

岩手県感染症週報

平成18年第1週（1月2日～1月8日）

岩手県結核・感染症情報センター

第1週の概要

- 1 類感染症
- 2 類感染症
- 3 類感染症
- 4 類感染症

・患者発生の報告はありませんでした。

5 類感染症（全数把握対象疾患）

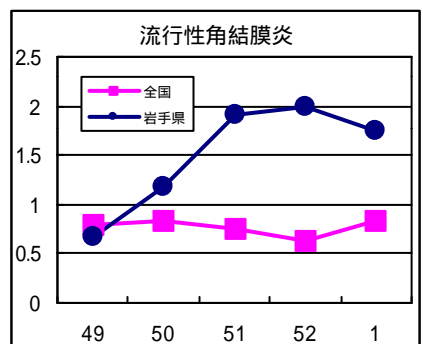
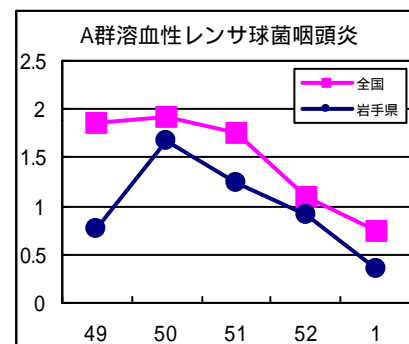
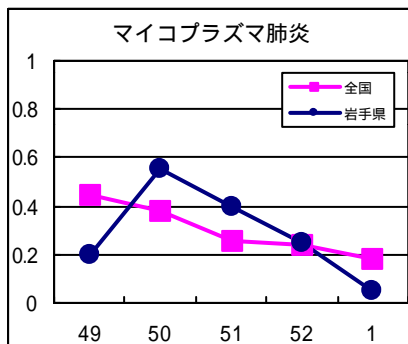
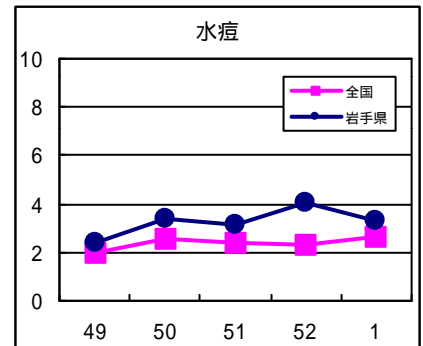
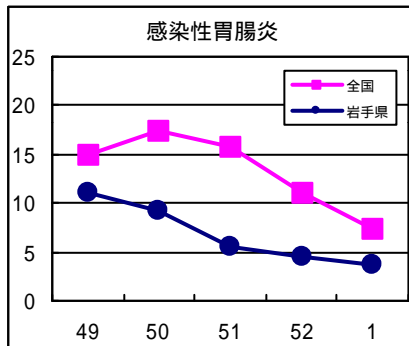
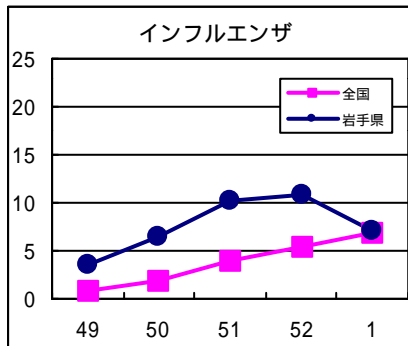
・後天性免疫不全症候群の患者の発生が1例ありました。患者は50歳代の男性で、国内での感染が疑われていますが感染経路は不明です。

5 類感染症（定点把握対象疾患）

- ・インフルエンザは、年末年始休や学校などの冬休みのため、県全体では患者発生数はやや減少しました。しかし、前週まで比較的患者数の少なかった釜石、宮古、二戸地区では増加を続けており、今後さらに患者数は増えることが予想されます。この週にもっとも患者数の多い地区は水沢地区（定点当たり患者数19.6人）、次いで花巻地区（同患者数11.6人）となっています。例年になく厳しい寒さが続く今冬ですが、そろそろ冬休みが終了し3学期が始まる時期です。学校など、人がたくさん集まる施設では十分な感染予防対策が必要です。
- ・感染性胃腸炎は、前週から引き続き患者数は減少していますが、全国的にも老人福祉施設や飲食店などでのノロウイルスによる集団感染事例の報告が多いので、引き続き注意が必要です。
- ・水痘も、県全体では患者数は減少しましたが、水沢地区では依然として患者数が多く、4週連続して警報値（定点当たり患者数7.0人）を超えています。
- ・流行性角結膜炎は盛岡地区でやや減少しています。

最近の注目疾患（定点あたり患者数の過去5週の動き）

（疾患によって目盛りのスケールが違うことに注意）



定点把握対象疾患（過去5週の動き）

（定点あたり患者数）

疾病名	地域	週					流行傾向	
		49	50	51	52	1		
インフルエンザ	岩手県	3.59	6.51	10.24	10.86	7.14	↓	
	全国	0.91	1.88	4	5.34	6.82		
咽頭結膜熱	岩手県	0.03	0	0.03	0.03	0.03	→	
	全国	0.36	0.42	0.41	0.35	0.25		
A群溶血性レンサ球菌咽頭炎	岩手県	0.77	1.67	1.23	0.9	0.36	↓	
	全国	1.85	1.92	1.75	1.1	0.74		
感染性胃腸炎	岩手県	11.15	9.13	5.51	4.59	3.64	↓	
	全国	14.89	17.44	15.87	11.15	7.28		
水痘	岩手県	2.38	3.38	3.15	4.08	3.33	↓	
	全国	1.99	2.59	2.36	2.3	2.66		
手足口病	岩手県	0.36	0.49	0.54	0.41	0.13	→	
	全国	0.23	0.23	0.17	0.11	0.07		
伝染性紅斑	岩手県	0.08	0.13	0.08	0.03	0.03	→	
	全国	0.21	0.23	0.18	0.15	0.17		
突発性発疹	岩手県	0.59	0.44	0.38	0.36	0.36	→	
	全国	0.66	0.59	0.55	0.44	0.39		
百日咳	岩手県	0	0	0	0	0	→	
	全国	0.01	0.01	0.01	0.01	0		
風疹	岩手県	0	0.03	0	0	0	→	
	全国	0	0	0	0	0		
ヘルパンギーナ	岩手県	0.15	0.33	0.08	0.05	0.18	→	
	全国	0.07	0.05	0.04	0.03	0.02		
麻疹（成人麻疹を除く）	岩手県	0	0	0	0	0	→	
	全国	0	0	0	0	0		
流行性耳下腺炎	岩手県	0.69	0.64	0.44	0.56	0.54	→	
	全国	1.48	1.46	1.55	1.23	1.45		
急性出血性結膜炎	岩手県	0	0	0	0	0	→	
	全国	0.01	0.01	0.02	0.02	0.03		
流行性角結膜炎	岩手県	0.67	1.17	1.92	2	1.75	→	
	全国	0.79	0.84	0.75	0.62	0.83		
RSウイルス感染症（患者報告数）	岩手県	0	2	0	0	0	→	
	全国					0		
細菌性髄膜炎	岩手県	0	0	0	0	0	→	
	全国	0.01	0.01	0.01	0.01	0.01		
無菌性髄膜炎	岩手県	0	0	0	0	0	→	
	全国	0.02	0.01	0.01	0.02	0.02		
マイコプラズマ肺炎	岩手県	0.2	0.55	0.4	0.25	0.05	↓	
	全国	0.45	0.38	0.26	0.24	0.18		
クラミジア肺炎（オウム病を除く）	岩手県	0	0	0	0	0	→	
	全国	0.01	0.01	0.02	0.02	0		
成人麻疹	岩手県	0	0	0	0	0	→	
	全国	0	0	0	0	0		

【流行傾向の見方】

- 無印 : ほとんど患者が発生していません
- : 患者が発生しています
- ↓ : 警報値を超えた地区が1～2地区あります
- ↑ : 多くの地区で警報値を超えています

全数把握対象疾患（過去5週の動き）		岩手県						全国	
分類	疾病名	(週)					累計	1	累計
		49	50	51	52	1			
一類 感染症	エボラ出血熱	0	0	0	0	0	0	0	0
	クリミア・コンゴ出血熱	0	0	0	0	0	0	0	0
	ペスト	0	0	0	0	0	0	0	0
	マールブルグ病	0	0	0	0	0	0	0	0
	ラッサ熱	0	0	0	0	0	0	0	0
二類 感染症	コレラ	0	0	0	0	0	0	2	2
	細菌性赤痢	0	0	4	0	0	0	6	6
	腸チフス	0	0	0	0	0	0	1	1
	パラチフス	0	0	0	0	0	0	0	0
	急性灰白髄炎	0	0	0	0	0	0	0	0
	ジフテリア	0	0	0	0	0	0	0	0
三類	腸管出血性大腸菌感染症	0	0	0	0	0	0	6	6
四、 五類 感染症	アメーバ赤痢	0	0	0	0	0	0	1	1
	エキノкокクス症	0	0	0	0	0	0	0	0
	黄熱	0	0	0	0	0	0	0	0
	オウム病	0	0	0	0	0	0	1	1
	回帰熱	0	0	0	0	0	0	0	0
	急性ウイルス性肝炎	0	0	0	0	0	0	0	0
	Q熱	0	0	0	0	0	0	0	0
	狂犬病	0	0	0	0	0	0	0	0
	クリプトスポリジウム症	0	0	0	0	0	0	0	0
	クロイツフェルト・ヤコブ病	0	0	0	0	0	0	1	1
	劇症型溶血性レンサ球菌感染症	0	0	0	0	0	0	2	2
	後天性免疫不全症候群	0	0	0	0	1	1	4	4
	コクシジオイデス症	0	0	0	0	0	0	0	0
	ジアルジア症	0	0	0	0	0	0	5	5
	腎症候性出血熱	0	0	0	0	0	0	0	0
	髄膜炎菌性髄膜炎	0	0	0	0	0	0	0	0
	先天性風疹症候群	0	0	0	0	0	0	0	0
	炭疽	0	0	0	0	0	0	0	0
	ツツガムシ病	0	0	0	0	0	0	1	1
	デング熱	0	0	0	0	0	0	0	0
	日本紅斑熱	0	0	0	0	0	0	0	0
	日本脳炎	0	0	0	0	0	0	0	0
	乳児ボツリヌス症	0	0	0	0	0	0	0	0
	梅毒	0	0	0	0	0	0	0	0
	破傷風	0	0	0	0	0	0	0	0
	バンコマイシン耐性腸球菌感染症	0	0	0	0	0	0	0	0
	ハンタウイルス肺症候群	0	0	0	0	0	0	0	0
	Bウイルス病	0	0	0	0	0	0	0	0
	ブルセラ症	0	0	0	0	0	0	0	0
	発疹チフス	0	0	0	0	0	0	0	0
	マラリア	0	0	0	0	0	0	1	1
	ライム病	0	0	0	0	0	0	0	0
レジオネラ症	0	0	0	0	0	0	2	2	
ウエストナイル熱	0	0	0	0	0	0	0	0	

昨年11月5日に感染症法が改正されたことに伴い、調査対象疾患が一部改正されましたが、本週報では当面の間、改正前の分類による情報をお届けしております。
できるだけ早い時期に、新しい分類による情報をお届けするよう準備していますので、ご了承ください。

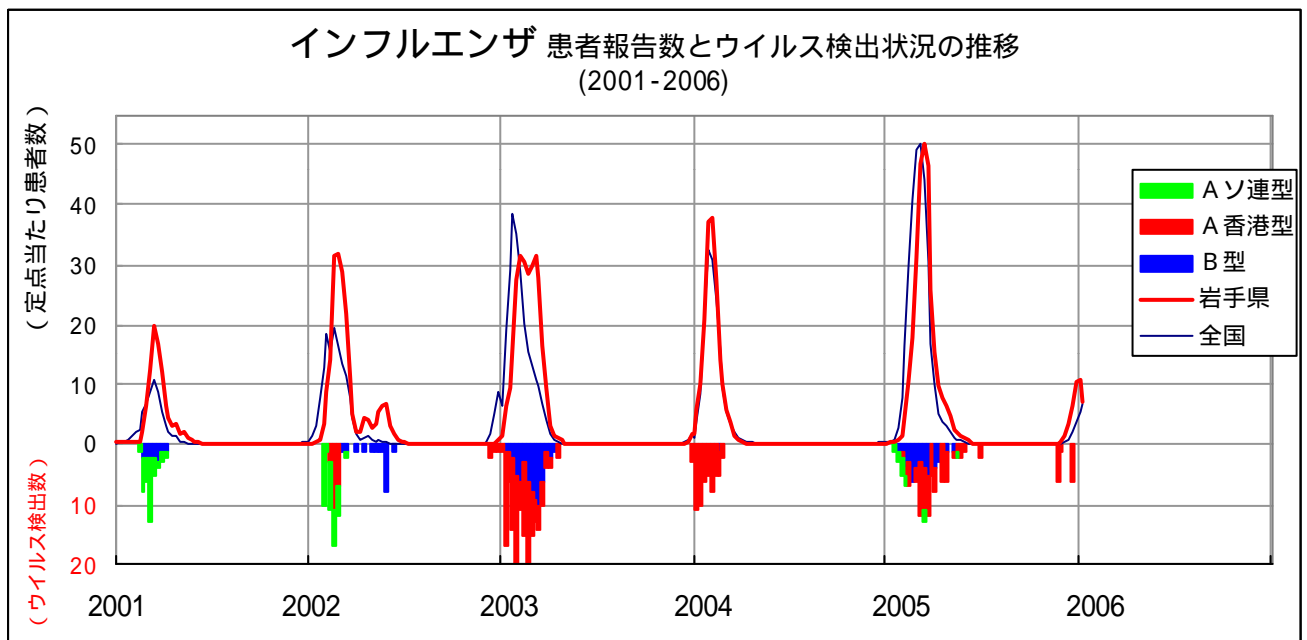
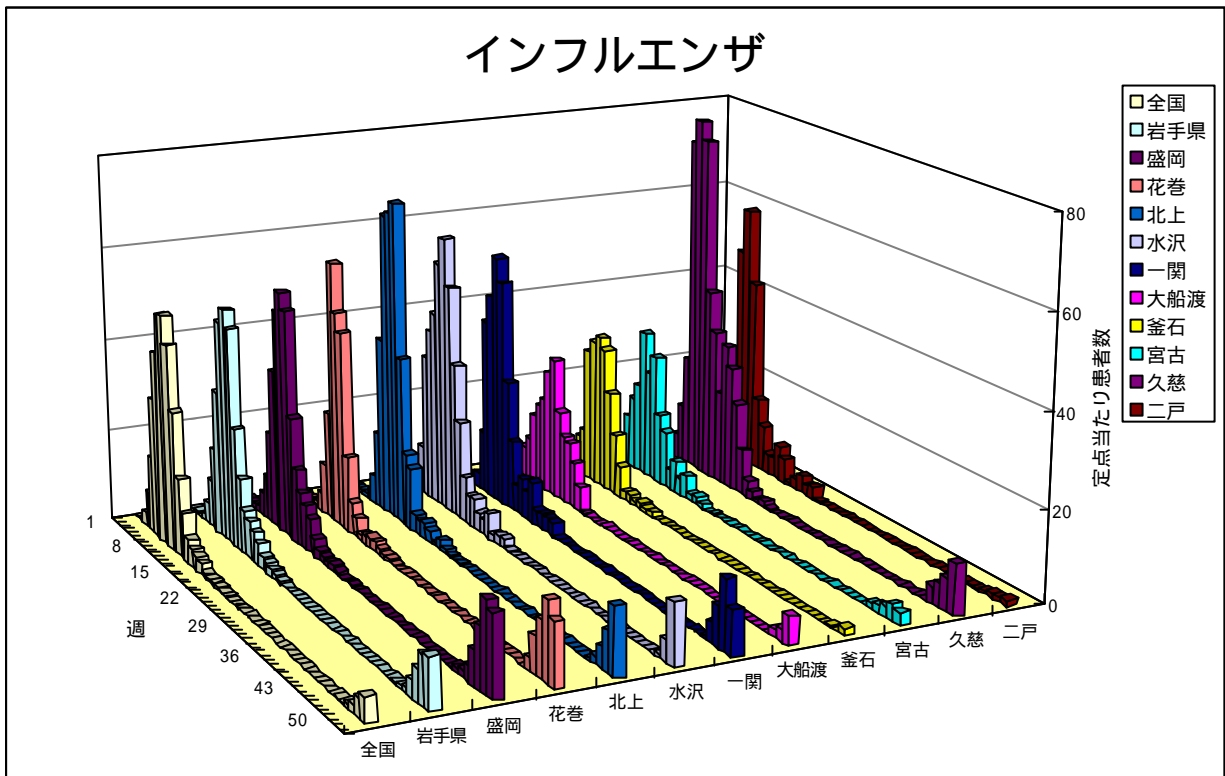
今注目の感染症

インフルエンザ

インフルエンザは、例年、12月頃から患者数が増え始め、2～3月が流行のピークであるが、今シーズンは、盛岡地区では、11月に集団感染による学校閉鎖措置がとられた小学校もあり、例年よりも早い流行状況となっている。

年末年始休などで、一時は患者数が減少したが、1月中旬からは学校などで3学期が始まることもあり、さらに患者は増加することが予想される。

昨シーズンは、A香港型、Aソ連型、B型の3種類のインフルエンザウイルスが同時に流行したが、今シーズンは、11月中にA香港型インフルエンザウイルスが分離検出されている。



病原体検出情報

- ・この週に検出した病原体はありません。

医療機関からの情報

- ・この週に医療機関からの情報はありません。

集団感染情報

インフルエンザ様疾患による施設閉鎖措置等の状況（1/12まで）

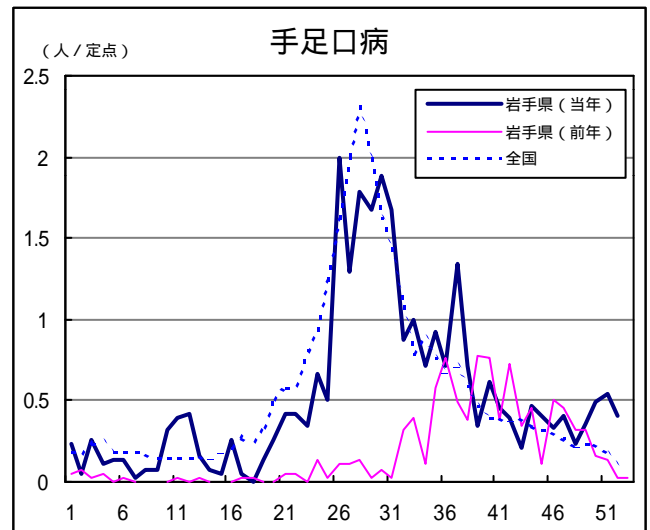
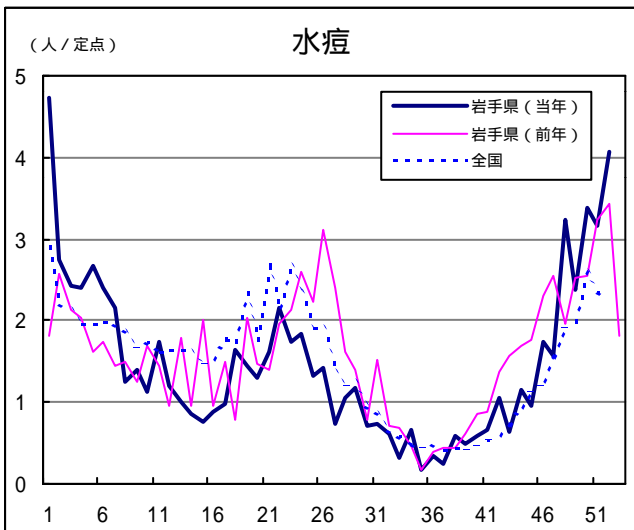
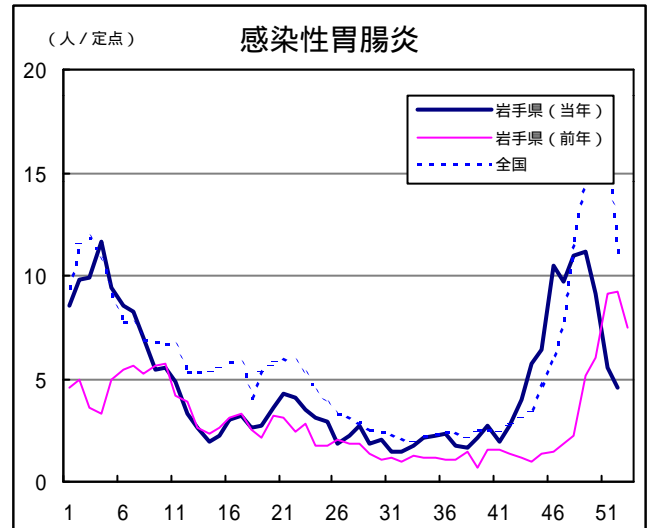
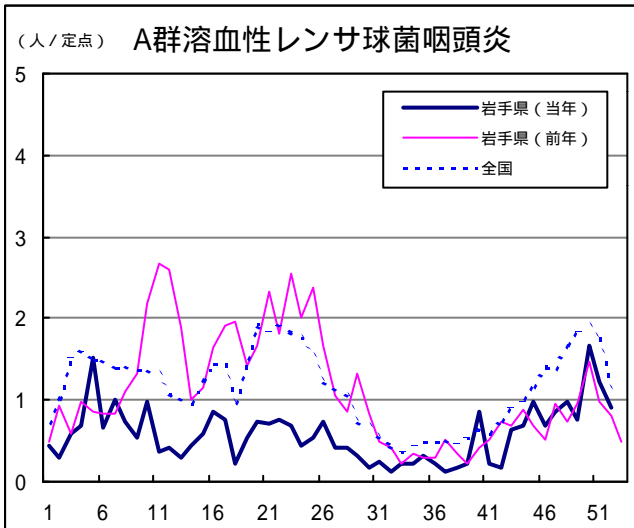
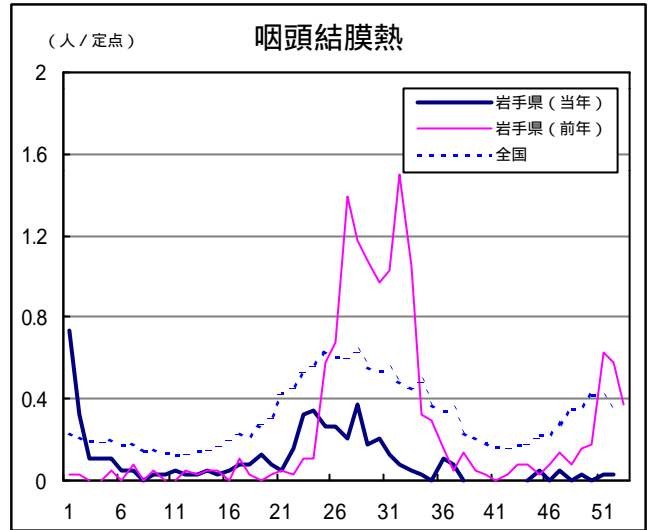
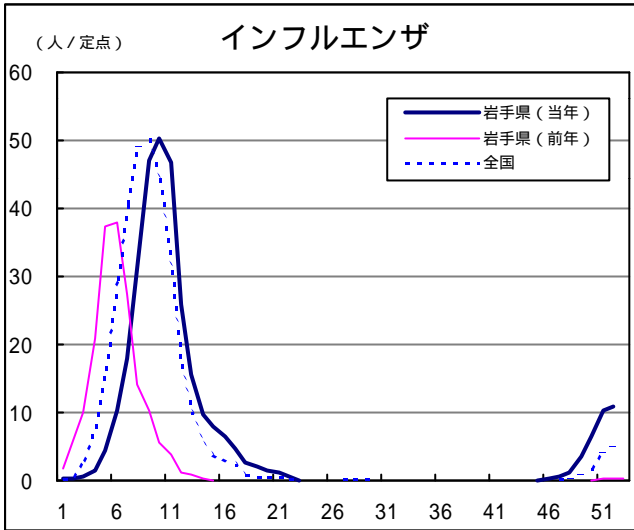
岩手県	盛岡	花巻	北上	水沢	一関	大船渡	釜石	宮古	久慈	二戸
16	12	2	0	1	0	0	0	0	1	0

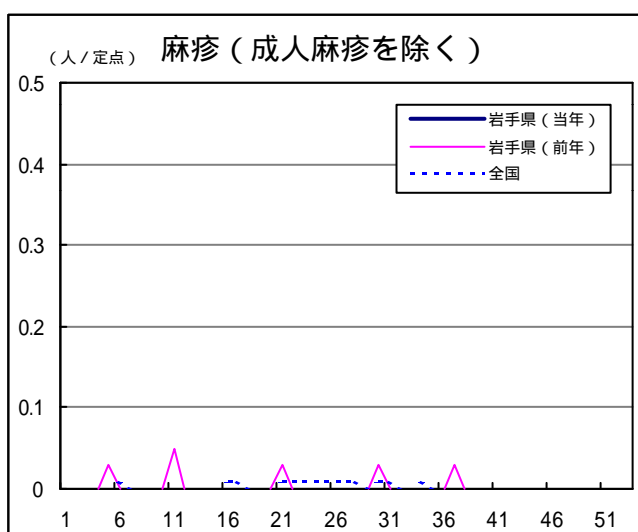
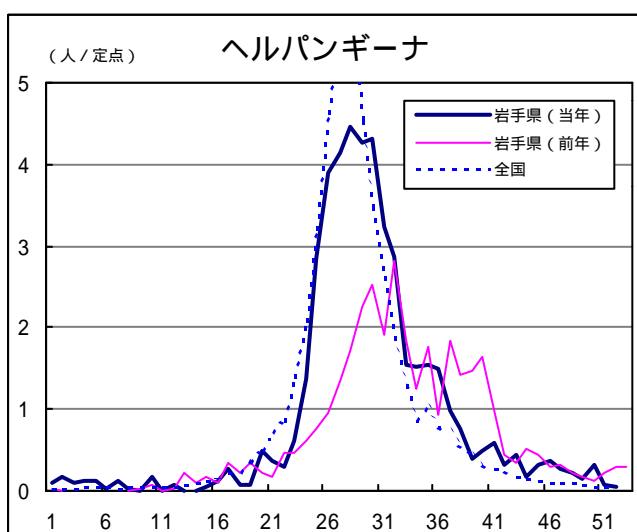
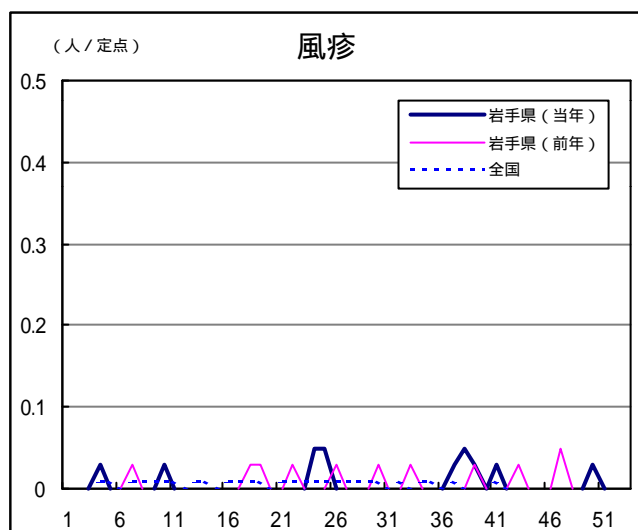
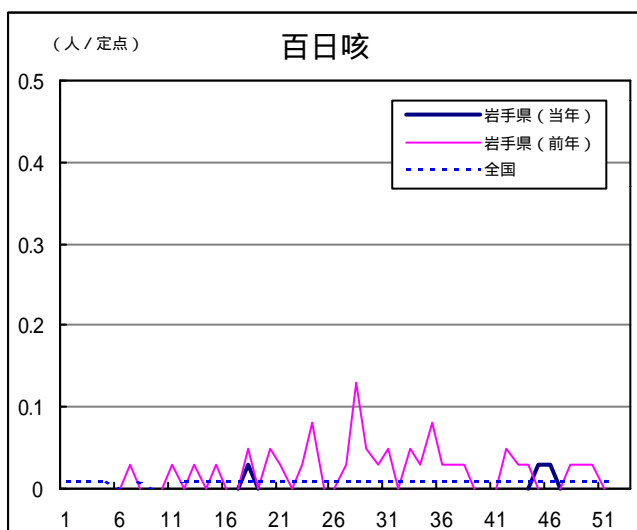
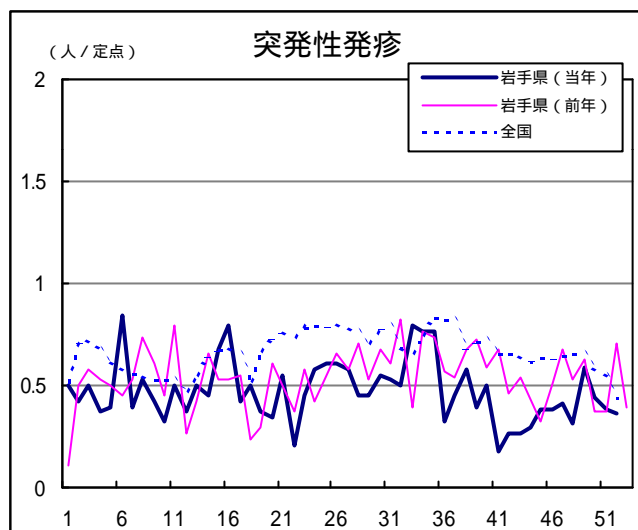
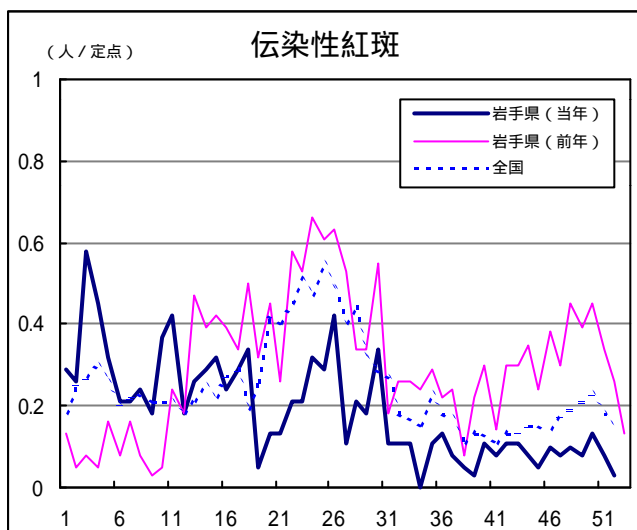
Q & A

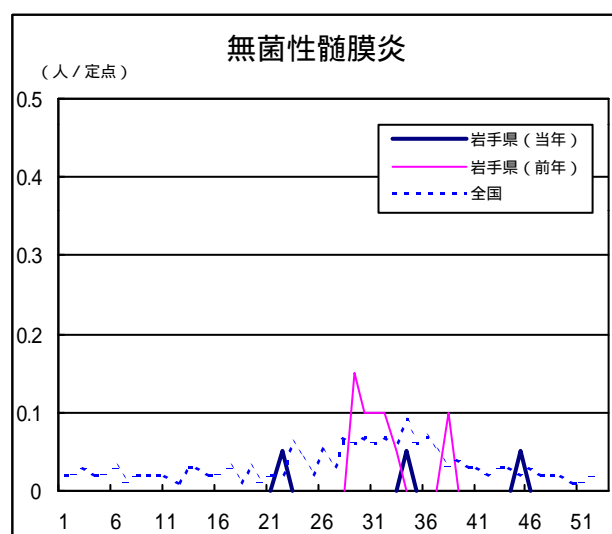
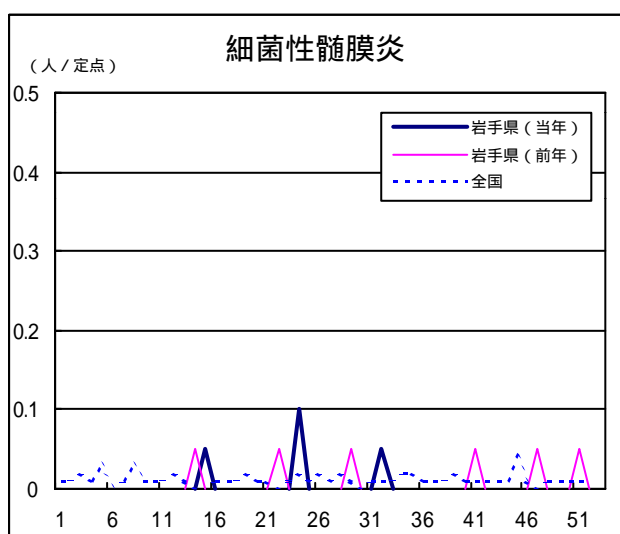
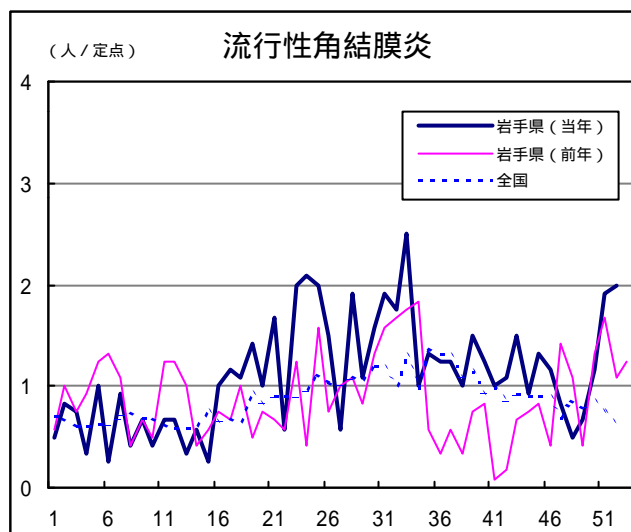
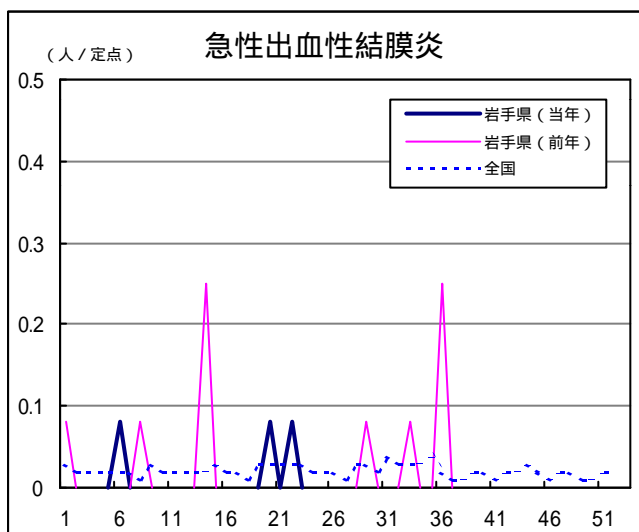
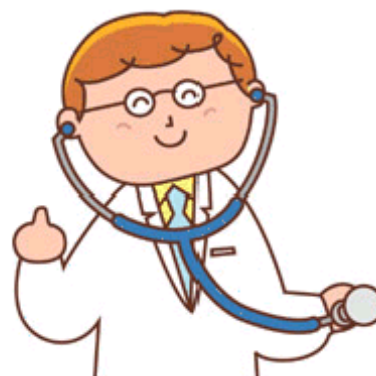
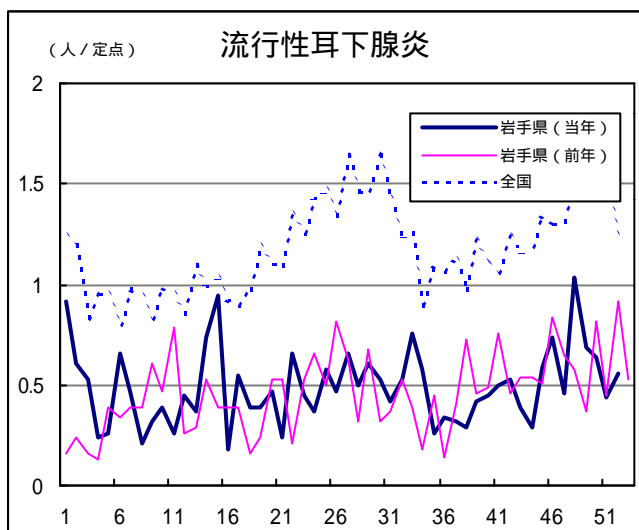
読者の皆様からのご質問にはこの欄でお答えします。

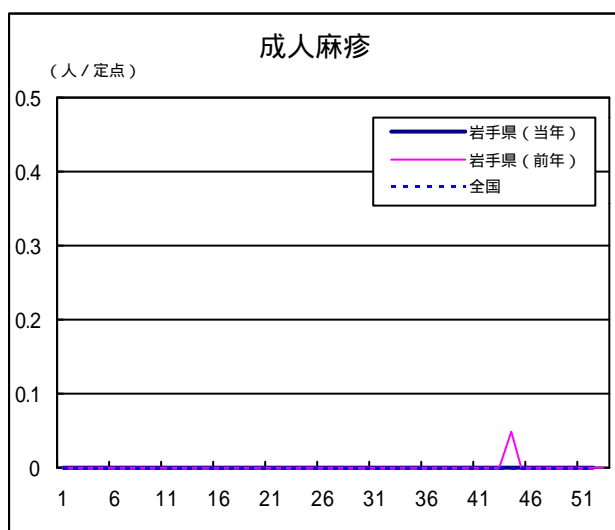
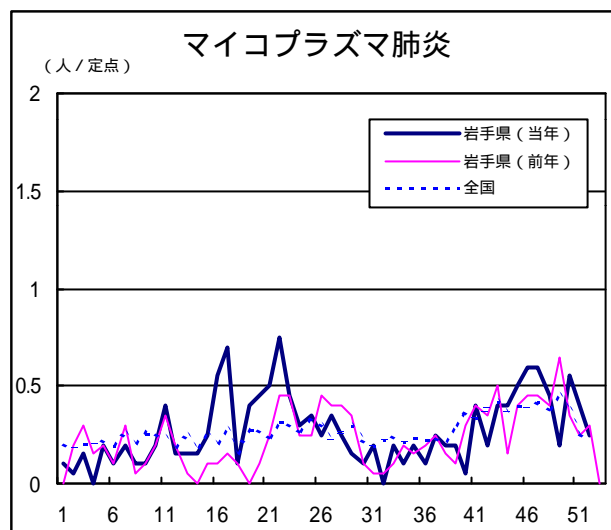
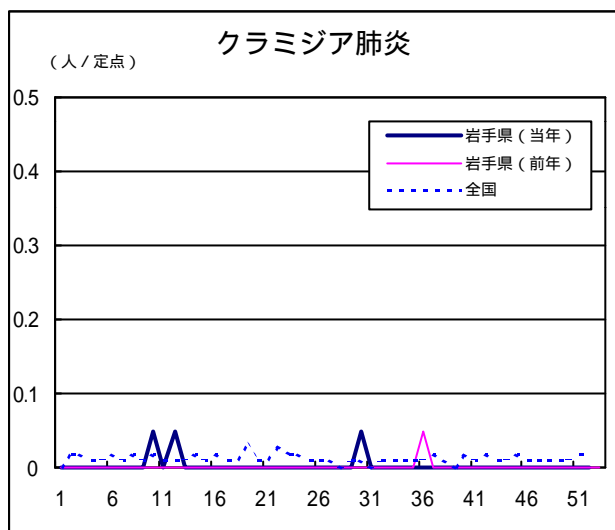
医療機関からの情報や読者の皆様からのご質問は下記の宛先までお寄せください。
岩手県結核・感染症情報センター（岩手県環境保健研究センター保健科学部内）
〒020-0852 岩手県盛岡市飯岡新田1-36-1
TEL:019-656-5669（直通） FAX:019-656-5667
E-mail: CC0019@pref.iwate.jp

疾病別グラフ（定点あたり患者数の推移）









定点医療機関の数

地区	インフルエンザ	小児科定点	眼科定点	基幹定点
岩手県	63	39	12	20
盛岡	17	11	3	5
花巻	5	3	1	2
北上	5	3	1	2
水沢	7	4	1	2
一関	7	4	1	2
大船渡	6	4	1	1
釜石	5	3	1	2
宮古	5	3	1	1
久慈	3	2	1	1
二戸	3	2	1	2

岩手の感染症情報を毎週メールでお届けする
「岩手県感染症情報ウィークリーマガジン」を配信しています。
 配信の登録は以下のURLからお願いします。
<http://www.pref.iwate.jp/~hp1353/kansen/mailmagazine.html>

岩手県感染症週報 平成18年第1週 平成18年1月13日発行
 監修：岩手県結核・感染症発生動向調査委員会
 発行：岩手県環境保健研究センター
 岩手県保健福祉部保健衛生課
 事務局：岩手県結核・感染症情報センター
 (岩手県環境保健研究センター保健科学部内)
 〒020-0852 岩手県盛岡市飯岡新田1-36-1
 TEL:019-656-5669 (直通) FAX:019-656-5667
 E-mail: CC0019@pref.iwate.jp
 URL: <http://www.pref.iwate.jp/~hp1353/kansen/>
 <岩手県結核・感染症情報センター>
<http://www.pref.iwate.jp/~hp0360/>
 <岩手県保健福祉部保健衛生課>