

岩手県感染症月報

平成17年9月

岩手県結核・感染症情報センター

平成17年9月の概要

性感染症

男性の性器クラミジア感染症が増加傾向にあります。これまで、女性の患者の割合が多い傾向にありましたが、本年7月より男性の患者の割合が多くなっています。

薬剤耐性菌感染症

特に大きな変化はありません。

性感染症・薬剤耐性菌感染症（過去5ヶ月間の動き）

（定点当たり患者数）

（総数）

疾病名	地域	月					流行傾向	
		5	6	7	8	9		
性感染症	性器クラミジア感染症	岩手県	2.54	2.92	3.15	3.46	3.83	→
		全国	3.09	3.46	3.38	3.47	3.44	
	性器ヘルペスウイルス感染症	岩手県	0.54	0.85	0.54	0.62	1.17	→
		全国	0.93	0.89	0.96	1.01	0.94	
性感染症	尖圭コンジローマ	岩手県	0.38	0.62	0.92	0.62	0.75	→
		全国	0.58	0.68	0.65	0.68	0.67	
	淋菌感染症	岩手県	1.08	1.38	1.92	2.92	1.83	↘
		全国	1.33	1.35	1.39	1.49	1.36	
薬剤耐性菌感染症	メチシリン耐性黄色ブドウ球菌感染症	岩手県	3.9	4.9	2.55	4.25	3.5	→
		全国	3.76	3.97	3.77	3.97	3.64	
	ペニシリン耐性肺炎球菌感染症	岩手県	0.4	0.45	0.3	0.1	0.1	→
		全国	1.34	1.22	0.93	0.8	0.61	
	薬剤耐性緑膿菌感染症	岩手県	0.1	0.4	0.55	0.5	0.55	→
	全国	0.08	0.1	0.15	0.18	0.16		

（男性）

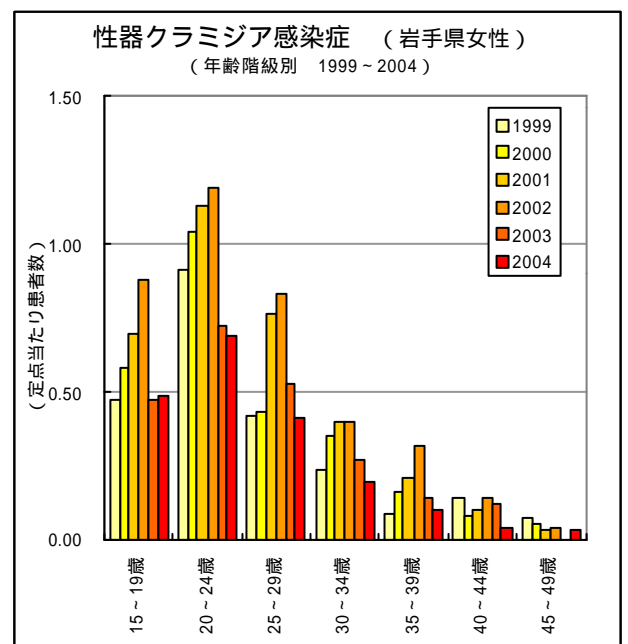
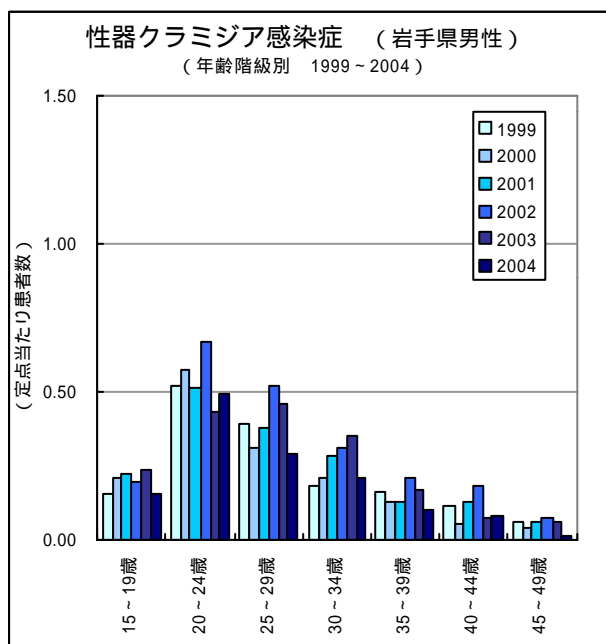
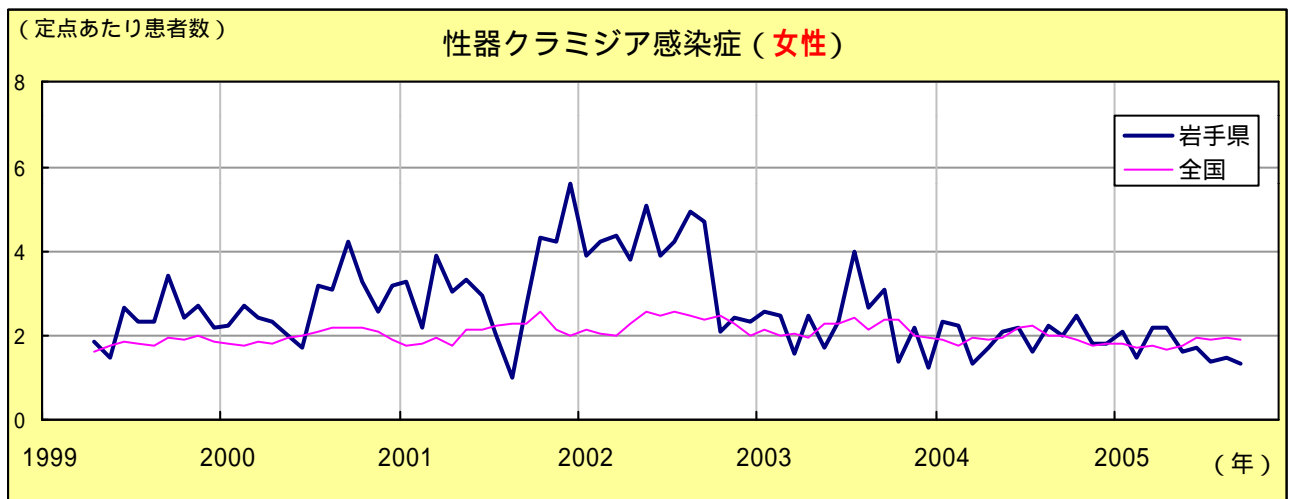
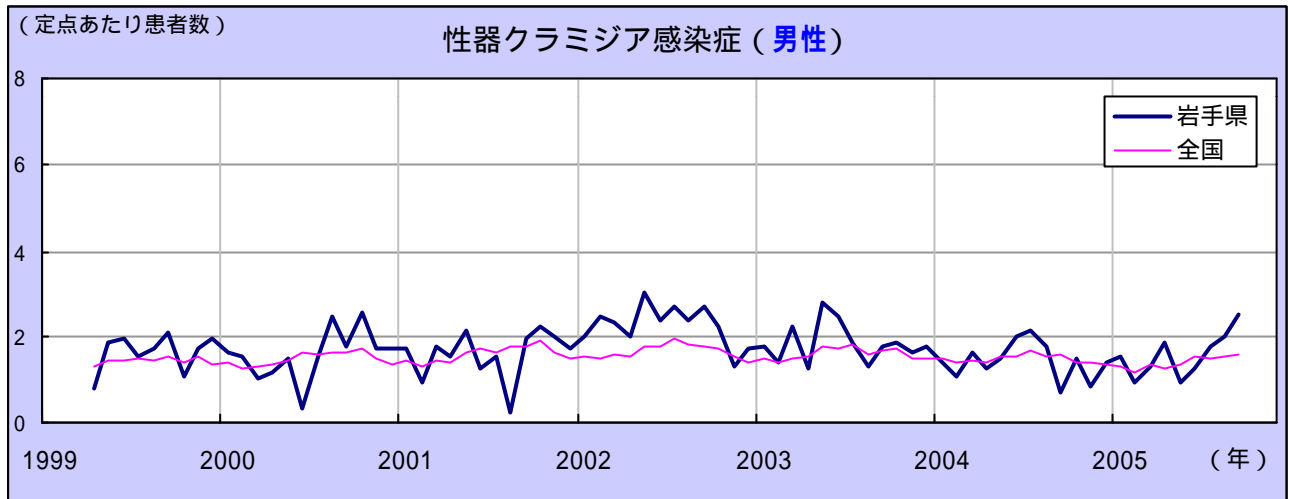
疾病名	地域	月					流行傾向	
		5	6	7	8	9		
性感染症	性器クラミジア感染症	岩手県	0.92	1.23	1.77	2	2.5	↗
		全国	1.35	1.52	1.5	1.52	1.55	
	性器ヘルペスウイルス感染症	岩手県	0.08	0.31	0.23	0.46	0.33	→
		全国	0.37	0.38	0.4	0.41	0.38	
性感染症	尖圭コンジローマ	岩手県	0.38	0.46	0.85	0.38	0.42	→
		全国	0.33	0.36	0.4	0.38	0.38	
	淋菌感染症	岩手県	0.92	1.08	1.69	2.54	1.83	↘
		全国	1.1	1.09	1.16	1.22	1.13	

（女性）

疾病名	地域	月					流行傾向	
		5	6	7	8	9		
性感染症	性器クラミジア感染症	岩手県	1.62	1.69	1.38	1.46	1.33	→
		全国	1.74	1.94	1.87	1.95	1.89	
	性器ヘルペスウイルス感染症	岩手県	0.46	0.54	0.31	0.15	0.83	↗
		全国	0.56	0.5	0.56	0.6	0.56	
性感染症	尖圭コンジローマ	岩手県	0	0.15	0.08	0.23	0.33	→
		全国	0.25	0.32	0.25	0.3	0.29	
	淋菌感染症	岩手県	0.15	0.31	0.23	0.38	0	↘
		全国	0.23	0.26	0.23	0.27	0.23	

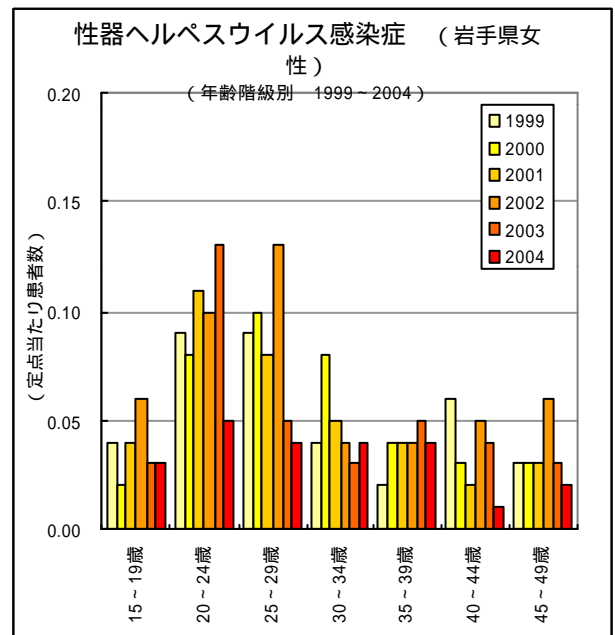
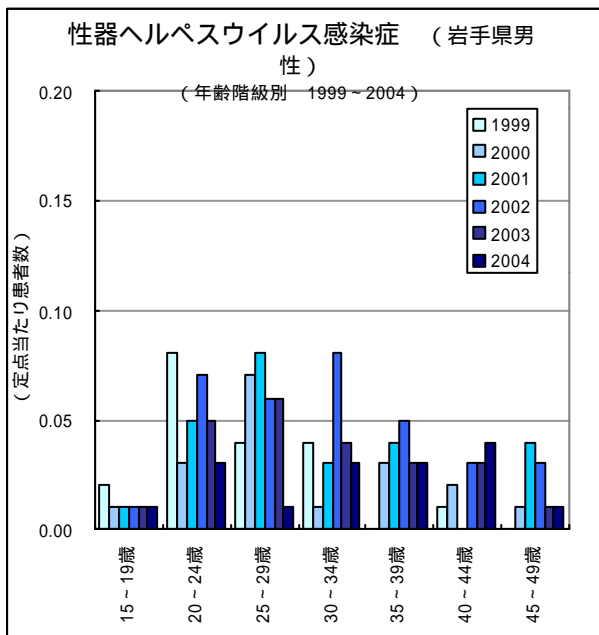
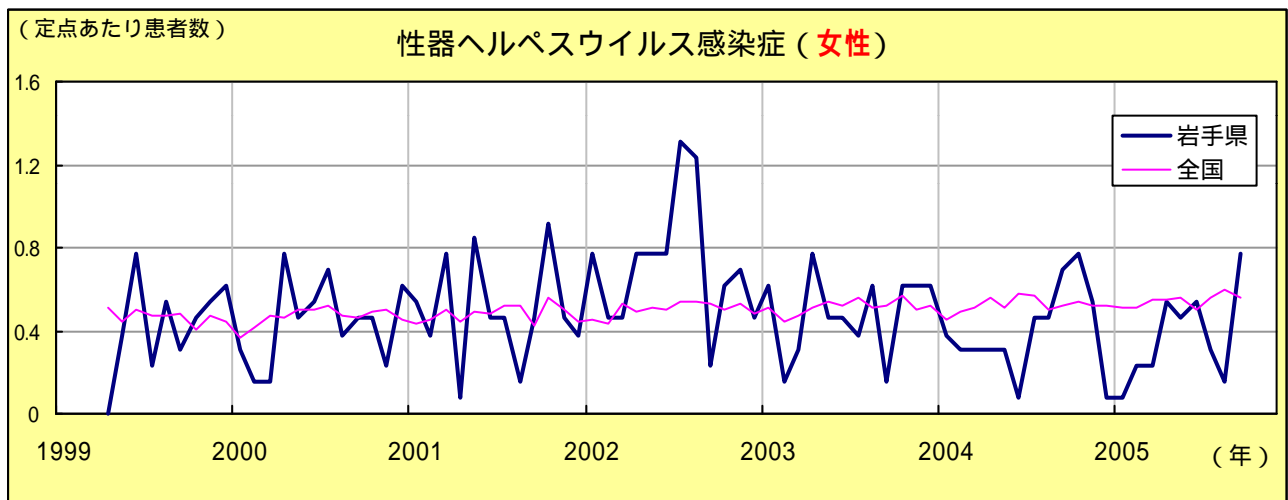
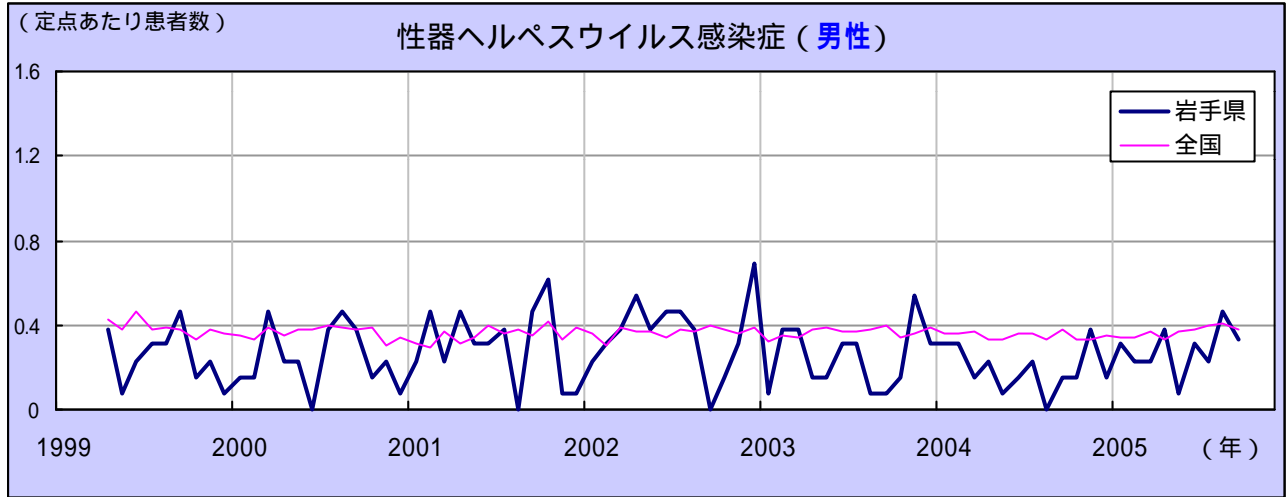
性器クラミジア感染症

患者の年齢層は、男性では25～29歳、20～24歳、30～34歳の順で多く、女性では20～24歳、25～29歳、15～19歳の順で多く罹患しています。男性の患者が増加傾向にあります。



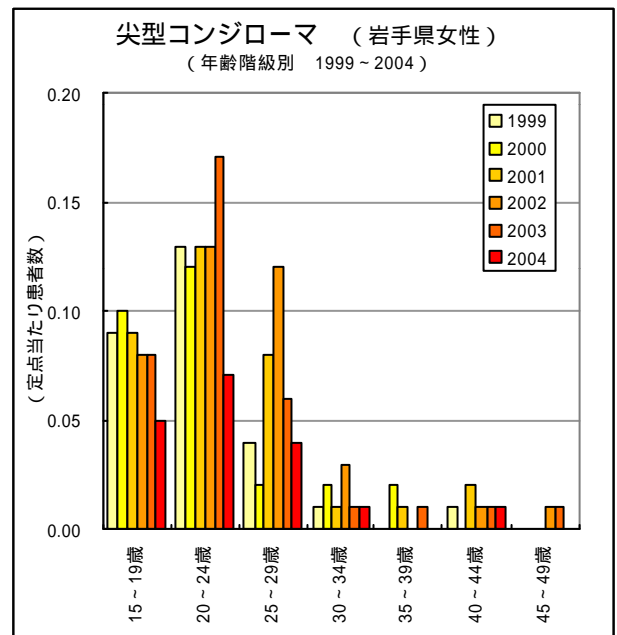
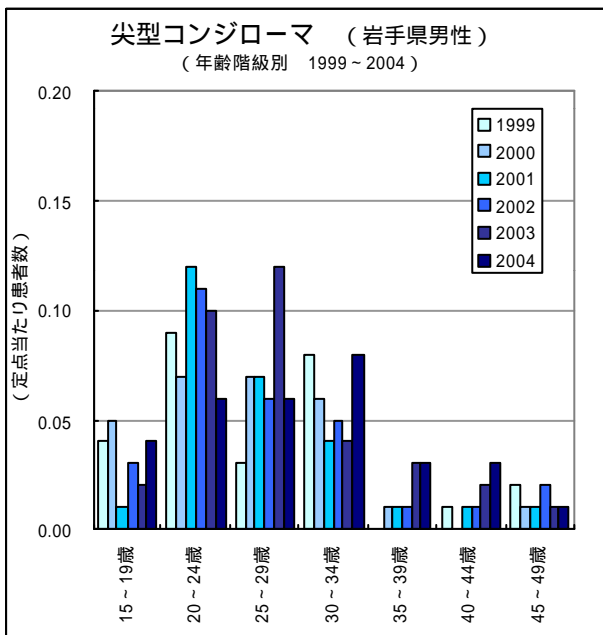
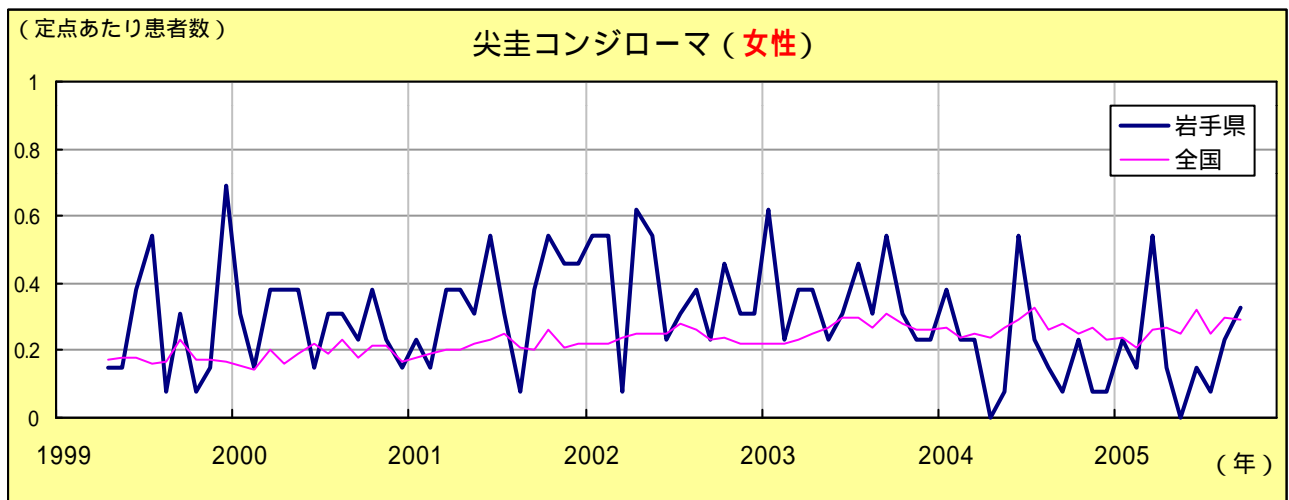
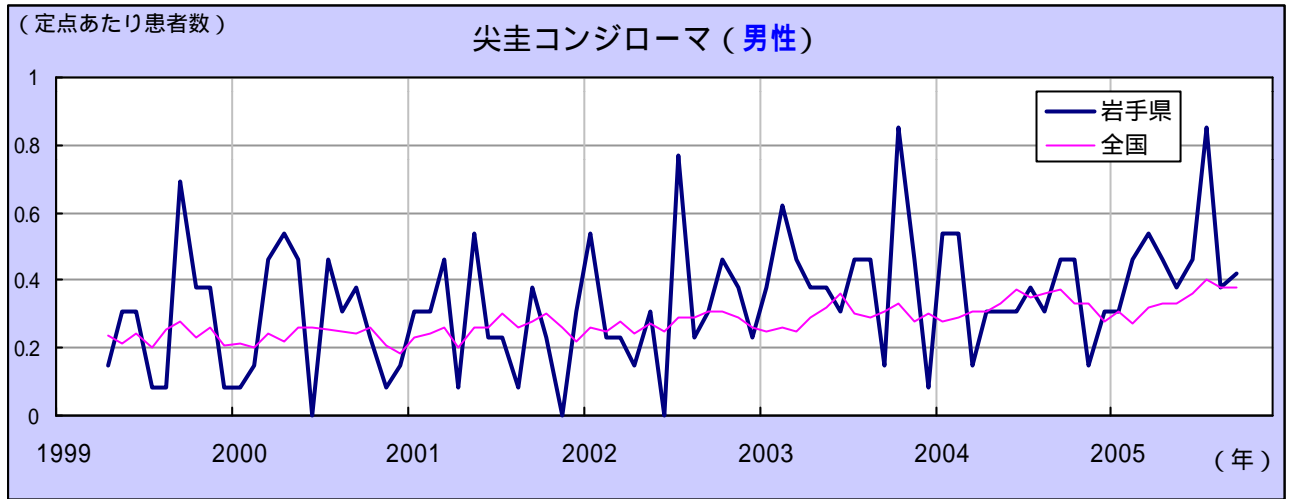
性器ヘルペスウイルス感染症

男女とも20歳代の年齢層で患者が最も多くなっています。



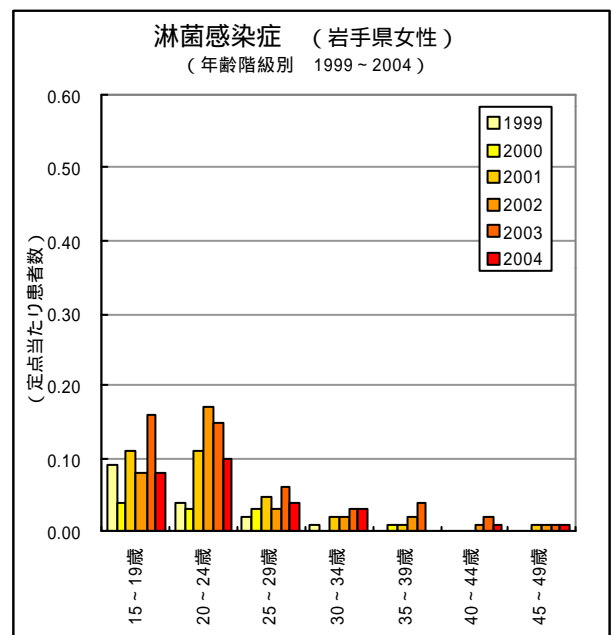
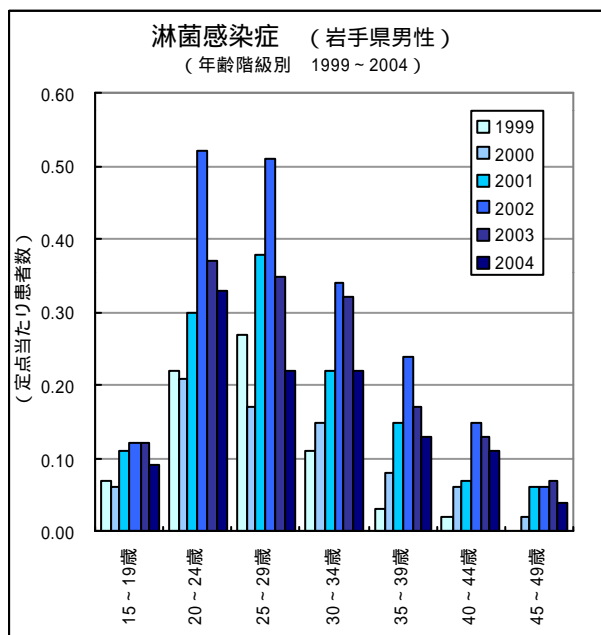
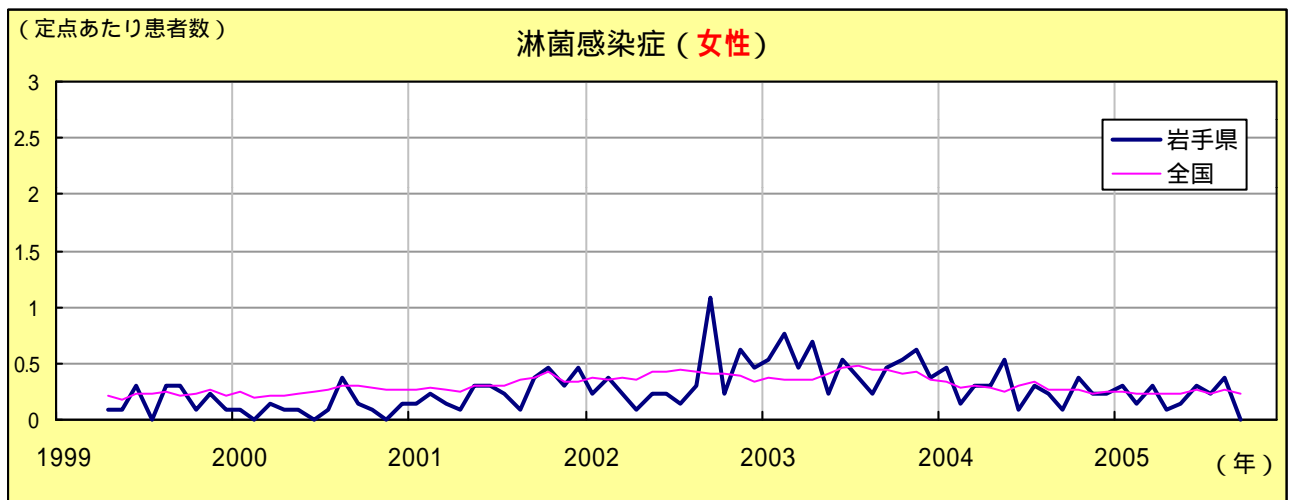
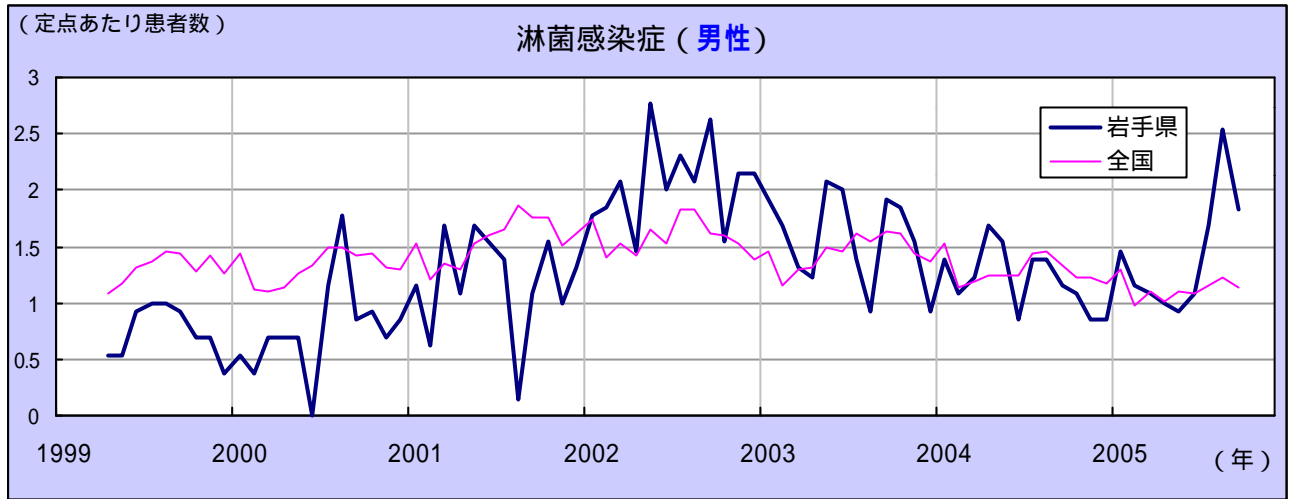
尖型コンジローム

患者の年齢層は、男性では25～29歳、20～24歳の順で多く、女性では20～24歳、15～19歳の順で多く罹患しています。

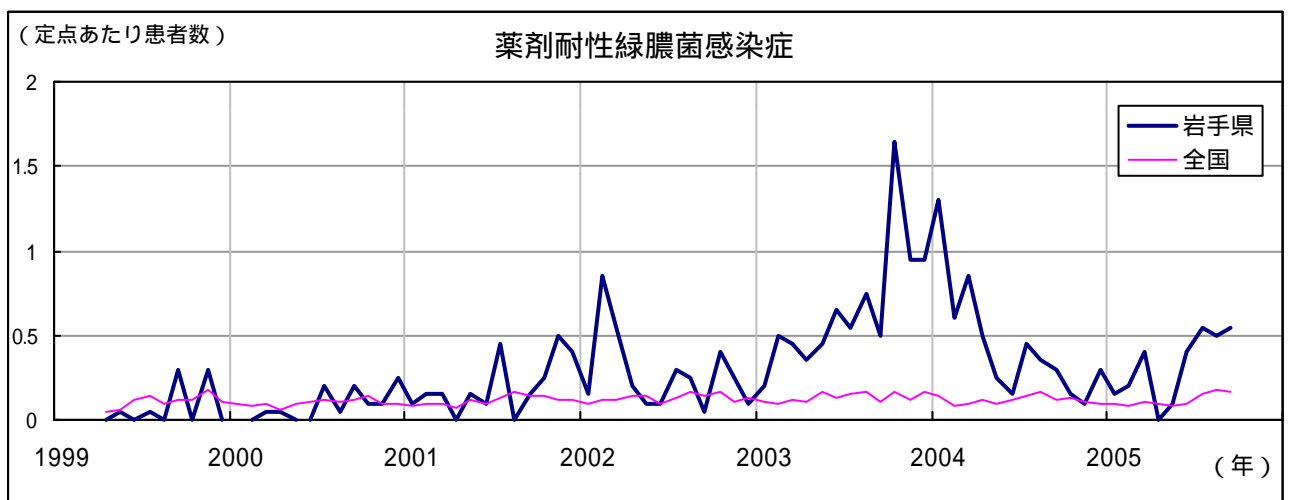
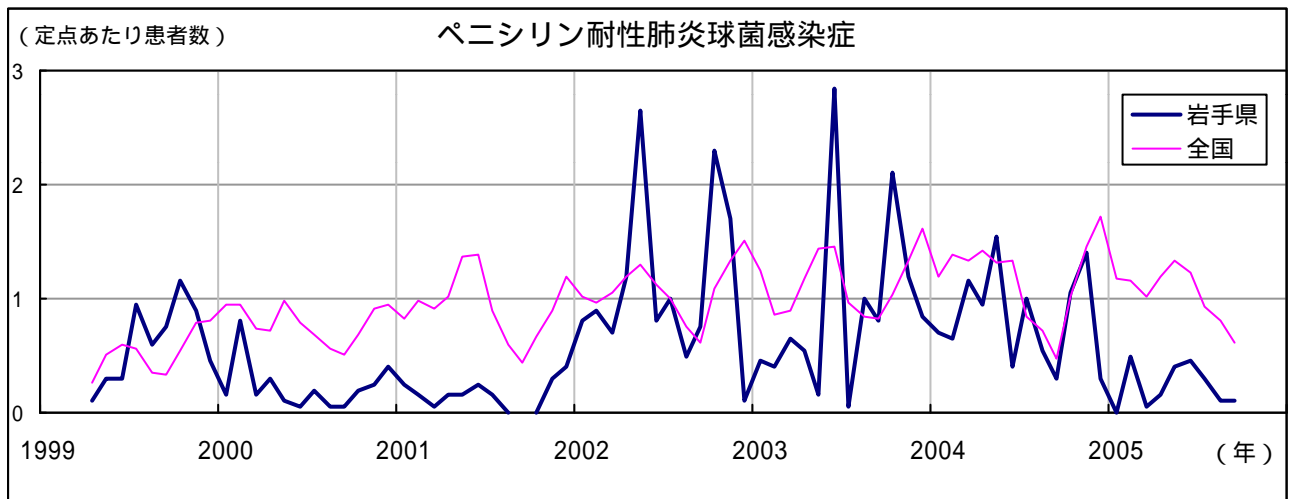
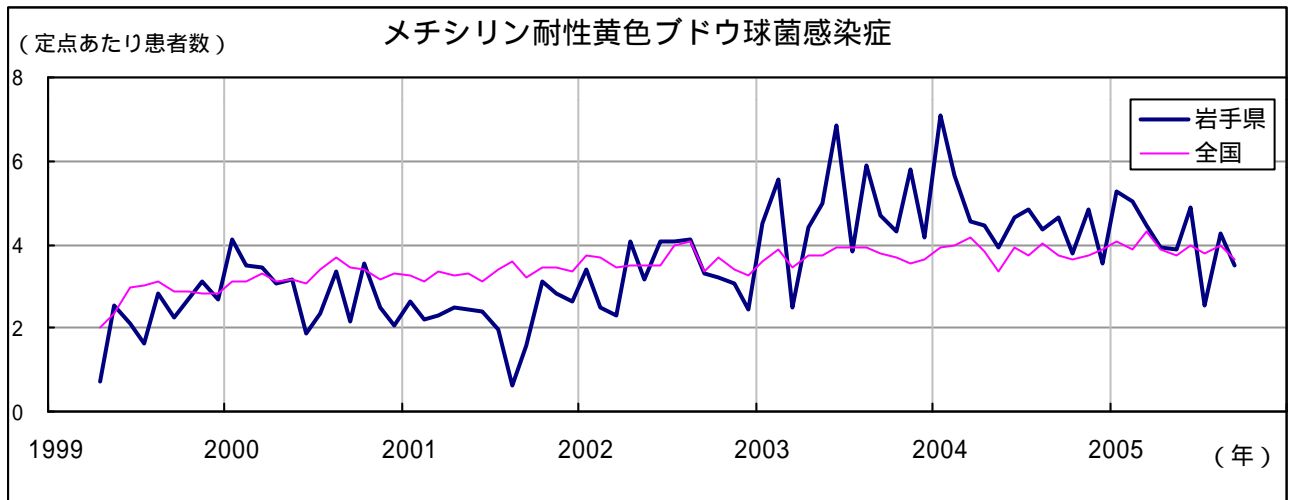


淋菌感染症

患者の年齢層は、男性では20～24歳、25～29歳、30～34歳の順で多く、女性では15～19歳、20～24歳、25～29歳の順で多く罹患しています。男性は、2002年をピークにやや減少傾向にあります。2005年6月からは男性の患者数が大幅に増加していましたが、9月にはやや減少しました。



薬剤耐性菌感染症



結核発生動向

1 結核新登録患者数の推移

(単位：件)

	岩手県			全国		
	前年	当年	対前年比 (%)	前年	当年	対前年比 (%)
16年10月	25	17	68.0	2,665	2,295	86.1
11月	10	18	180.0	2,289	2,322	101.4
12月	21	10	47.6	2,430	2,290	94.2
17年1月	12	17	141.7	2,280	2,083	91.4
2月	15	17	113.3	2,178	1,975	90.7
3月	23	14	60.9	2,569	2,311	90.0
4月	14	18	128.6	2,411	2,306	95.6
5月	18	17	94.4	2,252	2,326	103.3
6月	12	17	141.7	2,637	2,597	98.5
7月	24	13	54.2	2,742	2,484	90.6
8月	17	12	70.6	2,469	2,350	95.2
9月	13	15	115.4	2,325	2,281	98.1
合計	204	185	90.7	29,247	27,620	94.4

2 平成17年9月 結核新登録患者内訳 (総合患者分類コード別)

(単位：件)

	活動性結核								マル初 (別掲)	非定型 抗酸菌 陽性 (別掲)	
	総数	肺結核活動性						肺外 結核 活動性			治療中
		総数	喀痰塗抹陽性		その他の 結核菌 陽性	菌陰性 ・ その他	総数		治療中		
			総数	初回治療						再治療	
総数	15	10	3	1	2	2	5	5	5	1	
0～4歳	0	0	0	0	0	0	0	0	1	0	
5～9歳	0	0	0	0	0	0	0	0	1	0	
10～14歳	0	0	0	0	0	0	0	0	3	0	
15～19歳	0	0	0	0	0	0	0	0	0	0	
20～29歳	0	0	0	0	0	0	0	0	0	0	
30～39歳	0	0	0	0	0	0	0	0	0	0	
40～49歳	1	1	0	0	0	0	1	0	0	0	
50～59歳	2	1	0	0	0	0	1	1	0	1	
60～69歳	4	1	0	0	0	0	1	3	0	0	
70歳以上	8	7	3	1	2	2	2	1	0	0	
年齢不詳	0	0	0	0	0	0	0	0	0	0	
80歳以上(再掲)	5	4	2	1	1	1	1	1	0	0	

注) 月報は、その月の届出のあった者で翌月の15日までに報告された者について計上されており、翌月の15日以降に報告された者については当月のデータに反映されていないため、年報確定数と誤差がでることがあります。

病原体検出情報

平成17年5月から平成17年10月まで、県内の病原体定点医療機関で採取した検体から岩手県環境保健研究センターで分離検出した病原体は下表のとおりです。

5月以降、ヘルパンギーナなどからコクサッキーウイルスA群6型が多く分離されています。上下気道炎などからパラインフルエンザウイルス3型が検出されています。10月にはいり、感染性胃腸炎からノロウイルス遺伝子型IIが検出されました。

月別病原体検出状況

検査結果	5月	6月	7月	8月	9月	10月	計
Aソ連型インフルエンザウイルス	1	0	0	0	0	0	1
A香港型インフルエンザウイルス	5	2	0	0	0	0	7
B型インフルエンザウイルス	1	0	0	0	0	0	1
パラインフルエンザウイルス3型	0	0	5	0	0	0	5
アデノウイルス1型	0	1	0	1	0	0	2
アデノウイルス2型	2	1	0	0	0	0	3
アデノウイルス3型	1	0	0	0	0	0	1
アデノウイルス5型	1	2	0	0	1	0	4
アデノウイルス37型	1	0	1	0	0	0	2
アデノウイルス(型別不明)	0	0	0	1	0	0	1
コクサッキーA群ウイルス6型	1	8	7	3	0	0	19
コクサッキーA群ウイルス9型	0	0	0	0	1	0	1
コクサッキーA群ウイルス16型	0	0	5	0	0	0	5
コクサッキーB群ウイルス3型	0	0	0	0	1	0	1
エンテロウイルス(型別不明)	0	0	0	0	5	0	5
ポリオウイルス3型	0	1	0	0	0	0	1
ノロウイルス遺伝子型I	0	0	0	1	0	0	1
ノロウイルス遺伝子型II	0	2	0	0	0	7	9
A群ロタウイルス	0	1	0	0	0	0	1
総計	13	18	18	6	8	7	70

疾病別病原体検出状況

疾病名	検出病原体	検出数
インフルエンザ	Aソ連型インフルエンザウイルス	1
	A香港型インフルエンザウイルス	5
	B型インフルエンザウイルス	1
咽頭結膜熱	コクサッキーA群ウイルス9型	1
感染性胃腸炎	ノロウイルス遺伝子型I	1
	ノロウイルス遺伝子型II	9
	コクサッキーA群ウイルス6型	1
	コクサッキーB群ウイルス3型	1
	アデノウイルス1型	1
	アデノウイルス2型	2
	アデノウイルス5型	1
	A群ロタウイルス	1
手足口病	コクサッキーA群ウイルス6型	1
	コクサッキーA群ウイルス16型	5
ヘルパンギーナ	コクサッキーA群ウイルス6型	5
	パラインフルエンザウイルス3型	1
流行性角結膜炎	アデノウイルス3型	1
	アデノウイルス37型	2
	アデノウイルス(型別不明)	1
上気道炎	A香港型インフルエンザウイルス	1
	パラインフルエンザウイルス3型	1
	アデノウイルス5型	2
	コクサッキーA群ウイルス6型	12
	エンテロウイルス(型別不明)	1
下気道炎	A香港型インフルエンザウイルス	1
	パラインフルエンザウイルス3型	3
	アデノウイルス1型	1
	アデノウイルス2型	2
その他	エンテロウイルス(型別不明)	3
	アデノウイルス5型	1
	ポリオウイルス3型	1

無料です!!

岩手の感染症情報をメールで毎週お届けする

「岩手県感染症情報ウィークリーマガジン」

を配信しています

配信の登録は以下のURLからお願いします。

<http://www.pref.iwate.jp/~hp1353/kansen/mailmagazine.html>

岩手県感染症月報 平成17年9月

平成17年10月28日発行

監 修：岩手県結核・感染症発生動向調査委員会

発 行：岩手県環境保健研究センター
岩手県保健福祉部保健衛生課

事務局：岩手県結核・感染症情報センター
(岩手県環境保健研究センター保健科学部内)

〒020-0852 岩手県盛岡市飯岡新田1-36-1

TEL:019-656-5669 (直通) FAX:019-656-5667

E-mail：CC0019@pref.iwate.jp

URL：http://www.pref.iwate.jp/~hp1353/kansen/