

岩手県感染症月報

平成17年4月

岩手県結核・感染症情報センター

平成17年4月の概要

性感染症
女性の性器ヘルペスウイルス感染症が増加しました。
薬剤耐性菌感染症
大きな変化はありません。

性感染症・薬剤耐性感染症（過去5ヶ月間の動き）

（定点当たり患者数）

（総数）

疾病名	地域	月					流行傾向	
		12	1	2	3	4		
性感染症	性器クラミジア感染症	岩手県	3.15	3.62	2.38	3.46	4	→
		全国	3.14	3.11	2.84	3.04	2.87	
	性器ヘルペスウイルス感染症	岩手県	0.23	0.38	0.46	0.46	0.92	↗
		全国	0.88	0.85	0.84	0.92	0.88	
性感染症	尖圭コンジローマ	岩手県	0.38	0.54	0.62	1.08	0.62	↘
		全国	0.51	0.55	0.49	0.58	0.6	
	淋菌感染症	岩手県	1.08	1.77	1.31	1.38	1.08	→
		全国	1.43	1.53	1.19	1.33	1.23	
薬剤耐性菌感染症	メチシリン耐性黄色ブドウ球菌感染症	岩手県	3.55	5.25	5.05	4.45	3.95	→
		全国	3.86	4.05	3.88	4.32	3.89	
	ペニシリン耐性肺炎球菌感染症	岩手県	0.3	0	0.5	0.05	0.15	→
		全国	1.72	1.17	1.15	1.01	1.2	
	薬剤耐性緑膿菌感染症	岩手県	0.3	0.15	0.2	0.4	0	→
		全国	0.09	0.1	0.08	0.11	0.09	

（男性）

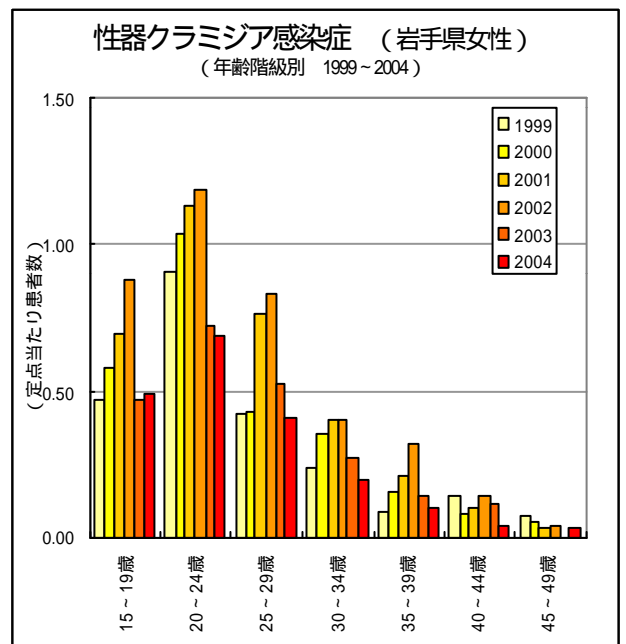
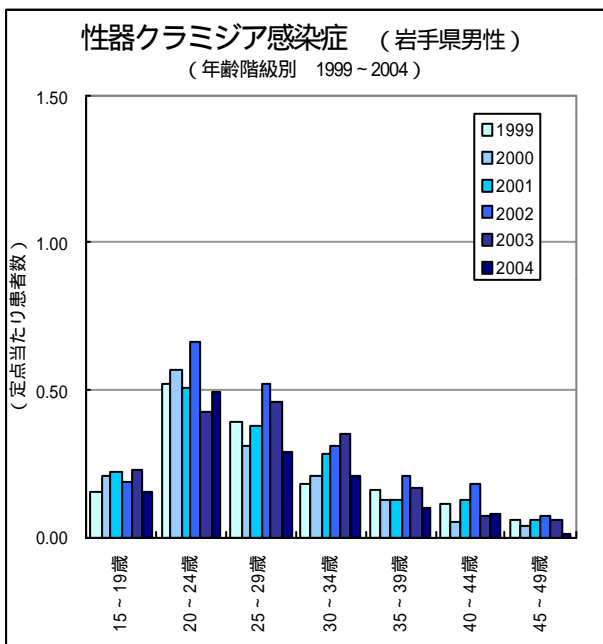
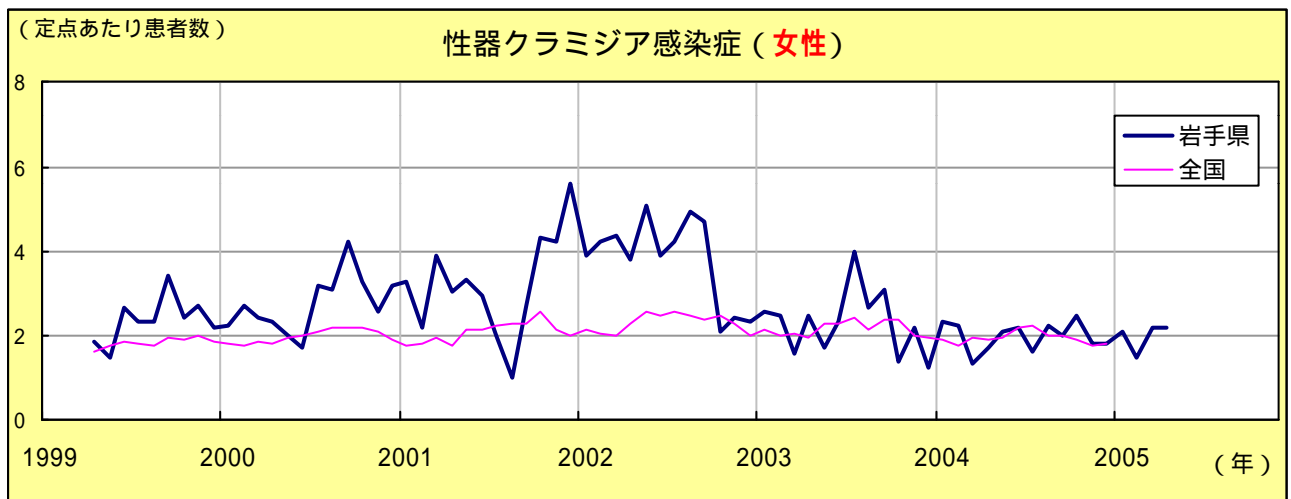
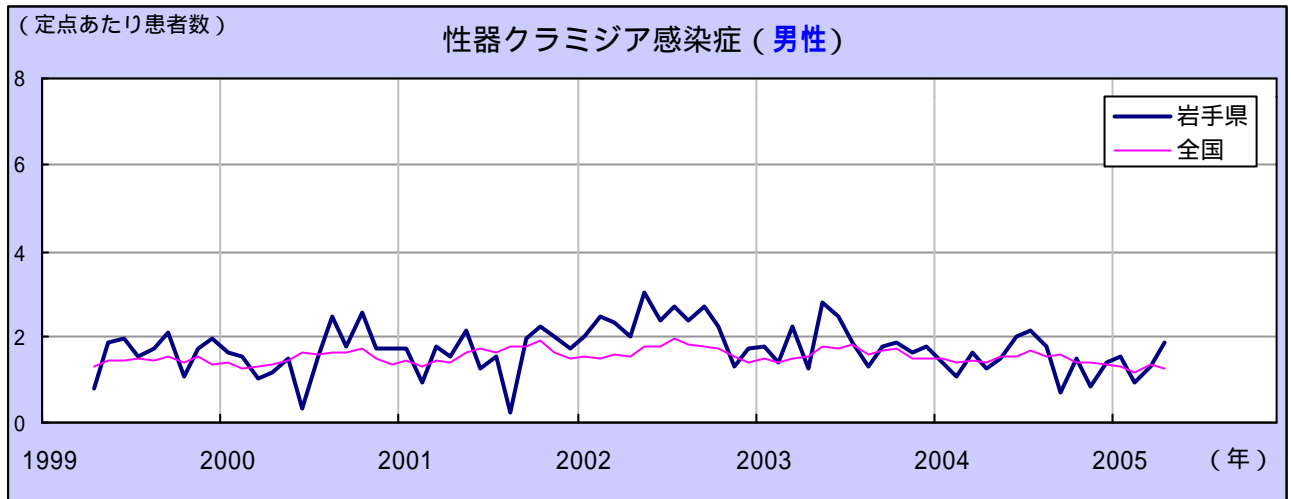
疾病名	地域	月					流行傾向	
		12	1	2	3	4		
性感染症	性器クラミジア感染症	岩手県	1.38	1.54	0.92	1.31	1.85	→
		全国	1.35	1.31	1.16	1.32	1.23	
	性器ヘルペスウイルス感染症	岩手県	0.15	0.31	0.23	0.23	0.38	→
		全国	0.35	0.34	0.34	0.37	0.33	
性感染症	尖圭コンジローマ	岩手県	0.31	0.31	0.46	0.54	0.46	→
		全国	0.28	0.31	0.27	0.32	0.33	
	淋菌感染症	岩手県	0.85	1.46	1.15	1.08	1	→
		全国	1.18	1.29	0.97	1.1	1.01	

（女性）

疾病名	地域	月					流行傾向	
		12	1	2	3	4		
性感染症	性器クラミジア感染症	岩手県	1.77	2.08	1.46	2.15	2.15	→
		全国	1.8	1.8	1.68	1.72	1.64	
	性器ヘルペスウイルス感染症	岩手県	0.08	0.08	0.23	0.23	0.54	↗
		全国	0.52	0.51	0.51	0.55	0.55	
性感染症	尖圭コンジローマ	岩手県	0.08	0.23	0.15	0.54	0.15	↘
		全国	0.23	0.24	0.21	0.26	0.27	
	淋菌感染症	岩手県	0.23	0.31	0.15	0.31	0.08	→
		全国	0.24	0.24	0.23	0.23	0.23	

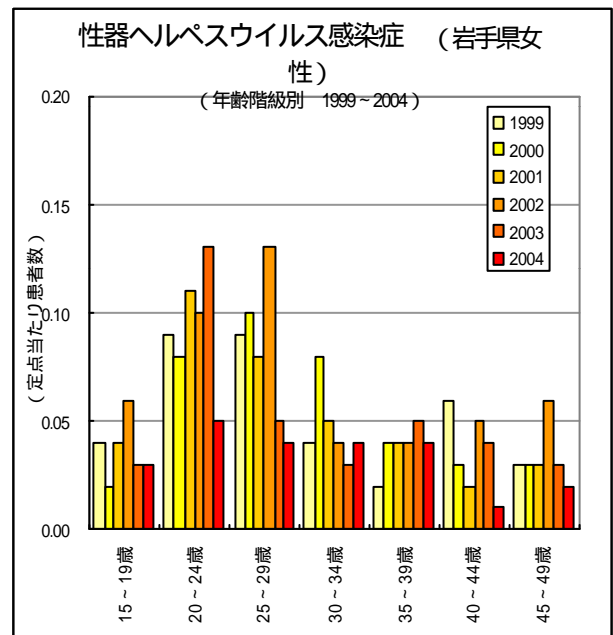
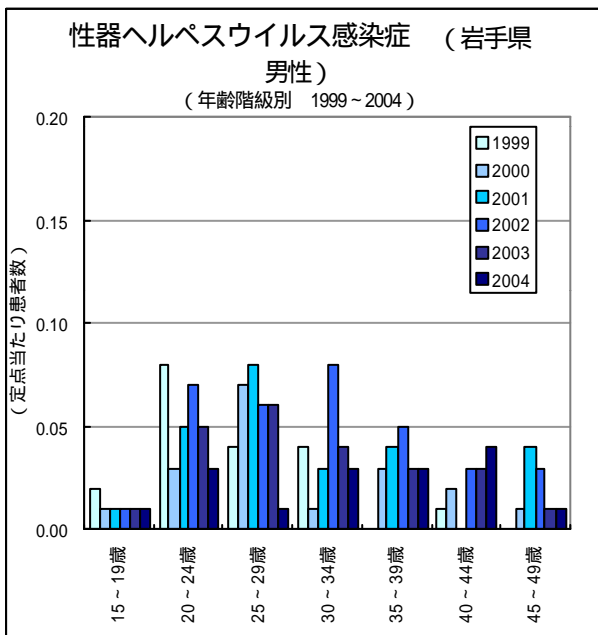
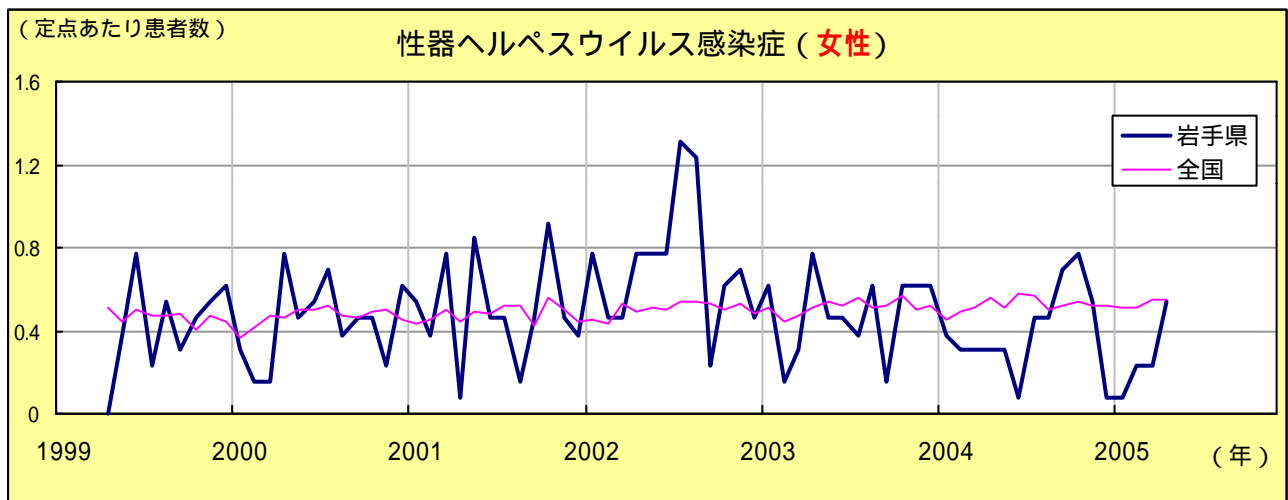
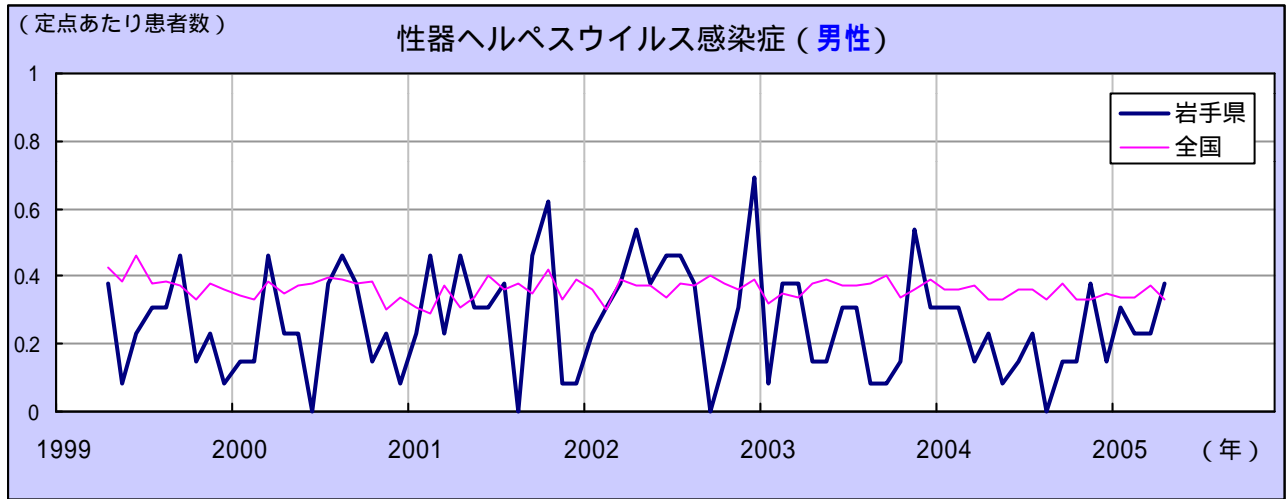
性器クラミジア感染症

患者の年齢層は、男性では25～29歳、20～24歳、30～34歳の順で多く、女性では20～24歳、25～29歳、15～19歳の順で多く罹患しています。



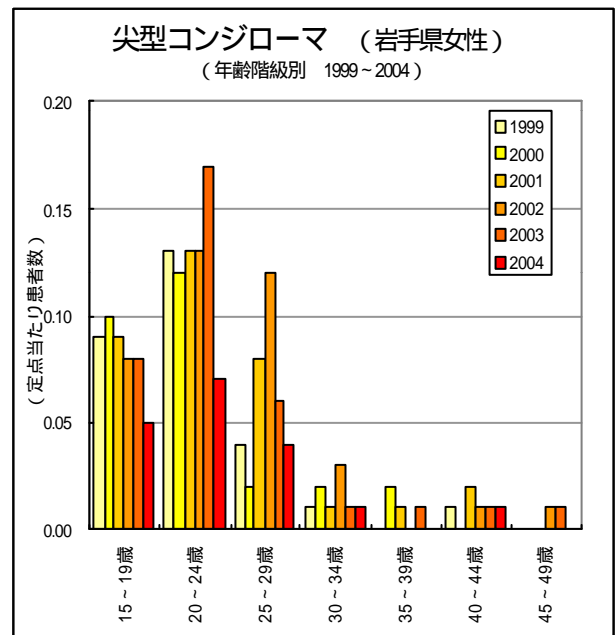
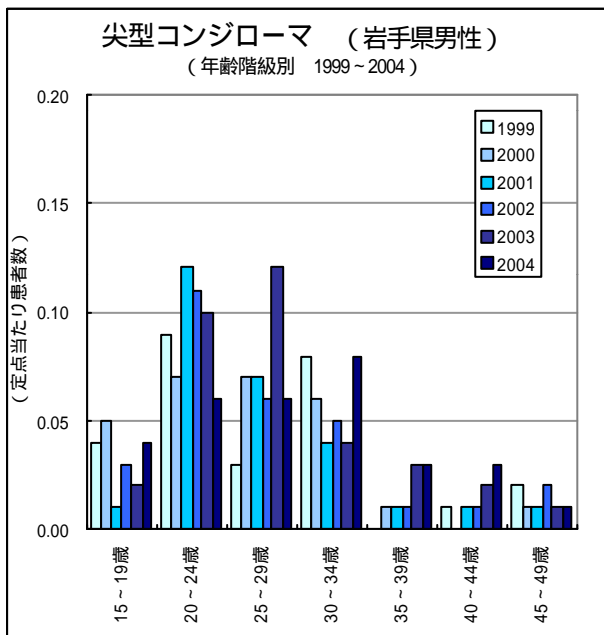
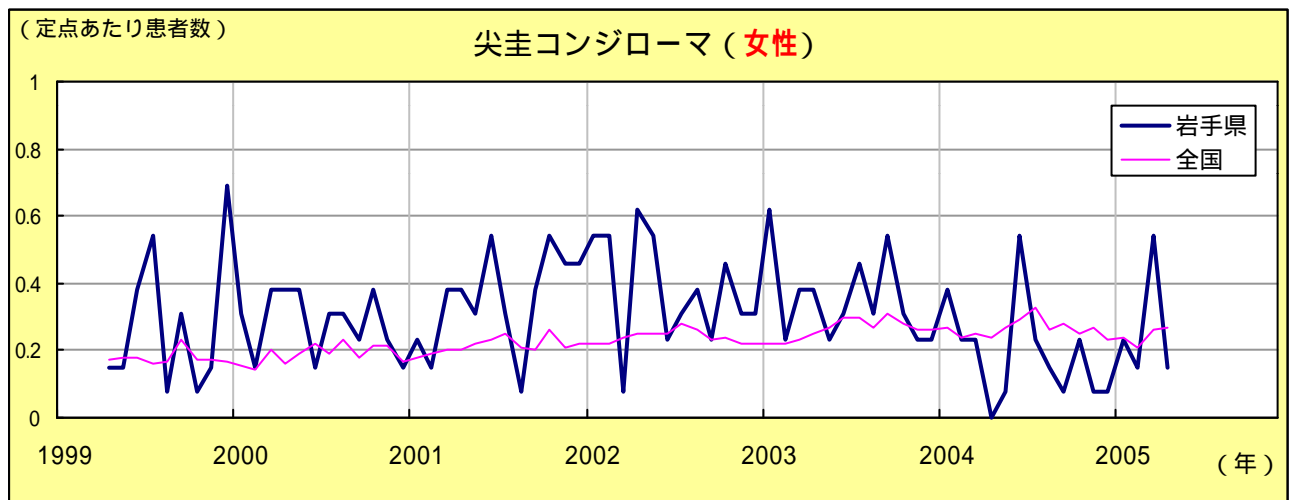
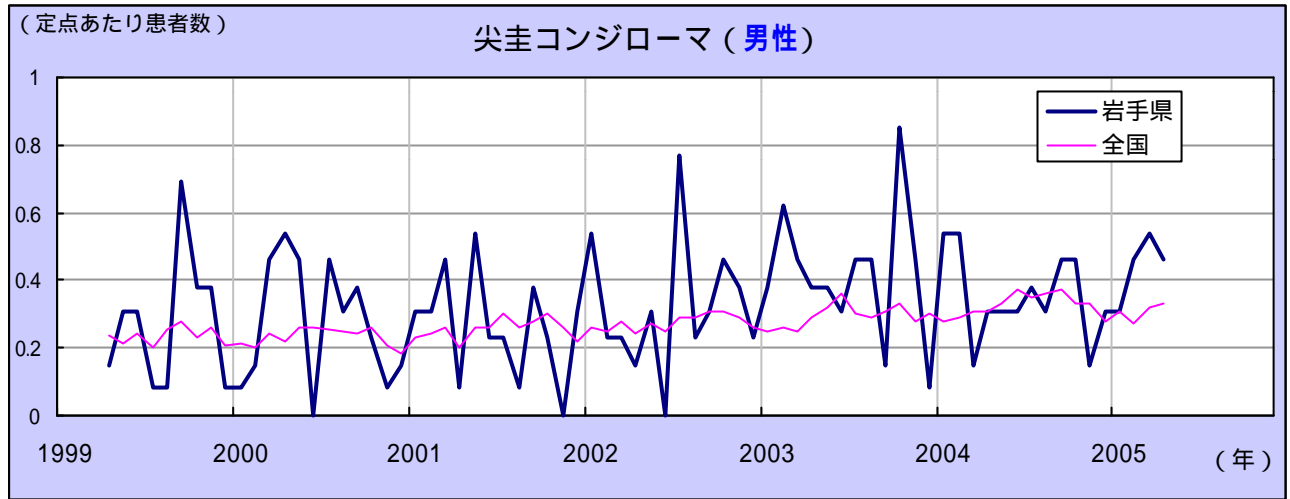
性器ヘルペスウイルス感染症

男女とも20歳代の年齢層で患者が最も多くなっています。



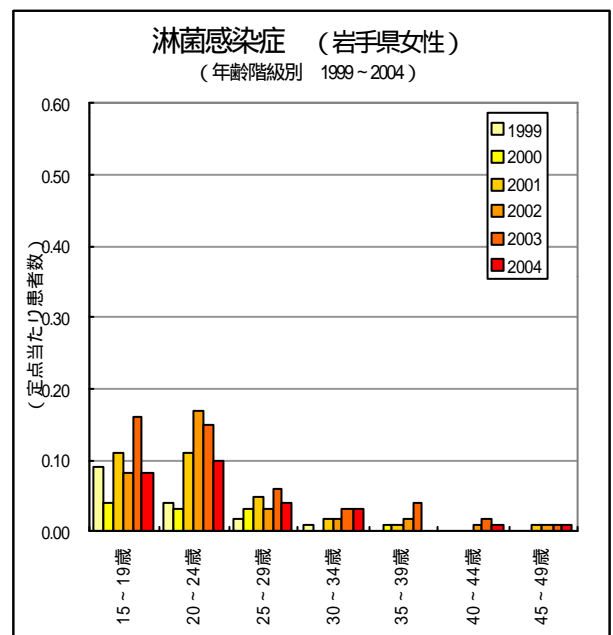
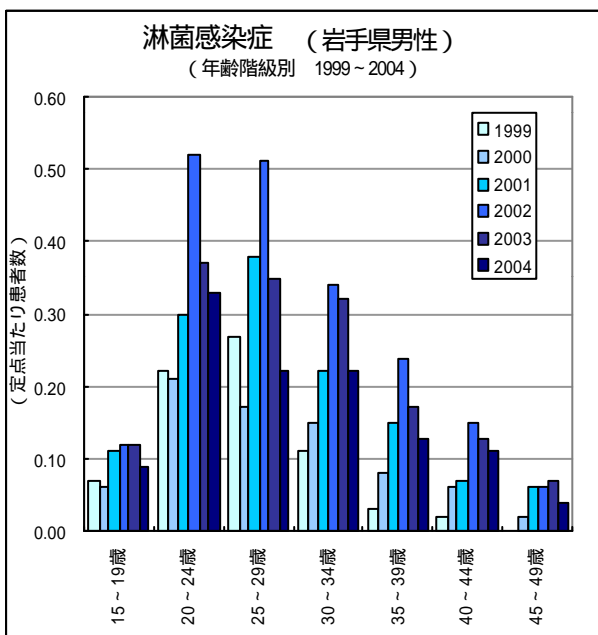
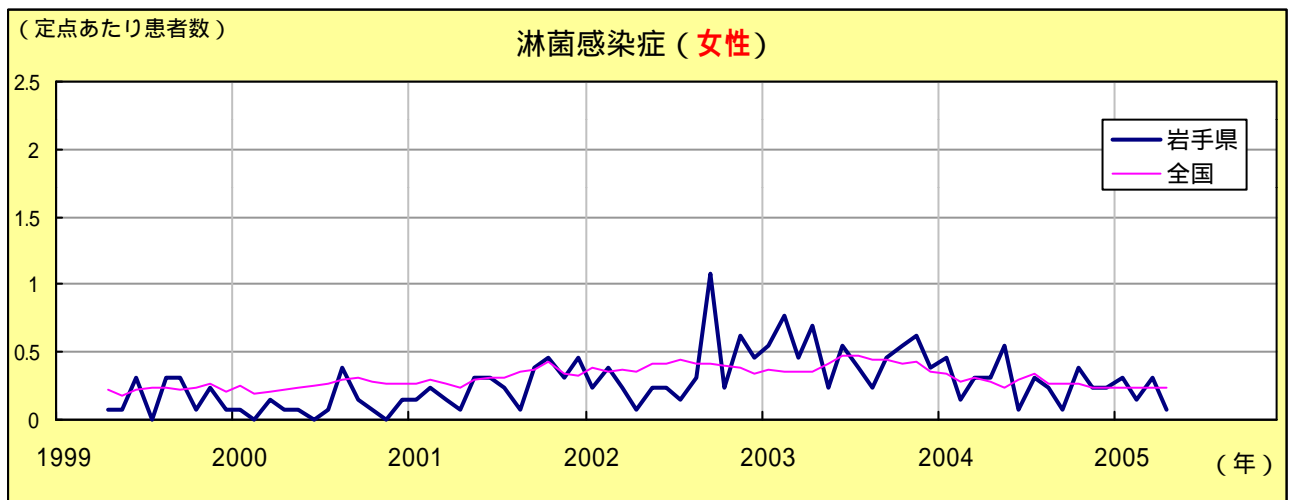
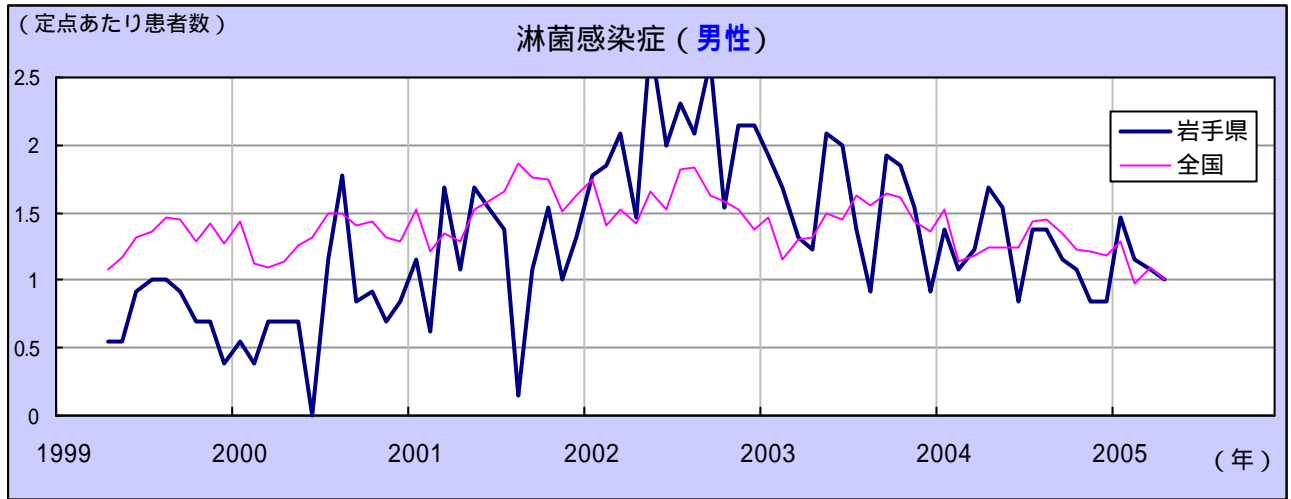
尖型コンジローム

患者の年齢層は、男性では25～29歳、20～24歳の順で多く、女性では20～24歳、15～19歳の順で多く罹患しています。

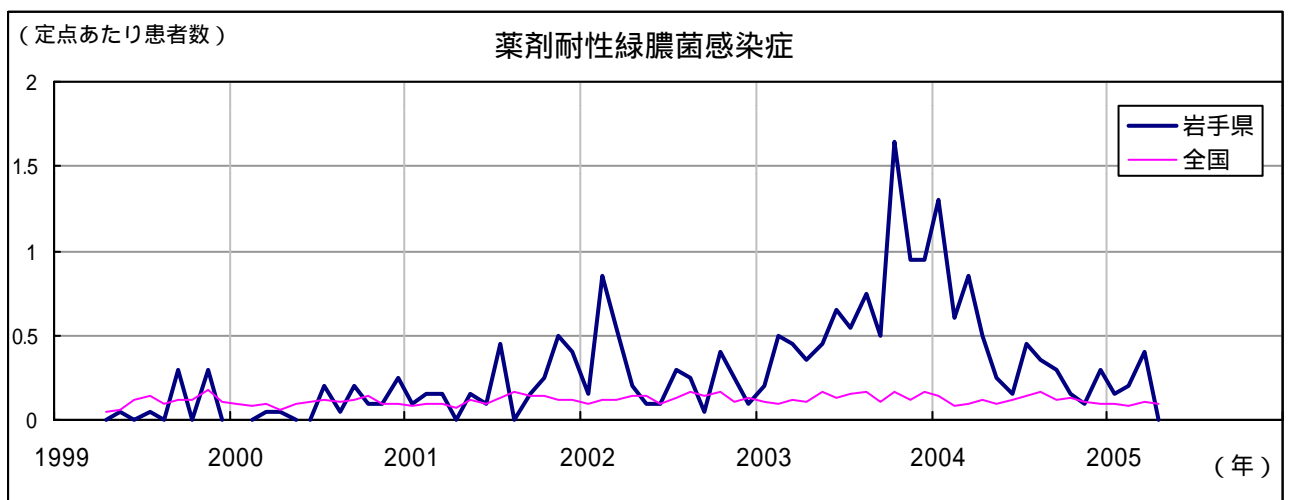
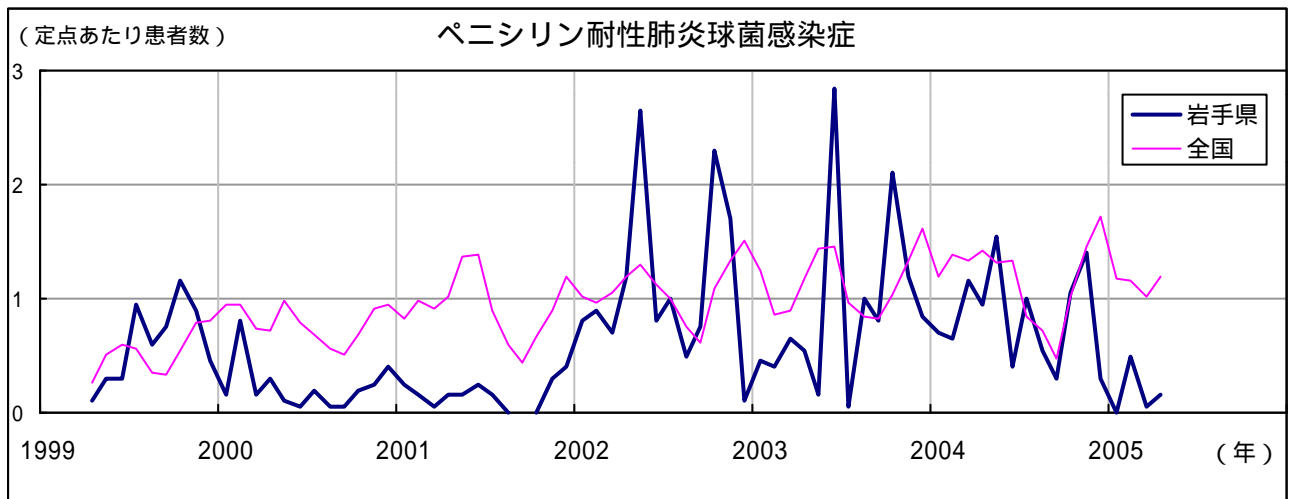
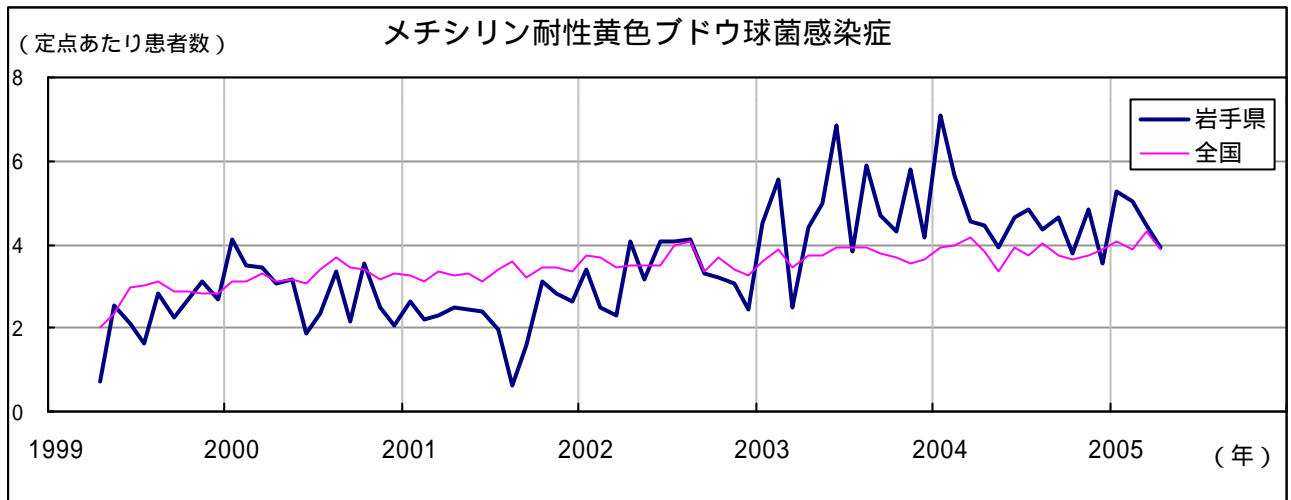


淋菌感染症

患者の年齢層は、男性では20～24歳、25～29歳、30～34歳の順で多く、女性では15～19歳、20～24歳、25～29歳の順で多く罹患しています。男性は、2002年をピークにやや減少傾向にあります。



薬剤耐性菌感染症



結核発生動向

1 結核新登録患者数の推移

(単位：件)

	岩手県			全国		
	前年	当年	対前年比 (%)	前年	当年	対前年比 (%)
16年 5月	17	18	105.9	2,773	2,252	81.2
6月	19	12	63.2	2,972	2,637	88.7
7月	26	24	92.3	2,844	2,742	96.4
8月	21	17	81.0	2,641	2,469	93.5
9月	20	13	65.0	2,551	2,325	91.1
10月	25	17	68.0	2,665	2,295	86.1
11月	10	18	180.0	2,289	2,322	101.4
12月	21	10	47.6	2,430	2,290	94.2
17年 1月	12	17	141.7	2,280	2,083	91.4
2月	15	17	113.3	2,178	1,975	90.7
3月	23	14	60.9	2,569	2,311	90.0
4月	14	18	128.6	2,411	2,306	95.6
合計	223	195	87.4	30,603	28,007	91.5

2 平成17年4月 結核新登録患者内訳 (総合患者分類コード別)

(単位：件)

	活動性結核								マル初 (別掲)	非定型 抗酸菌 陽性 (別掲)
	総数	肺結核活動性						肺外 結核 活動性		
		総数	喀痰塗抹陽性		その他の 結核菌 陽性	菌陰性 ・ その他	治療中		治療中	
総数	18	14	8	8				0		0
0～4歳	0	0	0	0	0	0	0	0	1	0
5～9歳	0	0	0	0	0	0	0	0	0	0
10～14歳	0	0	0	0	0	0	0	0	0	0
15～19歳	1	1	1	1	0	0	0	0	0	0
20～29歳	1	1	0	0	0	0	1	0	0	0
30～39歳	2	2	0	0	0	0	2	0	0	1
40～49歳	1	1	1	1	0	0	0	0	0	0
50～59歳	2	2	2	2	0	0	0	0	0	0
60～69歳	3	2	1	1	0	0	1	1	0	0
70歳以上	8	5	3	3	0	0	2	3	0	0
年齢不詳	0	0	0	0	0	0	0	0	0	0
80歳以上(再掲)	6	3	3	3	0	0	0	3	0	0

注) 月報は、その月の届出のあった者で翌月の15日までに報告された者について計上されており、翌月の15日以降に報告された者については当月のデータに反映されていないため、年報確定数と誤差がでることがあります。

病原体検出情報

平成16年12月から平成17年5月まで、県内の病原体定点医療機関で採取した検体から岩手県環境保健研究センターで分離検出した病原体は下表のとおりです。

1月からインフルエンザウイルスが検出されています。今シーズンのインフルエンザウイルスは、Aソ連型、A香港型、B型の3種類のウイルスが同時期に検出されています。

月別病原体検出状況

検査結果	12月	1月	2月	3月	4月	5月	計
Aソ連型インフルエンザウイルス	0	6	2	2	0	1	11
A香港型インフルエンザウイルス	0	1	8	29	12	2	52
B型インフルエンザウイルス	0	3	17	15	4	1	40
アデノウイルス2型	1	1	1	0	0	0	3
アデノウイルス3型	7	3	0	1	0	0	11
アデノウイルス4型	0	1	0	0	0	0	1
アデノウイルス11型	0	0	1	0	0	0	1
アデノウイルス37型	1	0	0	0	0	0	1
エコーウイルス30型	0	0	2	0	0	0	2
コクサッキーA群ウイルス2型	1	0	0	0	0	0	1
コクサッキーA群ウイルス16型	0	0	0	1	0	0	1
エンテロウイルス(型別不明)	2	0	0	0	0	0	2
単純ヘルペスウイルス1型	0	1	0	1	0	0	2
ノロウイルス遺伝子型I	1	0	0	0	0	0	1
ノロウイルス遺伝子型II	1	7	3	2	0	0	13
サポウイルス	0	2	0	1	0	0	3
A群ロタウイルス	4	7	8	12	5	0	36
総計	18	32	41	64	13	4	181

疾病別病原体検出状況

疾病名	検出病原体	検出数
インフルエンザ	Aソ連型インフルエンザウイルス	10
	A香港型インフルエンザウイルス	49
	B型インフルエンザウイルス	39
	アデノウイルス2型	1
咽頭結膜熱	アデノウイルス37型	1
感染性胃腸炎	ノロウイルス遺伝子型I	1
	ノロウイルス遺伝子型II	11
	サポウイルス	2
	エンテロウイルス(型別不明)	1
	A群ロタウイルス	35
手足口病	コクサッキーA群ウイルス16型	1
流行性角結膜炎	アデノウイルス3型	3
	アデノウイルス4型	1
	アデノウイルス11型	1
	単純ヘルペスウイルス1型	1
無菌性髄膜炎	エコーウイルス30型	2
	エンテロウイルス(型別不明)	1
上気道炎	Aソ連型インフルエンザウイルス	1
	A香港型インフルエンザウイルス	3
	アデノウイルス2型	2
	アデノウイルス3型	7
	コクサッキーA群ウイルス2型	1
	単純ヘルペスウイルス1型	1
	サポウイルス	1
下気道炎	アデノウイルス3型	1
その他	B型インフルエンザウイルス	1
	A群ロタウイルス	1
	ノロウイルス遺伝子型II	2

無料です!!

岩手の感染症情報をメールで毎週お届けする

「岩手県感染症情報ウィークリーマガジン」

を配信しています

配信の登録は以下のURLからお願いします。

<http://www.pref.iwate.jp/~hp1353/kansen/mailmagazine.html>

岩手県感染症月報 平成17年4月

平成17年5月27日発行

監 修 : 岩手県結核・感染症発生動向調査委員会

発 行 : 岩手県環境保健研究センター
岩手県保健福祉部保健衛生課

事務局 : 岩手県結核・感染症情報センター
(岩手県環境保健研究センター保健科学部内)

〒020-0852 岩手県盛岡市飯岡新田1-36-1

TEL:019-656-5669 (直通) FAX:019-656-5667

E-mail : CC0019@pref.iwate.jp

URL : <http://www.pref.iwate.jp/~hp1353/kansen/>