

岩手県感染症週報

平成17年第32週（8月8日～8月14日）

岩手県結核 感染症情報センター

第32週の概要

1 類感染症

4 類感染症

2 類感染症

5 類感染症（全数把握対象疾患）

・患者発生の報告はありませんでした。

・患者発生の報告はありませんでした。

3 類感染症

・腸管出血性大腸菌感染症は、O157の感染によるものが水沢、一関地区でそれぞれ1例、O26によるものが盛岡地区で2例、合計4例の患者発生の報告がありました。担当の保健所で感染源、感染経路などを調査していますが、盛岡地区の2例からは家族からも患者が発生しています。抵抗力の強い大人では、感染しても発症しないことがあるので注意が必要です。

5 類感染症（定点把握対象疾患）

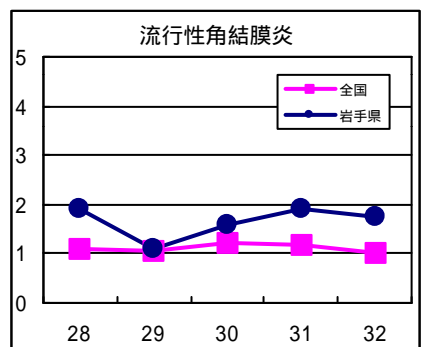
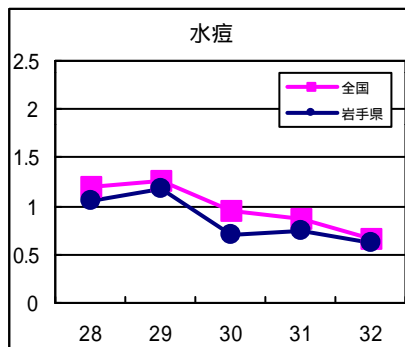
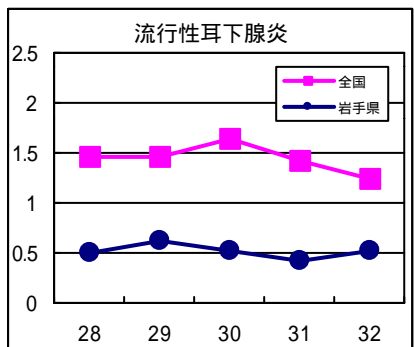
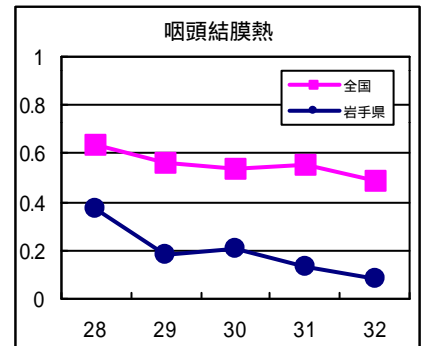
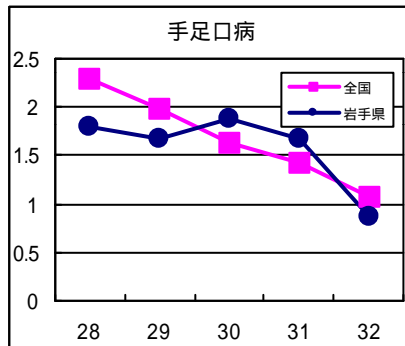
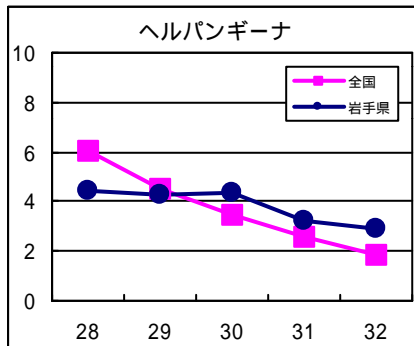
・ヘルパンギーナは、前週まで患者数の多かった二戸地区でさらに増加しており、定点あたり患者数は10.0人となりました。全体では減少傾向にありますが、同地区ではさらに増加することも予想されますので注意が必要です。

・手足口病は、全体的に患者数は減少傾向にあります。

・流行性角結膜炎は、前週水沢地区で患者が多く発生しましたが、この週には減少しました。

最近の注目疾患（定点あたり患者数の過去5週の動き）

（疾患によって目盛りのスケールが違うことに注意）



定点把握対象疾患（過去5週の動き）

（定点あたり患者数）

疾病名	地域	週					流行傾向	
		28	29	30	31	32		
インフルエンザ	岩手県	0	0	0	0	0	→	
	全国	0.18	0.17	0.12	0.07	0.05		
咽頭結膜熱	岩手県	0.37	0.18	0.21	0.13	0.08	↘	
	全国	0.64	0.56	0.54	0.55	0.49		
A群溶血性レンサ球菌咽頭炎	岩手県	0.42	0.32	0.16	0.24	0.13	→	
	全国	1.06	0.74	0.68	0.57	0.45		
感染性胃腸炎	岩手県	2.71	1.87	2.03	1.47	1.5	→	
	全国	2.87	2.52	2.47	2.36	2.11		
水痘	岩手県	1.05	1.18	0.71	0.74	0.61	↘	
	全国	1.2	1.26	0.96	0.86	0.66		
手足口病	岩手県	1.79	1.68	1.89	1.68	0.87	↘	
	全国	2.3	1.98	1.63	1.43	1.07		
伝染性紅斑	岩手県	0.21	0.18	0.34	0.11	0.11	→	
	全国	0.44	0.32	0.29	0.27	0.18		
突発性発疹	岩手県	0.45	0.45	0.55	0.53	0.5	→	
	全国	0.76	0.71	0.77	0.79	0.69		
百日咳	岩手県	0	0	0	0	0	→	
	全国	0.01	0.01	0.01	0.01	0.01		
風疹	岩手県	0	0	0	0	0	→	
	全国	0.01	0.01	0.01	0	0.01		
ヘルパンギーナ	岩手県	4.45	4.26	4.32	3.24	2.87	↘	
	全国	6.04	4.51	3.46	2.6	1.87		
麻疹（成人麻疹を除く）	岩手県	0	0	0	0	0	→	
	全国	0.01	0	0.01	0.01	0		
流行性耳下腺炎	岩手県	0.5	0.61	0.53	0.42	0.53	→	
	全国	1.46	1.46	1.64	1.43	1.23		
急性出血性結膜炎	岩手県	0	0	0	0	0	→	
	全国	0.03	0.03	0.02	0.04	0.03		
流行性角結膜炎	岩手県	1.92	1.08	1.58	1.92	1.75	→	
	全国	1.11	1.06	1.2	1.19	1		
RSウイルス感染症（患者報告数）	岩手県	0	0	0	0	0	→	
	全国	18	30	47				
細菌性髄膜炎	岩手県	0	0	0	0	0.05	→	
	全国	0.02	0.01	0	0.01	0.01		
無菌性髄膜炎	岩手県	0	0	0	0	0	→	
	全国	0.07	0.06	0.07	0.06	0.07		
マイコプラズマ肺炎	岩手県	0.25	0.15	0.1	0.2	0	↘	
	全国	0.27	0.3	0.23	0.19	0.23		
クラミジア肺炎（オウム病を除く）	岩手県	0	0	0.05	0	0	→	
	全国	0	0.01	0.01	0	0.01		
成人麻疹	岩手県	0	0	0	0	0	→	
	全国	0	0	0	0	0		

【流行傾向の見方】

- 無印 : ほとんど患者が発生していません
- : 患者が発生しています
- ↘ : 警報値を超えた地区が1～2地区あります
- ↙ : 多くの地区で警報値を超えています

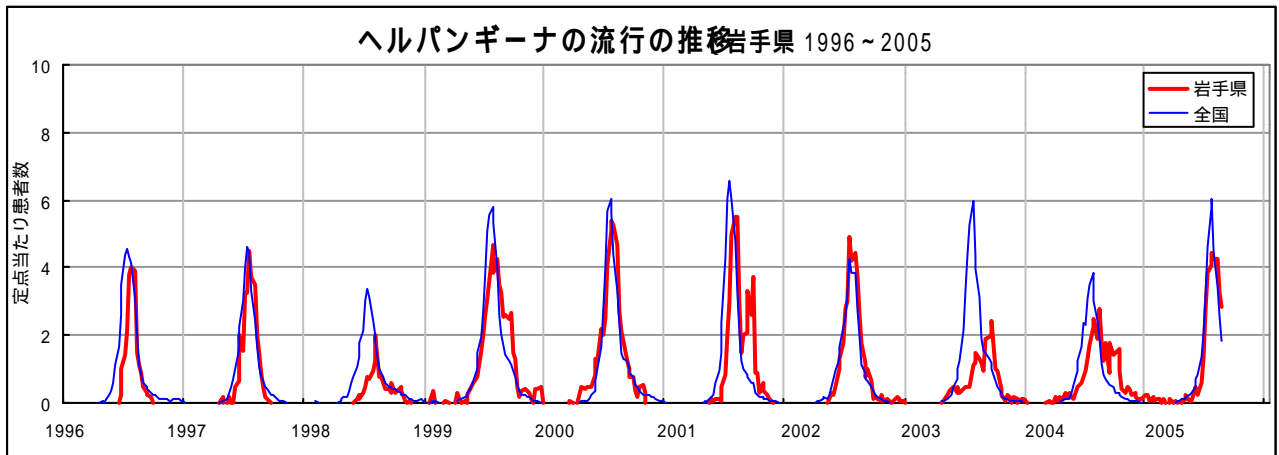
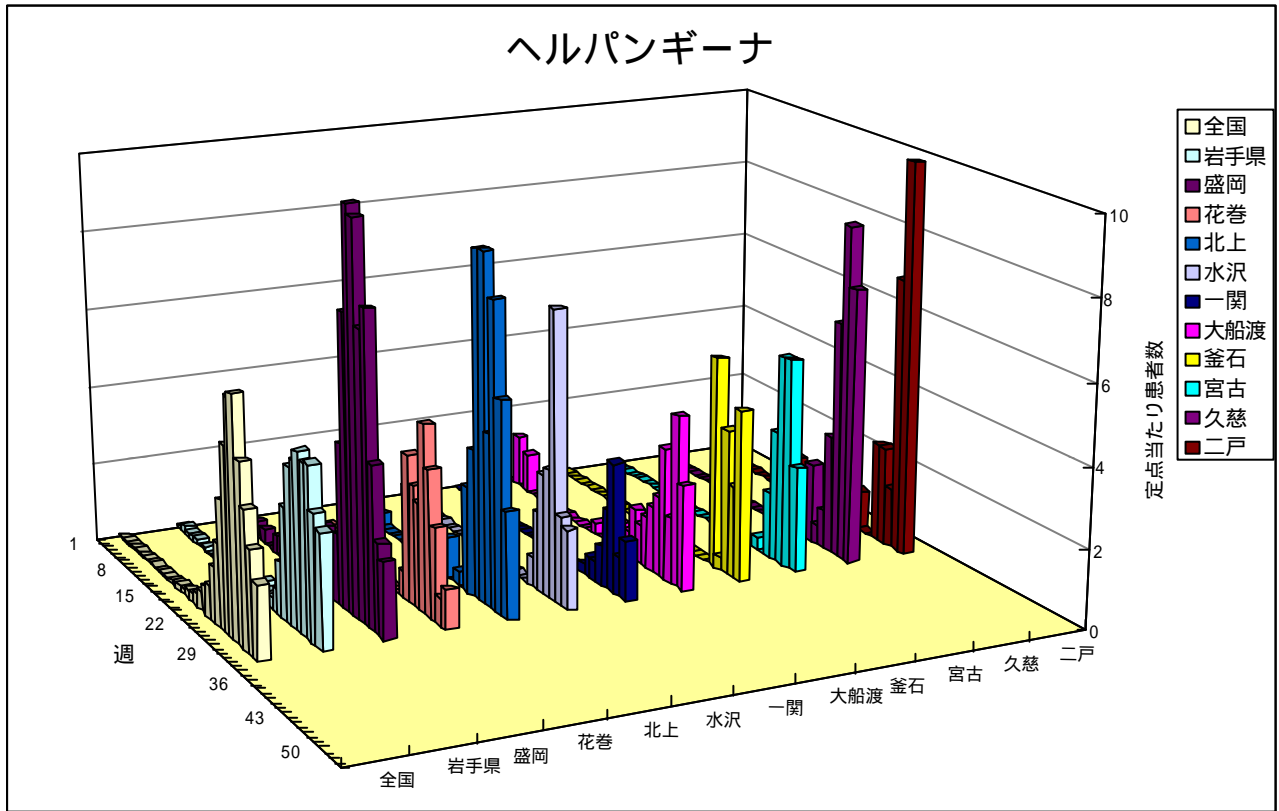
全数把握対象疾患（過去5週の動き）									(患者発生数)	
分類	疾病名	岩手県					累計	全国		
		(週) 28	29	30	31	32		32	累計	
一類 感染症	エボラ出血熱	0	0	0	0	0	0	0	0	
	クリミア・コンゴ出血熱	0	0	0	0	0	0	0	0	
	ペスト	0	0	0	0	0	0	0	0	
	マールブルグ病	0	0	0	0	0	0	0	0	
	ラッサ熱	0	0	0	0	0	0	0	0	
二類 感染症	コレラ	0	0	0	0	0	0	0	31	
	細菌性赤痢	0	0	1	0	0	1	9	342	
	腸チフス	0	0	0	0	0	0	2	31	
	パラチフス	0	0	0	0	0	0	1	9	
	急性灰白髄炎	0	0	0	0	0	0	0	0	
	ジフテリア	0	0	0	0	0	0	0	0	
三類	腸管出血性大腸菌感染症	6	0	5	6	4	29	137	1816	
四、 五類 感染症	アメーバ赤痢	0	0	0	0	0	2	7	423	
	エキノкокクス症	0	0	0	0	0	0	0	12	
	黄熱	0	0	0	0	0	0	0	0	
	オウム病	0	1	0	0	0	1	1	26	
	回帰熱	0	0	0	0	0	0	0	0	
	急性ウイルス性肝炎	0	0	1	0	0	2	4	183	
	Q熱	0	0	0	0	0	0	0	8	
	狂犬病	0	0	0	0	0	0	0	0	
	クリプトスポリジウム症	0	0	0	0	0	0	0	5	
	クロイツフェルト・ヤコブ病	0	0	0	0	0	3	2	83	
	劇症型溶血性レンサ球菌感染症	0	0	0	0	0	1	1	38	
	後天性免疫不全症候群	0	0	0	0	0	2	11	710	
	コクシジオイデス症	0	0	0	0	0	0	0	1	
	ジアルジア症	0	0	0	0	0	0	2	42	
	腎症候性出血熱	0	0	0	0	0	0	0	0	
	髄膜炎菌性髄膜炎	0	0	0	0	0	0	0	8	
	先天性風疹症候群	0	0	0	0	0	0	0	0	
	炭疽	0	0	0	0	0	0	0	0	
	ツツガムシ病	0	0	0	0	0	4	0	104	
	デング熱	0	0	0	0	0	0	2	24	
	日本紅斑熱	0	0	0	0	0	0	2	28	
	日本脳炎	0	0	0	0	0	0	0	0	
	乳児ボツリヌス症	0	0	0	0	0	0	0	0	
	梅毒	0	0	0	0	0	1	12	322	
	破傷風	0	0	0	0	0	1	1	58	
	バンコマイシン耐性腸球菌感染症	0	0	0	0	0	0	1	45	
	ハンタウイルス肺症候群	0	0	0	0	0	0	0	0	
	Bウイルス病	0	0	0	0	0	0	0	0	
	ブルセラ症	0	0	0	0	0	0	0	1	
	発疹チフス	0	0	0	0	0	0	0	0	
	マラリア	0	0	0	0	0	0	0	43	
	ライム病	0	0	0	0	0	0	1	5	
	レジオネラ症	0	0	0	0	0	0	6	133	
ウエストナイル熱	0	0	0	0	0	0	0	0		

昨年11月5日に感染症法が改正されたことに伴い、調査対象疾患が一部改正されましたが、本週報では当面の間、改正前の分類による情報をお届けしております。
できるだけ早い時期に、新しい分類による情報をお届けするよう準備していますので、ご了承ください。

今注目の感染症

ヘルパンギーナ

- ・ヘルパンギーナは、発熱と口腔粘膜にあらわれる水疱性発疹を特徴とし、夏季に流行する小児の急性ウイルス性咽頭炎であり、いわゆるこどもの夏かぜの代表的な疾患です。
- ・今シーズンは、盛岡地区で23週（6/6～12）頃から増加しはじめ、26週（6/27～7/3）に流行のピークを迎えたようです。現在は二戸、久慈地区で患者数が多くなっています。
- ・患者の年齢層は5歳以下がほとんどで、1歳児がもっとも多くなっています。
- ・環境保健研究センターで行われた病原体検査で、コクサッキーA群ウイルス6型が分離検出されました。このウイルスは患者のせきなどの飛沫に含まれるほか、回復後も2～4週間の長期にわたり便とともに排泄され、感染源となります。



病原体検出情報

- ・この週に検出した病原体はありません。

医療機関からの情報

- 盛岡地区の医療機関（小児科）から
- ・矢巾地域で水痘が多く発生しているようだ。

集団感染情報

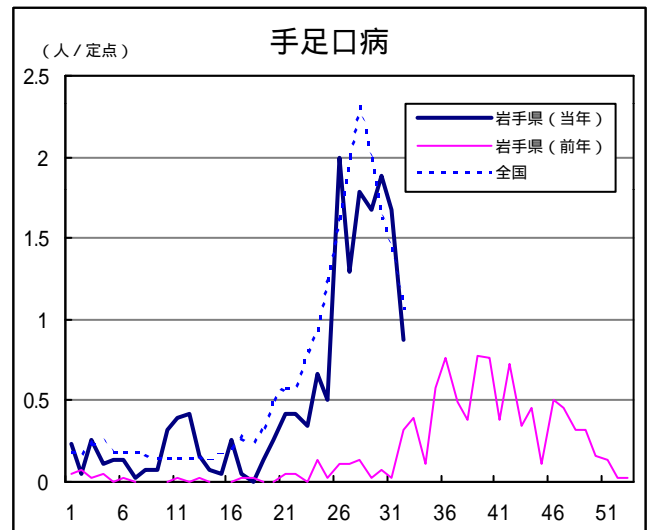
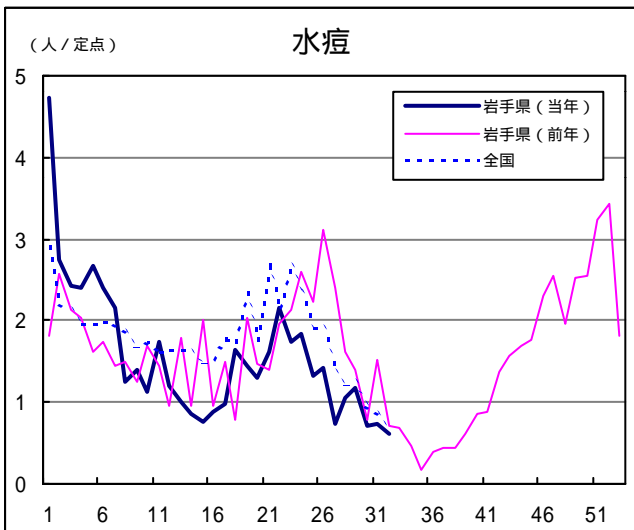
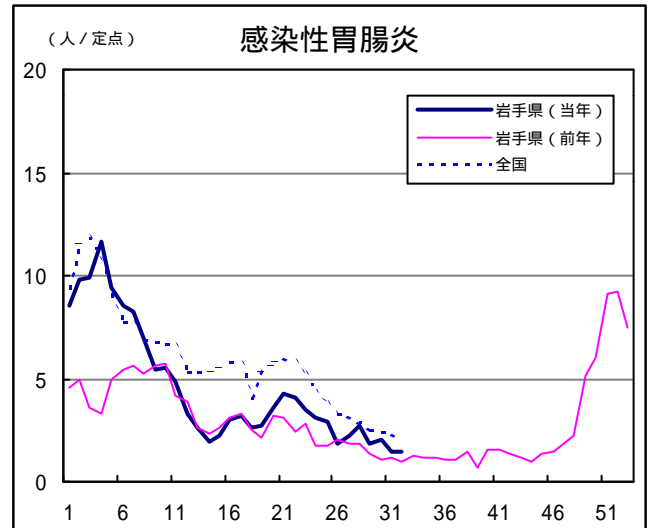
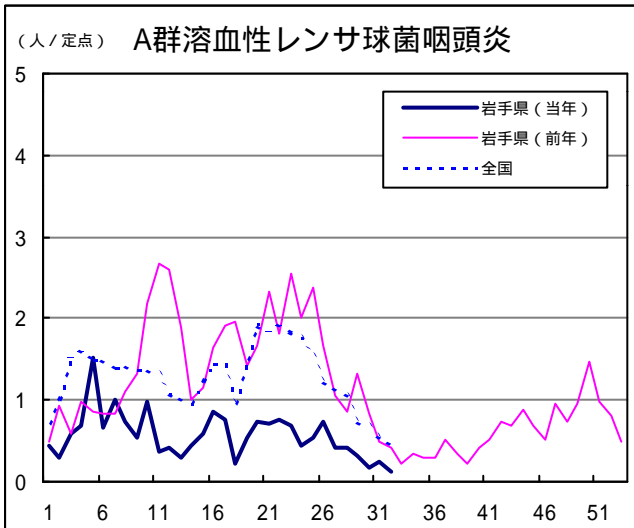
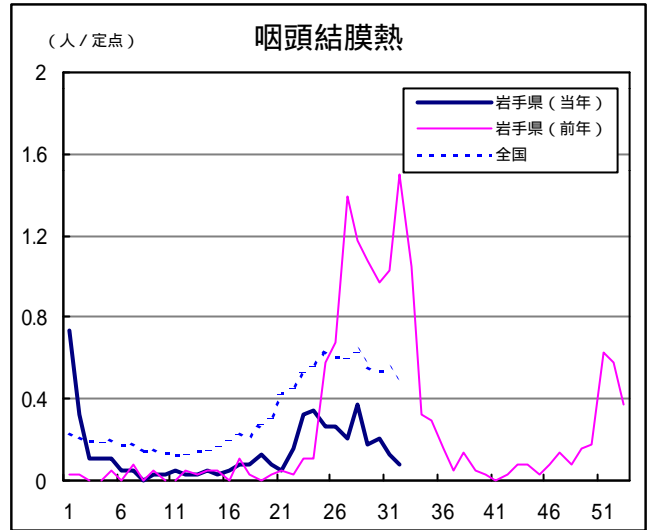
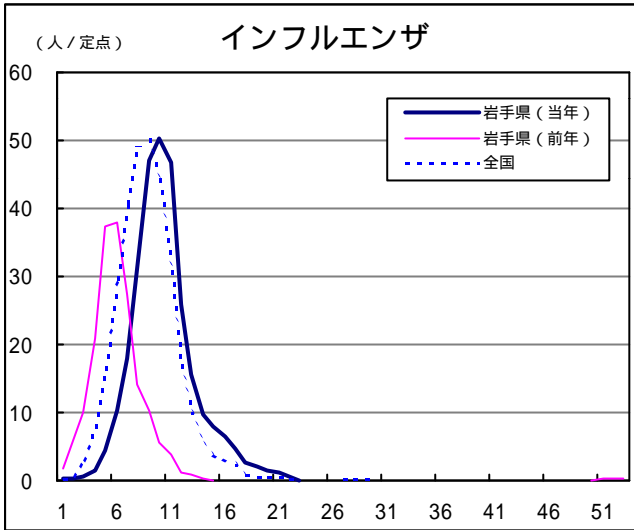
- ・この週には集団感染の情報はありません。

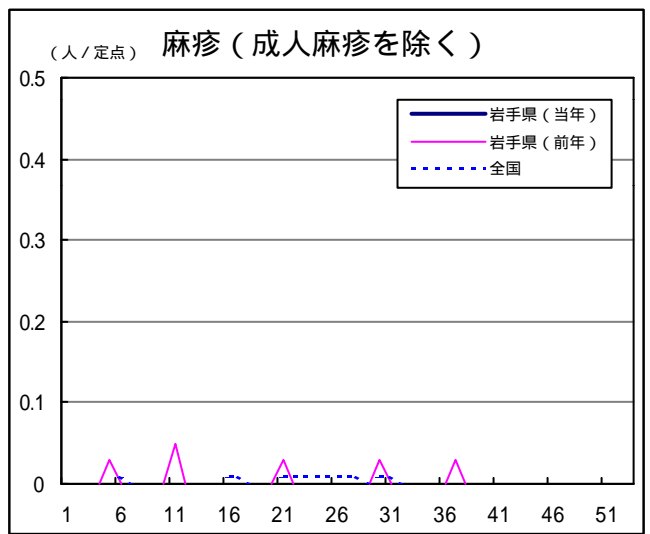
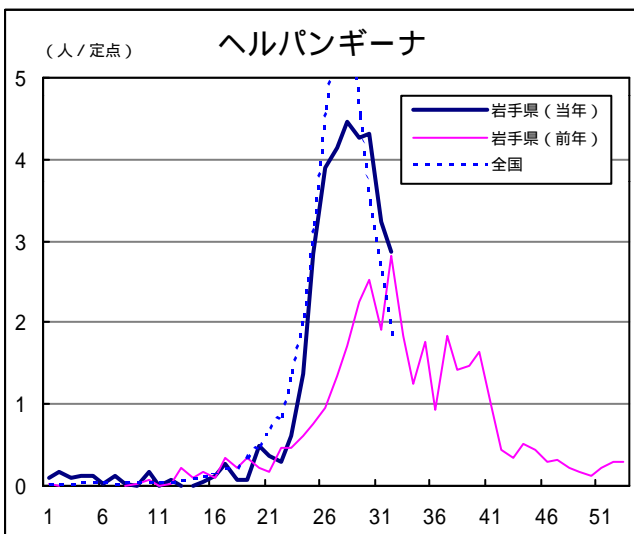
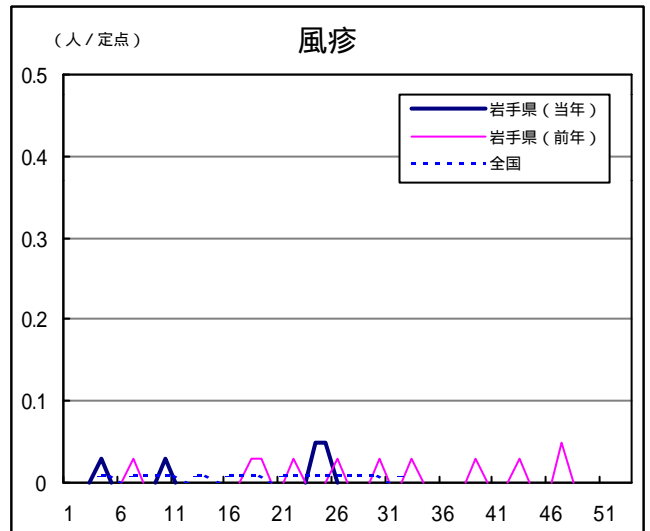
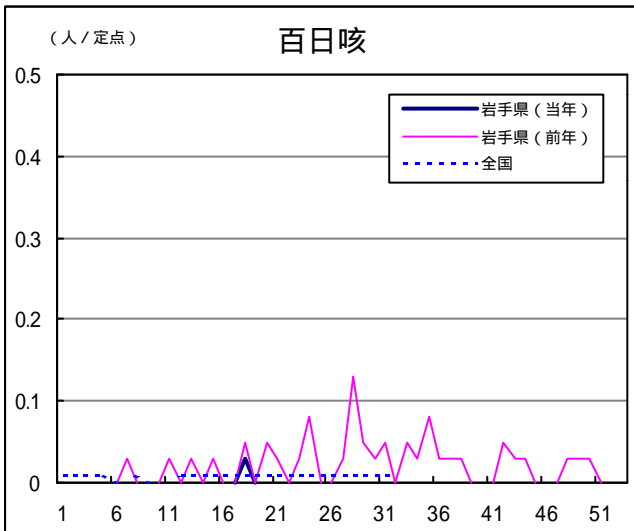
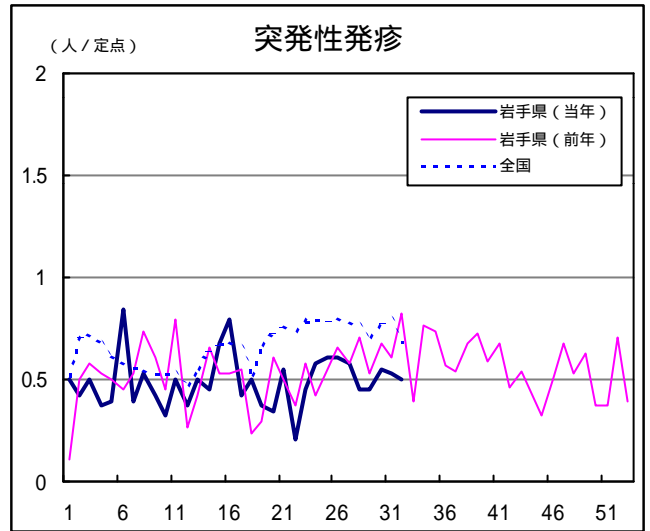
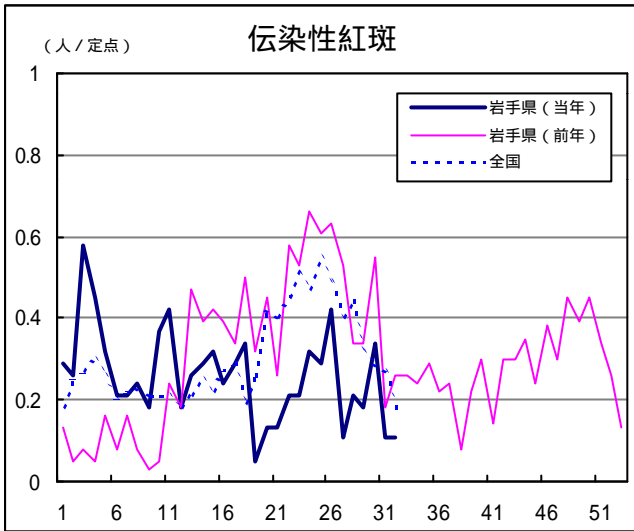
Q & A

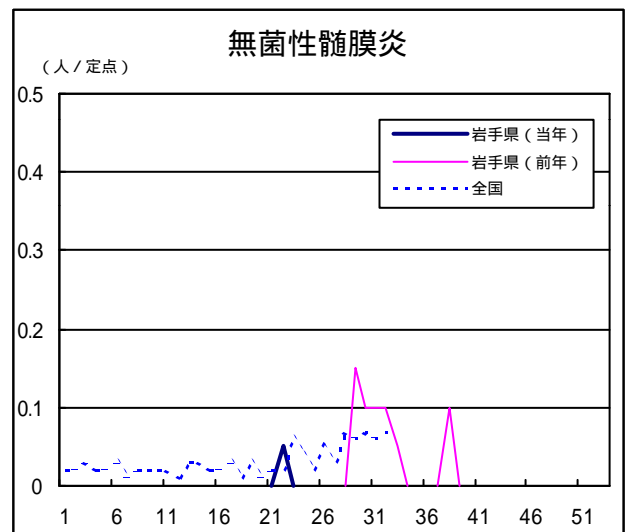
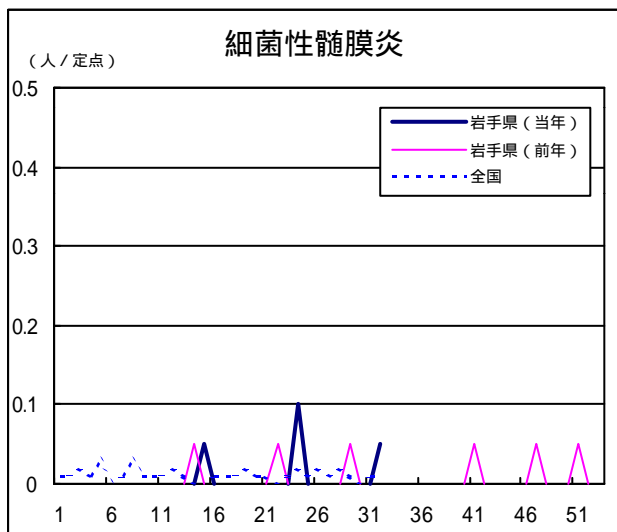
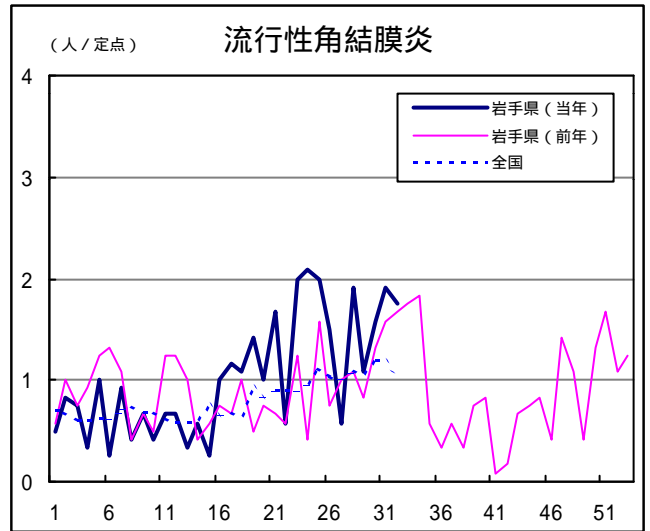
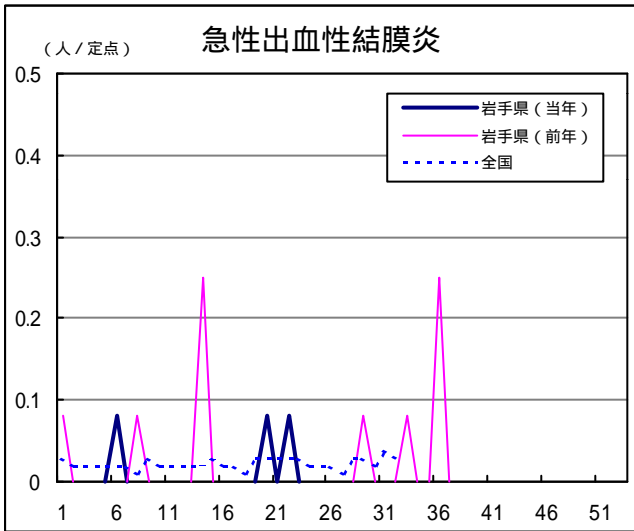
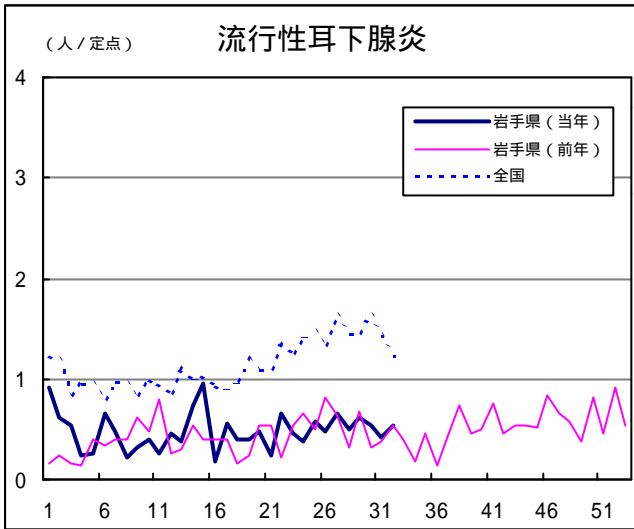
読者の皆様からのご質問にはこの欄でお答えします。

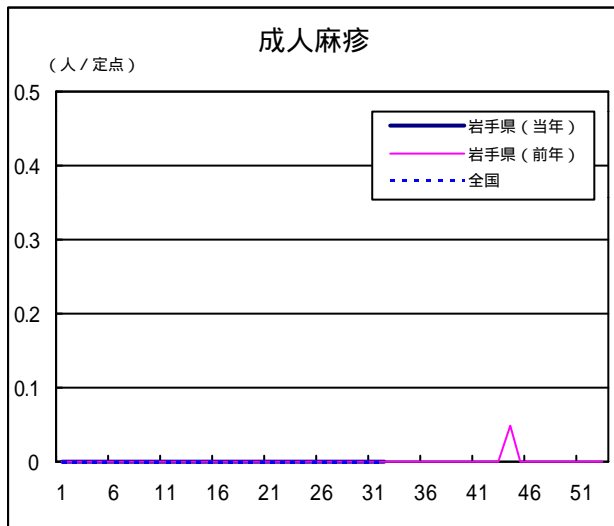
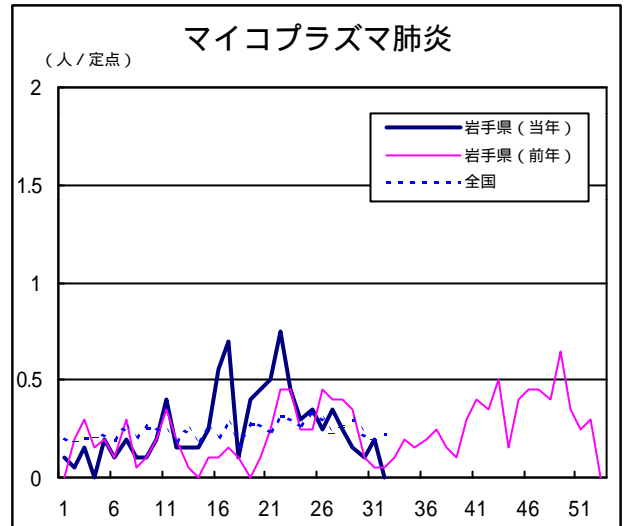
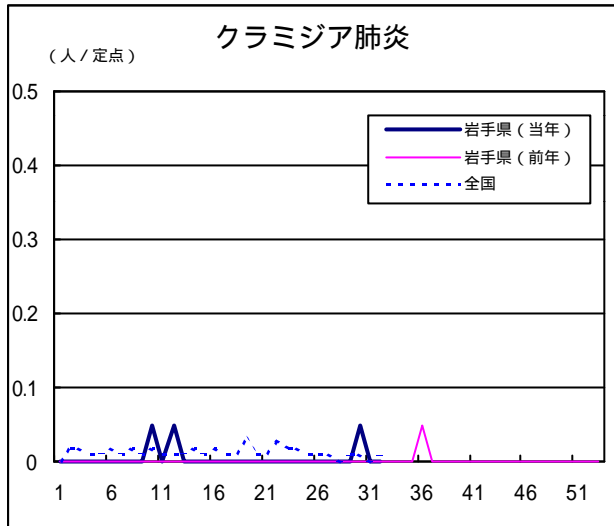
医療機関からの情報や読者の皆様からのご質問は下記の宛先までお寄せください。
岩手県結核・感染症情報センター（岩手県環境保健研究センター保健科学部内）
〒020-0852 岩手県盛岡市飯岡新田1-36-1
TEL:019-656-5669（直通） FAX:019-656-5667
E-mail: CC0019@pref.iwate.jp

疾病別グラフ（定点あたり患者数の推移）









定点医療機関の数

地区	インフルエンザ	小児科定点	眼科定点	基幹定点
岩手県	62	38	12	20
盛岡	17	11	3	5
花巻	5	3	1	2
北上	5	3	1	2
水沢	7	4	1	2
一関	7	4	1	2
大船渡	5	3	1	1
釜石	5	3	1	2
宮古	5	3	1	1
久慈	3	2	1	1
二戸	3	2	1	2

岩手の感染症情報を毎週メールでお届けする
「岩手県感染症情報ウィークリーマガジン」を配信しています。
 配信の登録は以下のURLからお願いします。
<http://www.pref.iwate.jp/~hp1353/kansen/mailmagazine.html>

岩手県感染症週報 平成17年第32週 平成17年8月19日発行
 監修：岩手県結核・感染症発生動向調査委員会
 発行：岩手県環境保健研究センター
 岩手県保健福祉部保健衛生課
 事務局：岩手県結核・感染症情報センター
 (岩手県環境保健研究センター保健科学部内)
 〒020-0852 岩手県盛岡市飯岡新田1-36-1
 TEL:019-656-5669(直通) FAX:019-656-5667
 E-mail: CC0019@pref.iwate.jp
 URL: <http://www.pref.iwate.jp/~hp1353/kansen/>
 <岩手県結核・感染症情報センター>
<http://www.pref.iwate.jp/~hp0360/>
 <岩手県保健福祉部保健衛生課>