

岩手県感染症週報

平成17年第20週（5月16日～5月22日）

岩手県結核 感染症情報センター

第20週の概要

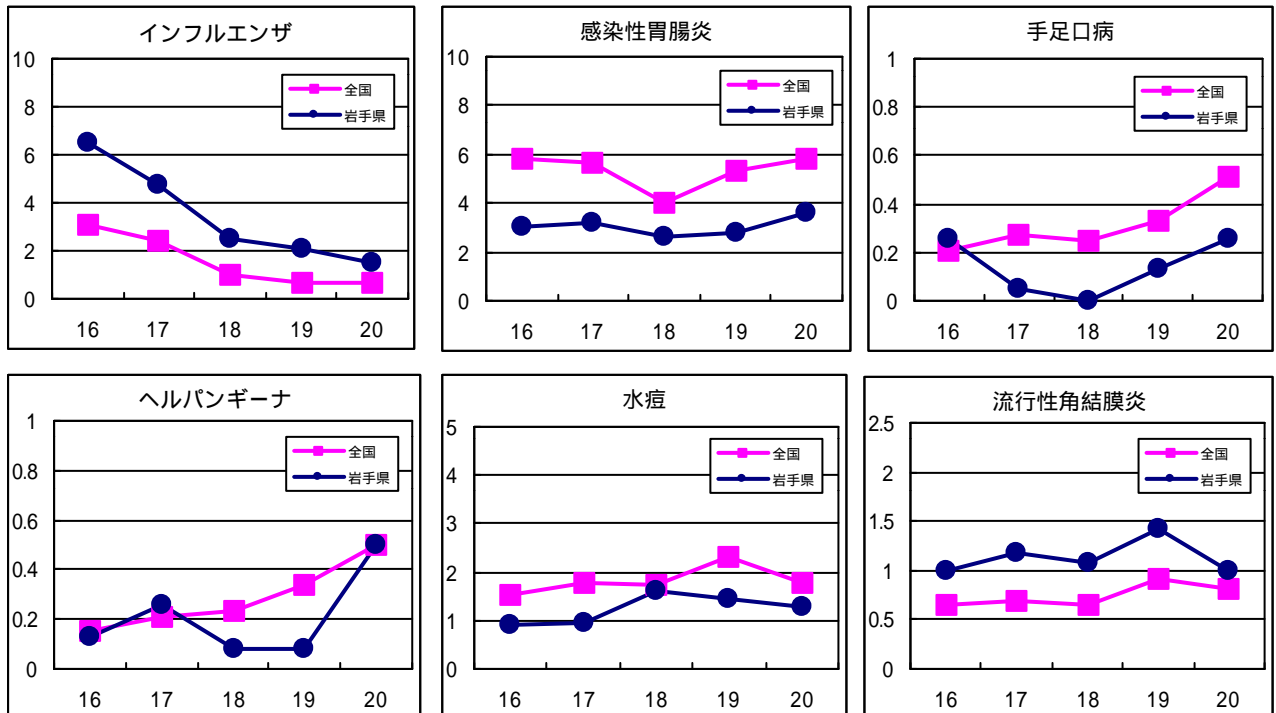
- | | | | |
|-------------------------|---|-------------------|---|
| 1類感染症
2類感染症
3類感染症 | } | 患者発生の報告はありませんでした。 | 4類感染症
・つつがむし病の報告が1例ありました。患者は70歳代の女性で、農作業中での感染が疑われています。 |
| | | | 5類感染症（全数把握対象疾患）
・患者発生の報告はありませんでした。 |

5類感染症（定点把握対象疾患）

- ・感染性胃腸炎は水沢地区で患者が増加しています。この週に報告があった患者数138例のうち同地区からの報告は53例でした。現在のところ特に集団感染等の情報はありませんが、今後の患者の動向に注意が必要です。感染の予防には、十分な手洗いと汚物処理時の消毒の徹底が必要です。
- ・水痘は、前週まで久慈地区で患者が多い状態が続いていましたが、この週には減少しました。
- ・手足口病は盛岡、釜石地区で患者が増加しています。この疾患は、例年これから夏にかけて患者が増加します。症状は、3～5日の潜伏期の後、手のひらや足の裏、口の中などに水疱性発疹が現れます。発熱は約1/3に見られますが、38以下であることが多いようです。通常は3～7日程度で軽快しますが、急性髄膜炎を合併することもあるので注意が必要です。
- ・前週に盛岡地区で患者数が多かった流行性角結膜炎は、この週には減少しました。
- ・ヘルパンギーナは盛岡地区で患者が増加しています。

最近の注目疾患（定点あたり患者数の過去5週の動き）

（疾患によって目盛りのスケールが違うことに注意）



定点把握対象疾患（過去5週の動き）

（定点あたり患者数）

疾病名	地域	週					流行傾向	
		16	17	18	19	20		
インフルエンザ	岩手県	6.47	4.76	2.53	2.1	1.53	↘	
	全国	3.1	2.38	1.02	0.64	0.69		
咽頭結膜熱	岩手県	0.05	0.08	0.08	0.13	0.08	→	
	全国	0.2	0.24	0.22	0.27	0.31		
A群溶血性レンサ球菌咽頭炎	岩手県	0.87	0.76	0.21	0.55	0.74	→	
	全国	1.44	1.41	0.96	1.5	1.91		
感染性胃腸炎	岩手県	3.03	3.18	2.61	2.76	3.63	→	
	全国	5.81	5.68	4.05	5.32	5.81		
水痘	岩手県	0.89	0.97	1.63	1.45	1.29	→	
	全国	1.52	1.77	1.74	2.32	1.76		
手足口病	岩手県	0.26	0.05	0	0.13	0.26	↗	
	全国	0.21	0.27	0.25	0.33	0.51		
伝染性紅斑	岩手県	0.24	0.29	0.34	0.05	0.13	→	
	全国	0.27	0.29	0.19	0.26	0.42		
突発性発疹	岩手県	0.79	0.42	0.5	0.37	0.34	→	
	全国	0.69	0.66	0.52	0.67	0.73		
百日咳	岩手県	0	0	0.03	0	0	→	
	全国	0.01	0.01	0.01	0.01	0.01		
風疹	岩手県	0	0	0	0	0	→	
	全国	0.01	0.01	0.01	0.01	0		
ヘルパンギーナ	岩手県	0.13	0.26	0.08	0.08	0.5	↗	
	全国	0.15	0.21	0.23	0.34	0.5		
麻疹（成人麻疹を除く）	岩手県	0	0	0	0	0	→	
	全国	0.01	0.01	0	0	0		
流行性耳下腺炎	岩手県	0.18	0.55	0.39	0.39	0.47	→	
	全国	0.93	0.9	0.98	1.19	1.1		
急性出血性結膜炎	岩手県	0	0	0	0	0.08	→	
	全国	0.02	0.02	0.01	0.03	0.03		
流行性角結膜炎	岩手県	1	1.17	1.08	1.42	1	→	
	全国	0.65	0.69	0.66	0.92	0.82		
RSウイルス感染症（患者報告数）	岩手県	0	0	0	0	0	→	
	全国	40	24	29				
細菌性髄膜炎	岩手県	0	0	0	0	0	→	
	全国	0.01	0.01	0.01	0.02	0.01		
無菌性髄膜炎	岩手県	0	0	0	0	0	→	
	全国	0.02	0.03	0.01	0.03	0.01		
マイコプラズマ肺炎	岩手県	0.55	0.7	0.1	0.4	0.4	→	
	全国	0.21	0.28	0.15	0.28	0.28		
クラミジア肺炎（オウム病を除く）	岩手県	0	0	0	0	0	→	
	全国	0.02	0.01	0.01	0.03	0.01		
成人麻疹	岩手県	0	0	0	0	0	→	
	全国	0	0	0	0	0		

【流行傾向の見方】

- 無印 : ほとんど患者が発生していません
- : 患者が発生しています
- ↘ : 警報値を超えた地区が1～2地区あります
- ↗ : 多くの地区で警報値を超えています

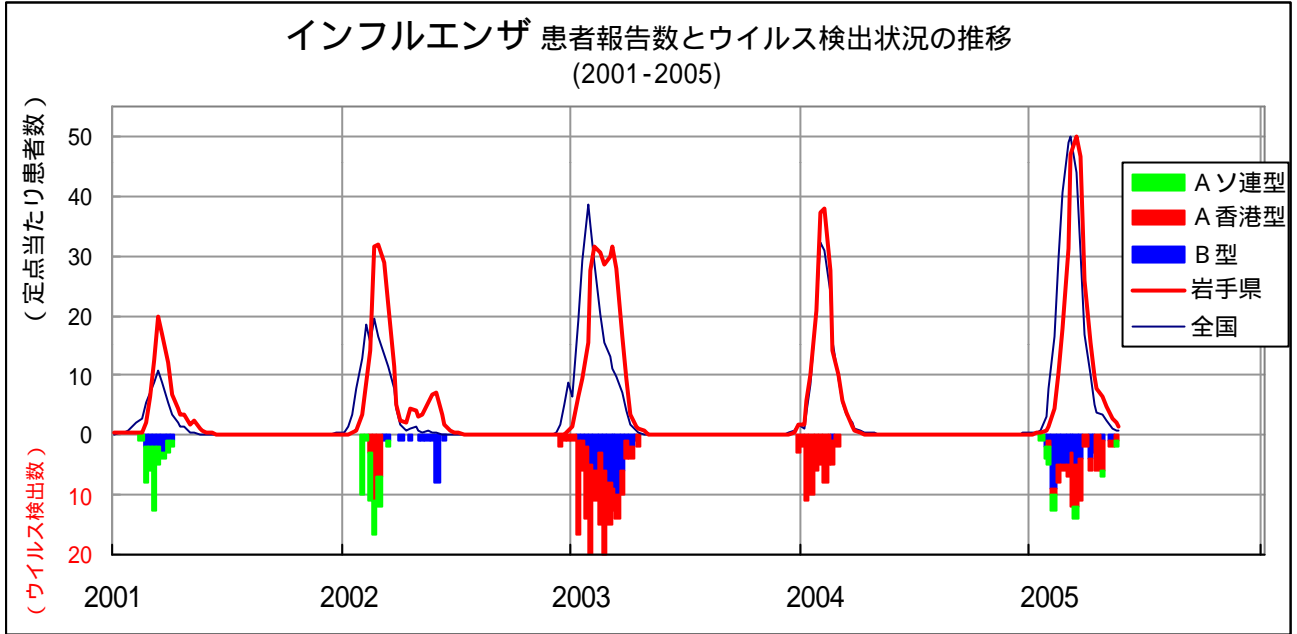
全数把握対象疾患（過去5週の動き）									(患者発生数)	
分類	疾病名	岩手県					全国			
		(週) 16	17	18	19	20	累計	20	累計	
一類 感染症	エボラ出血熱	0	0	0	0	0	0	0	0	
	クリミア・コンゴ出血熱	0	0	0	0	0	0	0	0	
	ペスト	0	0	0	0	0	0	0	0	
	マールブルグ病	0	0	0	0	0	0	0	0	
	ラッサ熱	0	0	0	0	0	0	0	0	
二類 感染症	コレラ	0	0	0	0	0	0	1	21	
	細菌性赤痢	0	0	0	0	0	0	3	217	
	腸チフス	0	0	0	0	0	0	1	21	
	パラチフス	0	0	0	0	0	0	0	5	
	急性灰白髄炎	0	0	0	0	0	0	0	0	
	ジフテリア	0	0	0	0	0	0	0	0	
三類	腸管出血性大腸菌感染症	0	0	0	0	0	1	47	332	
四、 五類 感染症	アメーバ赤痢	0	0	0	0	0	1	7	249	
	エキノкокクス症	0	0	0	0	0	0	1	8	
	黄熱	0	0	0	0	0	0	0	0	
	オウム病	0	0	0	0	0	0	0	23	
	回帰熱	0	0	0	0	0	0	0	0	
	急性ウイルス性肝炎	0	0	0	0	0	2	3	112	
	Q熱	0	0	0	0	0	0	0	2	
	狂犬病	0	0	0	0	0	0	0	0	
	クリプトスポリジウム症	0	0	0	0	0	0	0	5	
	クロイツフェルト・ヤコブ病	0	0	0	0	0	1	2	50	
	劇症型溶血性レンサ球菌感染症	0	0	0	0	0	1	1	25	
	後天性免疫不全症候群	0	0	0	0	0	0	14	378	
	コクシジオイデス症	0	0	0	0	0	0	0	0	
	ジアルジア症	0	0	0	0	0	0	1	19	
	腎症候性出血熱	0	0	0	0	0	0	0	0	
	髄膜炎菌性髄膜炎	0	0	0	0	0	0	0	3	
	先天性風疹症候群	0	0	0	0	0	0	0	0	
	炭疽	0	0	0	0	0	0	0	0	
	ツツガムシ病	0	0	0	0	1	0	5	42	
	デング熱	0	0	0	0	0	0	0	12	
	日本紅斑熱	0	0	0	0	0	0	0	2	
	日本脳炎	0	0	0	0	0	0	0	0	
	乳児ボツリヌス症	0	0	0	0	0	0	0	0	
	梅毒	0	0	0	0	0	1	6	179	
	破傷風	0	0	0	0	0	0	1	29	
	バンコマイシン耐性腸球菌感染症	0	0	0	0	0	0	0	30	
	ハンタウイルス肺症候群	0	0	0	0	0	0	0	0	
	Bウイルス病	0	0	0	0	0	0	0	0	
	ブルセラ症	0	0	0	0	0	0	0	0	
	発疹チフス	0	0	0	0	0	0	0	0	
	マラリア	0	0	0	0	0	0	1	23	
	ライム病	0	0	0	0	0	0	0	0	
	レジオネラ症	0	0	0	0	0	0	3	45	
ウエストナイル熱	0	0	0	0	0	0	0	0		

昨年11月5日に感染症法が改正されたことに伴い、調査対象疾患が一部改正されましたが、本週報では当面の間、改正前の分類による情報をお届けしております。
できるだけ早い時期に、新しい分類による情報をお届けするよう準備していますので、ご了承ください。

今注目の感染症

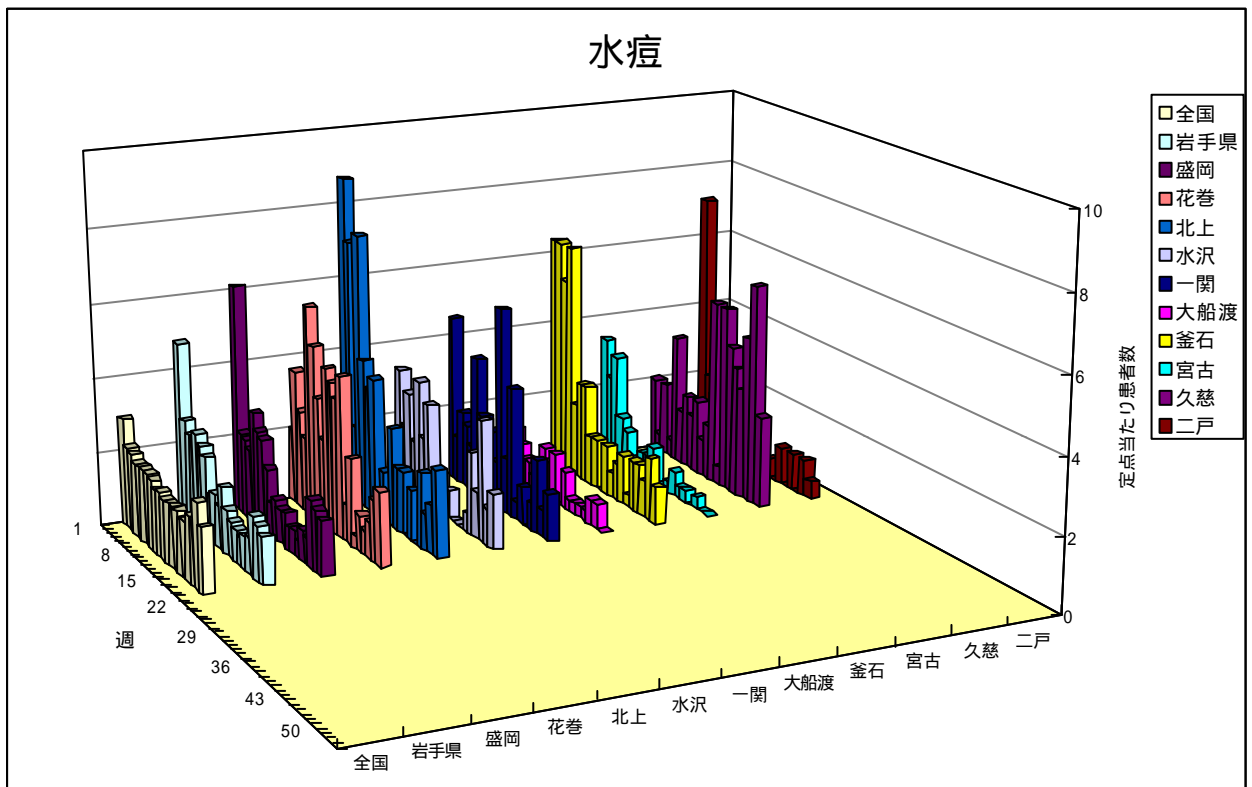
インフルエンザ

今シーズンのインフルエンザの流行は、第10週が流行のピークとなりました。全国的には、第9週がピークで第10週には減少しています。県環境保健研究センターの病原体検査では、Aソ連型、A香港型、B型の3種類のインフルエンザウイルスが分離されており、これらのウイルスが同時に流行していることが示唆されています。



水痘

水痘が各地で増加を始めています。これから7月中旬にかけて流行期となりますので注意が必要です。



病原体検出情報

- ・この週に検出した病原体はありません。

医療機関からの情報

久慈地区の医療機関から

- ・マイコプラズマ肺炎について、今週から幼児の罹患の増加が確認された。10人ほど迅速検査にて診断している。
- ・咽頭結膜熱の罹患数が平時と比べて増加傾向である。

集団感染情報

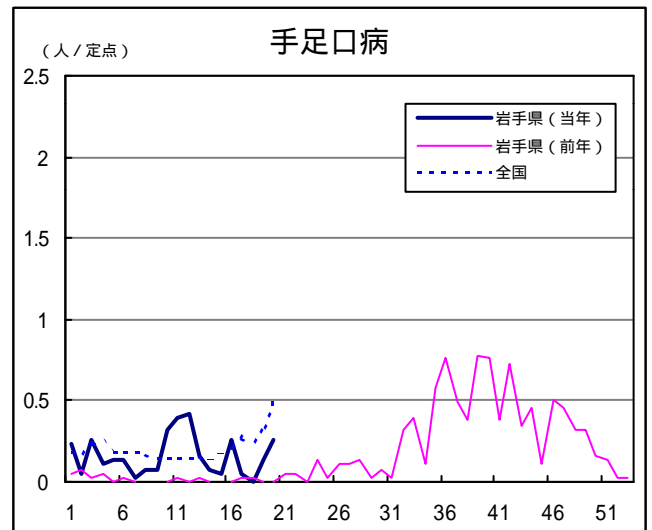
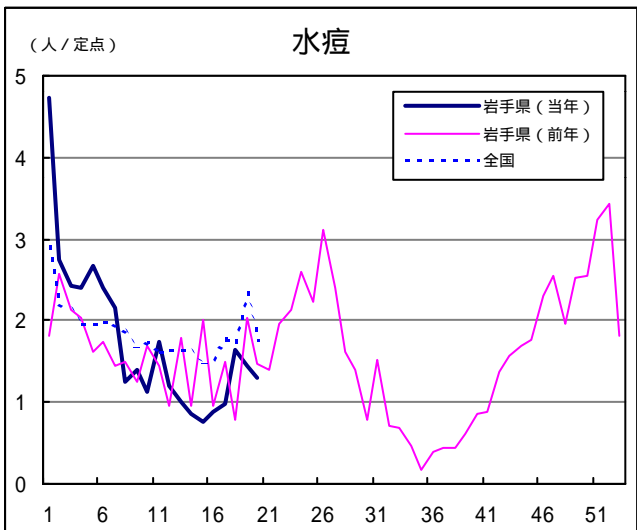
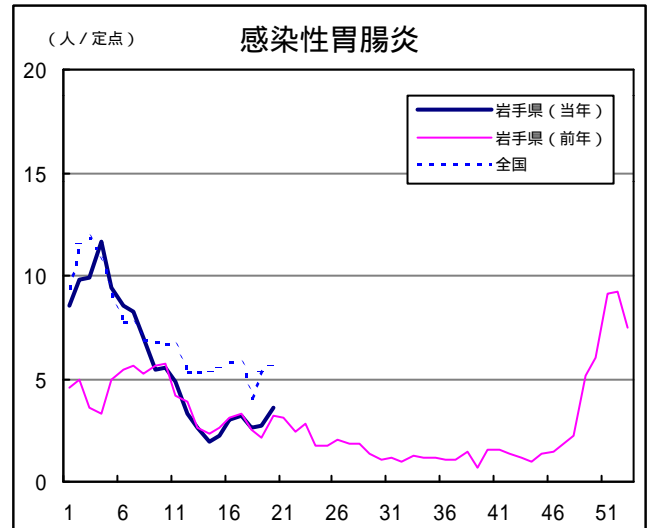
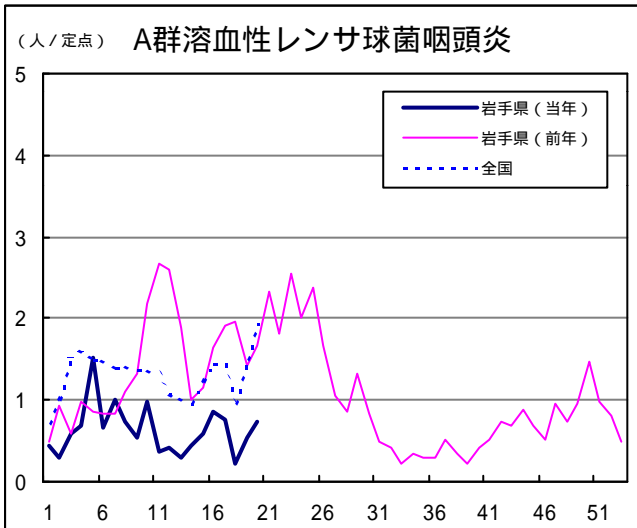
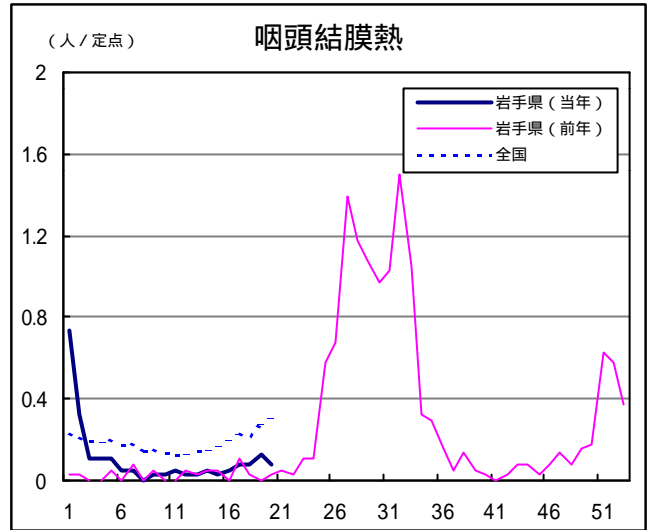
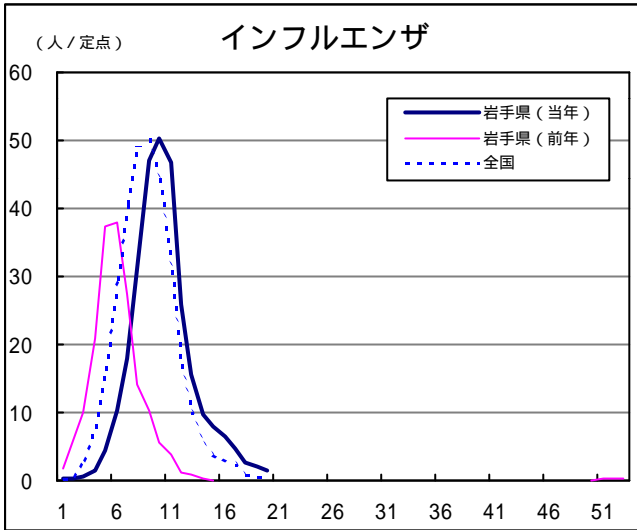
- ・この週に集団感染情報はありません。

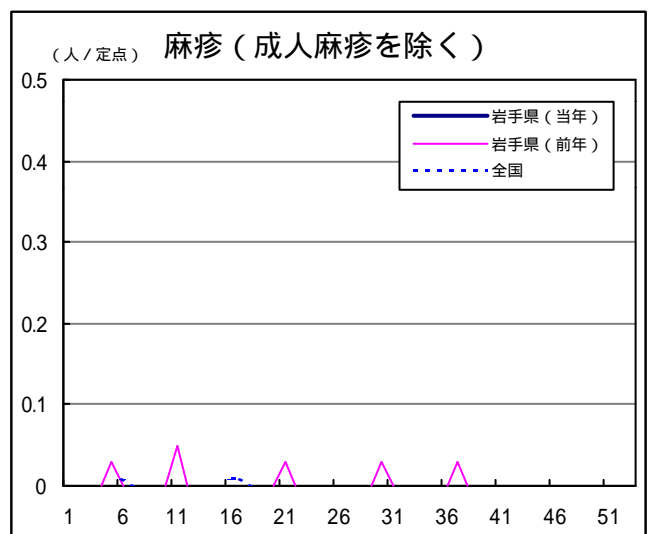
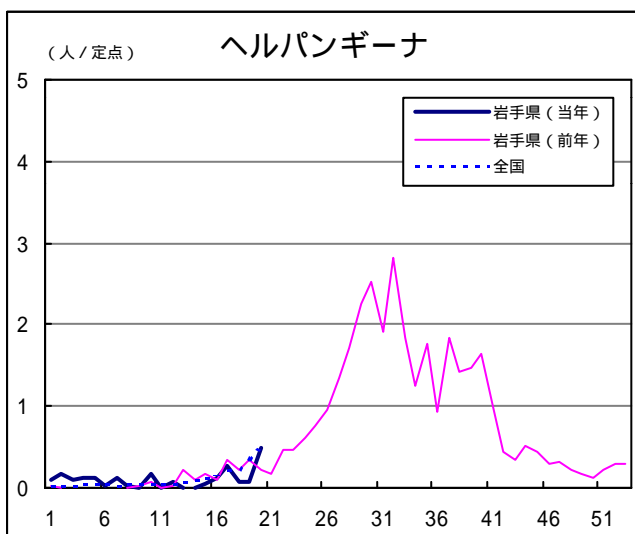
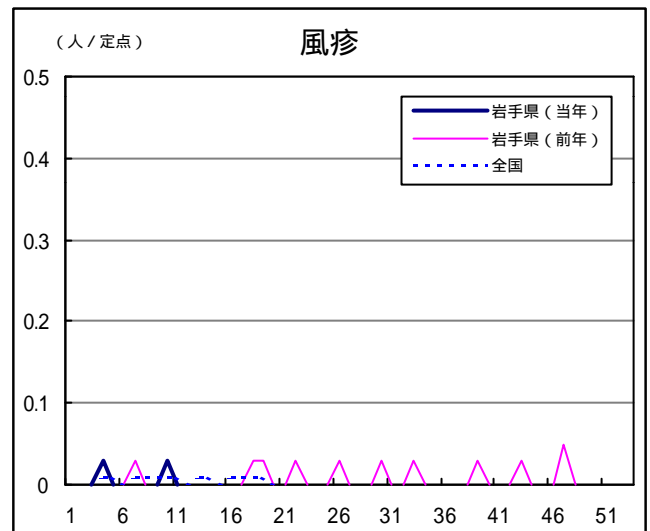
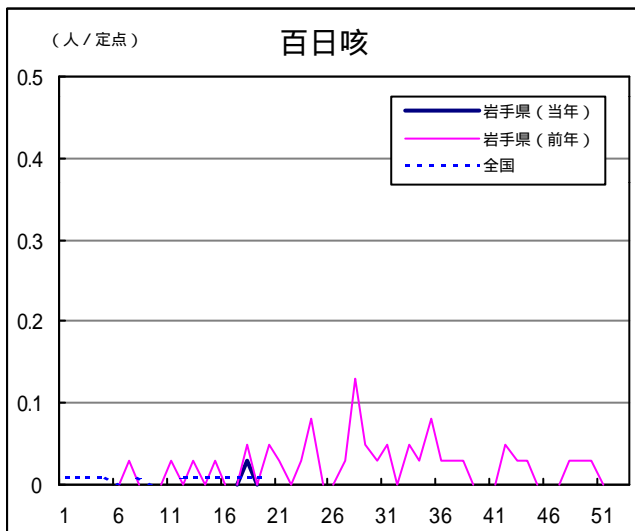
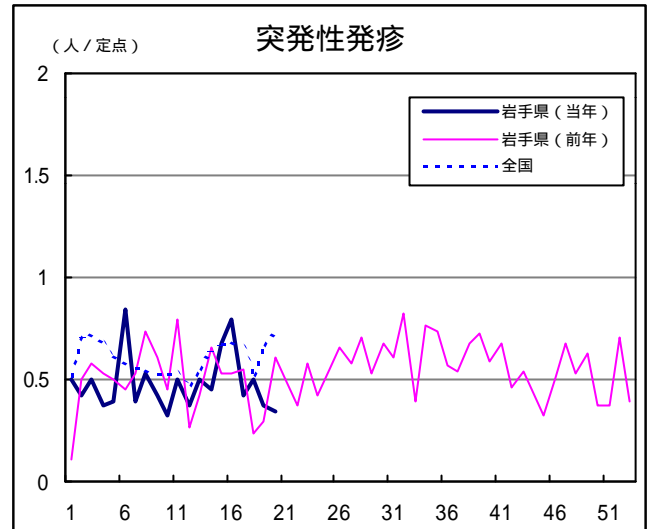
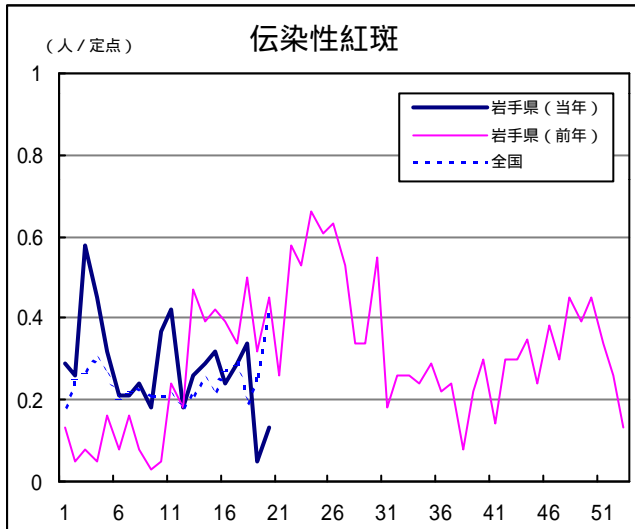
Q & A

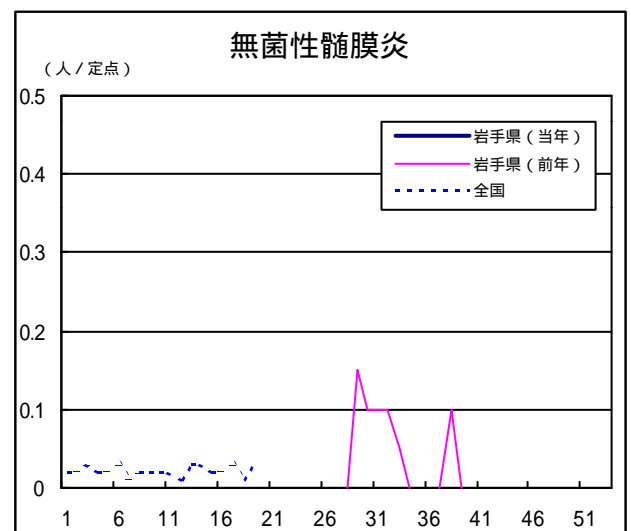
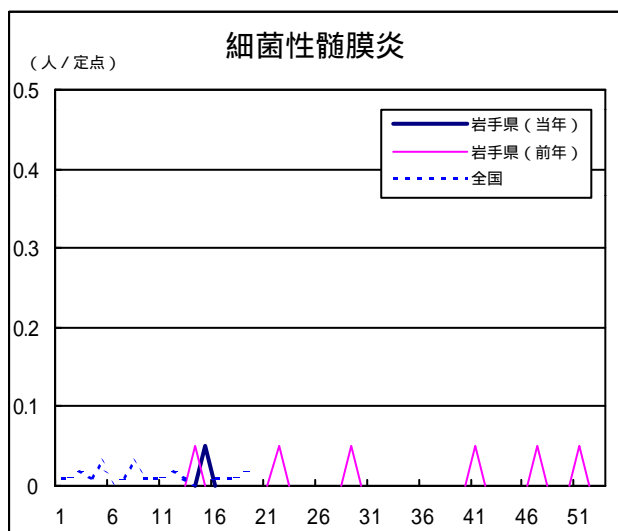
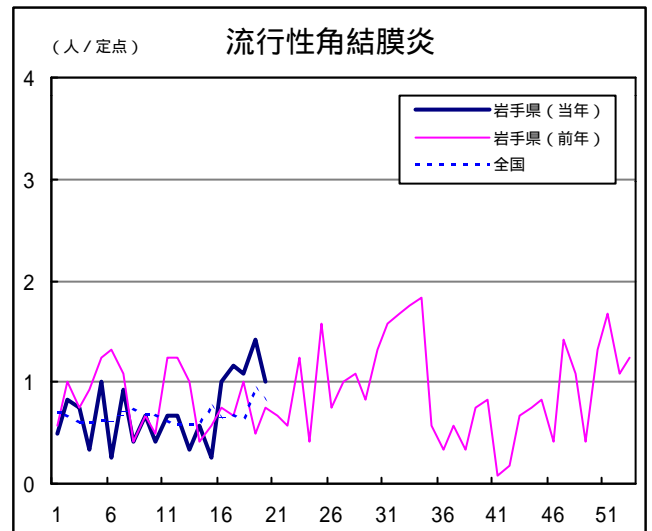
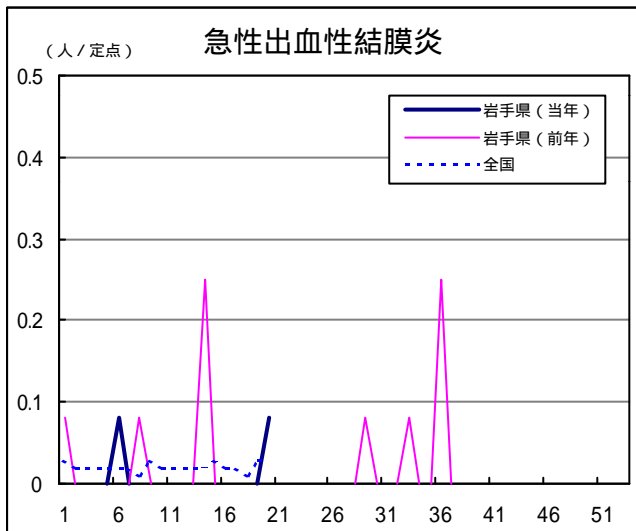
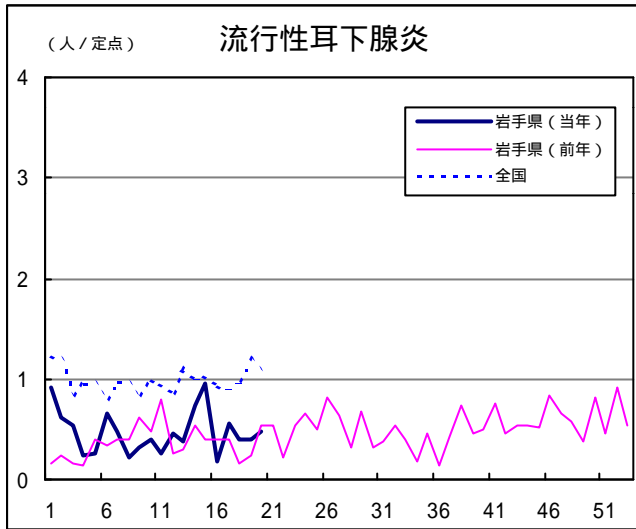
読者の皆様からのご質問にはこの欄でお答えします。

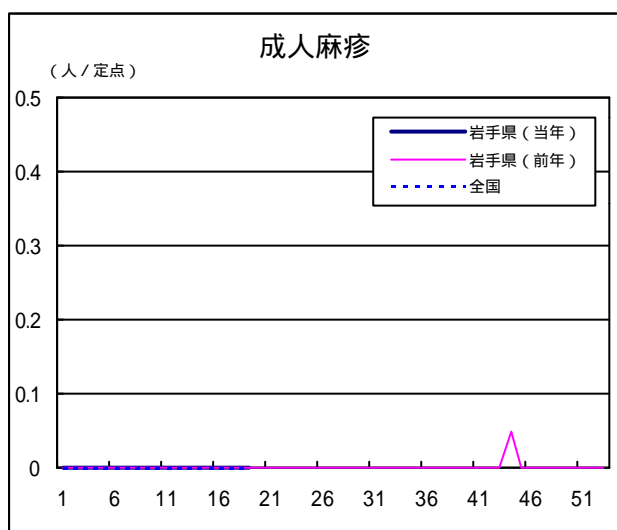
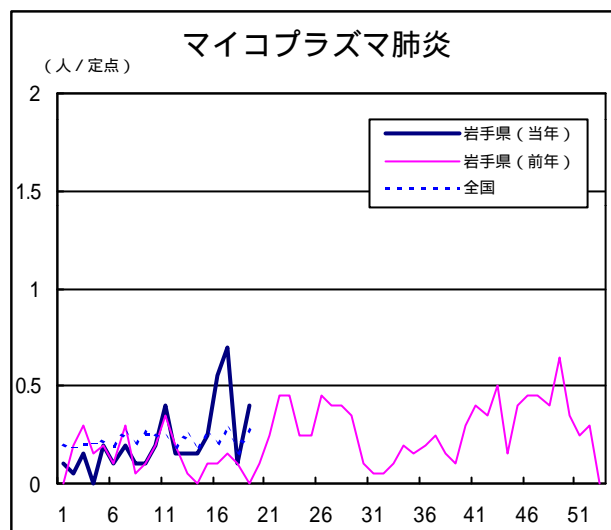
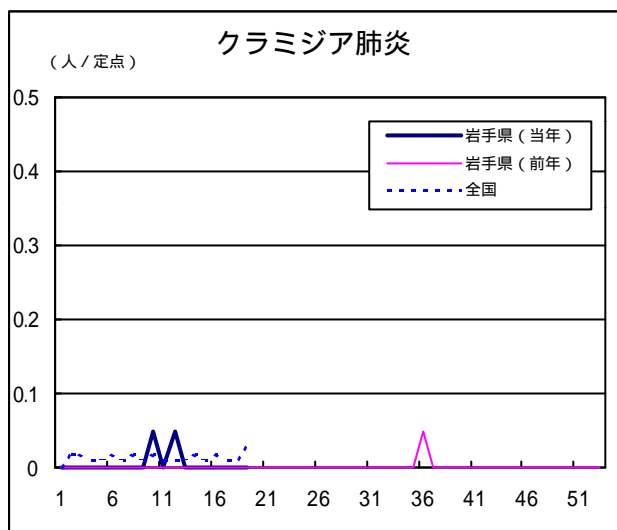
医療機関からの情報や読者の皆様からのご質問は下記の宛先までお寄せください。
岩手県結核・感染症情報センター（岩手県環境保健研究センター保健科学部内）
〒020-0852 岩手県盛岡市飯岡新田1-36-1
TEL:019-656-5669（直通） FAX:019-656-5667
E-mail:CC0019@pref.iwate.jp

疾病別グラフ（定点あたり患者数の推移）









定点医療機関の数

地区	インフルエンザ	小児科定点	眼科定点	基幹定点
岩手県	62	38	12	20
盛岡	17	11	3	5
花巻	5	3	1	2
北上	5	3	1	2
水沢	7	4	1	2
一関	7	4	1	2
大船渡	5	3	1	1
釜石	5	3	1	2
宮古	5	3	1	1
久慈	3	2	1	1
二戸	3	2	1	2

岩手の感染症情報を毎週メールでお届けする
「岩手県感染症情報ウィークリーマガジン」を配信しています。
 配信の登録は以下のURLからお願いします。
<http://www.pref.iwate.jp/~hp1353/kansen/mailmagazine.html>

岩手県感染症週報 平成17年第20週 平成17年5月27日発行
 監修：岩手県結核・感染症発生動向調査委員会
 発行：岩手県環境保健研究センター
 岩手県保健福祉部保健衛生課
 事務局：岩手県結核・感染症情報センター
 (岩手県環境保健研究センター保健科学部内)
 〒020-0852 岩手県盛岡市飯岡新田1-36-1
 TEL:019-656-5669(直通) FAX:019-656-5667
 E-mail: CC0019@pref.iwate.jp
 URL: <http://www.pref.iwate.jp/~hp1353/kansen/>
 <岩手県結核・感染症情報センター>
<http://www.pref.iwate.jp/~hp0360/>
 <岩手県保健福祉部保健衛生課>