

岩手県感染症週報

平成17年第10週（3月7日～3月13日）

岩手県結核 感染症情報センター

第10週の概要

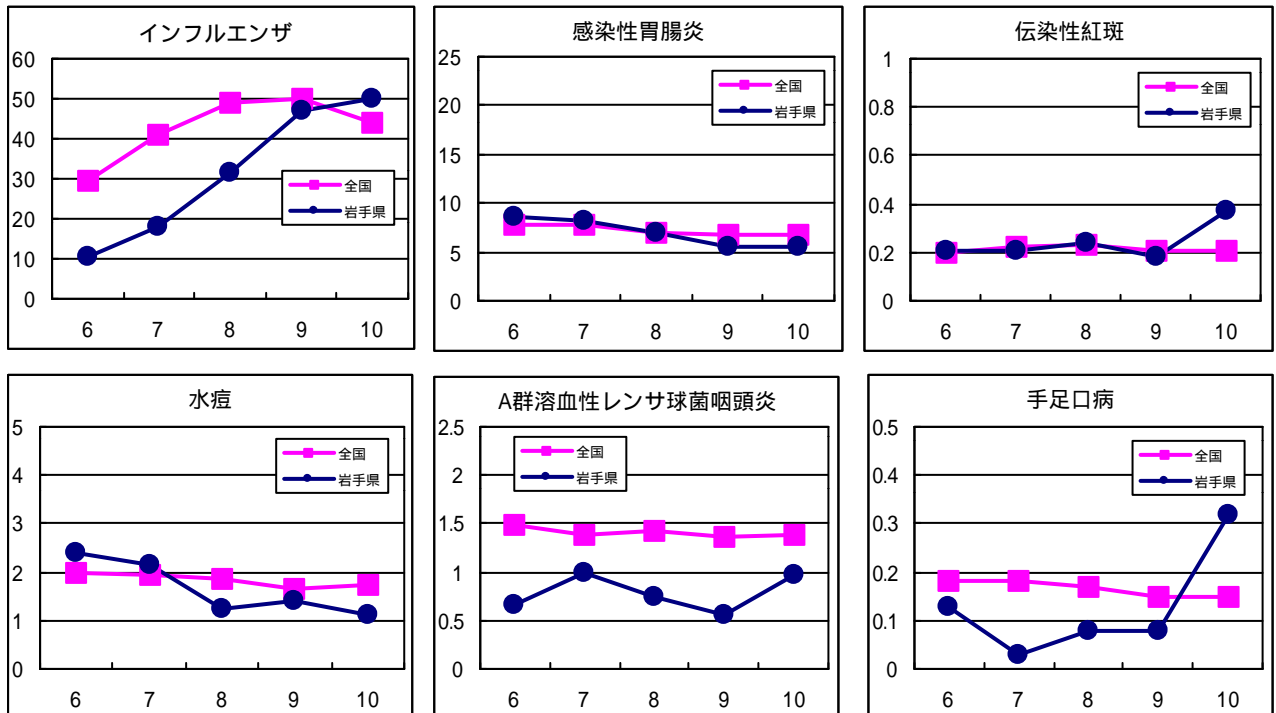
- | | | |
|--------|-------------------------|--------------------|
| 1 類感染症 | } 患者発生の報告はありませ んでした。 | 4 類感染症 |
| 2 類感染症 | | 5 類感染症（全数把握対象疾患） |
| 3 類感染症 | | ・患者発生の報告はありませんでした。 |

5 類感染症（定点把握対象疾患）

- ・インフルエンザは、過去5シーズンで最大の患者報告数があった前週からさらに増加し、定点当たり患者数は50.2人となりました。これは、おおまかに、ひとつの医療機関（内科、小児科など）に、この1週間で平均して約50人のインフルエンザ患者が受診したことになります。この週にもっとも患者数が多い地区は久慈地区で、定点当たり患者数は82.0人です。県全体では患者数は増加中ですが、花巻、宮古地区では前週より減少しており、また、その他の地区でも患者数の伸び率が鈍ってきていることから、インフルエンザの流行はそろそろピークを迎えるものと思われます。集団感染による学級閉鎖などの措置施設数は、3/17までに前週からさらに16施設増え111施設となりました。全国では、3/5までに前年同期を約1,000施設上回る9,580施設です。
- ・溶レン菌咽頭炎はここ数週減少を続けていましたが、この週には、北上、大船渡地区で増加しました。
- ・手足口病が盛岡地区で増加しています。通常、夏季に流行する疾患なので、今後の動きに注意が必要です。

最近の注目疾患（定点あたり患者数の過去5週の動き）

（疾患によって目盛りのスケールが違うことに注意）



定点把握対象疾患（過去5週の動き）

（定点あたり患者数）

| 疾病名 | 地域 | 週 | | | | | 流行傾向 | |
|------------------|-----|-------|-------|-------|-------|-------|------|--|
| | | 6 | 7 | 8 | 9 | 10 | | |
| インフルエンザ | 岩手県 | 10.39 | 17.9 | 31.26 | 47.03 | 50.19 | ↗ | |
| | 全国 | 29.73 | 40.79 | 49.19 | 50 | 44.04 | | |
| 咽頭結膜熱 | 岩手県 | 0.05 | 0.05 | 0 | 0.03 | 0.03 | → | |
| | 全国 | 0.18 | 0.19 | 0.15 | 0.16 | 0.14 | | |
| A群溶血性レンサ球菌咽頭炎 | 岩手県 | 0.66 | 1 | 0.74 | 0.55 | 0.97 | → | |
| | 全国 | 1.49 | 1.39 | 1.43 | 1.37 | 1.38 | | |
| 感染性胃腸炎 | 岩手県 | 8.55 | 8.24 | 7.03 | 5.47 | 5.58 | → | |
| | 全国 | 7.72 | 7.7 | 6.9 | 6.77 | 6.68 | | |
| 水痘 | 岩手県 | 2.39 | 2.16 | 1.24 | 1.39 | 1.13 | ↘ | |
| | 全国 | 1.98 | 1.95 | 1.87 | 1.67 | 1.75 | | |
| 手足口病 | 岩手県 | 0.13 | 0.03 | 0.08 | 0.08 | 0.32 | ↗ | |
| | 全国 | 0.18 | 0.18 | 0.17 | 0.15 | 0.15 | | |
| 伝染性紅斑 | 岩手県 | 0.21 | 0.21 | 0.24 | 0.18 | 0.37 | ↗ | |
| | 全国 | 0.2 | 0.22 | 0.23 | 0.21 | 0.21 | | |
| 突発性発疹 | 岩手県 | 0.84 | 0.39 | 0.53 | 0.42 | 0.32 | → | |
| | 全国 | 0.59 | 0.56 | 0.55 | 0.53 | 0.53 | | |
| 百日咳 | 岩手県 | 0 | 0 | 0 | 0 | 0 | → | |
| | 全国 | 0 | 0 | 0.01 | 0 | 0 | | |
| 風疹 | 岩手県 | 0 | 0 | 0 | 0 | 0.03 | → | |
| | 全国 | 0 | 0.01 | 0.01 | 0.01 | 0.01 | | |
| ヘルパンギーナ | 岩手県 | 0.03 | 0.13 | 0.03 | 0 | 0.16 | → | |
| | 全国 | 0.04 | 0.03 | 0.05 | 0.04 | 0.04 | | |
| 麻疹（成人麻疹を除く） | 岩手県 | 0 | 0 | 0 | 0 | 0 | → | |
| | 全国 | 0.01 | 0 | 0 | 0 | 0 | | |
| 流行性耳下腺炎 | 岩手県 | 0.66 | 0.47 | 0.21 | 0.32 | 0.39 | → | |
| | 全国 | 0.8 | 0.98 | 0.95 | 0.83 | 0.99 | | |
| 急性出血性結膜炎 | 岩手県 | 0.08 | 0 | 0 | 0 | 0 | → | |
| | 全国 | 0.02 | 0.02 | 0.01 | 0.03 | 0.02 | | |
| 流行性角結膜炎 | 岩手県 | 0.25 | 0.92 | 0.42 | 0.67 | 0.42 | → | |
| | 全国 | 0.62 | 0.71 | 0.74 | 0.68 | 0.69 | | |
| RSウイルス感染症（患者報告数） | 岩手県 | 0 | 0 | 0 | 0 | 0 | → | |
| | 全国 | 128 | 123 | 79 | | 0 | | |
| 細菌性髄膜炎 | 岩手県 | 0 | 0 | 0 | 0 | 0 | → | |
| | 全国 | 0 | 0.01 | 0.03 | 0.01 | 0.01 | | |
| 無菌性髄膜炎 | 岩手県 | 0 | 0 | 0 | 0 | 0 | → | |
| | 全国 | 0.03 | 0.01 | 0.02 | 0.02 | 0.02 | | |
| マイコプラズマ肺炎 | 岩手県 | 0.1 | 0.2 | 0.1 | 0.1 | 0.2 | → | |
| | 全国 | 0.19 | 0.26 | 0.21 | 0.26 | 0.26 | | |
| クラミジア肺炎（オウム病を除く） | 岩手県 | 0 | 0 | 0 | 0 | 0.05 | → | |
| | 全国 | 0.02 | 0.01 | 0.02 | 0.01 | 0.02 | | |
| 成人麻疹 | 岩手県 | 0 | 0 | 0 | 0 | 0 | → | |
| | 全国 | 0 | 0 | 0 | 0 | 0 | | |

【流行傾向の見方】

- 無印 : ほとんど患者が発生していません
- : 患者が発生しています
- ↗ : 警報値を超えた地区が1～2地区あります
- ↘ : 多くの地区で警報値を超えています

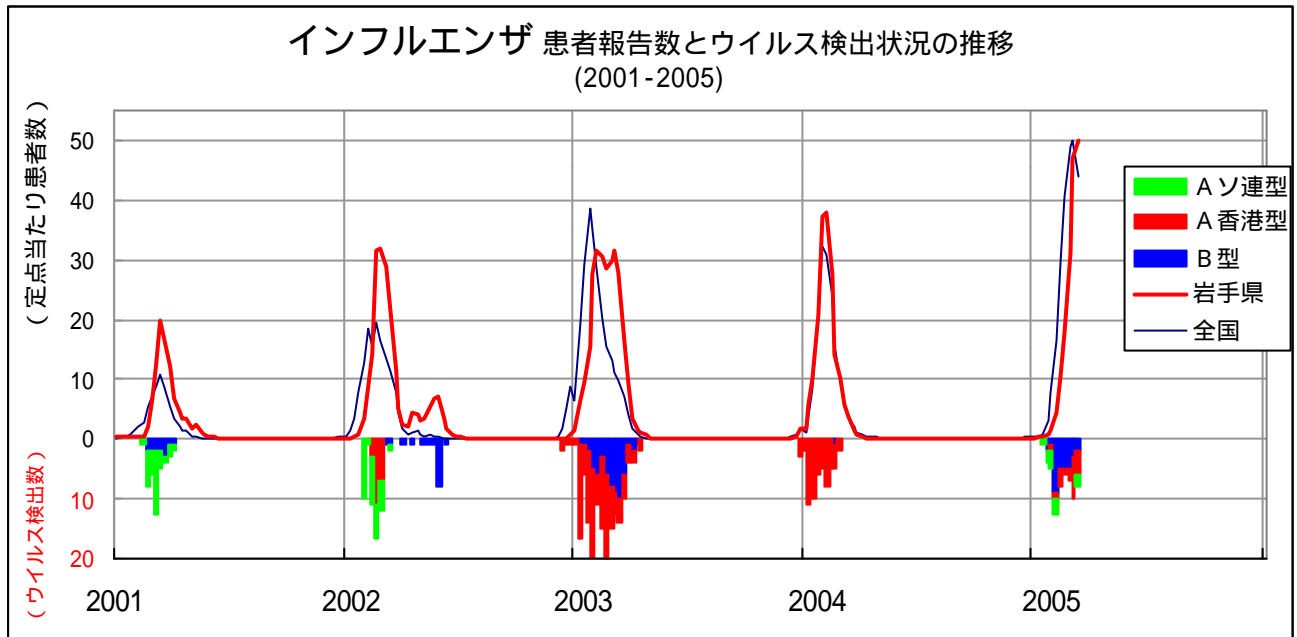
| 全数把握対象疾患（過去5週の動き） | | 岩手県 | | | | | | 全国 | |
|-------------------|-----------------|-----|---|---|---|----|----|----|-----|
| 分類 | 疾病名 | (週) | | | | | 累計 | 全国 | |
| | | 6 | 7 | 8 | 9 | 10 | | 10 | 累計 |
| 一類 感染症 | エボラ出血熱 | 0 | 0 | 0 | 0 | 0 | 0 | 0 | 0 |
| | クリミア・コンゴ出血熱 | 0 | 0 | 0 | 0 | 0 | 0 | 0 | 0 |
| | ペスト | 0 | 0 | 0 | 0 | 0 | 0 | 0 | 0 |
| | マールブルグ病 | 0 | 0 | 0 | 0 | 0 | 0 | 0 | 0 |
| | ラッサ熱 | 0 | 0 | 0 | 0 | 0 | 0 | 0 | 0 |
| 二類 感染症 | コレラ | 0 | 0 | 0 | 0 | 0 | 0 | 0 | 8 |
| | 細菌性赤痢 | 0 | 0 | 0 | 0 | 0 | 0 | 46 | 121 |
| | 腸チフス | 0 | 0 | 0 | 0 | 0 | 0 | 1 | 10 |
| | パラチフス | 0 | 0 | 0 | 0 | 0 | 0 | 0 | 2 |
| | 急性灰白髄炎 | 0 | 0 | 0 | 0 | 0 | 0 | 0 | 0 |
| | ジフテリア | 0 | 0 | 0 | 0 | 0 | 0 | 0 | 0 |
| 三類 | 腸管出血性大腸菌感染症 | 0 | 0 | 0 | 0 | 0 | 1 | 36 | 110 |
| 四、 五類 感染症 | アメーバ赤痢 | 0 | 0 | 0 | 0 | 0 | 0 | 6 | 118 |
| | エキノкокクス症 | 0 | 0 | 0 | 0 | 0 | 0 | 1 | 5 |
| | 黄熱 | 0 | 0 | 0 | 0 | 0 | 0 | 0 | 0 |
| | オウム病 | 0 | 0 | 0 | 0 | 0 | 0 | 0 | 14 |
| | 回帰熱 | 0 | 0 | 0 | 0 | 0 | 0 | 0 | 0 |
| | 急性ウイルス性肝炎 | 0 | 0 | 1 | 0 | 0 | 1 | 2 | 67 |
| | Q熱 | 0 | 0 | 0 | 0 | 0 | 0 | 0 | 1 |
| | 狂犬病 | 0 | 0 | 0 | 0 | 0 | 0 | 0 | 0 |
| | クリプトスポリジウム症 | 0 | 0 | 0 | 0 | 0 | 0 | 0 | 3 |
| | クロイツフェルト・ヤコブ病 | 0 | 0 | 0 | 1 | 0 | 1 | 0 | 24 |
| | 劇症型溶血性レンサ球菌感染症 | 0 | 0 | 0 | 0 | 0 | 1 | 1 | 17 |
| | 後天性免疫不全症候群 | 0 | 0 | 0 | 0 | 0 | 0 | 11 | 210 |
| | コクシジオイデス症 | 0 | 0 | 0 | 0 | 0 | 0 | 0 | 0 |
| | ジアルジア症 | 0 | 0 | 0 | 0 | 0 | 0 | 0 | 11 |
| | 腎症候性出血熱 | 0 | 0 | 0 | 0 | 0 | 0 | 0 | 0 |
| | 髄膜炎菌性髄膜炎 | 0 | 0 | 0 | 0 | 0 | 0 | 1 | 2 |
| | 先天性風疹症候群 | 0 | 0 | 0 | 0 | 0 | 0 | 0 | 0 |
| | 炭疽 | 0 | 0 | 0 | 0 | 0 | 0 | 0 | 0 |
| | ツツガムシ病 | 0 | 0 | 0 | 0 | 0 | 0 | 0 | 22 |
| | デング熱 | 0 | 0 | 0 | 0 | 0 | 0 | 0 | 5 |
| | 日本紅斑熱 | 0 | 0 | 0 | 0 | 0 | 0 | 0 | 0 |
| | 日本脳炎 | 0 | 0 | 0 | 0 | 0 | 0 | 0 | 0 |
| | 乳児ボツリヌス症 | 0 | 0 | 0 | 0 | 0 | 0 | 0 | 0 |
| | 梅毒 | 0 | 0 | 0 | 0 | 0 | 1 | 2 | 94 |
| | 破傷風 | 0 | 0 | 0 | 0 | 0 | 0 | 1 | 10 |
| | バンコマイシン耐性腸球菌感染症 | 0 | 0 | 0 | 0 | 0 | 0 | 0 | 15 |
| | ハンタウイルス肺症候群 | 0 | 0 | 0 | 0 | 0 | 0 | 0 | 0 |
| | Bウイルス病 | 0 | 0 | 0 | 0 | 0 | 0 | 0 | 0 |
| | ブルセラ症 | 0 | 0 | 0 | 0 | 0 | 0 | 0 | 0 |
| | 発疹チフス | 0 | 0 | 0 | 0 | 0 | 0 | 0 | 0 |
| | マラリア | 0 | 0 | 0 | 0 | 0 | 0 | 3 | 14 |
| | ライム病 | 0 | 0 | 0 | 0 | 0 | 0 | 0 | 0 |
| | レジオネラ症 | 0 | 0 | 0 | 0 | 0 | 0 | 1 | 22 |
| ウエストナイル熱 | 0 | 0 | 0 | 0 | 0 | 0 | 0 | 0 | |

昨年11月5日に感染症法が改正されたことに伴い、調査対象疾患が一部改正されましたが、本週報では当面の間、改正前の分類による情報をお届けしております。
できるだけ早い時期に、新しい分類による情報をお届けするよう準備していますので、ご了承ください。

今注目の感染症

インフルエンザ

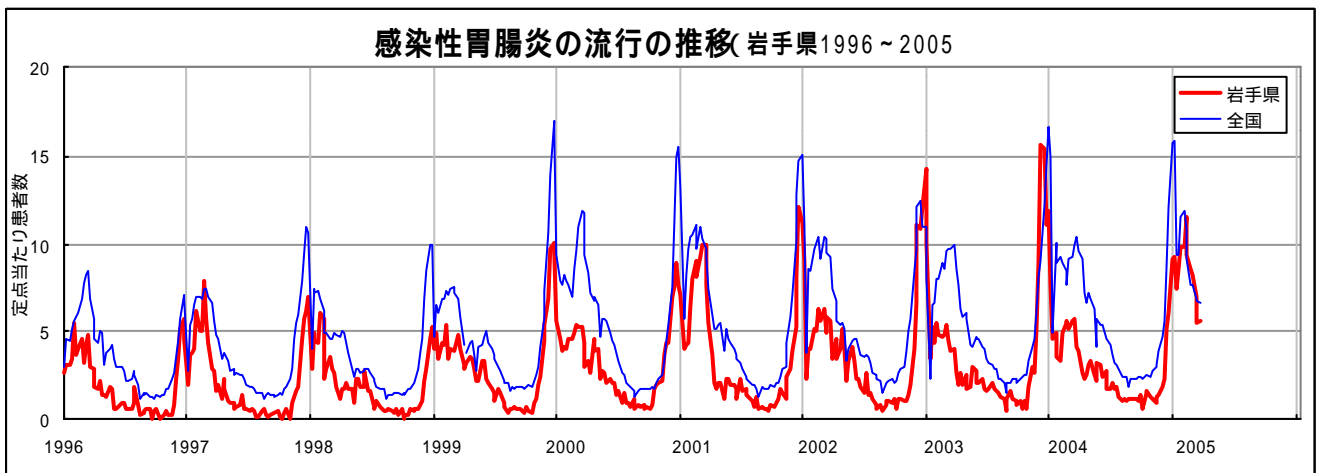
今シーズンのインフルエンザの流行は、第10週がほぼピークとされます。全国的には、第9週がピークで第10週には減少しています。県環境保健研究センターの病原体検査では、Aソ連型、A香港型、B型の3種類のインフルエンザウイルスが分離されており、これらのウイルスが同時に流行していることが示唆されています。



ノロウイルスによる感染性胃腸炎

ノロウイルスによる感染性胃腸炎は、全国的にノロウイルスによる集団感染事例が問題となっていますが、感染症発生動向調査によると、今冬の患者発生状況はほぼ例年並みとなっています。

ノロウイルスによる感染性胃腸炎は、症状が消失した後もウイルスが3～7日間ほど患者の便中に排出されるため、特に二次感染に注意が必要です。また、患者の吐物にも多量のウイルスが含まれているので、二次感染を防ぐため、汚物の処理時には100倍程度に薄めた塩素系漂白剤で消毒するなどの処置が必要であり、感染の防止にはなによりも十分な手洗いが大切です。



病原体検出情報

- ・インフルエンザの患者の咽頭拭い液からAソ連型インフルエンザウイルスを2例、A香港型インフルエンザウイルスを9例、B型インフルエンザウイルスを4例分離検出しました。
- ・流行性角結膜炎の患者の結膜拭い液からアデノウイルス4型を1例分離検出しました。

医療機関からの情報

盛岡地区の医療機関から以下の情報が寄せられました。

- ・インフルエンザ患者94名中、迅速診断キットでA型が38名、B型が56名であった。
- ・インフルエンザは、小学校での発生はあまり無く、幼稚園・保育所に少し広がってきた。6ヶ月未満の乳児の発生が2件あった。先週（第10週）より減ってきている感じがする。
- ・インフルエンザは今週（第11週）から下火に向かっている。先週（第10週）がピークであった。

集団感染情報

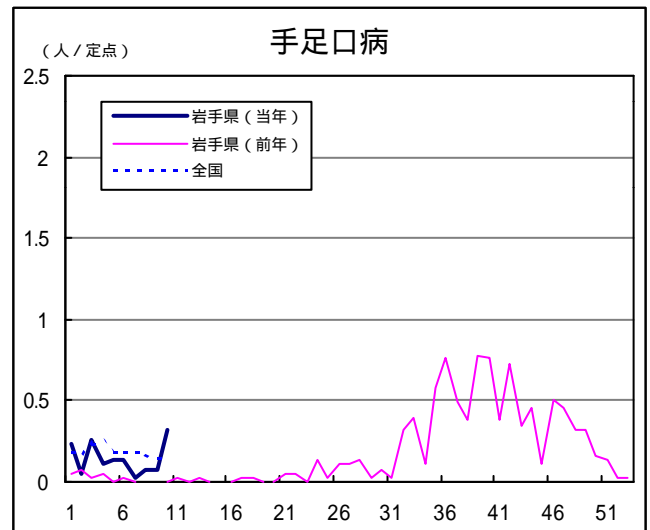
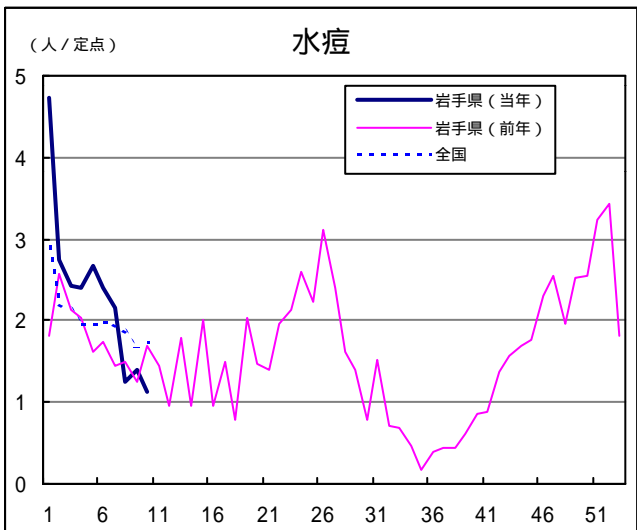
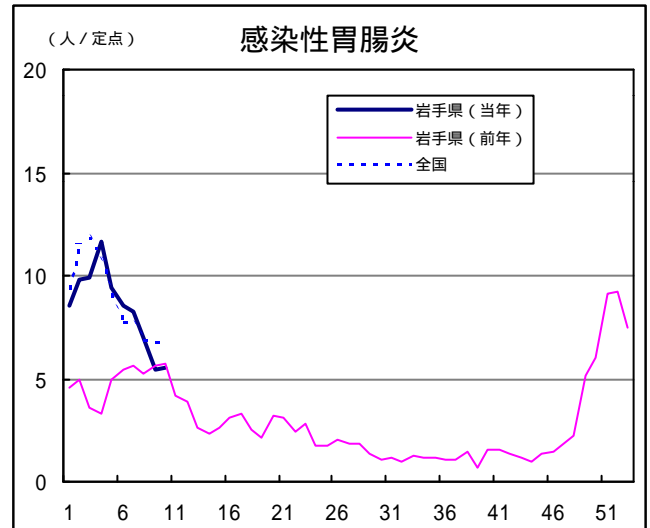
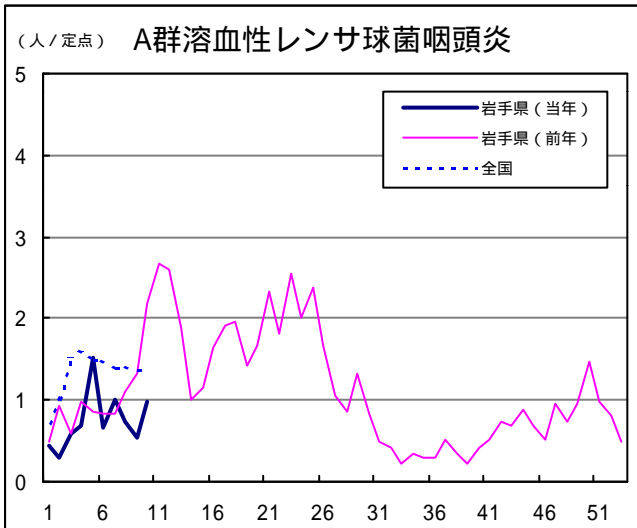
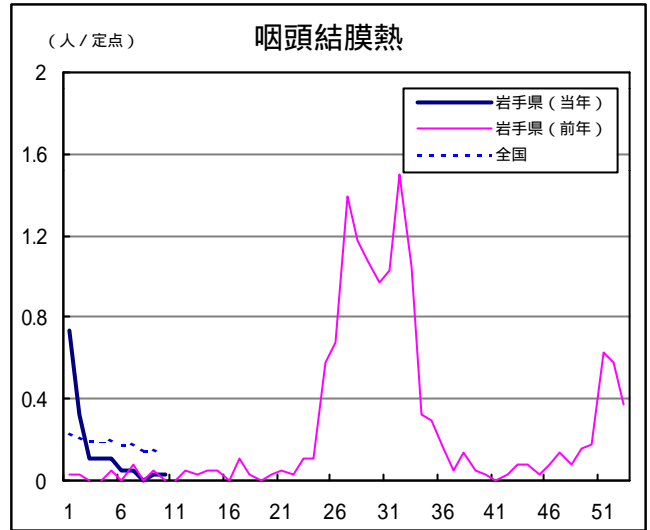
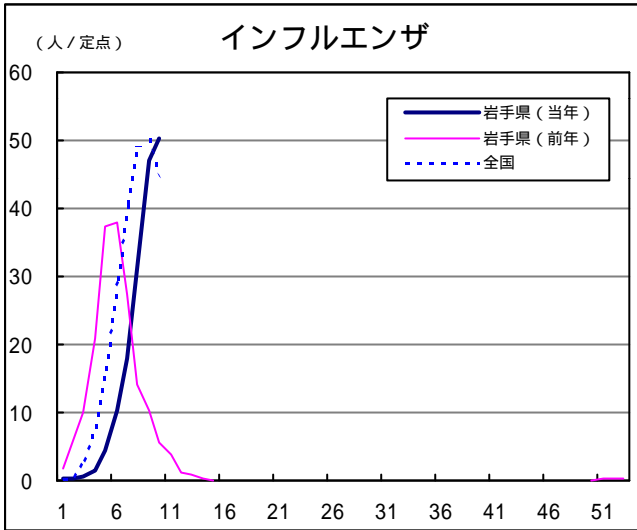
- ・この週には16施設でインフルエンザによる学級閉鎖等の措置が実施されました。

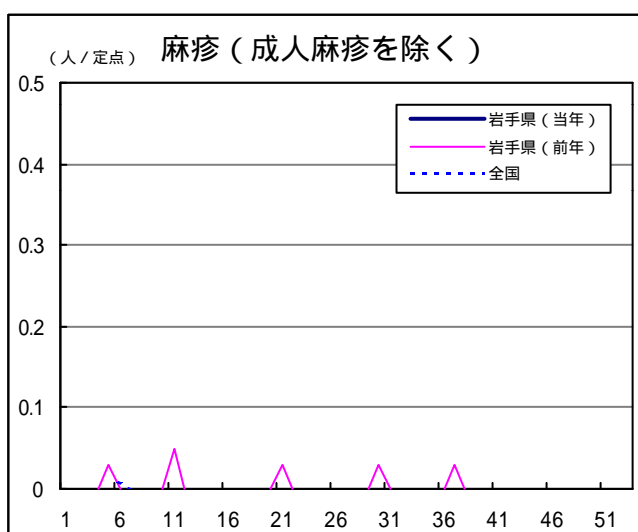
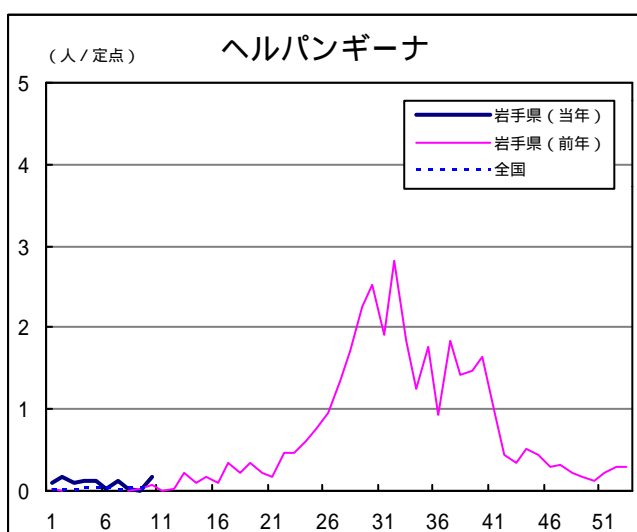
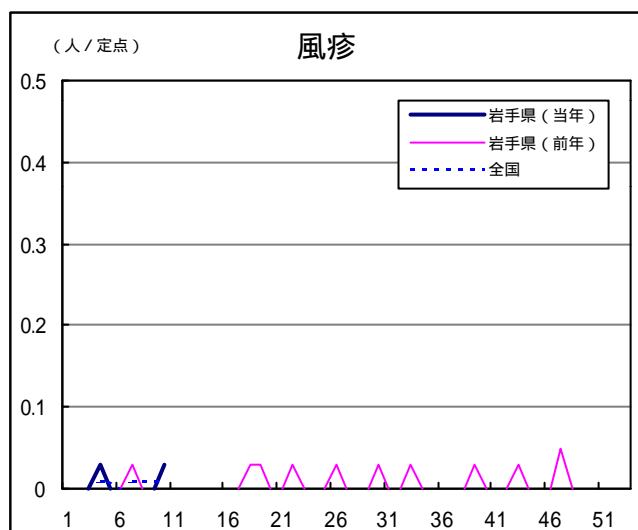
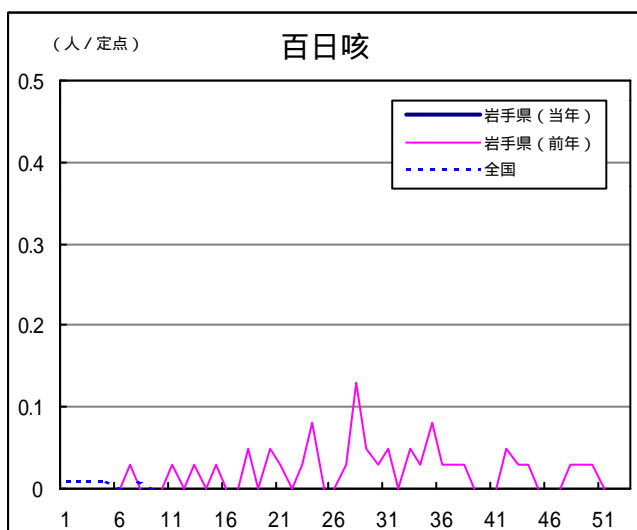
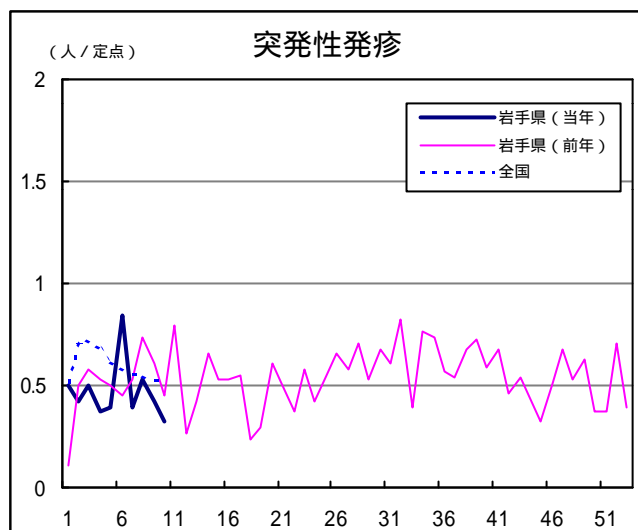
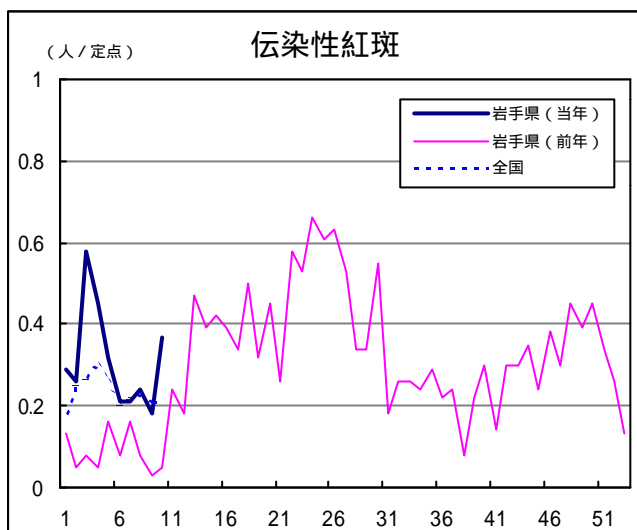
Q & A

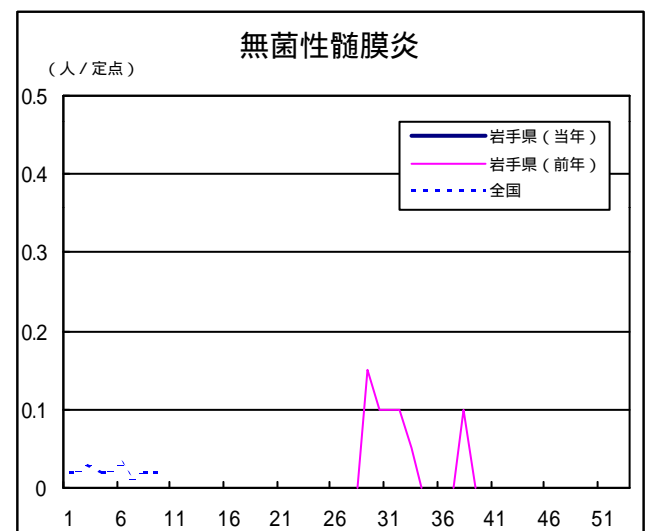
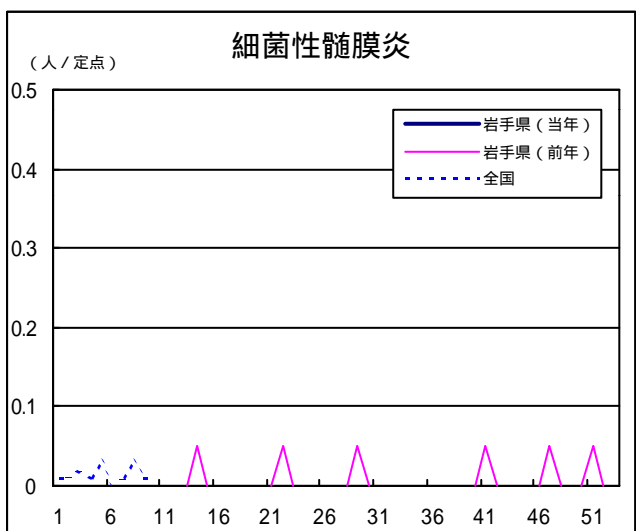
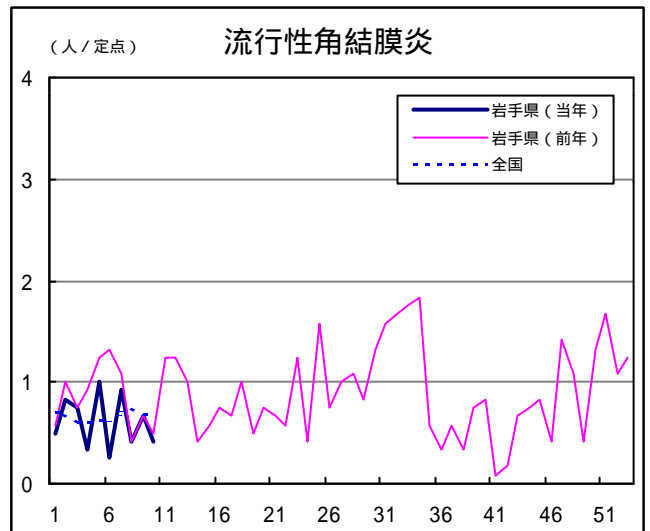
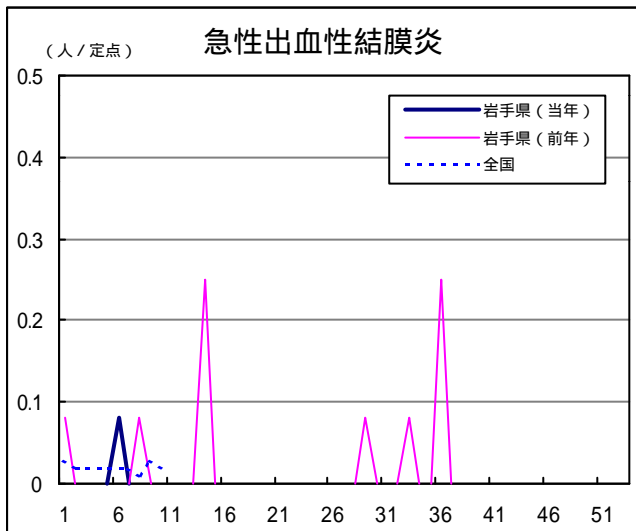
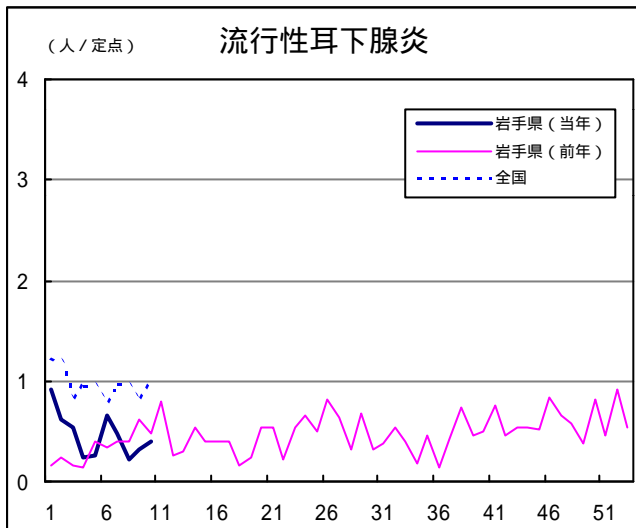
読者の皆様からのご質問にはこの欄でお答えします。

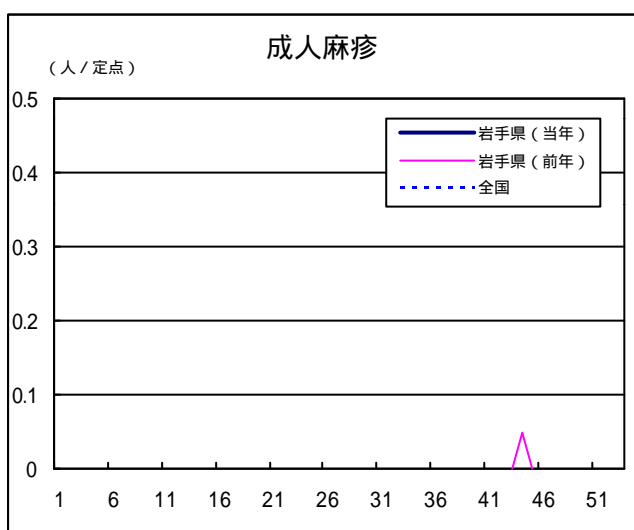
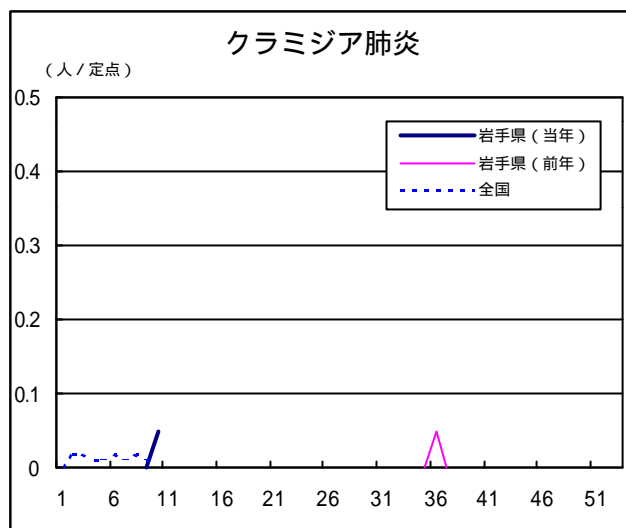
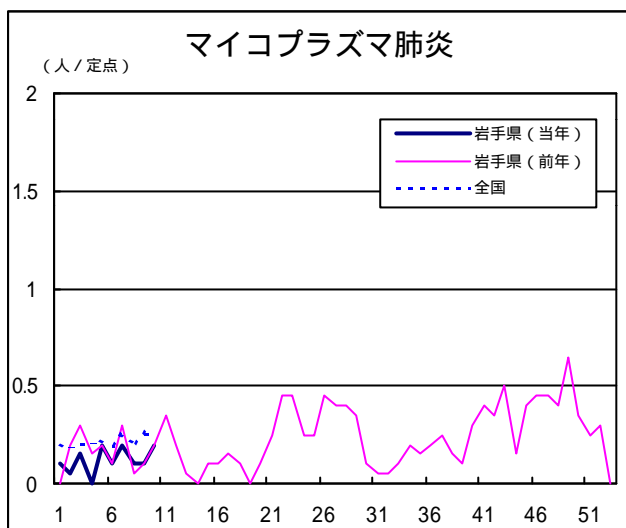
医療機関からの情報や読者の皆様からのご質問は下記の宛先までお寄せください。
岩手県結核・感染症情報センター（岩手県環境保健研究センター保健科学部内）
〒020-0852 岩手県盛岡市飯岡新田1-36-1
TEL:019-656-5669（直通） FAX:019-656-5667
E-mail: CC0019@pref.iwate.jp

疾病別グラフ（定点あたり患者数の推移）









定点医療機関の数

| 地区 | インフルエンザ | 小児科定点 | 眼科定点 | 基幹定点 |
|-----|---------|-------|------|------|
| 岩手県 | 62 | 38 | 12 | 20 |
| 盛岡 | 17 | 11 | 3 | 5 |
| 花巻 | 5 | 3 | 1 | 2 |
| 北上 | 5 | 3 | 1 | 2 |
| 水沢 | 7 | 4 | 1 | 2 |
| 一関 | 7 | 4 | 1 | 2 |
| 大船渡 | 5 | 3 | 1 | 1 |
| 釜石 | 5 | 3 | 1 | 2 |
| 宮古 | 5 | 3 | 1 | 1 |
| 久慈 | 3 | 2 | 1 | 1 |
| 二戸 | 3 | 2 | 1 | 2 |

岩手の感染症情報を毎週メールでお届けする
「岩手県感染症情報ウィークリーマガジン」を配信しています。
 配信の登録は以下のURLからお願いします。
<http://www.pref.iwate.jp/~hp1353/kansen/mailmagazine.html>

岩手県感染症週報 平成17年第10週 平成17年3月18日発行
 監修：岩手県結核・感染症発生動向調査委員会
 発行：岩手県環境保健研究センター
 岩手県保健福祉部保健衛生課
 事務局：岩手県結核・感染症情報センター
 (岩手県環境保健研究センター保健科学部内)
 〒020-0852 岩手県盛岡市飯岡新田1-36-1
 TEL:019-656-5669(直通) FAX:019-656-5667
 E-mail:CC0019@pref.iwate.jp
 URL: <http://www.pref.iwate.jp/~hp1353/kansen/>
 <岩手県結核・感染症情報センター>
<http://www.pref.iwate.jp/~hp0360/>
 <岩手県保健福祉部保健衛生課>