

岩手県感染症週報

平成17年第7週（2月14日～2月20日）

岩手県結核 感染症情報センター

第7週の概要

- 1 類感染症
- 2 類感染症
- 3 類感染症
- 4 類感染症

患者発生 の報告はありませ
んでした。

5 類感染症（全数把握対象疾患）

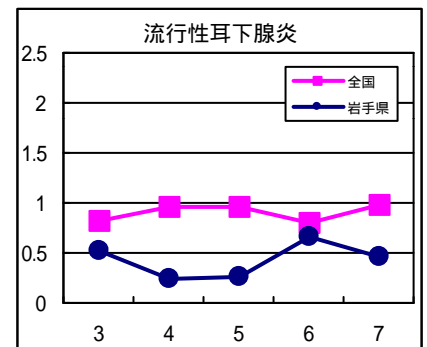
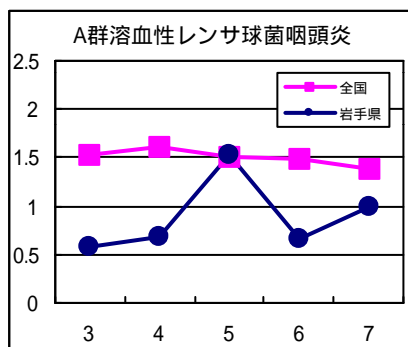
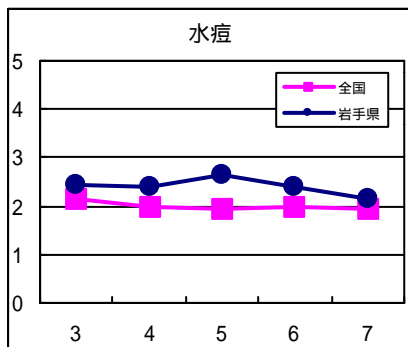
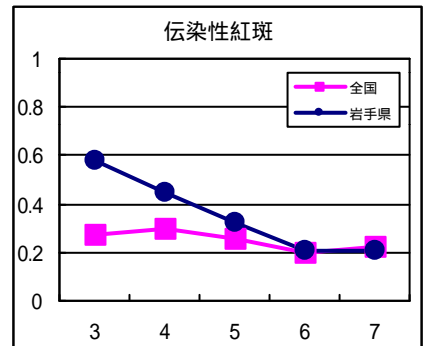
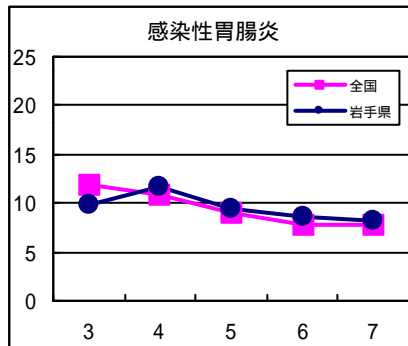
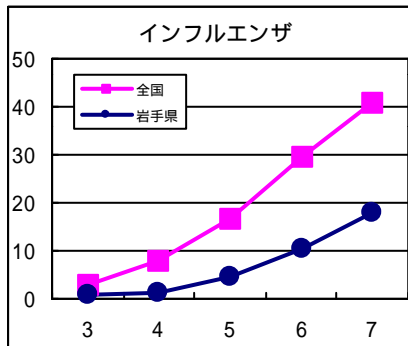
患者発生 の報告はありませんでした。

5 類感染症（定点把握対象疾患）

- ・インフルエンザが各地で猛威を奮っています。患者数は前週と比べて大幅に増加しており、二戸地区を除く全ての地区で注意報値（定点当たり患者数10.0人）を超えています。この週最も患者数の多い地区は先週に引き続き水沢地区で、定点当たり患者数は37.7人です。県内では集団感染により2/23までに延べ30校で学級閉鎖などの措置がとられています。今シーズンのインフルエンザウイルスは、A香港型、Aソ連型、B型の3種類のウイルスが同時に流行しており、幅広い年齢層で患者が発生しています。全国的にも流行は拡大しており、県内でもさらに患者の増加が予想されますので、嚴重な注意が必要です。
- ・感染性胃腸炎は、1月下旬から徐々に減少しています。この時期の感染性胃腸炎の主な病原体であるノロウイルスは、感染力が非常に強く、また、症状がおさまっても1～2週間は便中にウイルスが排出されるので注意が必要です。
- ・水痘は、1月初旬を流行のピークに、現在は減少傾向にあります。

最近の注目疾患（定点あたり患者数の過去5週の動き）

（疾患によって目盛りのスケールが違うことに注意）



定点把握対象疾患（過去5週の動き）

（定点あたり患者数）

疾病名	地域	週					流行傾向	
		3	4	5	6	7		
インフルエンザ	岩手県	0.66	1.45	4.52	10.39	17.9	↗	
	全国	2.81	7.94	16.46	29.73	40.79		
咽頭結膜熱	岩手県	0.11	0.11	0.11	0.05	0.05	→	
	全国	0.2	0.19	0.21	0.18	0.19		
A群溶血性レンサ球菌咽頭炎	岩手県	0.58	0.68	1.53	0.66	1	→	
	全国	1.52	1.61	1.5	1.49	1.39		
感染性胃腸炎	岩手県	9.87	11.61	9.37	8.55	8.24	→	
	全国	11.87	10.8	9.06	7.72	7.7		
水痘	岩手県	2.42	2.39	2.66	2.39	2.16	↘	
	全国	2.13	1.97	1.95	1.98	1.95		
手足口病	岩手県	0.26	0.11	0.13	0.13	0.03	→	
	全国	0.23	0.25	0.19	0.18	0.18		
伝染性紅斑	岩手県	0.58	0.45	0.32	0.21	0.21	→	
	全国	0.27	0.3	0.26	0.2	0.22		
突発性発疹	岩手県	0.5	0.37	0.39	0.84	0.39	→	
	全国	0.73	0.68	0.62	0.59	0.56		
百日咳	岩手県	0	0	0	0	0	→	
	全国	0.01	0.01	0.01	0	0		
風疹	岩手県	0	0.03	0	0	0	→	
	全国	0	0.01	0.01	0	0.01		
ヘルパンギーナ	岩手県	0.11	0.13	0.13	0.03	0.13	→	
	全国	0.03	0.04	0.04	0.04	0.03		
麻疹（成人麻疹を除く）	岩手県	0	0	0	0	0	→	
	全国	0	0	0	0.01	0		
流行性耳下腺炎	岩手県	0.53	0.24	0.26	0.66	0.47	→	
	全国	0.83	0.96	0.96	0.8	0.98		
急性出血性結膜炎	岩手県	0	0	0	0.08	0	→	
	全国	0.02	0.02	0.02	0.02	0.02		
流行性角結膜炎	岩手県	0.75	0.33	1	0.25	0.92	↗	
	全国	0.62	0.62	0.63	0.62	0.71		
RSウイルス感染症（患者報告数）	岩手県	0	0	0	0	0	→	
	全国	335		0	0	0		
細菌性髄膜炎	岩手県	0	0	0	0	0	→	
	全国	0.02	0.01	0.03	0	0.01		
無菌性髄膜炎	岩手県	0	0	0	0	0	→	
	全国	0.03	0.02	0.02	0.03	0.01		
マイコプラズマ肺炎	岩手県	0.15	0	0.2	0.1	0.2	→	
	全国	0.2	0.21	0.23	0.19	0.26		
クラミジア肺炎（オウム病を除く）	岩手県	0	0	0	0	0	→	
	全国	0.02	0.01	0.01	0.02	0.01		
成人麻疹	岩手県	0	0	0	0	0	→	
	全国	0	0	0	0	0		

【流行傾向の見方】

- 無印 : ほとんど患者が発生していません
- : 患者が発生しています
- ↗ : 警報値を超えた地区が1～2地区あります
- ↘ : 多くの地区で警報値を超えています

全数把握対象疾患（過去5週の動き）									(患者発生数)	
分類	疾病名	岩手県					全国			
		(週) 3	4	5	6	7	累計	7	累計	
一類 感染症	エボラ出血熱	0	0	0	0	0	0	0	0	
	クリミア・コンゴ出血熱	0	0	0	0	0	0	0	0	
	ペスト	0	0	0	0	0	0	0	0	
	マールブルグ病	0	0	0	0	0	0	0	0	
	ラッサ熱	0	0	0	0	0	0	0	0	
二類 感染症	コレラ	0	0	0	0	0	0	0	8	
	細菌性赤痢	0	0	0	0	0	0	6	59	
	腸チフス	0	0	0	0	0	0	1	6	
	パラチフス	0	0	0	0	0	0	0	2	
	急性灰白髄炎	0	0	0	0	0	0	0	0	
	ジフテリア	0	0	0	0	0	0	0	0	
三類	腸管出血性大腸菌感染症	1	0	0	0	0	1	5	60	
四、 五類 感染症	アメーバ赤痢	0	0	0	0	0	0	8	89	
	エキノкокクス症	0	0	0	0	0	0	0	1	
	黄熱	0	0	0	0	0	0	0	0	
	オウム病	0	0	0	0	0	0	1	9	
	回帰熱	0	0	0	0	0	0	0	0	
	急性ウイルス性肝炎	0	0	0	0	0	0	5	50	
	Q熱	0	0	0	0	0	0	0	1	
	狂犬病	0	0	0	0	0	0	0	0	
	クリプトスポリジウム症	0	0	0	0	0	0	0	1	
	クロイツフェルト・ヤコブ病	0	0	0	0	0	0	2	20	
	劇症型溶血性レンサ球菌感染症	1	0	0	0	0	1	1	14	
	後天性免疫不全症候群	0	0	0	0	0	0	14	136	
	コクシジオイデス症	0	0	0	0	0	0	0	0	
	ジアルジア症	0	0	0	0	0	0	0	5	
	腎症候性出血熱	0	0	0	0	0	0	0	0	
	髄膜炎菌性髄膜炎	0	0	0	0	0	0	0	1	
	先天性風疹症候群	0	0	0	0	0	0	0	0	
	炭疽	0	0	0	0	0	0	0	0	
	ツツガムシ病	0	0	0	0	0	0	0	20	
	デング熱	0	0	0	0	0	0	0	3	
	日本紅斑熱	0	0	0	0	0	0	0	0	
	日本脳炎	0	0	0	0	0	0	0	0	
	乳児ボツリヌス症	0	0	0	0	0	0	0	0	
	梅毒	0	0	1	0	0	1	7	65	
	破傷風	0	0	0	0	0	0	0	6	
	バンコマイシン耐性腸球菌感染症	0	0	0	0	0	0	1	10	
	ハンタウイルス肺症候群	0	0	0	0	0	0	0	0	
	Bウイルス病	0	0	0	0	0	0	0	0	
	ブルセラ症	0	0	0	0	0	0	0	0	
	発疹チフス	0	0	0	0	0	0	0	0	
	マラリア	0	0	0	0	0	0	0	7	
	ライム病	0	0	0	0	0	0	0	0	
レジオネラ症	0	0	0	0	0	0	0	19		
ウエストナイル熱	0	0	0	0	0	0	0	0		

昨年11月5日に感染症法が改正されたことに伴い、調査対象疾患が一部改正されましたが、本週報では当面の間、改正前の分類による情報をお届けしております。
できるだけ早い時期に、新しい分類による情報をお届けするよう準備していますので、ご了承ください。

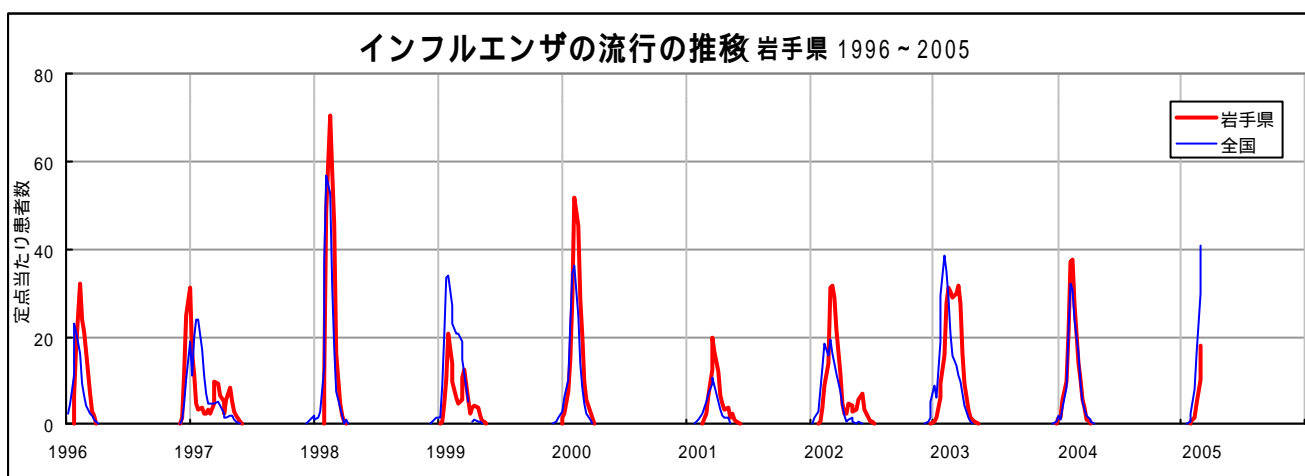
今注目の感染症

インフルエンザ

インフルエンザは各地で患者数が大きく増加し、本格的な流行期に入ったものと思われます。今シーズンは昨シーズンよりもおおよそ3週遅れの流行開始です。県環境保健研究センターの病原体検査では、Aソ連型、A香港型、B型の3種類のインフルエンザウイルスが分離されています。

学級閉鎖などの措置施設数の累計（2月17日まで）

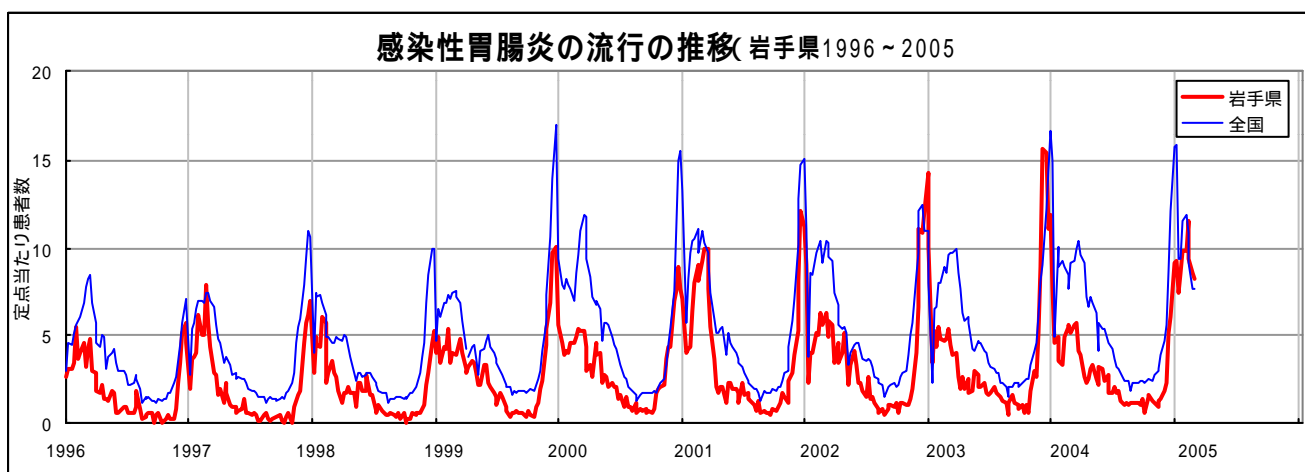
	岩手県	盛岡	花巻	北上	水沢	一関	大船渡	釜石	宮古	久慈	二戸
施設数	33	9	1	0	5	7	1	4	4	1	1



ノロウイルスによる感染性胃腸炎

ノロウイルスによる感染性胃腸炎は、全国的にノロウイルスによる集団感染事例が問題となっていますが、感染症発生動向調査によると、今冬の患者発生状況はほぼ例年並みとなっています。

ノロウイルスによる感染性胃腸炎は、症状が消失した後もウイルスが3～7日間ほど患者の便中に排出されるため、特に二次感染に注意が必要です。また、患者の吐物にも多量のウイルスが含まれているので、二次感染を防ぐため、汚物の処理時には100倍程度に薄めた塩素系漂白剤で消毒するなどの処置が必要であり、感染の防止にはなによりも十分な手洗いが大切です。



病原体検出情報

- ・インフルエンザの患者の咽頭拭い液からA香港型インフルエンザウイルスを2例、B型インフルエンザウイルスを4例分離検出しました。

集団感染情報

インフルエンザ様疾患による学校等の閉鎖措置状況

2/18	遠野市立上郷小学校	学年閉鎖	4 学年	2/18から本日のみ
2/17	遠野市立青笹小学校	学年閉鎖	1 学年	2/17(5校時)から2/18まで
2/14	大槌町立安渡小学校	学年閉鎖	4 学年	2/14から本日のみ
2/18	藤沢町立新沼小学校	学年閉鎖	2,3,4,5,6学年	2/18(5校時)から本日のみ
2/21	岩手町立沼宮内小学校	学級閉鎖	2 学級	2/21(5校時)から2/22まで
2/21	滝沢村立滝沢第二小学校	学級閉鎖	3 学年 1 学級	2/21(5校時)から2/22まで
2/21	岩手町立川口中学校	学年閉鎖	1,2学年	2/21(4校時)から2/22まで
2/21	衣川村立衣里幼稚園	学年閉鎖	三歳児	2/21から2/22まで
2/21	修紅短大附属幼稚園	学級閉鎖	三歳児一組	2/22から2/23まで
2/21	山田町立山田南小学校	学年閉鎖	3,4,5,6学年	2/21(5校時)から本日のみ
2/22	玉山村立外山小学校	学年閉鎖	3 学年	2/23(1校時)から2/24まで
2/22	大迫町立内川目小学校	学年閉鎖	1, 2 学年	2/22(5校時)から2/23まで
2/22	水沢市立羽田小学校	学年閉鎖	1 学年	2/22(5校時)から2/23まで
2/22	大東町立大原小学校	学年閉鎖	2 学年	2/23(5校時)から2/24まで
2/22	岩手キリスト教学園ひかり幼稚園	学年閉鎖	五歳児	2/22から本日のみ
2/23	カトリック清心幼稚園	学年閉鎖	五歳児	2/23から2/24まで
2/23	久慈市立小久慈小学校	学級閉鎖	1 学年 1 学級	2/24から2/25まで
2/24	前沢町立東幼稚園	学校閉鎖		2/24から2/25まで
2/24	宮守村立鱒沢小学校	学年閉鎖	3 学年 5 学年	2/24(5校時)から2/25まで
2/24	一関市立南小学校	学年閉鎖	2 学年	2/24(5校時)から2/25まで

医療機関からの情報

盛岡地区の医療機関から

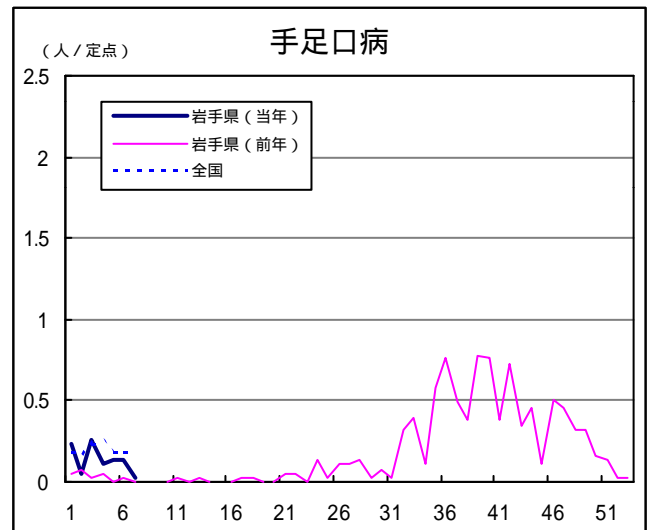
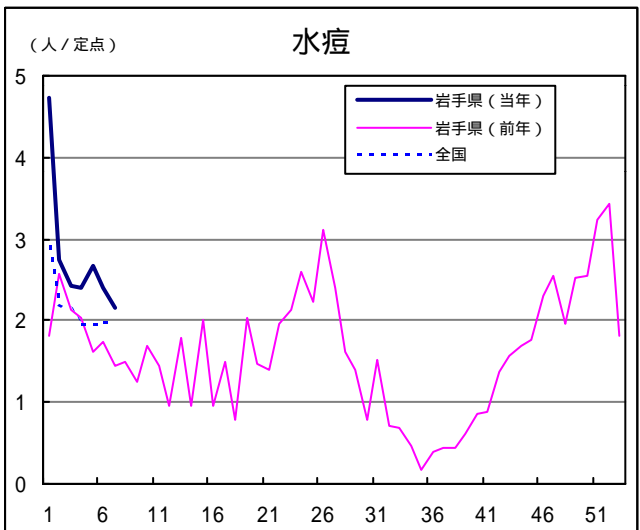
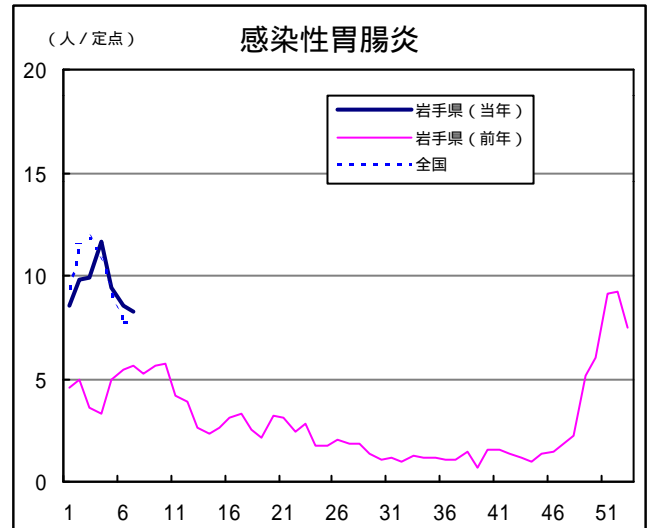
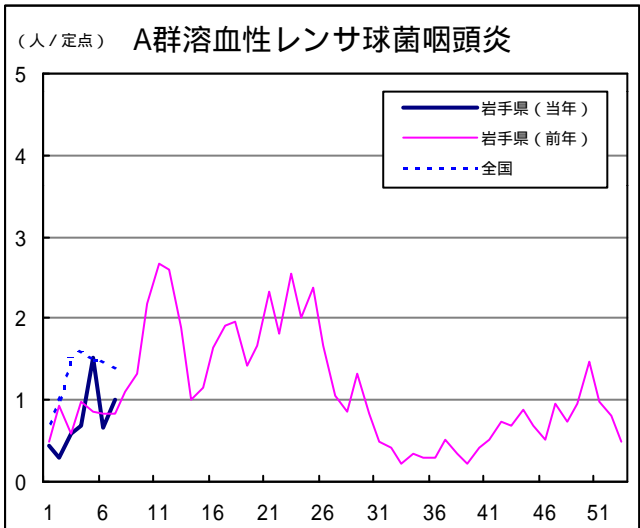
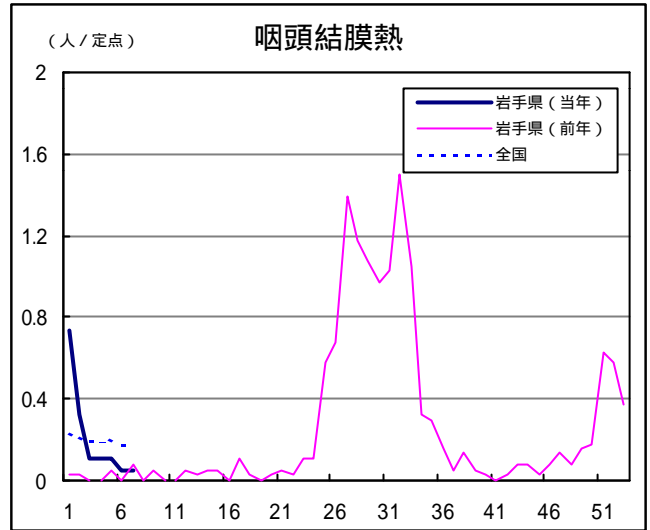
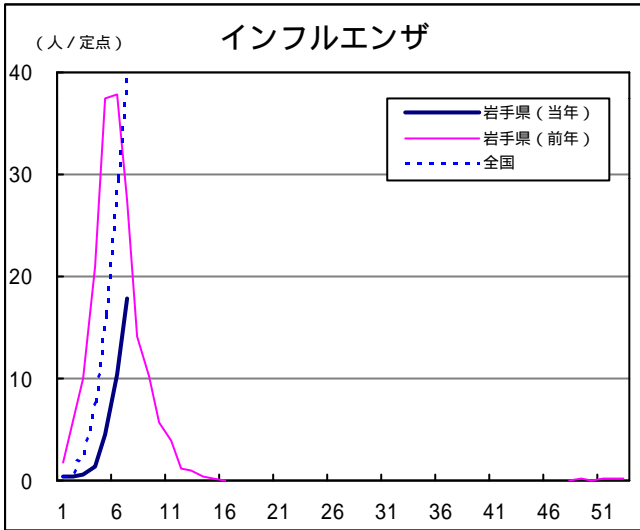
- ・インフルエンザ患者51名中、迅速診断キットでA型が14名、B型が37名であった。
- ・インフルエンザは今週は最高潮に達している。タミフルが効果的で重症例は無く、合併症で入院する患者もいない。予防注射をしている例もあるが症状は軽症である。

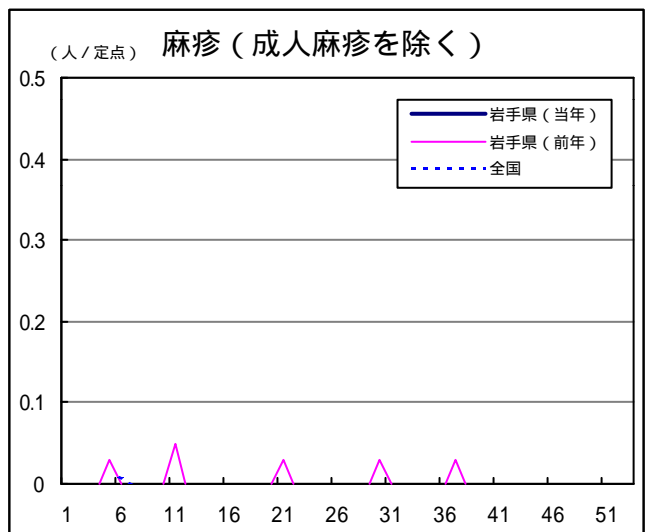
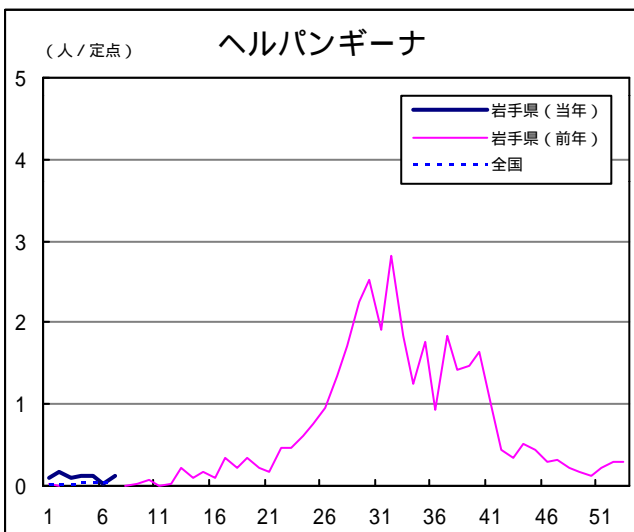
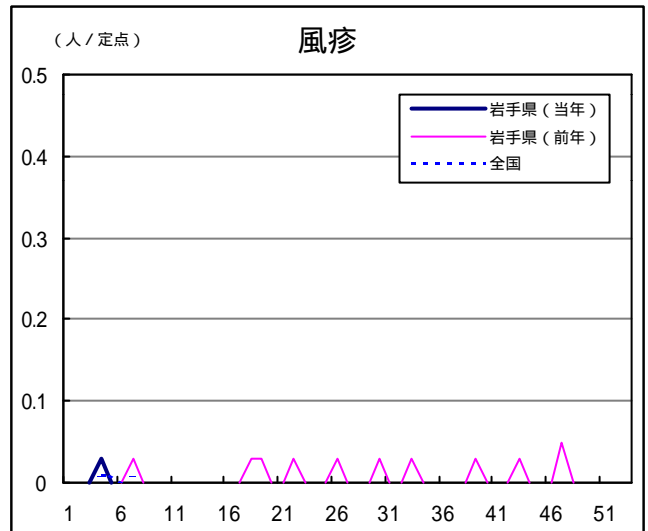
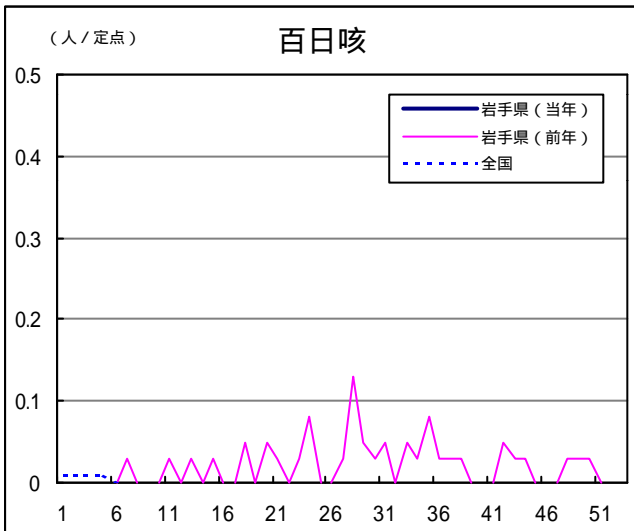
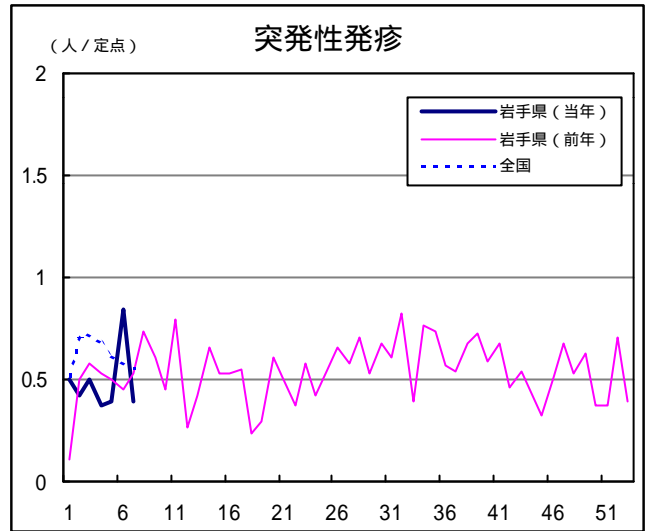
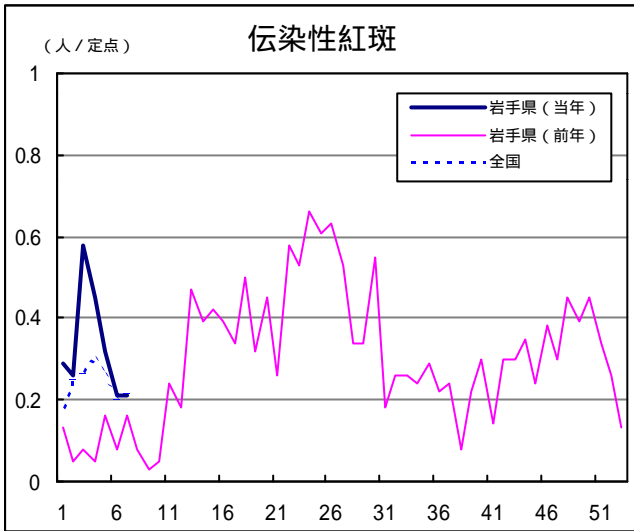
Q & A

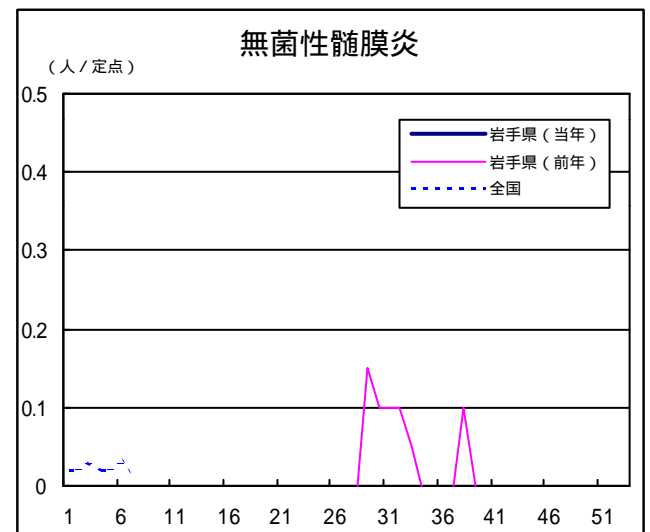
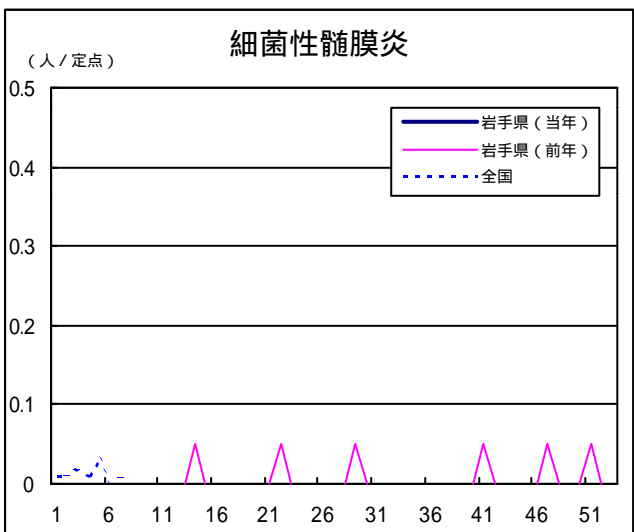
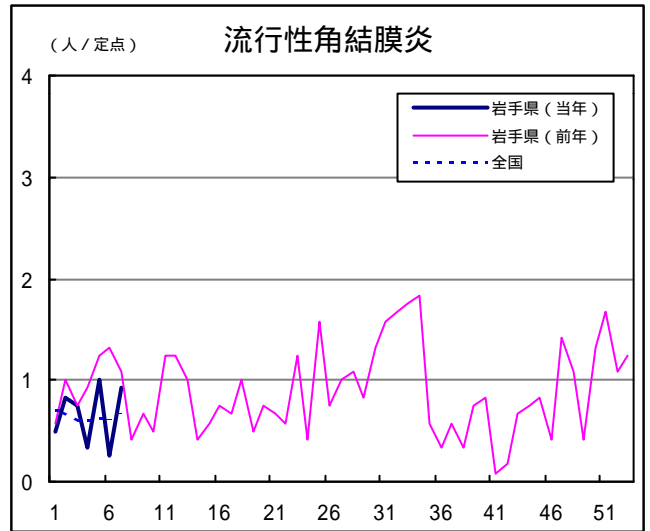
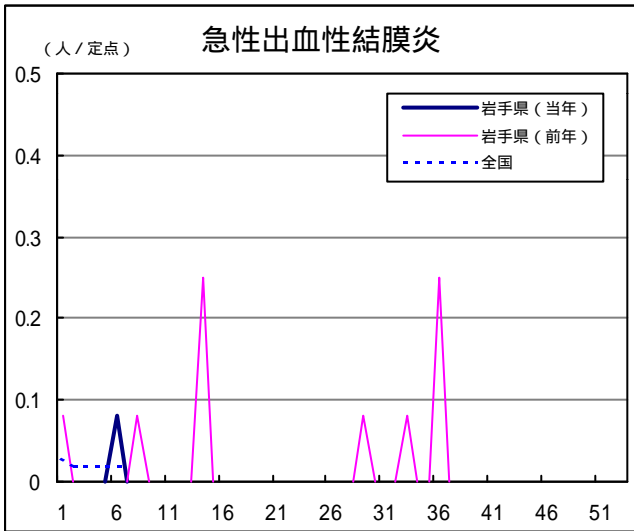
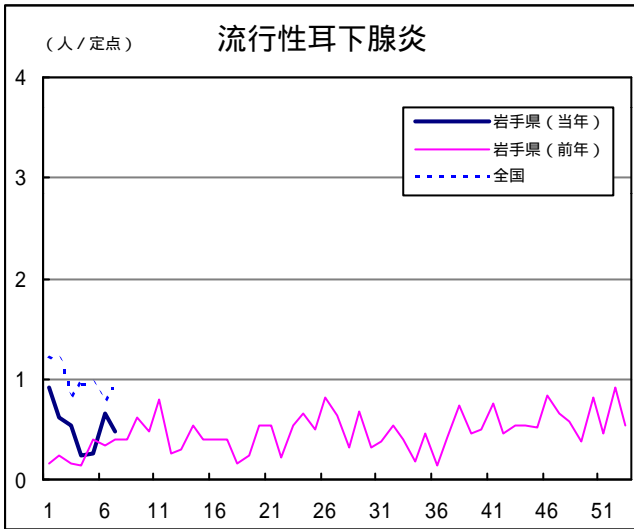
読者の皆様からのご質問にはこの欄でお答えします。

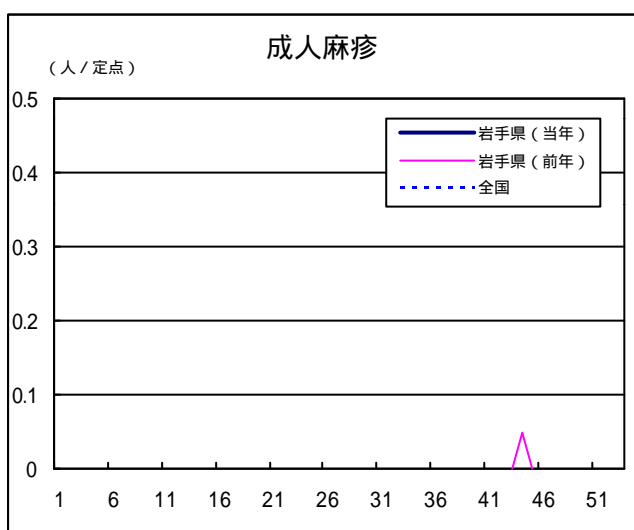
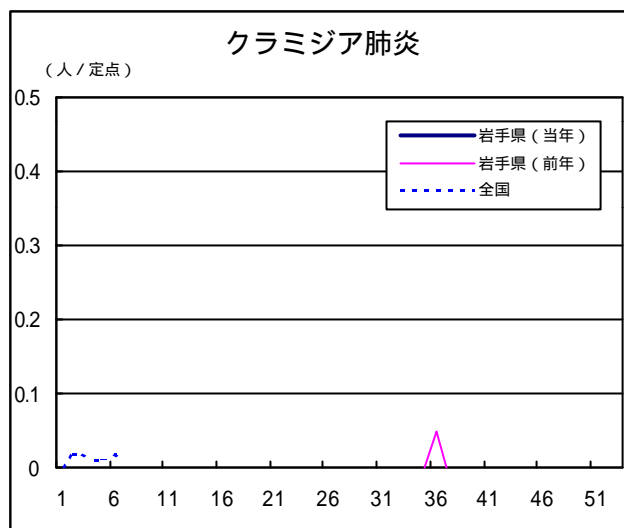
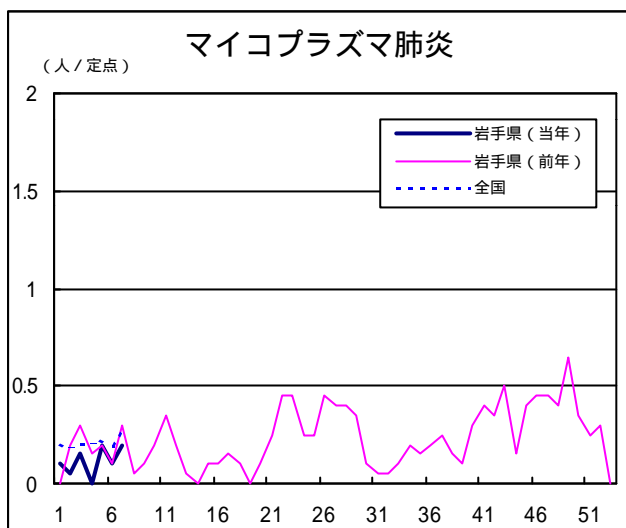
医療機関からの情報や読者の皆様からのご質問は下記の宛先までお寄せください。
 岩手県結核・感染症情報センター（岩手県環境保健研究センター保健科学部内）
 〒020-0852 岩手県盛岡市飯岡新田1-36-1
 TEL:019-656-5669（直通） FAX:019-656-5667
 E-mail : CC0019@pref.iwate.jp

疾病別グラフ（定点あたり患者数の推移）









定点医療機関の数

定点種別	インフル エンザ	小児科定 点	眼科定点	基幹定点
岩手県	62	38	12	20
盛岡	17	11	3	5
花巻	5	3	1	2
北上	5	3	1	2
水沢	7	4	1	2
一関	7	4	1	2
大船渡	5	3	1	1
釜石	5	3	1	2
宮古	5	3	1	1
久慈	3	2	1	1
二戸	3	2	1	2

岩手の感染症情報を毎週メールでお届けする
「岩手県感染症情報ウィークリーマガジン」を配信しています。
 配信の登録は以下のURLからお願いします。
<http://www.pref.iwate.jp/~hp1353/kansen/mailmagazine.html>

岩手県感染症週報 平成17年第7週 平成17年2月25日発行
 監修：岩手県結核・感染症発生動向調査委員会
 発行：岩手県環境保健研究センター
 岩手県保健福祉部保健衛生課
 事務局：岩手県結核・感染症情報センター
 (岩手県環境保健研究センター保健科学部内)
 〒020-0852 岩手県盛岡市飯岡新田1-36-1
 TEL:019-656-5669 (直通) FAX:019-656-5667
 E-mail: CC0019@pref.iwate.jp
 URL: <http://www.pref.iwate.jp/~hp1353/kansen/>
 <岩手県結核・感染症情報センター>
<http://www.pref.iwate.jp/~hp0360/>
 <岩手県保健福祉部保健衛生課>