

# 岩手県感染症月報

平成16年12月

岩手県結核・感染症情報センター

## 平成16年12月の概要

**性感染症**  
 男女とも性器ヘルペスウイルス感染症が減少しました。  
**薬剤耐性菌感染症**  
 ペニシリン耐性肺炎球菌感染症が減少しました。

## 性感染症・薬剤耐性感染症（過去5ヶ月間の動き） （定点当たり患者数）

（総数）

疾病名	地域	月					流行傾向	
		8	9	10	11	12		
性感染症	性器クラミジア感染症	岩手県	4	2.69	3.92	2.62	3.15	→
		全国	3.53	3.53	3.27	3.14	3.14	
	性器ヘルペスウイルス感染症	岩手県	0.46	0.85	0.92	0.92	0.23	↘
		全国	0.83	0.9	0.87	0.84	0.88	
性感染症	尖型コンジローマ	岩手県	0.46	0.54	0.69	0.23	0.38	→
		全国	0.61	0.65	0.58	0.59	0.51	
	淋菌感染症	岩手県	1.62	1.23	1.46	1.08	1.08	→
		全国	1.72	1.6	1.5	1.46	1.43	
薬剤耐性菌感染症	メチシリン耐性黄色ブドウ球菌感染症	岩手県	4.35	4.65	3.8	4.85	3.55	→
		全国	4.01	3.74	3.62	3.74	3.86	
	ペニシリン耐性肺炎球菌感染症	岩手県	0.55	0.3	1.05	1.4	0.3	↘
		全国	0.72	0.47	1.02	1.45	1.72	
	薬剤耐性緑膿菌感染症	岩手県	0.35	0.3	0.15	0.1	0.3	→
		全国	0.17	0.12	0.13	0.11	0.09	

（男性）

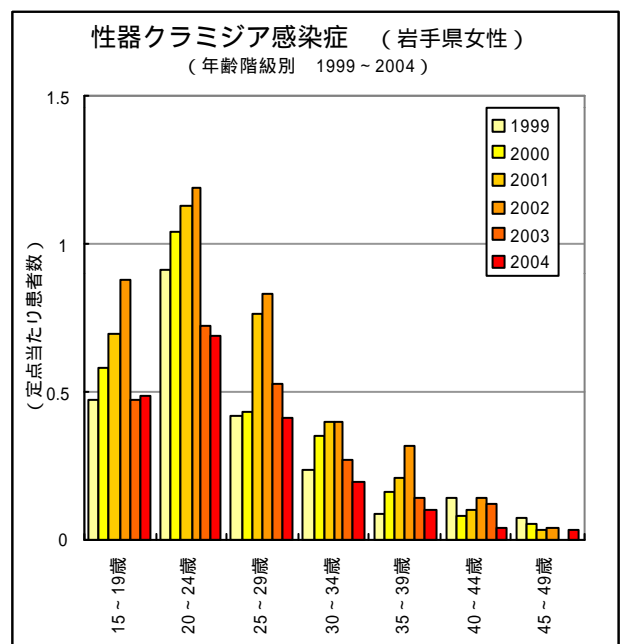
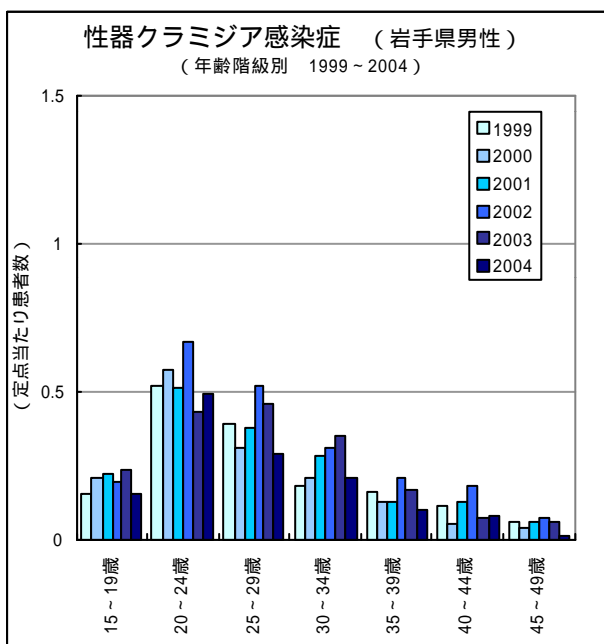
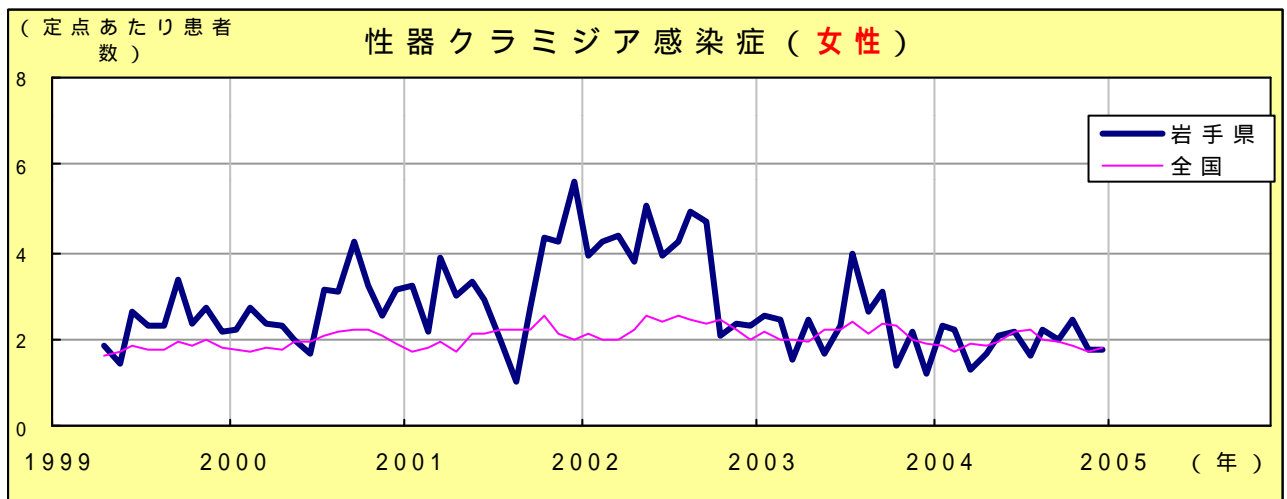
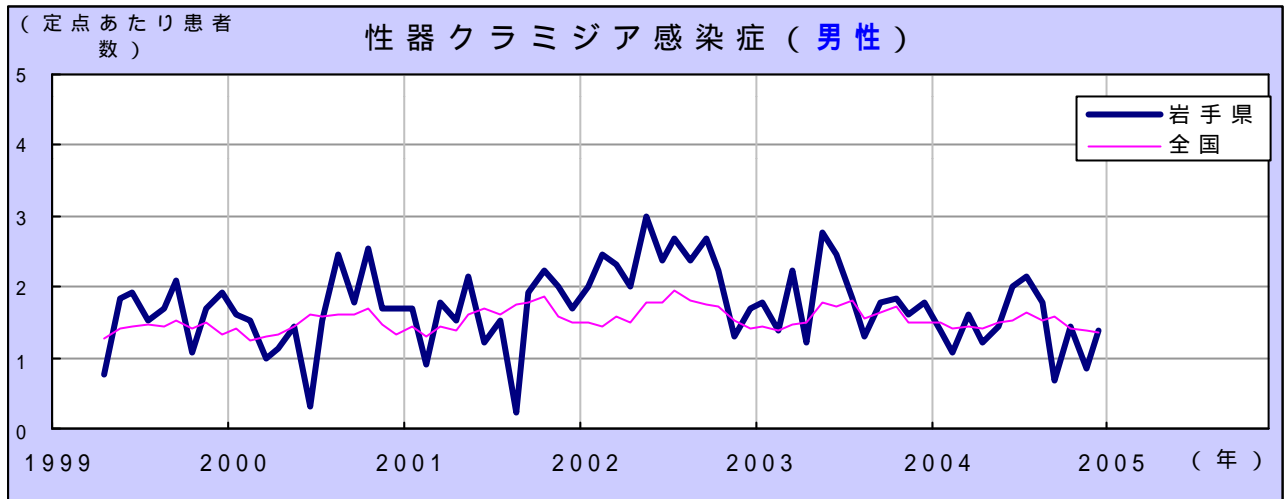
疾病名	地域	月					流行傾向	
		8	9	10	11	12		
性感染症	性器クラミジア感染症	岩手県	1.77	0.69	1.46	0.85	1.38	→
		全国	1.54	1.58	1.41	1.39	1.35	
	性器ヘルペスウイルス感染症	岩手県	0	0.15	0.15	0.38	0.15	↘
		全国	0.33	0.38	0.33	0.33	0.35	
性感染症	尖型コンジローマ	岩手県	0.31	0.46	0.46	0.15	0.31	→
		全国	0.36	0.37	0.33	0.33	0.28	
	淋菌感染症	岩手県	1.38	1.15	1.08	0.85	0.85	→
		全国	1.45	1.34	1.23	1.22	1.18	

（女性）

疾病名	地域	月					流行傾向	
		8	9	10	11	12		
性感染症	性器クラミジア感染症	岩手県	2.23	2	2.46	1.77	1.77	→
		全国	1.99	1.96	1.86	1.75	1.8	
	性器ヘルペスウイルス感染症	岩手県	0.46	0.69	0.77	0.54	0.08	↘
		全国	0.5	0.52	0.54	0.52	0.52	
性感染症	尖型コンジローマ	岩手県	0.15	0.08	0.23	0.08	0.08	→
		全国	0.26	0.28	0.25	0.27	0.23	
	淋菌感染症	岩手県	0.23	0.08	0.38	0.23	0.23	→
		全国	0.26	0.26	0.27	0.23	0.24	

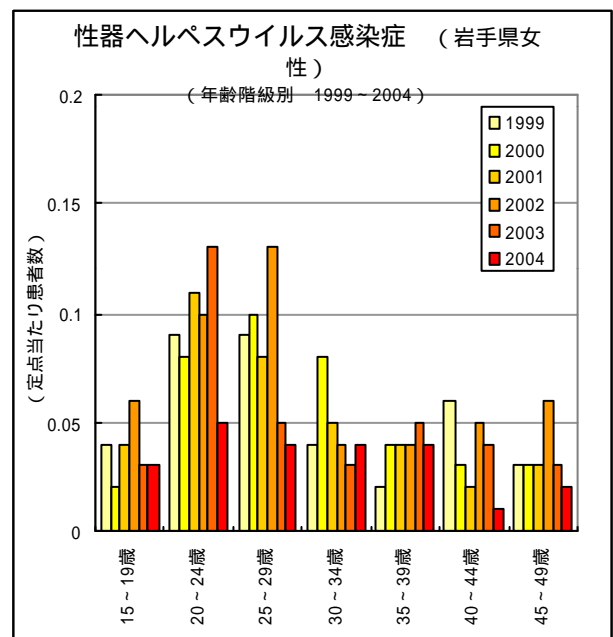
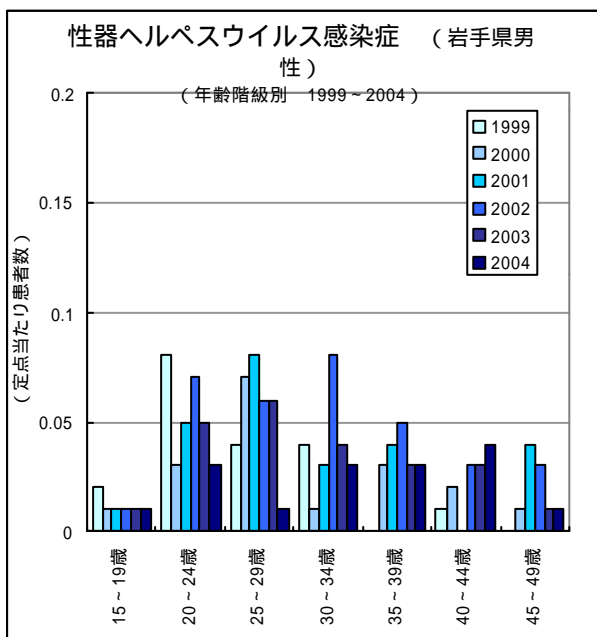
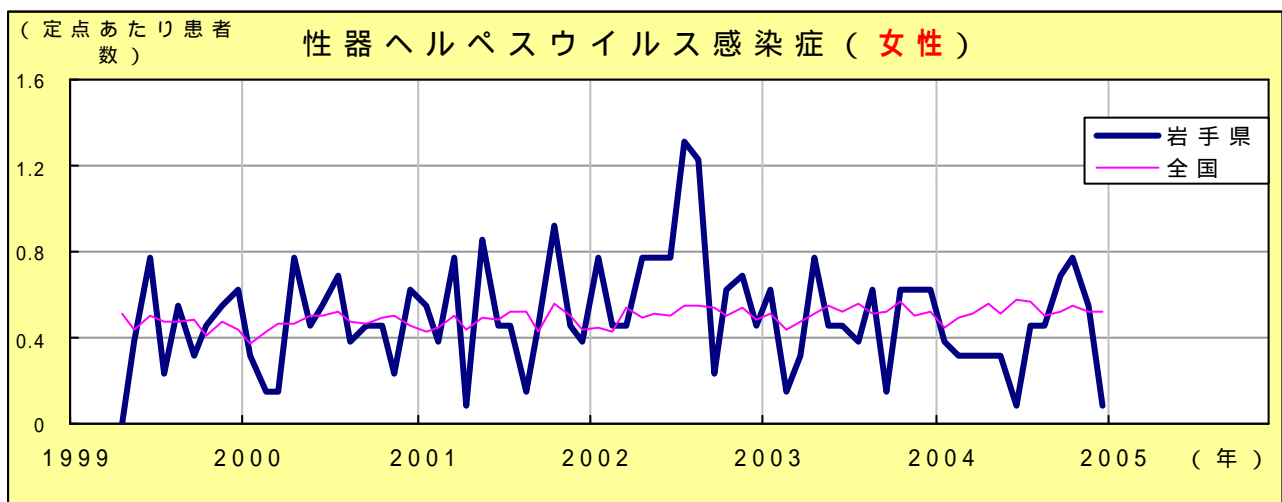
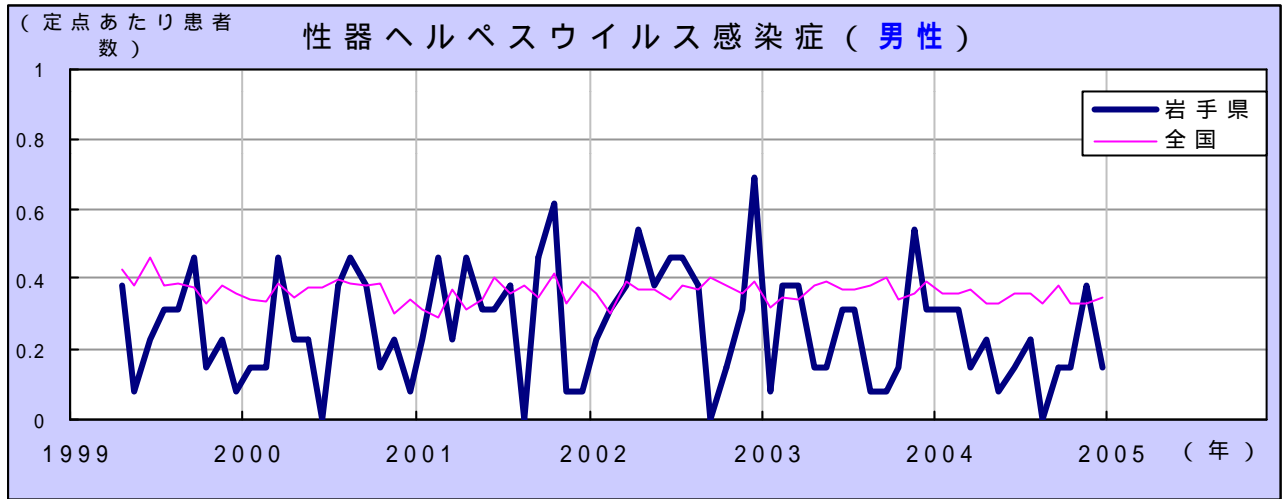
**性器クラミジア感染症**

患者の年齢層は、男性では25～29歳、20～24歳、30～34歳の順で多く、女性では20～24歳、25～29歳、15～19歳の順で多く罹患しています。



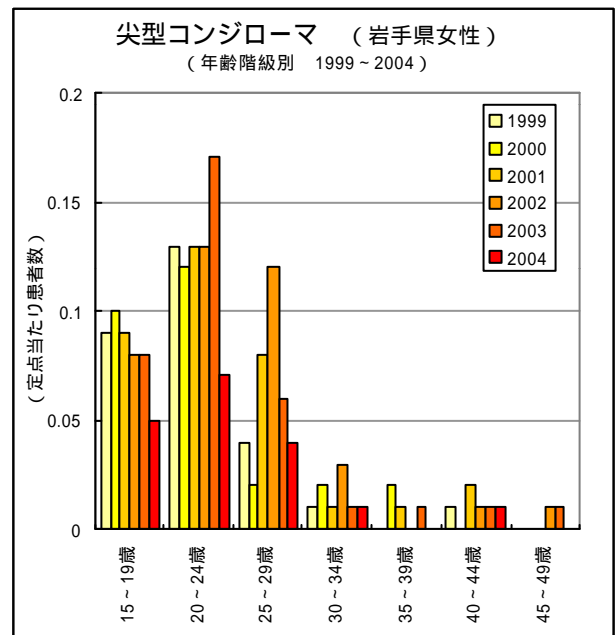
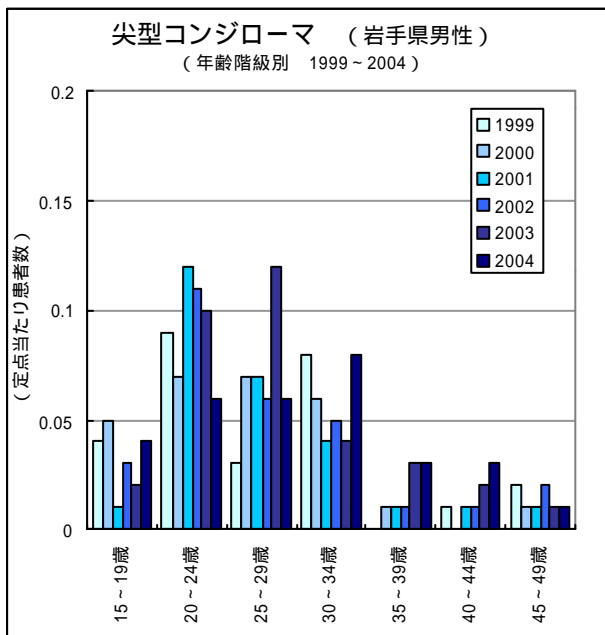
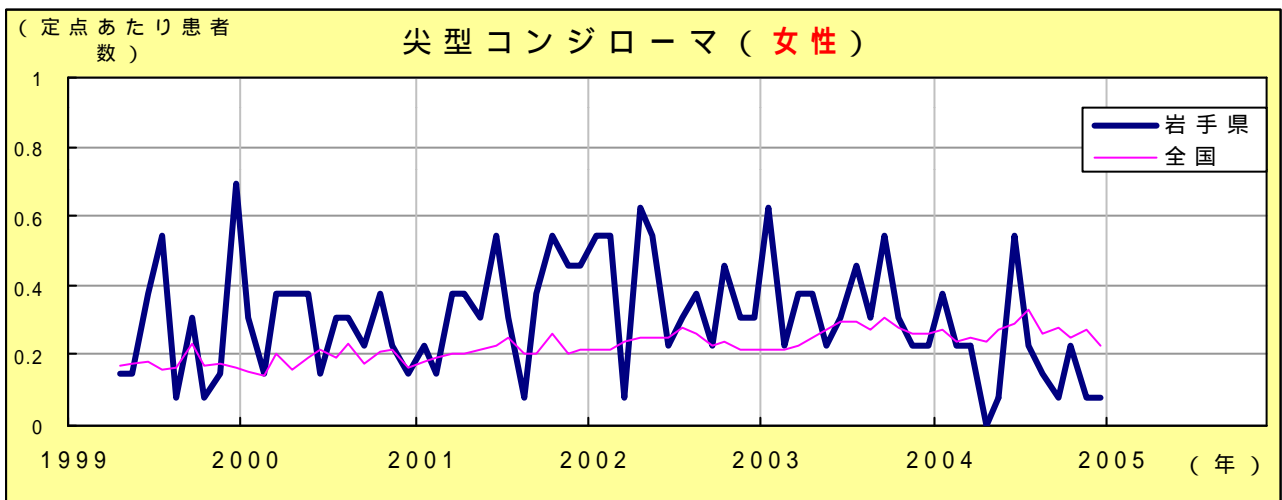
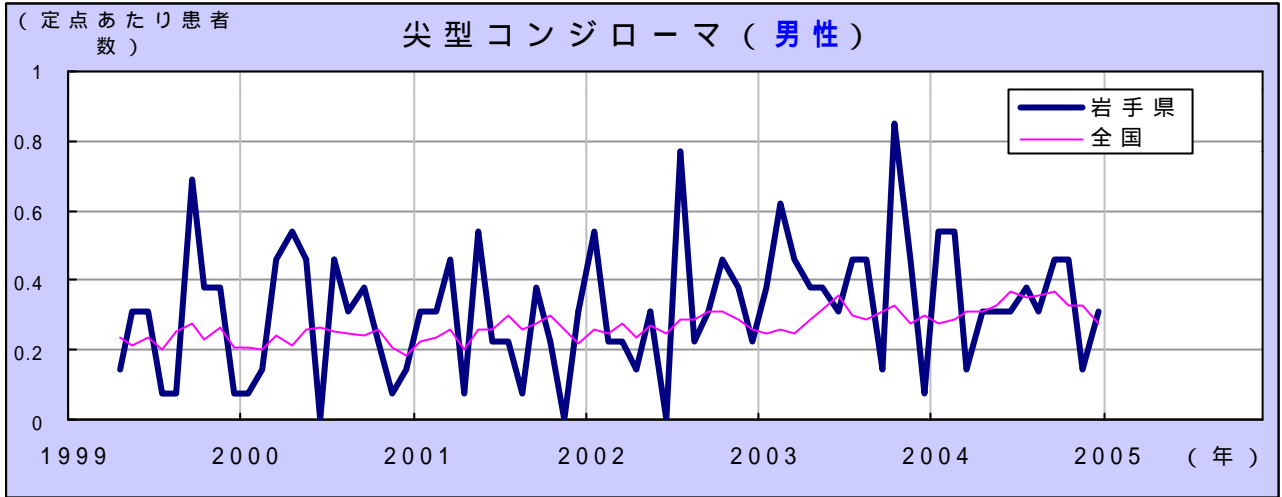
**性器ヘルペスウイルス感染症**

男女とも20歳代の年齢層で患者が最も多くなっています。



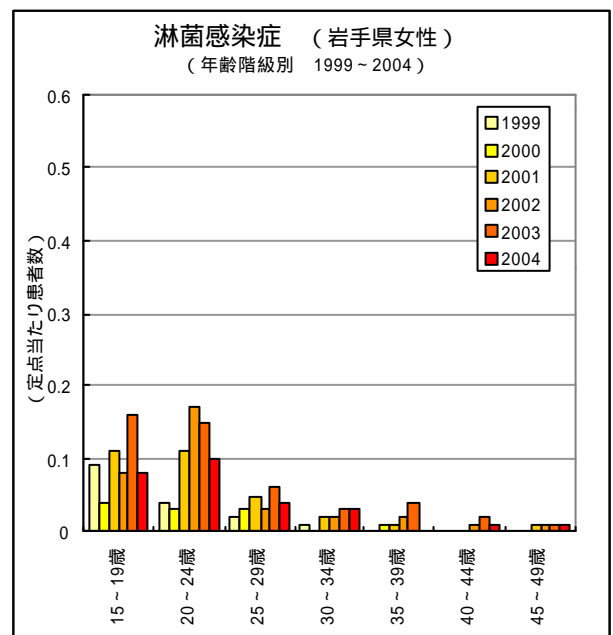
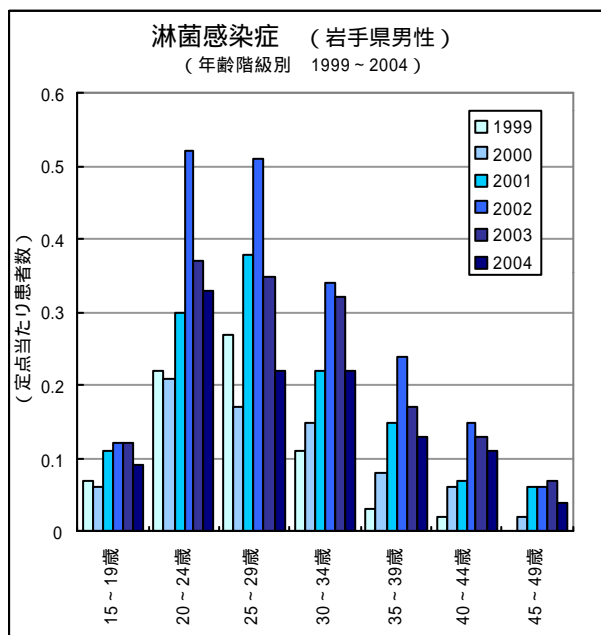
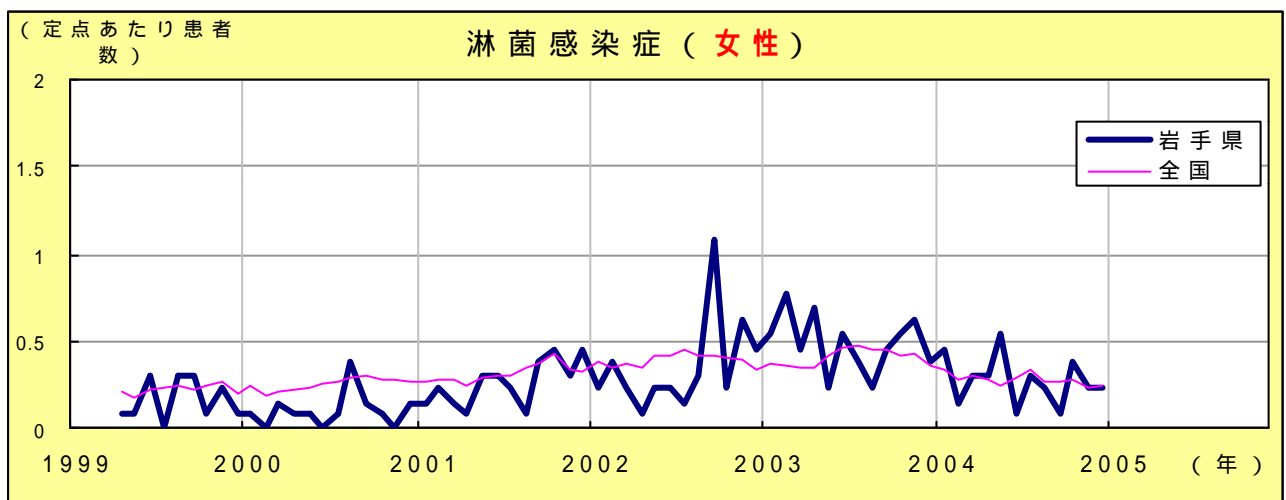
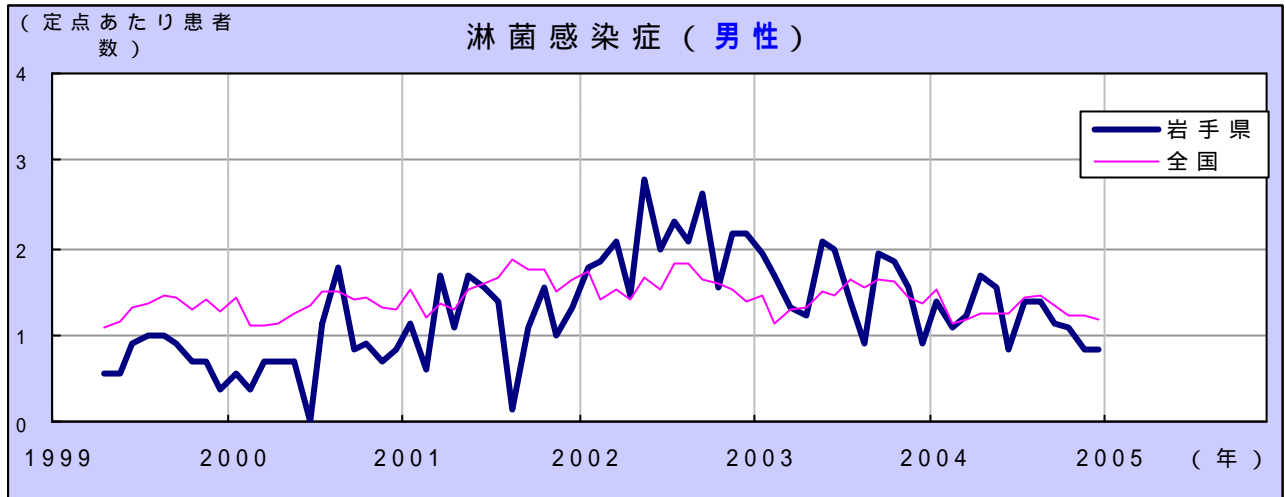
**尖型コンジローム**

患者の年齢層は、男性では25～29歳、20～24歳の順で多く、女性では20～24歳、15～19歳の順で多く罹患しています。

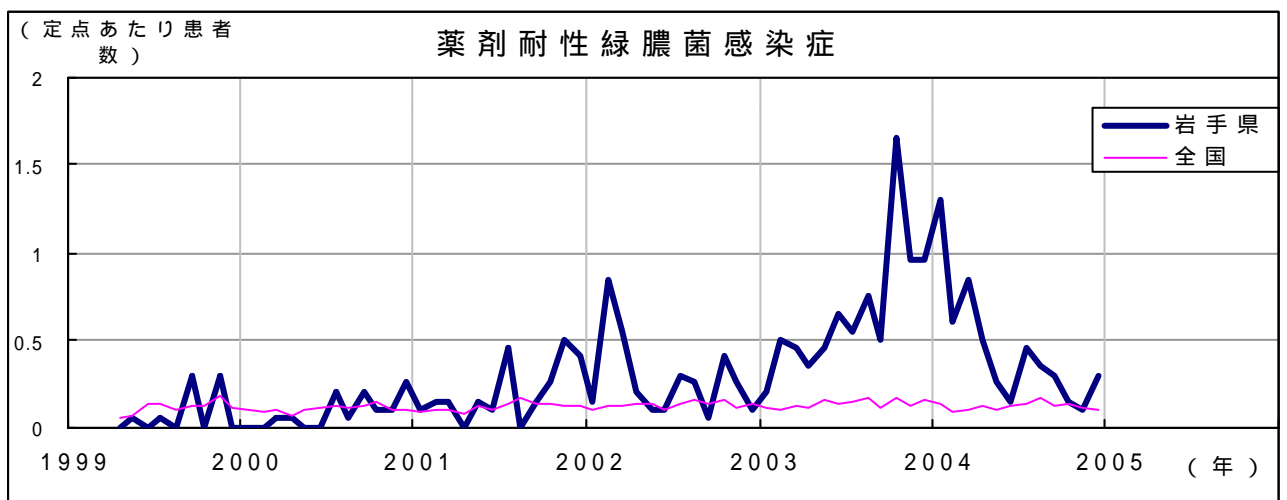
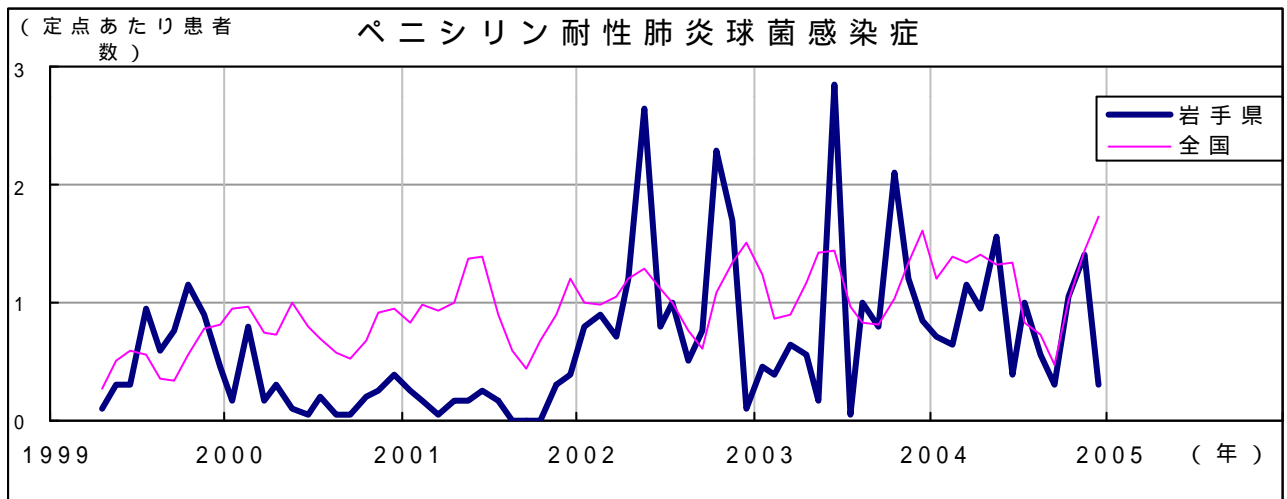
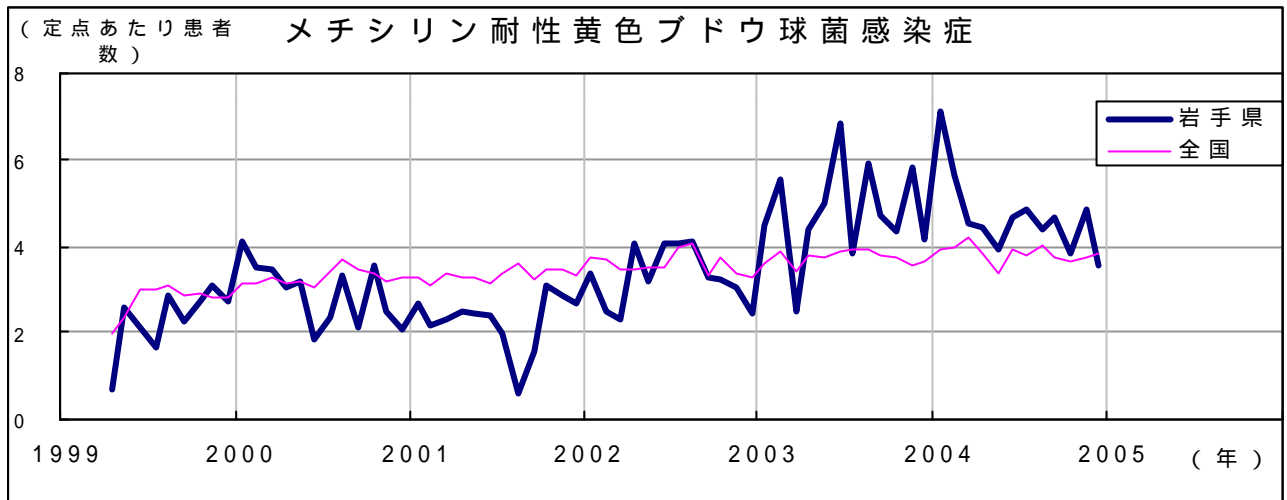


淋菌感染症

患者の年齢層は、男性では20～24歳、25～29歳、30～34歳の順で多く、女性では15～19歳、20～24歳、25～29歳の順で多く罹患しています。男性は、2002年をピークにやや減少傾向にあります。



薬剤耐性菌感染症



# 結核発生動向

## 1 結核新登録患者数の推移

(単位：件)

	岩手県			全国		
	前年	当年	対前年比 (%)	前年	当年	対前年比 (%)
16年 1月	19	12	63.2	2,332	2,280	97.8
2月	22	15	68.2	2,323	2,178	93.8
3月	10	23	230.0	2,464	2,569	104.3
4月	14	14	100.0	2,773	2,411	86.9
5月	17	18	105.9	2,773	2,252	81.2
6月	19	12	63.2	2,972	2,637	88.7
7月	26	24	92.3	2,844	2,742	96.4
8月	21	17	81.0	2,641	2,469	93.5
9月	20	13	65.0	2,551	2,325	91.1
10月	25	17	68.0	2,665	2,295	86.1
11月	10	18	180.0	2,289	2,322	101.4
12月	21	10	47.6	2,430	2,290	94.2
合計	224	193	86.2	31,057	28,770	92.6

## 2 平成16年12月 結核新登録患者内訳 (総合患者分類コード別)

(単位：件)

	活動性結核								マル初 (別掲)	非定型 抗酸菌 陽性 (別掲)
	総数	肺結核活動性					肺外 結核 活動性	治療中		
		総数	喀痰塗抹陽性		その他の 結核菌 陽性	菌陰性 ・ その他			治療中	治療中
総数	10	8	4	4	0	1	3	2	0	1
0～4歳	0	0	0	0	0	0	0	0	0	0
5～9歳	0	0	0	0	0	0	0	0	0	0
10～14歳	0	0	0	0	0	0	0	0	0	0
15～19歳	0	0	0	0	0	0	0	0	0	0
20～29歳	1	1	1	1	0	0	0	0	0	0
30～39歳	0	0	0	0	0	0	0	0	0	1
40～49歳	0	0	0	0	0	0	0	0	0	0
50～59歳	0	0	0	0	0	0	0	0	0	0
60～69歳	3	3	1	1	0	0	2	0	0	0
70歳以上	6	4	2	2	0	1	1	2	0	0
年齢不詳	0	0	0	0	0	0	0	0	0	0
80歳以上(再掲)	2	1	1	1	0	0	0	1	0	0

注) 月報は、その月の届出のあった者で翌月の15日までに報告された者について計上されており、翌月の15日以降に報告された者については当月のデータに反映されていないため、年報確定数と誤差がでることがあります。

病原体検出情報

平成16年8月から平成17年1月まで、県内の病原体定点医療機関で採取した検体から岩手県環境保健研究センターで分離検出した病原体は下表のとおりです。

夏から秋にかけてアデノウイルス3型とエコーウイルス6型が上気道炎を中心に多く分離検出されました。流行性各結膜炎からはアデノウイルス19型が多く分離検出されています。

月別病原体検出状況

検査結果	8月	9月	10月	11月	12月	1月	計
アデノウイルス2型	0	0	0	0	1	0	1
アデノウイルス3型	7	5	5	1	0	0	18
アデノウイルス19型	7	3	0	0	0	0	10
アデノウイルス37型	1	0	0	0	1	0	2
エコーウイルス3型	0	1	5	1	0	0	7
エコーウイルス6型	6	5	1	0	0	0	12
コクサッキーA群ウイルス4型	4	0	0	0	0	0	4
コクサッキーA群ウイルス16型	0	0	4	0	0	0	4
コクサッキーB群ウイルス1型	1	0	0	0	0	0	1
コクサッキーB群ウイルス3型	0	0	1	0	0	0	1
エンテロウイルス(型別不明)	0	0	1	0	0	0	1
ポリオウイルス1型	0	0	0	1	0	0	1
ポリオウイルス2型	0	0	1	0	0	0	1
単純ヘルペスウイルス1型	2	1	0	0	0	0	3
ノロウイルス遺伝子型I	0	0	0	0	1	0	1
ノロウイルス遺伝子型II	0	0	0	0	1	0	1
A群ロタウイルス	0	0	0	1	2	0	3
総計	28	15	18	4	6	0	71

疾病別病原体検出状況

疾病名	検出病原体	検出数	
咽頭結膜熱	アデノウイルス3型	3	
	アデノウイルス19型	2	
	アデノウイルス37型	1	
感染性胃腸炎	ノロウイルス遺伝子型I	1	
	ノロウイルス遺伝子型II	1	
	アデノウイルス3型	1	
	ポリオウイルス1型	1	
	ポリオウイルス2型	1	
	A群ロタウイルス	3	
手足口病	コクサッキーA群ウイルス16型	4	
ヘルパンギーナ	エンテロウイルス(型別不明)	1	
流行性角結膜炎	アデノウイルス3型	3	
	アデノウイルス19型	8	
	アデノウイルス37型	1	
	単純ヘルペスウイルス1型	1	
無菌性髄膜炎	エコーウイルス6型	4	
	アデノウイルス2型	1	
上気道炎	アデノウイルス3型	8	
	エコーウイルス3型	5	
	エコーウイルス6型	8	
	コクサッキーA群ウイルス4型	4	
	コクサッキーB群ウイルス3型	1	
	単純ヘルペスウイルス1型	1	
	下気道炎	アデノウイルス3型	2
		エコーウイルス3型	2
コクサッキーB群ウイルス1型		1	
その他	アデノウイルス3型	1	
	単純ヘルペスウイルス1型	1	



無料です!!

岩手の感染症情報をメールで毎週お届けする

**「岩手県感染症情報ウィークリーマガジン」**

を配信しています

配信の登録は以下のURLからお願いします。

<http://www.pref.iwate.jp/~hp1353/kansen/mailmagazine.html>

岩手県感染症月報 平成16年12月

平成17年1月28日発行

監修：岩手県結核・感染症発生動向調査委員会

発行：岩手県環境保健研究センター  
岩手県保健福祉部保健衛生課

事務局：岩手県結核・感染症情報センター  
(岩手県環境保健研究センター保健科学部内)

〒020-0852 岩手県盛岡市飯岡新田1-36-1

TEL:019-656-5669 (直通) FAX:019-656-5667

E-mail：CC0019@pref.iwate.jp

URL：http://www.pref.iwate.jp/~hp1353/kansen/