

岩手県感染症月報

平成16年3月

岩手県結核・感染症情報センター

平成16年3月の概要

性感染症

男性の性器ヘルペスウイルス感染症及び尖型コンジローマが減少しました。

薬剤耐性菌感染症

ペニシリン耐性肺炎球菌感染症がやや増加しました。

性感染症・薬剤耐性感染症（過去5ヶ月間の動き）

（定点当たり患者数）

（総数）

疾病名	地域	月					流行傾向	
		11	12	1	2	3		
性感染症	性器クラミジア感染症	岩手県	3.77	3	3.69	3.31	2.92	→
		全国	3.5	3.42	3.37	3.16	3.34	
	性器ヘルペスウイルス感染症	岩手県	1.15	0.92	0.69	0.62	0.46	↘
		全国	0.86	0.91	0.81	0.84	0.88	
性感染症	尖型コンジローマ	岩手県	0.69	0.31	0.92	0.77	0.38	↘
		全国	0.55	0.56	0.55	0.52	0.56	
	淋菌感染症	岩手県	2.15	1.31	1.85	1.23	1.54	→
		全国	1.86	1.72	1.86	1.42	1.49	
薬剤耐性菌感染症	メチシリン耐性黄色ブドウ球菌感染症	岩手県	5.8	4.15	7.1	5.65	4.55	↘
		全国	3.54	3.62	3.95	3.99	4.18	
	ペニシリン耐性肺炎球菌感染症	岩手県	1.2	0.85	0.7	0.65	1.15	↗
		全国	1.34	1.62	1.19	1.39	1.33	
	薬剤耐性緑膿菌感染症	岩手県	0.95	0.95	1.3	0.6	0.85	→
		全国	0.12	0.16	0.14	0.08	0.1	

（男性）

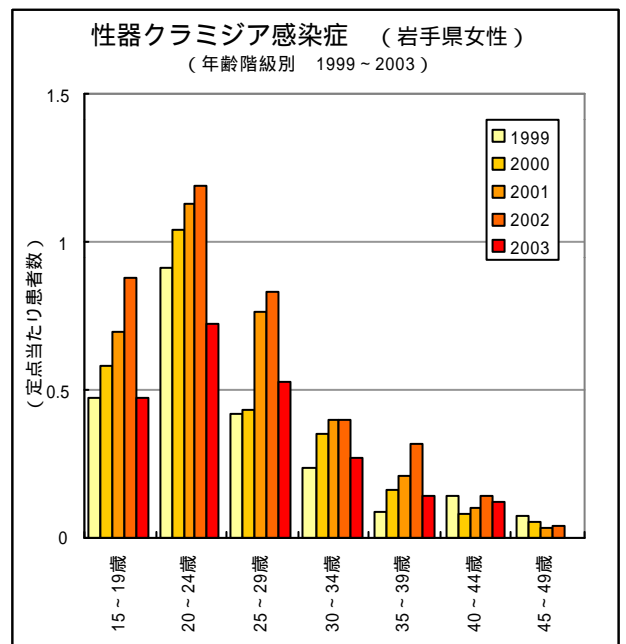
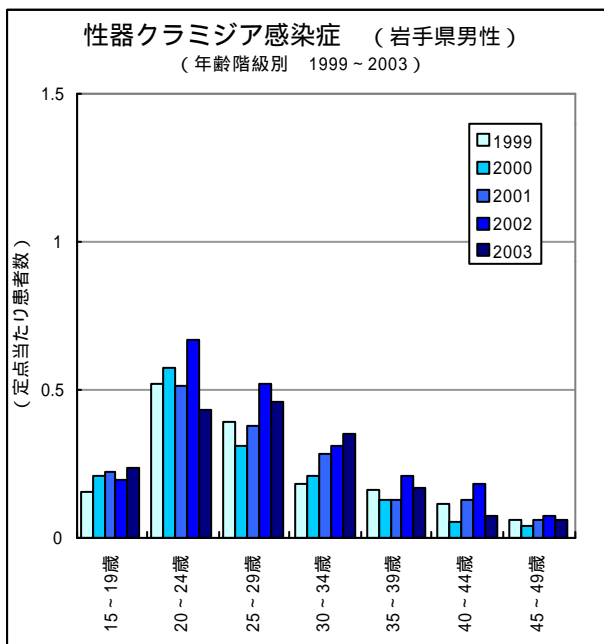
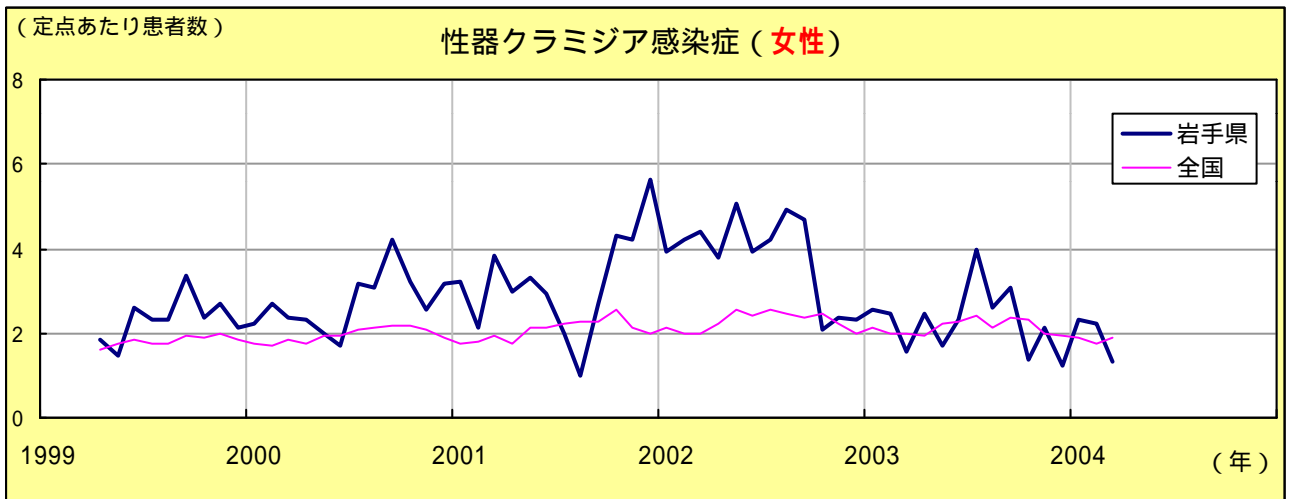
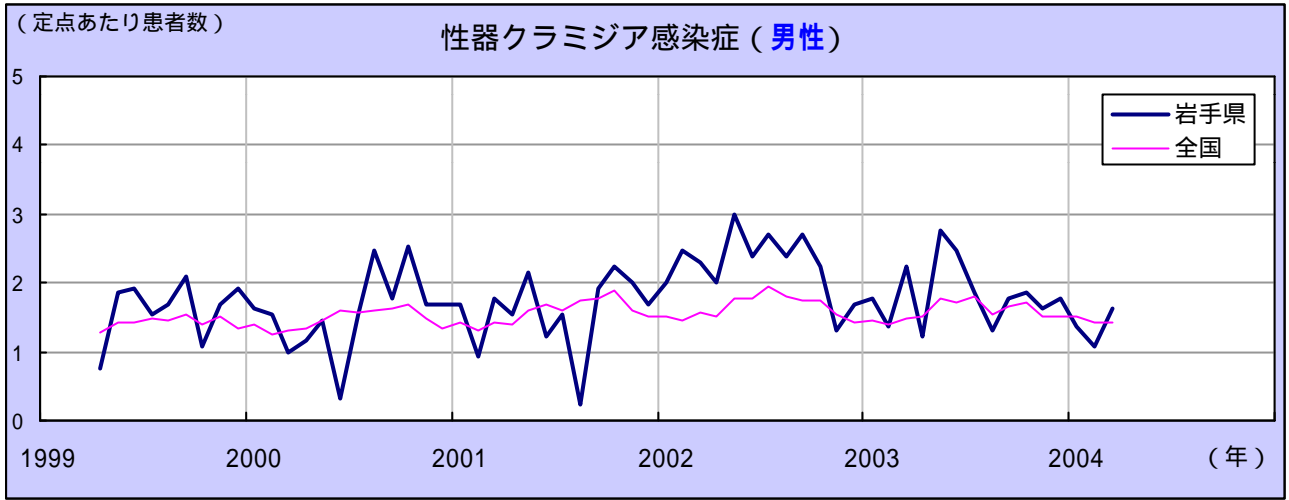
疾病名	地域	月					流行傾向	
		11	12	1	2	3		
性感染症	性器クラミジア感染症	岩手県	1.62	1.77	1.38	1.08	1.62	→
		全国	1.5	1.5	1.5	1.41	1.43	
	性器ヘルペスウイルス感染症	岩手県	0.54	0.31	0.31	0.31	0.15	↘
		全国	0.36	0.39	0.36	0.36	0.37	
性感染症	尖型コンジローマ	岩手県	0.46	0.08	0.54	0.54	0.15	↘
		全国	0.28	0.3	0.28	0.29	0.31	
	淋菌感染症	岩手県	1.54	0.92	1.38	1.08	1.23	→
		全国	1.43	1.36	1.52	1.14	1.19	

（女性）

疾病名	地域	月					流行傾向	
		11	12	1	2	3		
性感染症	性器クラミジア感染症	岩手県	2.15	1.23	2.31	2.23	1.31	→
		全国	2	1.92	1.87	1.75	1.91	
	性器ヘルペスウイルス感染症	岩手県	0.62	0.62	0.38	0.31	0.31	→
		全国	0.5	0.52	0.45	0.49	0.51	
性感染症	尖型コンジローマ	岩手県	0.23	0.23	0.38	0.23	0.23	→
		全国	0.26	0.26	0.27	0.24	0.25	
	淋菌感染症	岩手県	0.62	0.38	0.46	0.15	0.31	→
		全国	0.43	0.36	0.34	0.28	0.31	

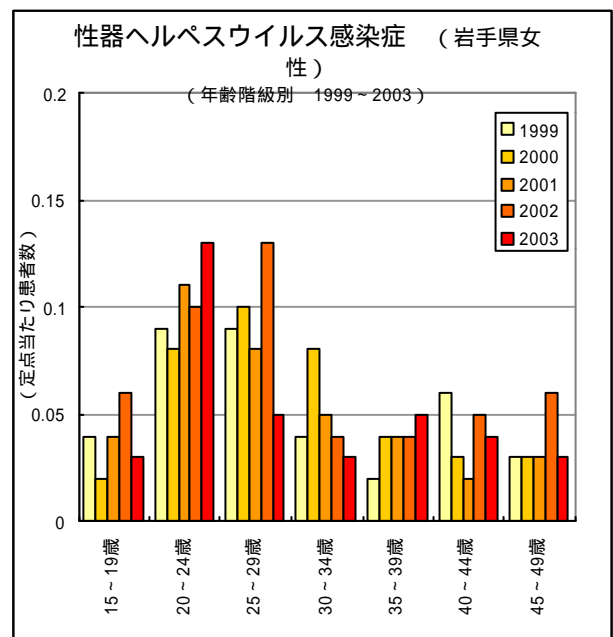
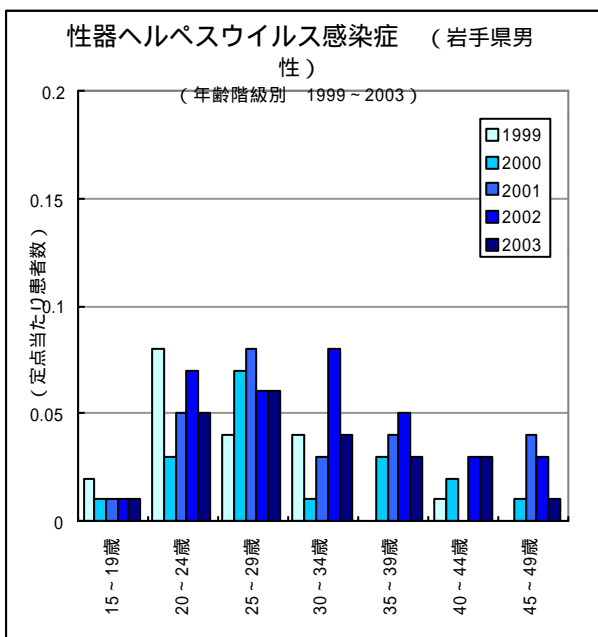
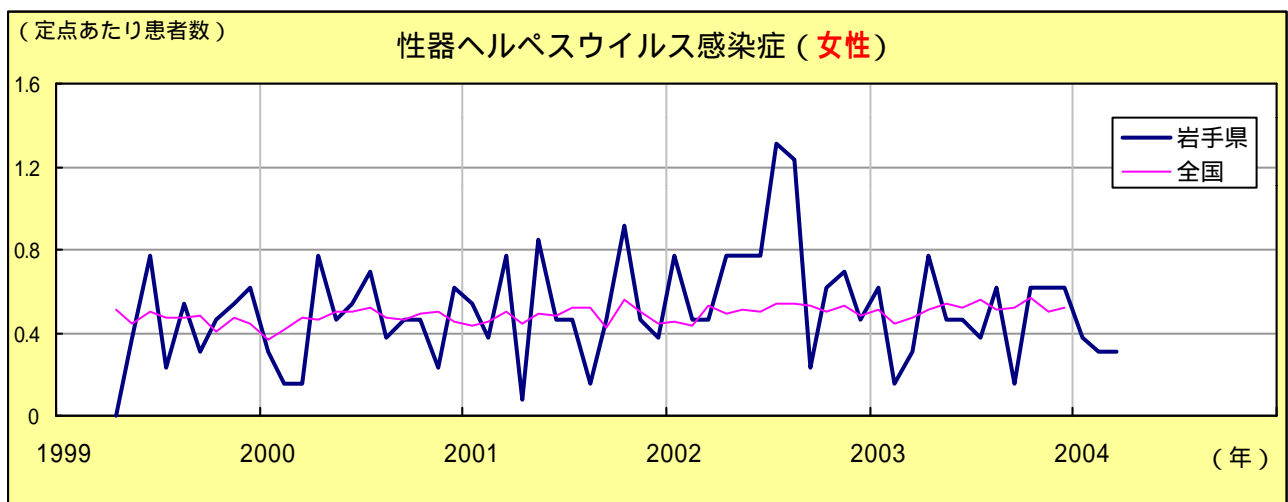
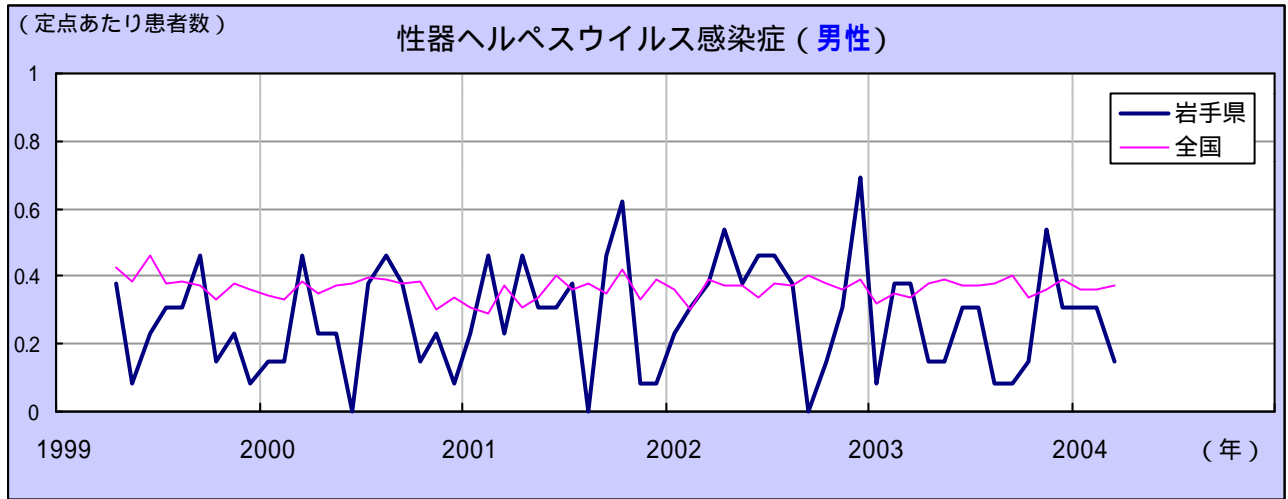
性器クラミジア感染症

女性は昨年夏頃から減少傾向にあります。患者の年齢層は、男性では25～29歳、20～24歳、30～34歳の順で多く、女性では20～24歳、25～29歳、15～19歳の順で多く罹患しています。



性器ヘルペスウイルス感染症

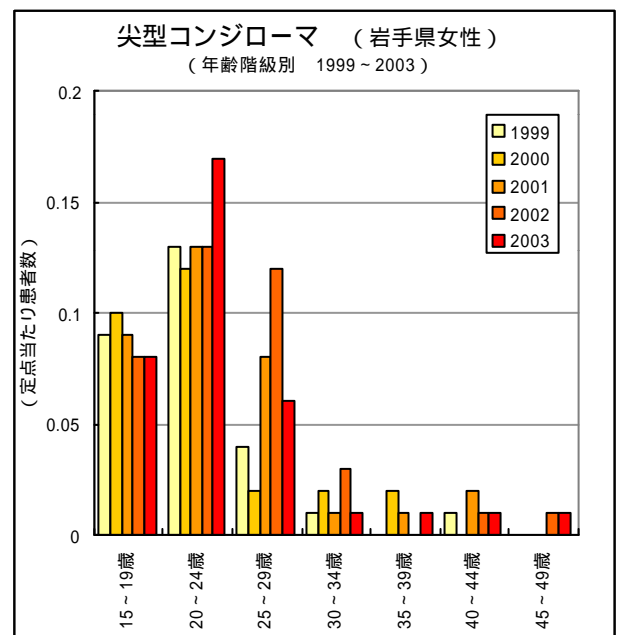
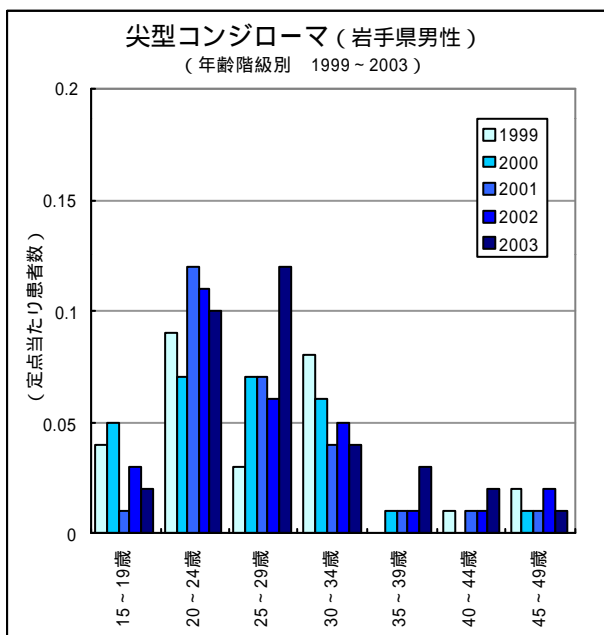
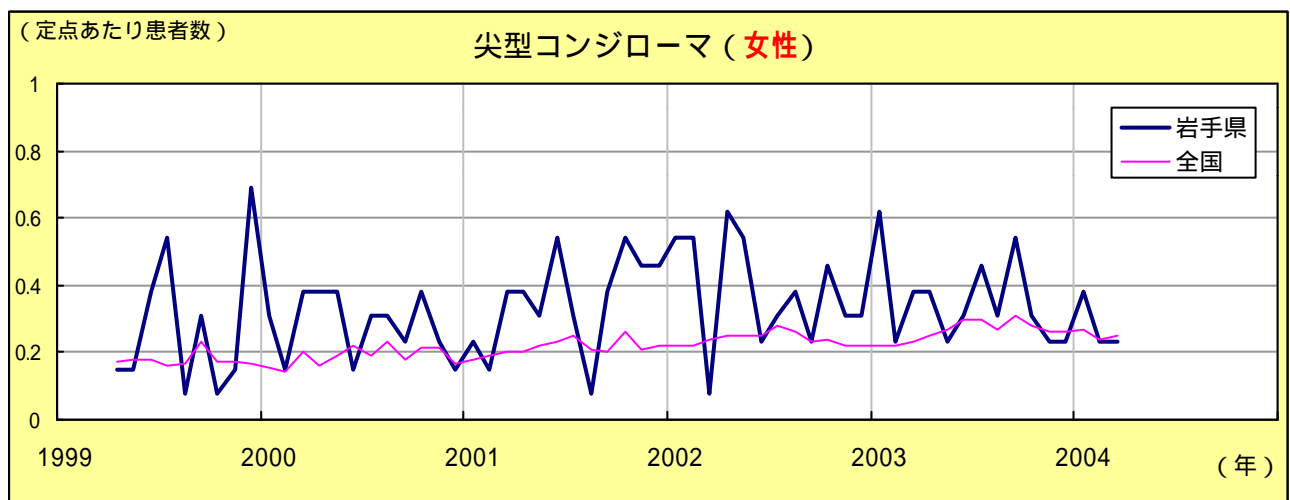
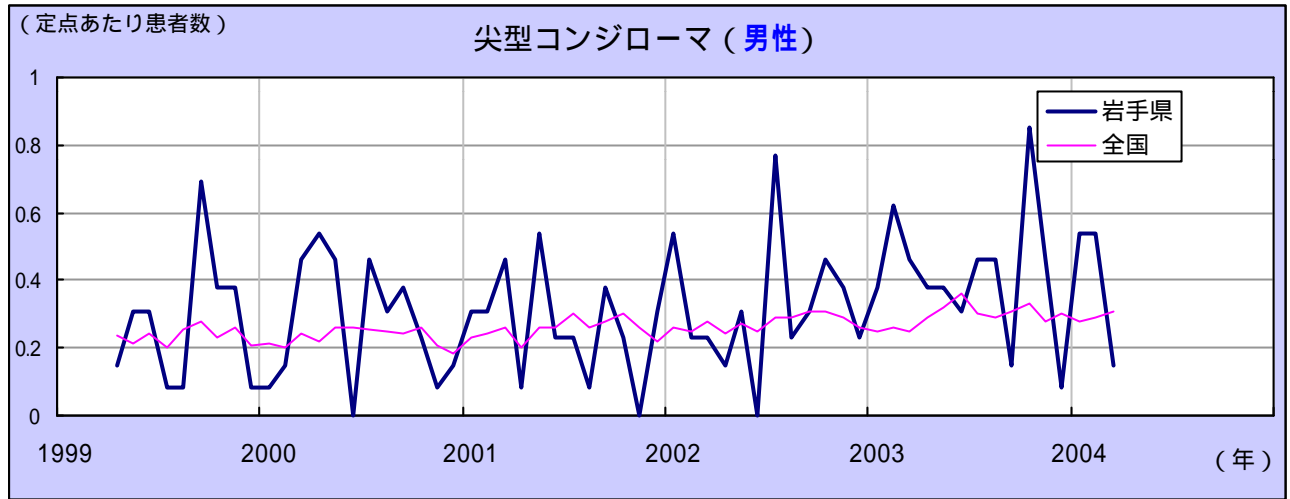
特に患者数に大きな変化はありません。
男女とも20歳代の年齢層で患者が最も多くなっています。



尖型コンジローム

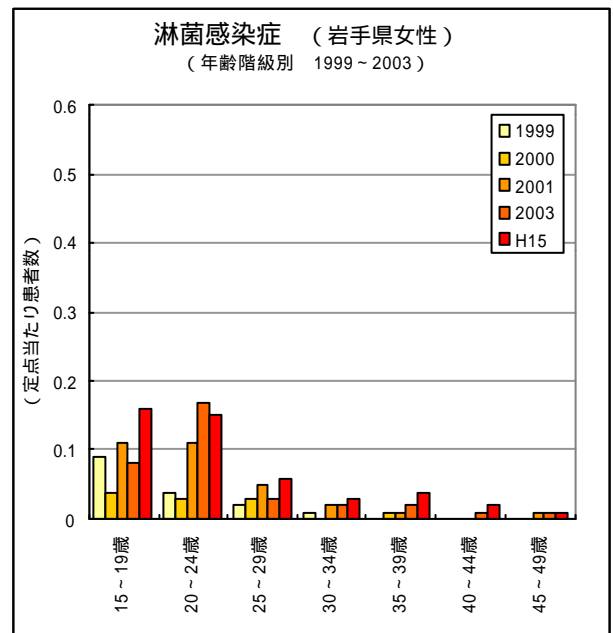
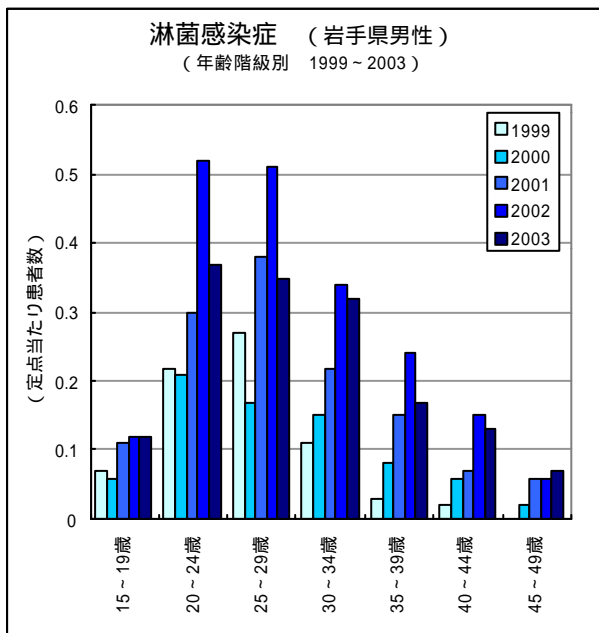
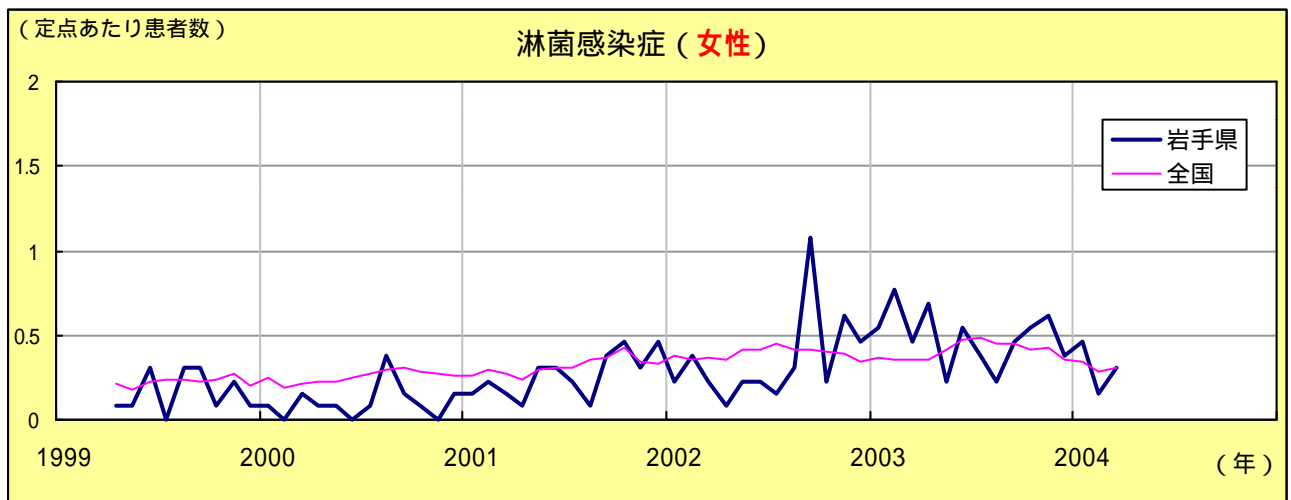
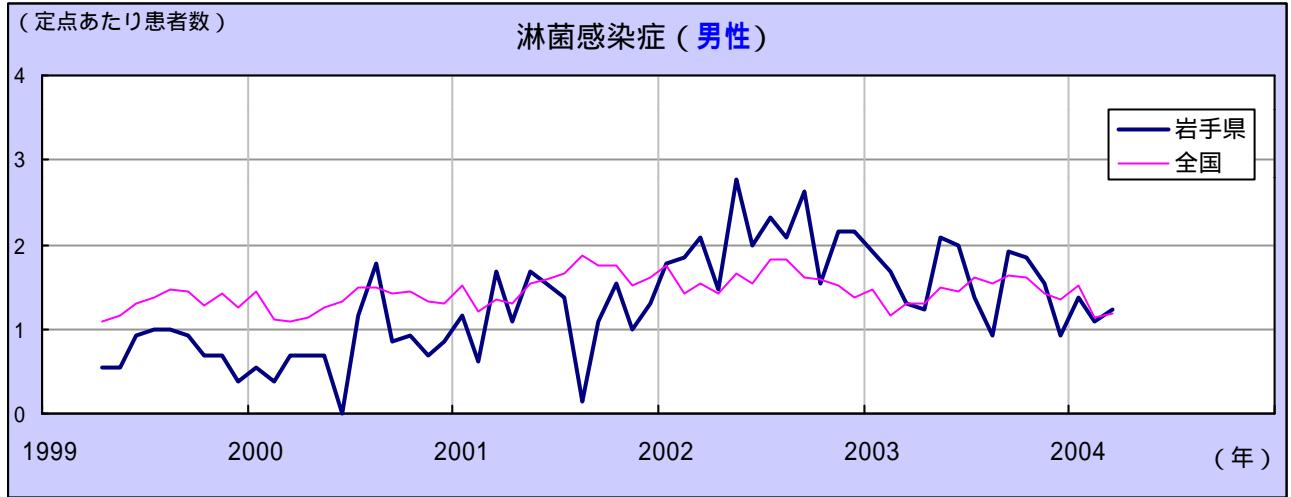
月により若干の増減はありますが、大きな変化はありません。

患者の年齢層は、男性では25～29歳、20～24歳の順で多く、女性では20～24歳、15～19歳の順で多く罹患しています。

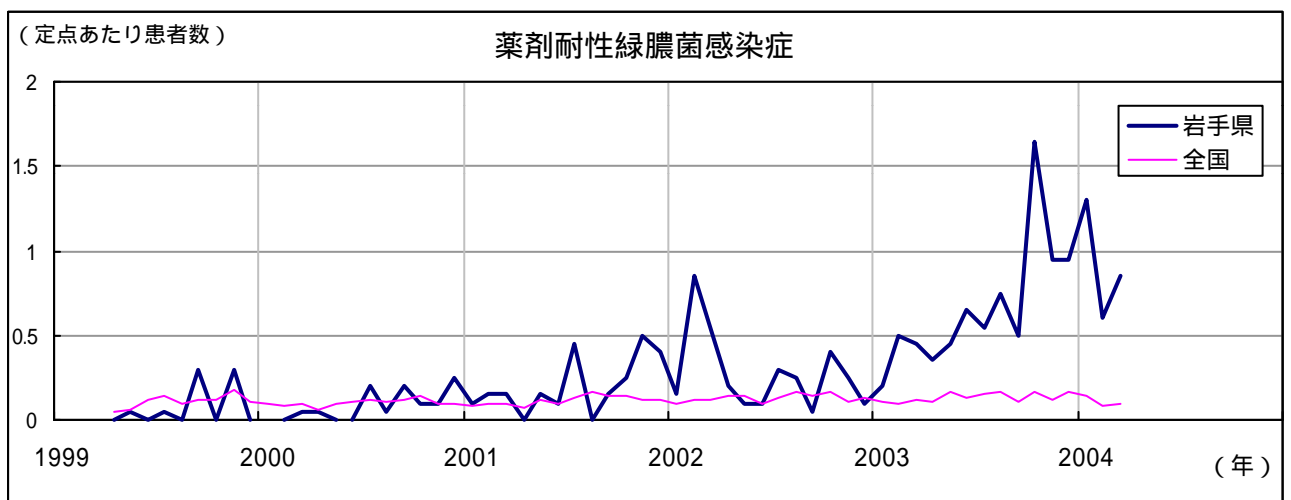
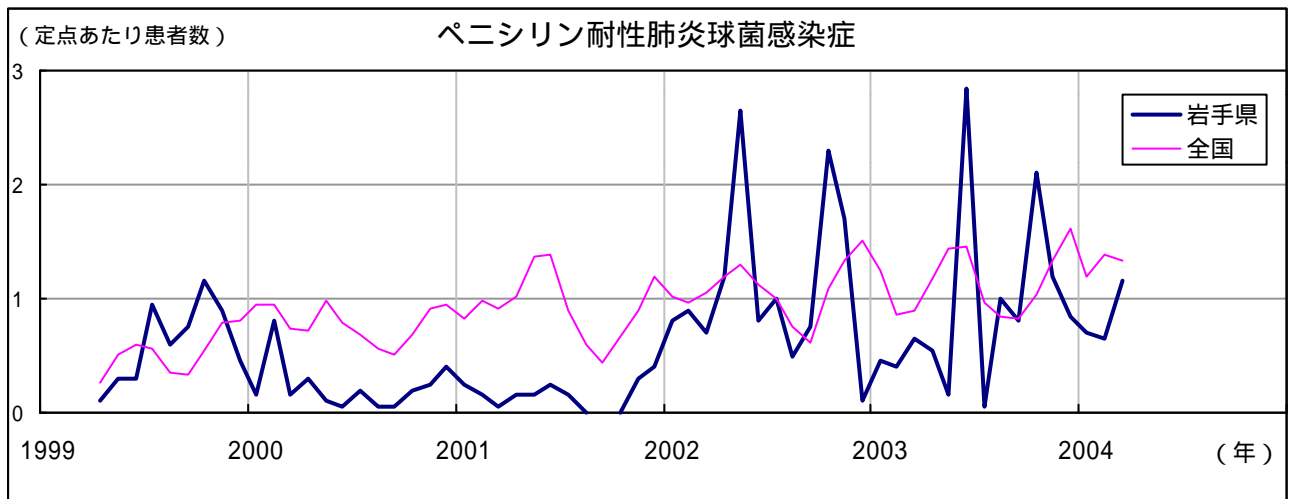
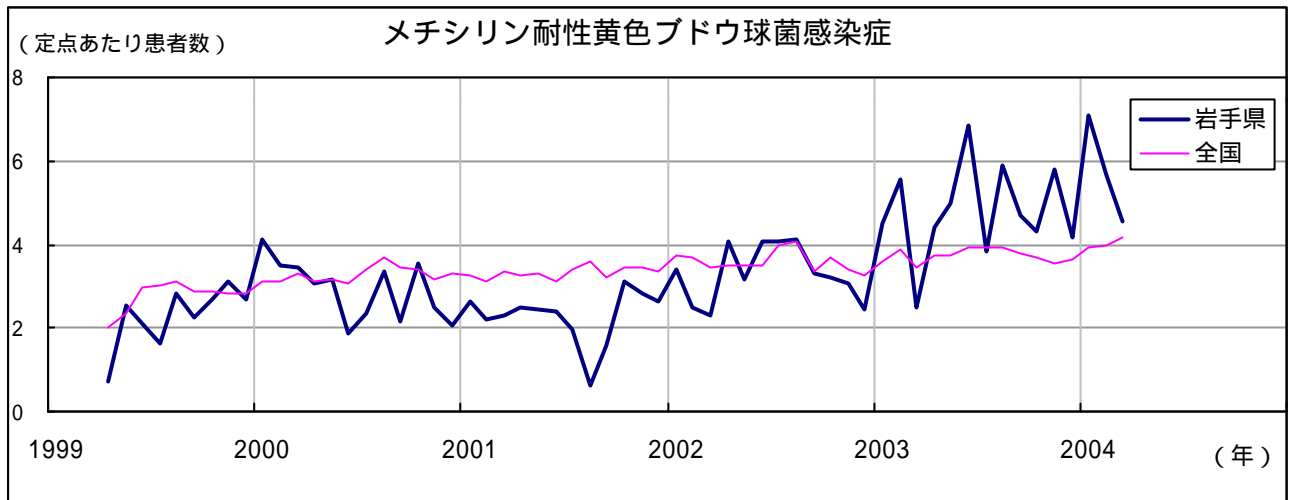


淋菌感染症

女性の患者が長期的に増加傾向にあります。特に15～19歳、20～24歳の年齢層で増加しています。患者の年齢層は、男性では20～24歳、25～29歳、30～34歳の順で多く、女性では15～19歳、20～24歳、25～29歳の順で多く罹患しています。



薬剤耐性菌感染症



結核発生動向

1 結核新登録患者数の推移

(単位：件)

	岩手県			全国		
	前年	当年	対前年比 (%)	前年	当年	対前年比 (%)
15年 4月	18	14	77.8	2,795	2,675	95.7
5月	20	17	85.0	2,874	2,773	96.5
6月	21	19	90.5	2,783	2,972	106.8
7月	22	26	118.2	3,223	2,844	88.2
8月	22	21	95.5	2,795	2,641	94.5
9月	18	20	111.1	2,525	2,551	101.0
10月	20	25	125.0	2,770	2,665	96.2
11月	15	10	66.7	2,525	2,289	90.7
12月	28	21	75.0	2,551	2,430	95.3
16年 1月	19	12	63.2	2,332	2,280	97.8
2月	22	15	68.2	2,323	2,178	93.8
3月	10	23	230.0	2,464	2,569	104.3
合計	235	223	94.9	31,960	30,867	96.6

2 平成16年3月 結核新登録患者内訳 (総合患者分類コード別)

(単位：件)

	活動性結核							マル初 (別掲)	非定型 抗酸菌 陽性 (別掲)	
	総数	肺結核活動性					肺外 結核 活動性			治療中
		総数	喀痰塗抹陽性 総数	初回治療	再治療	その他の 結核菌 陽性		菌陰性 ・ その他		
総数	23	19	7	7	0	2	10	4	1	0
0～4歳	0	0	0	0	0	0	0	0	1	0
5～9歳	0	0	0	0	0	0	0	0	0	0
10～14歳	0	0	0	0	0	0	0	0	0	0
15～19歳	0	0	0	0	0	0	0	0	0	0
20～29歳	1	1	0	0	0	0	1	0	0	0
30～39歳	1	1	0	0	0	1	0	0	0	0
40～49歳	0	0	0	0	0	0	0	0	0	0
50～59歳	3	2	0	0	0	0	2	1	0	0
60～69歳	6	6	1	1	0	1	4	0	0	0
70歳以上	12	9	6	6	0	0	3	3	0	0
年齢不詳	0	0	0	0	0	0	0	0	0	0
80歳以上(再掲)	3	2	2	2	0	0	0	1	0	0

注) 月報は、その月の届出のあった者で翌月の15日までに報告された者について計上されており、翌月の15日以降に報告された者については当月のデータに反映されていないため、年報確定数と誤差がでることがあります。

病原体検出情報

平成15年11月から平成16年4月まで、県内の病原体定点医療機関で採取した検体から岩手県環境保健研究センターで分離検出した病原体は下表のとおりです。

インフルエンザシーズンに入り、12月から3月までにA香港型インフルエンザウイルスを60例、B型インフルエンザウイルスを1例分離しました3月からはA群溶血性レンサ球菌が多くなっています。

月別病原体検出状況

検査結果	11月	12月	1月	2月	3月	4月	計
A香港型インフルエンザウイルス	0	3	31	22	4	0	60
B型インフルエンザウイルス	0	0	0	1	0	0	1
アデノウイルス2型	1	0	0	1	0	0	2
アデノウイルス3型	1	0	0	0	0	0	1
アデノウイルス5型	0	2	0	0	0	0	2
アデノウイルス31型	1	0	0	0	0	0	1
アデノウイルス40/41型	0	0	0	0	1	0	1
アデノウイルス37型	0	1	0	0	0	0	1
コクサッキーB群ウイルス1型	1	0	0	0	0	0	1
コクサッキーB群ウイルス2型	0	0	2	0	0	0	2
ノロウイルス遺伝子型I型	0	0	0	0	0	1	1
ノロウイルス遺伝子型II型	6	4	2	1	1	0	14
A群ロタウイルス	0	0	0	3	3	2	8
単純ヘルペスウイルス1型	0	0	0	2	0	0	2
A群溶血性レンサ球菌	1	0	1	1	4	9	16
総計	11	10	36	31	13	12	113

疾病別病原体検出状況

疾病名	検出病原体	検出数
インフルエンザ	A香港型インフルエンザウイルス	55
	B型インフルエンザウイルス	1
A群溶血性レンサ球菌咽頭炎	A群溶血性レンサ球菌	16
感染性胃腸炎	アデノウイルス5型	1
	アデノウイルス31型	1
	アデノウイルス40/41型	1
	ノロウイルス遺伝子型I型	1
	ノロウイルス遺伝子型II型	13
	A群ロタウイルス	8
流行性角結膜炎	アデノウイルス37型	1
	単純ヘルペスウイルス1型	1
上気道炎	A香港型インフルエンザウイルス	5
	アデノウイルス2型	2
	アデノウイルス3型	1
	アデノウイルス5型	1
	コクサッキーB群ウイルス1型	1
	コクサッキーB群ウイルス2型	2
	単純ヘルペスウイルス1型	1
	ノロウイルス遺伝子型II型	1
無熱性けいれん	ノロウイルス遺伝子型II型	1

無料です!!

岩手の感染症情報をメールで毎週お届けする

「岩手県感染症情報ウィークリーマガジン」

の配信をはじめました。

配信の登録は以下のURLからお願いします。

<http://www.pref.iwate.jp/~hp1353/kansen/mailmagazine.html>

岩手県感染症月報 平成16年3月

平成16年4月30日発行

監 修：岩手県結核・感染症発生動向調査委員会

発 行：岩手県環境保健研究センター

岩手県保健福祉部保健衛生課

事務局：岩手県結核・感染症情報センター

(岩手県環境保健研究センター保健科学部内)

〒020-0852 岩手県盛岡市飯岡新田1-36-1

TEL:019-656-5669 (直通) FAX:019-656-5667

E-mail：CC0019@pref.iwate.jp

URL：http://www.pref.iwate.jp/~hp1353/kansen/