

# 岩手県感染症週報

平成16年第48週（11月22日～11月28日）

岩手県結核 感染症情報センター

## 第48週の概要

1類感染症 } 患者発生の報告はありませんで  
2類感染症 } した。

3類感染症  
・0157による腸管出血性大腸菌感染症の報告が水沢地区から1例ありました。患者は30歳代の女性で、感染源・感染経路等は不明です。

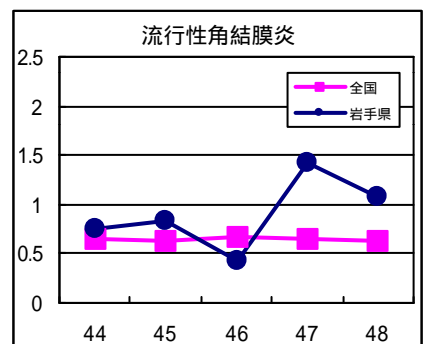
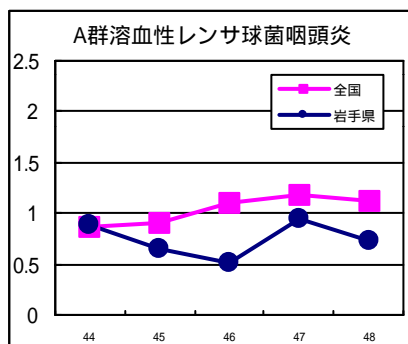
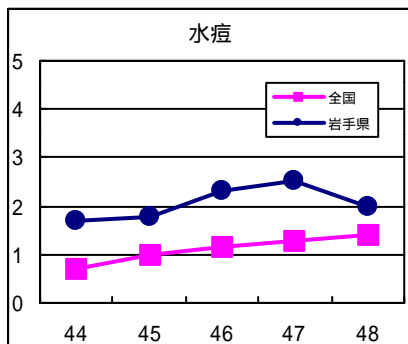
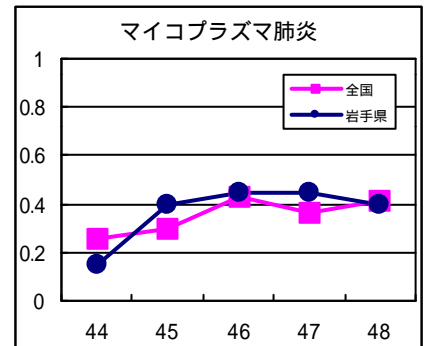
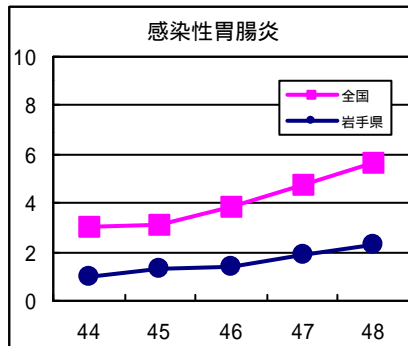
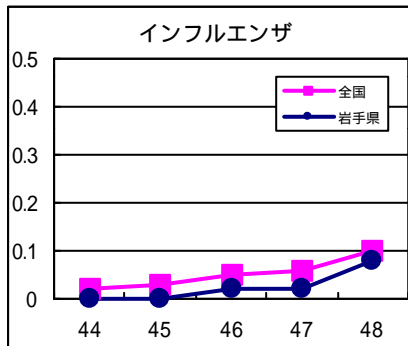
5類感染症（定点把握対象疾患）

- ・インフルエンザは、この週には盛岡地区から4例、北上地区から1例の患者発生の報告がありました。
- ・水痘はこれまで患者数の多かった釜石地区で減少傾向にありますが、この週には久慈、二戸地区で患者が増加しています。
- ・感染性胃腸炎は盛岡、花巻、北上の県央地区で患者数が多くなっています。今シーズンは昨年同時期に比べて患者数はやや少なくなっていますが、例年12月にはいわゆる「お腹にくる風邪」といわれるウイルス性の胃腸炎が流行し、患者も急激に増加します。この胃腸炎は「ノロウイルス」と呼ばれる感染力が非常に強いウイルスが主な病原です。学校などの集団生活の場では、患者の吐物などの処理時に適切な消毒をしなかったため、二次感染により感染が拡大した例が散見されますので十分注意が必要です。

4類感染症  
・患者発生の報告はありませんでした。  
5類感染症（全数把握対象疾患）  
・患者発生の報告はありませんでした。

## 最近の注目疾患（定点あたり患者数の過去5週の動き）

（疾患によって目盛りのスケールが違うことに注意）



定点把握対象疾患（過去5週の動き）

（定点あたり患者数）

疾病名	地域	週					流行傾向	
		44	45	46	47	48		
インフルエンザ	岩手県	0	0	0.02	0.02	0.08	↗	
	全国	0.02	0.03	0.05	0.06	0.1		
咽頭結膜熱	岩手県	0.08	0.03	0.08	0.14	0.08	→	
	全国	0.12	0.12	0.15	0.17	0.19		
A群溶血性レンサ球菌咽頭炎	岩手県	0.89	0.65	0.51	0.95	0.73	→	
	全国	0.87	0.9	1.1	1.19	1.12		
感染性胃腸炎	岩手県	0.95	1.32	1.41	1.89	2.27	↗	
	全国	3.02	3.13	3.86	4.77	5.62		
水痘	岩手県	1.68	1.76	2.3	2.54	2	→	
	全国	0.7	1.01	1.16	1.29	1.42		
手足口病	岩手県	0.46	0.11	0.51	0.46	0.32	→	
	全国	0.98	0.9	0.92	0.89	0.86		
伝染性紅斑	岩手県	0.35	0.24	0.38	0.3	0.46	↗	
	全国	0.12	0.13	0.16	0.16	0.19		
突発性発疹	岩手県	0.43	0.32	0.51	0.68	0.54	→	
	全国	0.69	0.62	0.68	0.7	0.66		
百日咳	岩手県	0.03	0	0	0	0.03	→	
	全国	0.01	0.01	0.02	0.02	0.02		
風疹	岩手県	0	0	0	0.05	0	→	
	全国	0.01	0.01	0	0.01	0		
ヘルパンギーナ	岩手県	0.51	0.43	0.3	0.32	0.22	↘	
	全国	0.12	0.09	0.08	0.08	0.09		
麻疹（成人麻疹を除く）	岩手県	0	0	0	0	0	→	
	全国	0	0	0	0	0		
流行性耳下腺炎	岩手県	0.54	0.51	0.84	0.65	0.59	→	
	全国	0.91	0.87	1.1	1.05	0.99		
急性出血性結膜炎	岩手県	0	0	0	0	0	→	
	全国	0.01	0.01	0.01	0.01	0.03		
流行性角結膜炎	岩手県	0.75	0.83	0.42	1.42	1.08	→	
	全国	0.65	0.64	0.68	0.65	0.64		
RSウイルス感染症（患者報告数）	岩手県	0	0	1	0	4	→	
	全国	149	151	331		0		
細菌性髄膜炎	岩手県	0	0	0	0.05	0	→	
	全国	0.02	0.02	0.04	0.01	0.01		
無菌性髄膜炎	岩手県	0	0	0	0	0	→	
	全国	0.04	0.05	0.04	0.02	0.02		
マイコプラズマ肺炎	岩手県	0.15	0.4	0.45	0.45	0.4	→	
	全国	0.26	0.3	0.43	0.36	0.41		
クラミジア肺炎（オウム病を除く）	岩手県	0	0	0	0	0	→	
	全国	0.01	0.01	0.01	0.02	0.02		
成人麻疹	岩手県	0.05	0	0	0	0	→	
	全国	0	0	0	0	0		

【流行傾向の見方】

- 無印 : ほとんど患者が発生していません
- : 患者が発生しています
- ↗ : 警報値を超えた地区が1～2地区あります
- ↘ : 多くの地区で警報値を超えています

全数把握対象疾患（過去5週の動き）		（患者発生数）							
分類	疾病名	岩手県					全国		
		(週) 44	45	46	47	48	累計	48	累計
一類 感染症	エボラ出血熱	0	0	0	0	0	0	0	0
	クリミア・コンゴ出血熱	0	0	0	0	0	0	0	0
	ペスト	0	0	0	0	0	0	0	0
	マールブルグ病	0	0	0	0	0	0	0	0
	ラッサ熱	0	0	0	0	0	0	0	0
二類 感染症	コレラ	0	0	0	0	0	1	0	79
	細菌性赤痢	0	0	0	0	0	3	2	537
	腸チフス	0	0	0	0	0	0	1	63
	パラチフス	0	0	0	0	0	0	0	78
	急性灰白髄炎	0	0	0	0	0	0	0	0
	ジフテリア	0	0	0	0	0	0	0	0
三類	腸管出血性大腸菌感染症	0	0	1	2	1	79	36	3526
四、 五類 感染症	アメーバ赤痢	0	0	0	0	0	0	2	525
	エキノкокクス症	0	0	0	0	0	0	0	24
	黄熱	0	0	0	0	0	0	0	0
	オウム病	0	0	0	0	0	0	0	38
	回帰熱	0	0	0	0	0	0	0	0
	急性ウイルス性肝炎	0	0	0	0	0	0	2	275
	Q熱	0	0	0	0	0	0	0	7
	狂犬病	0	0	0	0	0	0	0	0
	クリプトスポリジウム症	0	0	0	0	0	0	0	91
	クロイツフェルト・ヤコブ病	0	0	0	0	0	2	1	154
	劇症型溶血性レンサ球菌感染症	0	0	0	0	0	0	0	52
	後天性免疫不全症候群	0	0	0	0	0	0	9	1026
	コクシジオイデス症	0	0	0	0	0	0	0	6
	ジアルジア症	0	0	0	0	0	2	0	80
	腎症候性出血熱	0	0	0	0	0	0	0	0
	髄膜炎菌性髄膜炎	0	0	0	0	0	0	0	22
	先天性風疹症候群	0	0	0	0	0	0	0	9
	炭疽	0	0	0	0	0	0	0	0
	ツツガムシ病	0	0	0	1	0	1	25	196
	デング熱	0	0	0	0	0	0	0	43
	日本紅斑熱	0	0	0	0	0	0	0	64
	日本脳炎	0	0	0	0	0	0	0	5
	乳児ボツリヌス症	0	0	0	0	0	0	0	0
	梅毒	0	0	0	0	0	0	5	464
	破傷風	0	0	0	0	0	1	0	92
	バンコマイシン耐性腸球菌感染症	0	0	0	0	0	0	0	47
	ハンタウイルス肺症候群	0	0	0	0	0	0	0	0
	Bウイルス病	0	0	0	0	0	0	0	0
	ブルセラ症	0	0	0	0	0	0	0	0
	発疹チフス	0	0	0	0	0	0	0	0
	マラリア	0	0	0	0	0	0	2	70
	ライム病	0	0	0	0	0	0	0	4
レジオネラ症	0	0	0	0	0	1	1	142	
ウエストナイル熱	0	0	0	0	0	0	0	0	

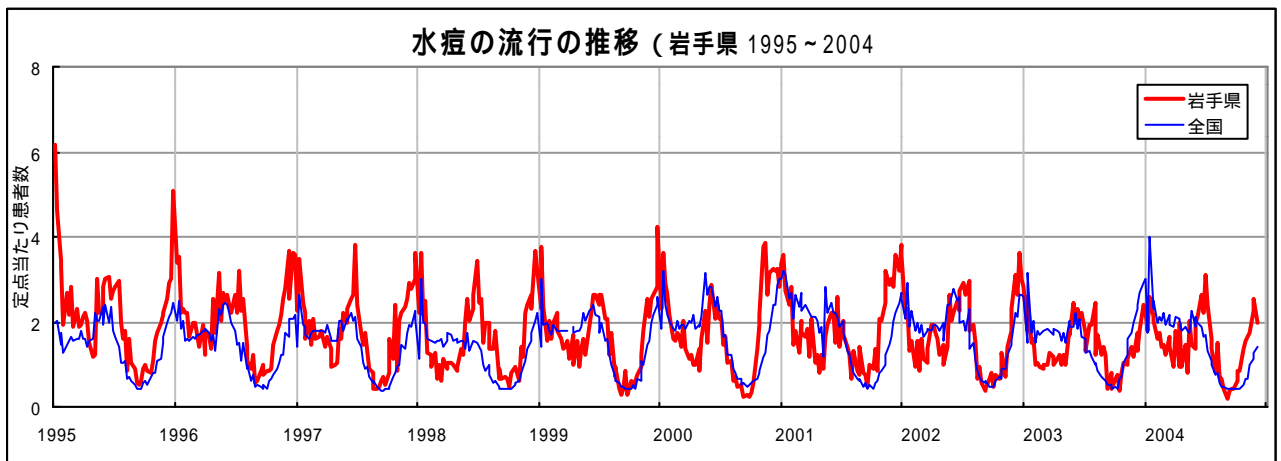
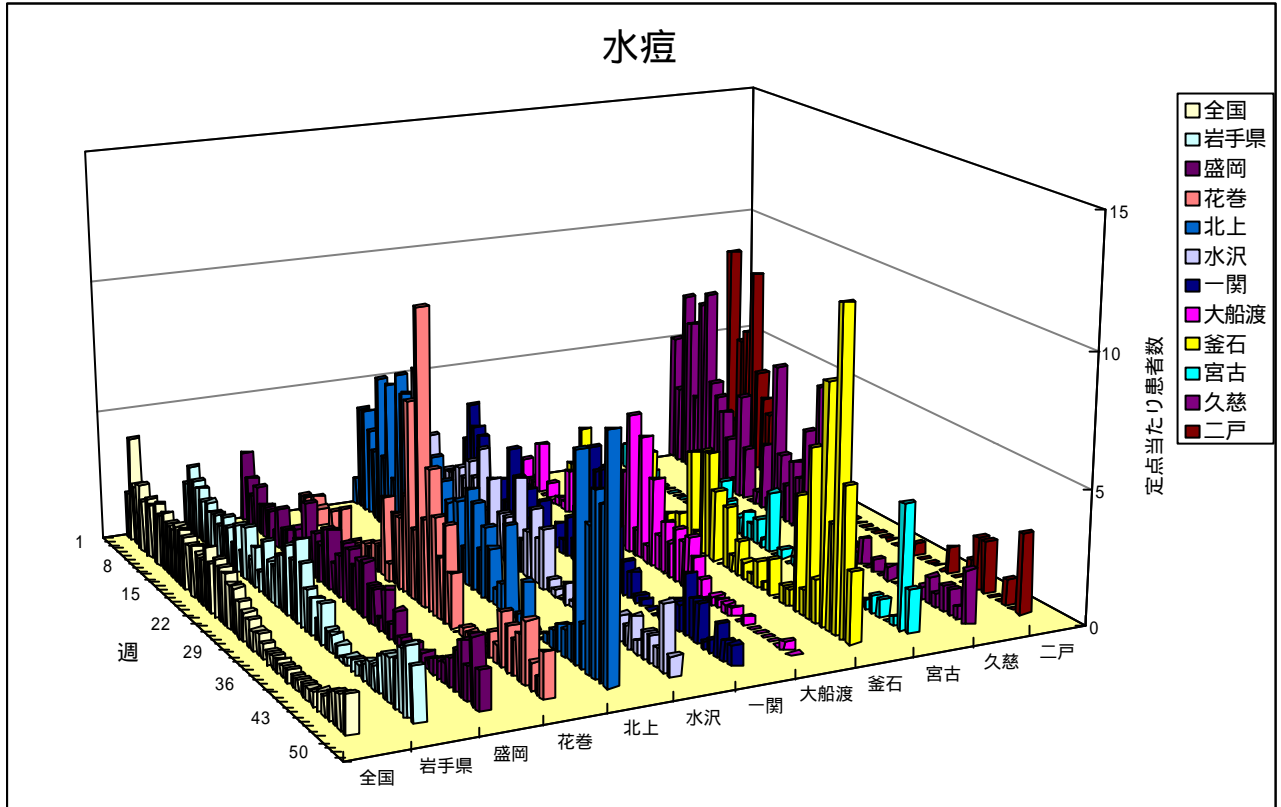
昨年11月5日に感染症法が改正されたことに伴い、調査対象疾患が一部改正されましたが、本週報では当面の間、改正前の分類による情報をお届けしております。  
できるだけ早い時期に、新しい分類による情報をお届けできるよう準備していますので、ご了承ください。

今注目の感染症

水痘

水痘は、本県では例年、年2回の流行を繰り返しています。これから年末の流行のピークに向けて各地で患者が増加することが予想されます。

感染の予防にはワクチンが効果があります。満1歳から接種できるので、できるだけ早い時期に予防接種を受けることが大切です。健康な小児では、ワクチンを接種しても罹患することがありますが、水疱のでき方も少なく軽症です。



## 病原体検出情報

- ・急性咽頭炎の患者1名の糞便からアデノウイルス3型とエコーウイルス3型が同時に分離検出されました。
- ・咽頭結膜熱の患者の咽頭拭い液からアデノウイルス3型が1例分離検出されました。
- ・感染性胃腸炎の患者の糞便からポリオウイルス1型及び2型が1例ずつ分離検出されました。いずれもポリオ生ワクチン接種後の検出で、分離されたウイルスはワクチン株と同一です。
- ・感染性胃腸炎の患者の糞便からA群ロタウイルスが1例検出されました。
- ・手足口病の患者の咽頭拭い液からコクサッキーA群ウイルス16型が4例分離検出されました。

## 集団感染情報

この週には集団感染情報はありません。

## 医療機関からの情報

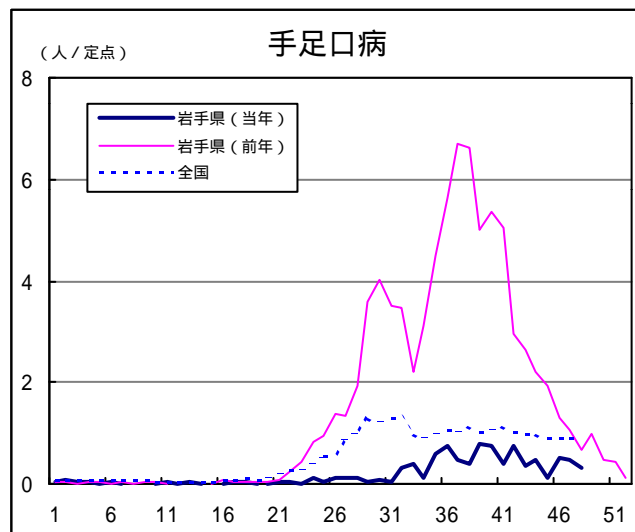
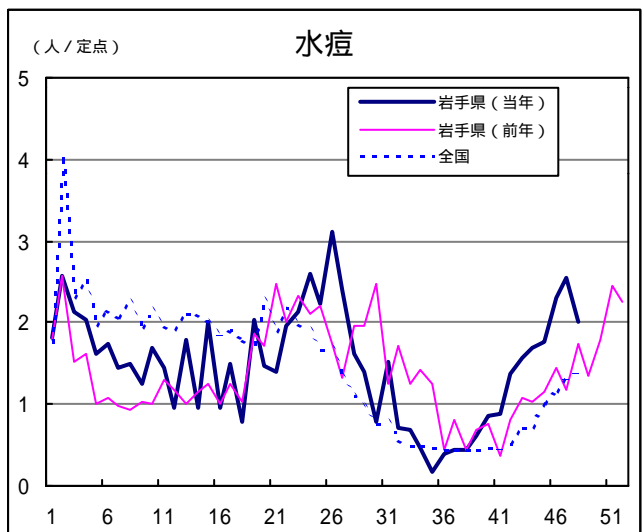
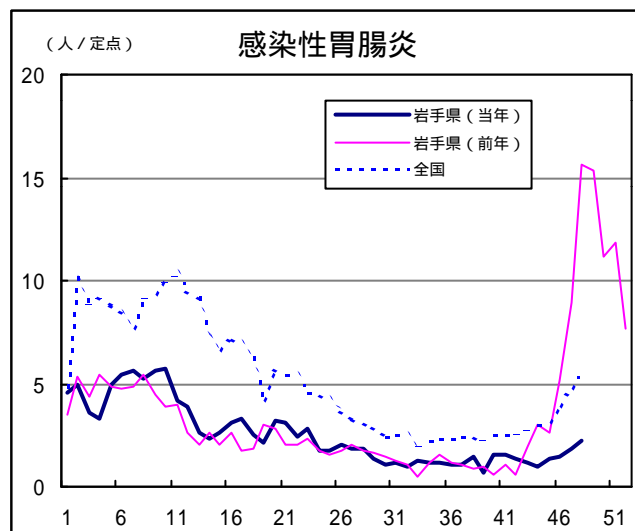
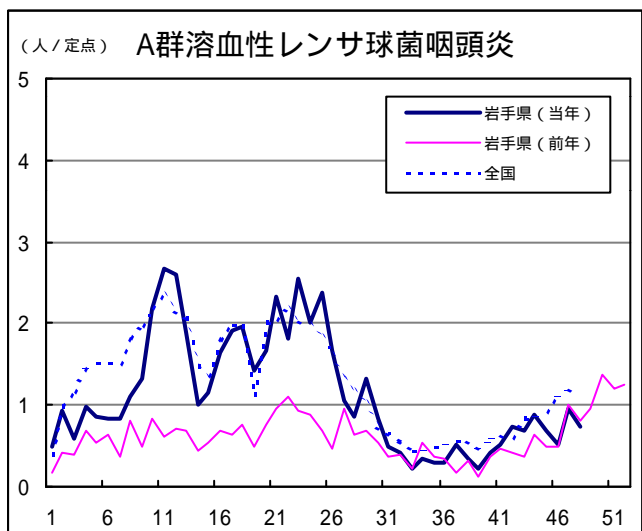
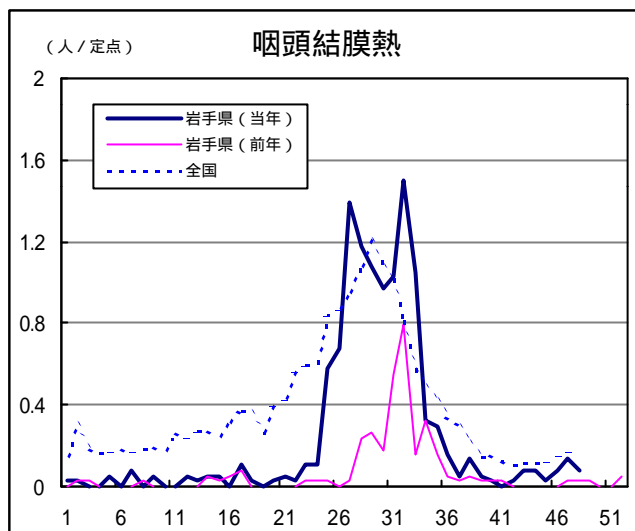
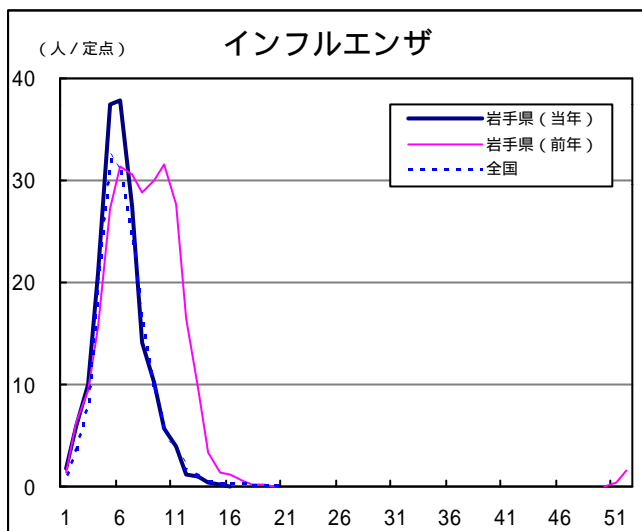
この週には医療機関からの情報はありません。

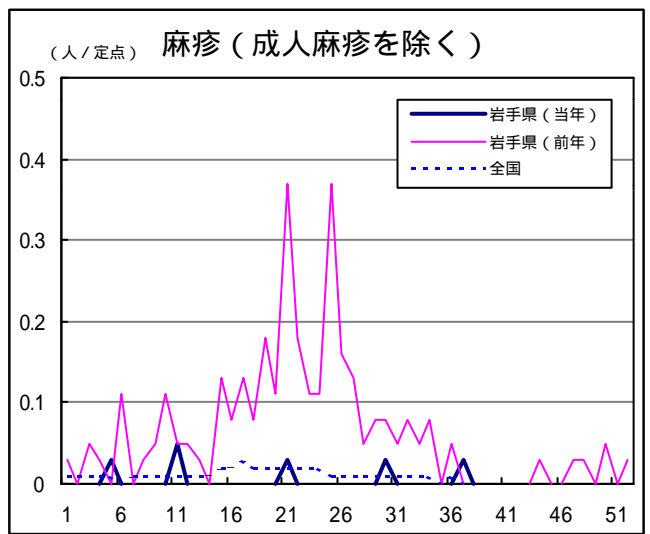
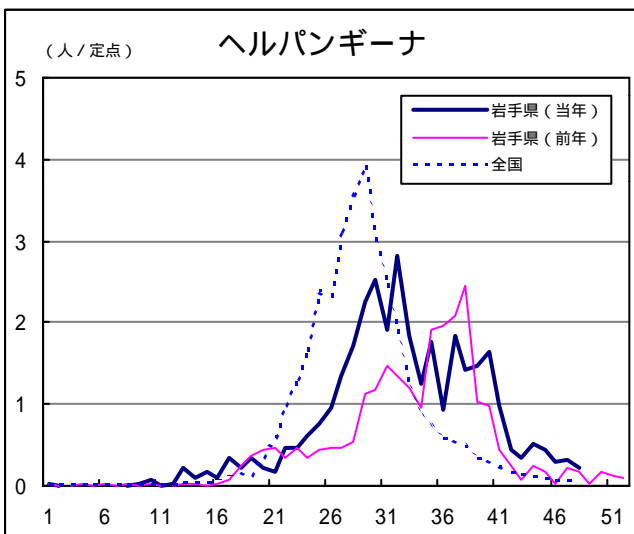
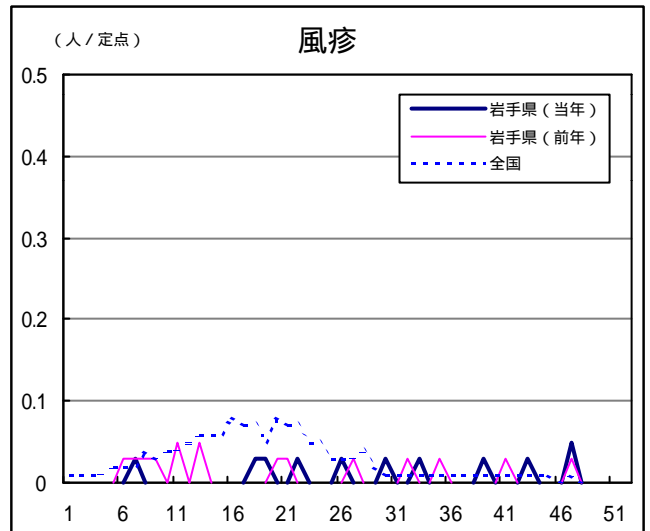
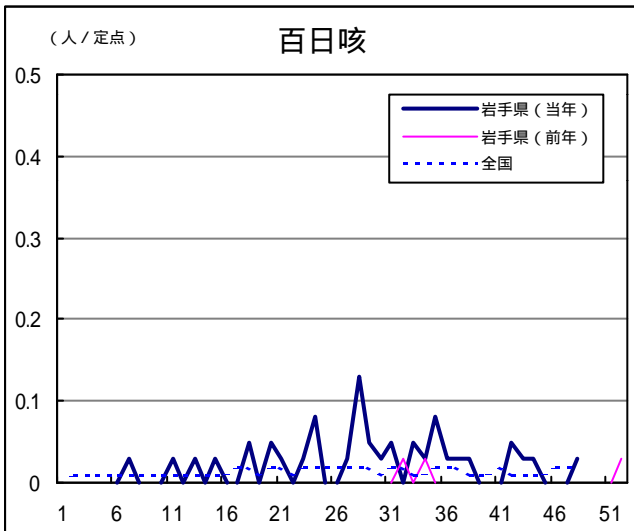
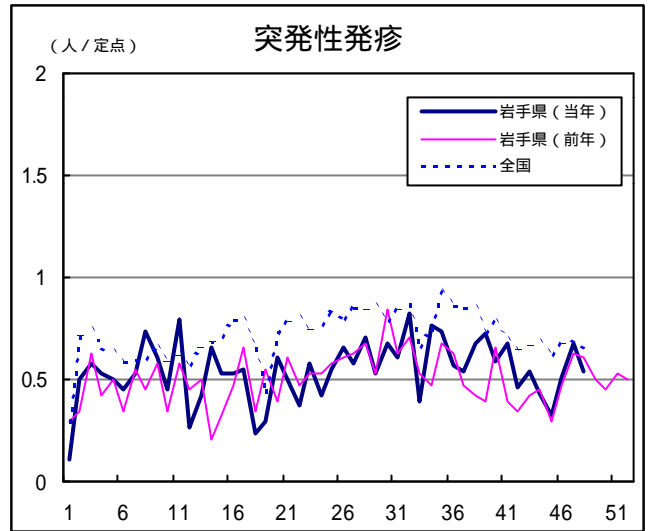
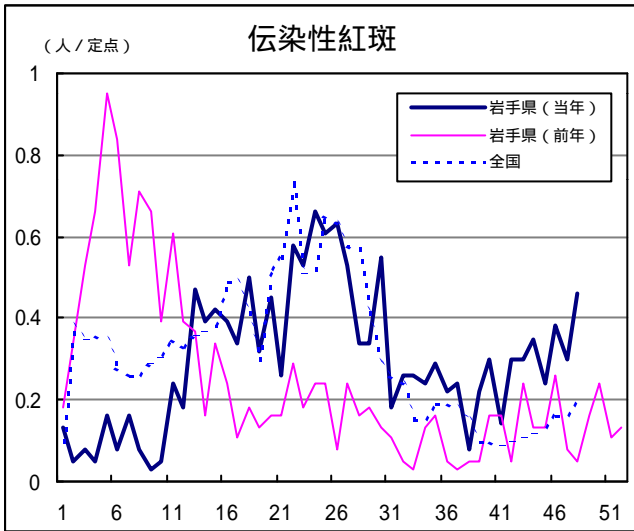
## Q & A

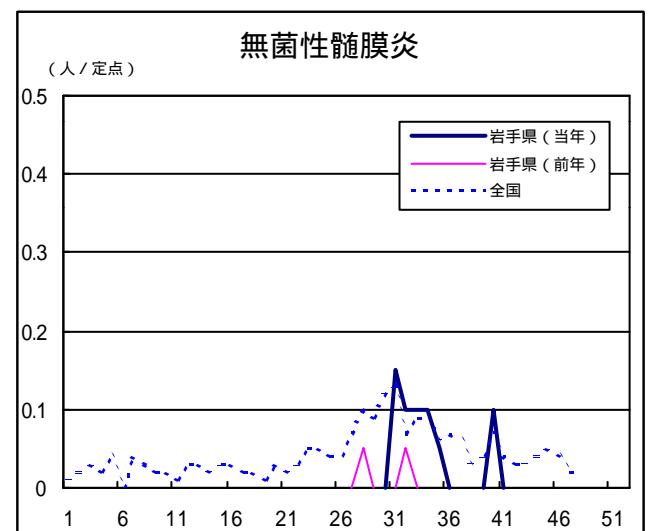
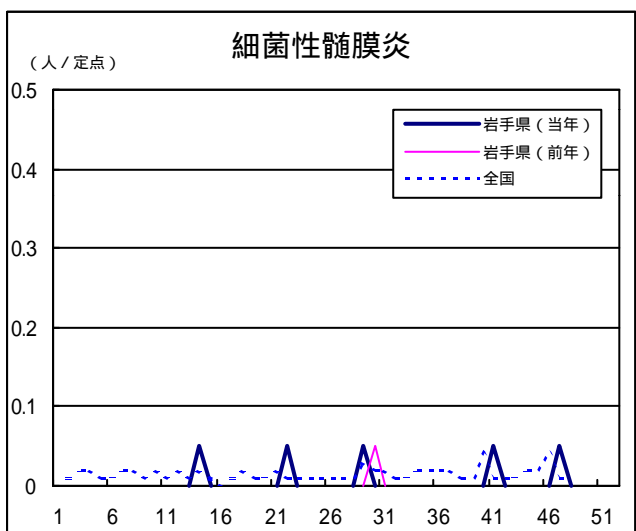
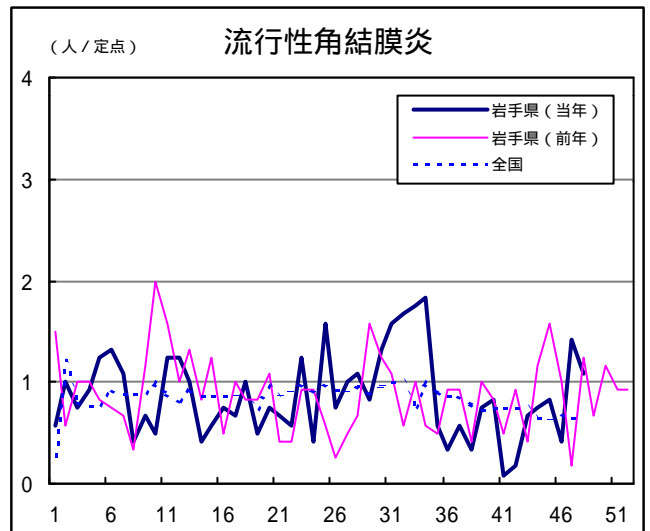
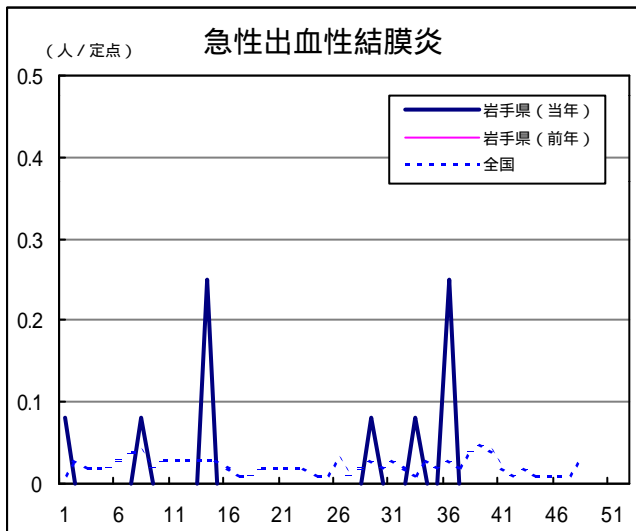
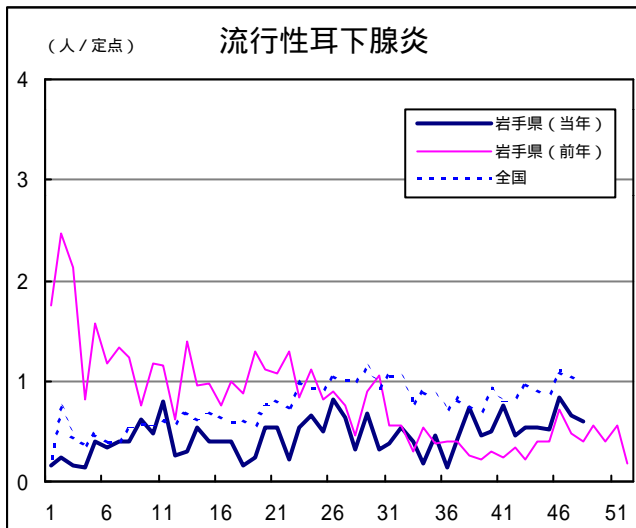
読者の皆様からのご質問にはこの欄でお答えします。

医療機関からの情報や読者の皆様からのご質問は下記の宛先までお寄せください。  
岩手県結核・感染症情報センター（岩手県環境保健研究センター保健科学部内）  
〒020-0852 岩手県盛岡市飯岡新田1-36-1  
TEL:019-656-5669（直通） FAX:019-656-5667  
E-mail: CC0019@pref.iwate.jp

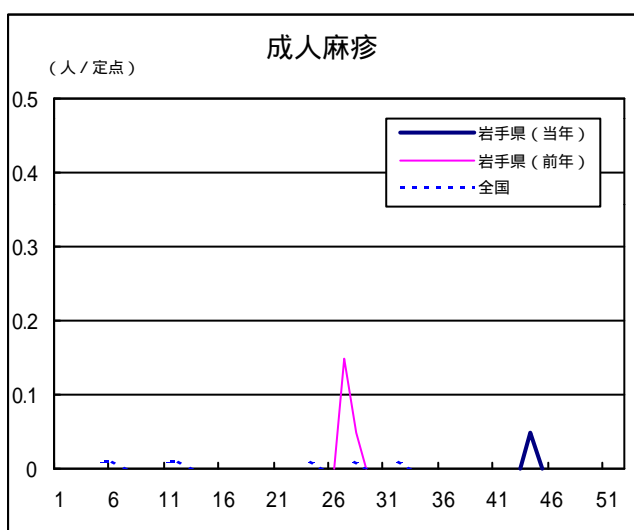
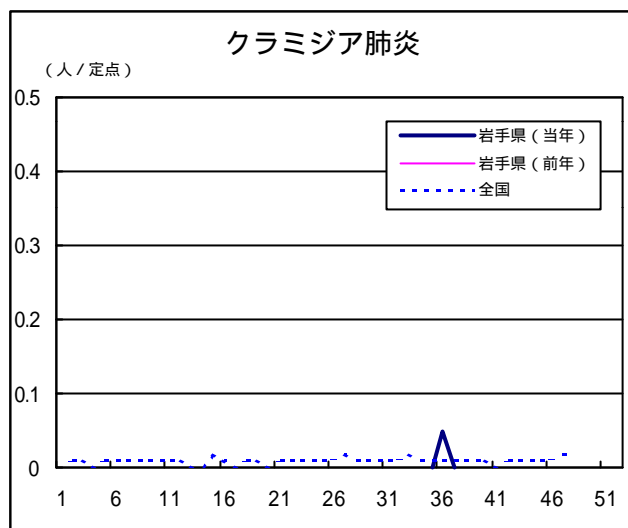
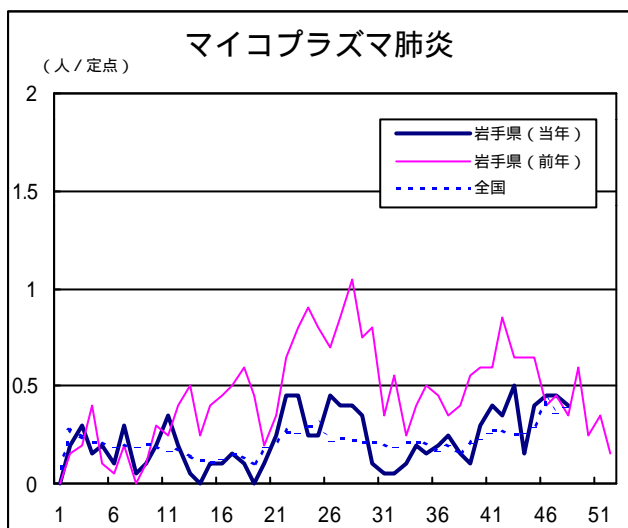
疾病別グラフ（定点あたり患者数の推移）











定点医療機関の数

定点種別	インフルエンザ	小児科定点	眼科定点	基幹定点
岩手県	62	38	12	20
盛岡	17	11	3	5
花巻	5	3	1	2
北上	5	3	1	2
水沢	7	4	1	2
一関	7	4	1	2
大船渡	5	3	1	1
釜石	5	3	1	2
宮古	5	3	1	1
久慈	3	2	1	1
二戸	3	2	1	2

岩手の感染症情報を毎週メールでお届けする  
**「岩手県感染症情報ウィークリーマガジン」**を配信しています。  
 配信の登録は以下のURLからお願いします。  
<http://www.pref.iwate.jp/~hp1353/kansen/mailmagazine.html>

岩手県感染症週報 平成16年第48週 平成16年12月3日発行  
 監修：岩手県結核・感染症発生動向調査委員会  
 発行：岩手県環境保健研究センター  
 岩手県保健福祉部保健衛生課  
 事務局：岩手県結核・感染症情報センター  
 （岩手県環境保健研究センター保健科学部内）  
 〒020-0852 岩手県盛岡市飯岡新田1-36-1  
 TEL:019-656-5669（直通） FAX:019-656-5667  
 E-mail: CC0019@pref.iwate.jp  
 URL: <http://www.pref.iwate.jp/~hp1353/kansen/>  
 <岩手県結核・感染症情報センター>  
<http://www.pref.iwate.jp/~hp0360/>  
 <岩手県保健福祉部保健衛生課>