

岩手県感染症週報

平成16年第22週（5月24日～5月30日）

岩手県結核 感染症情報センター

第22週の概要

1類感染症

3類感染症

4類感染症

5類感染症

（全数把握対象疾患）

患者発生
の報告はあ
りませんでした。

2類感染症

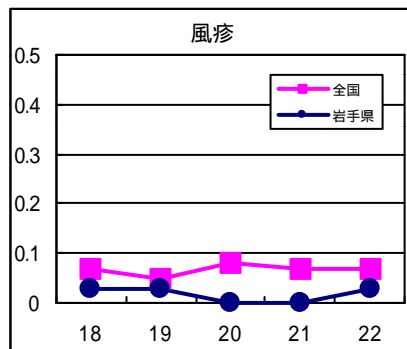
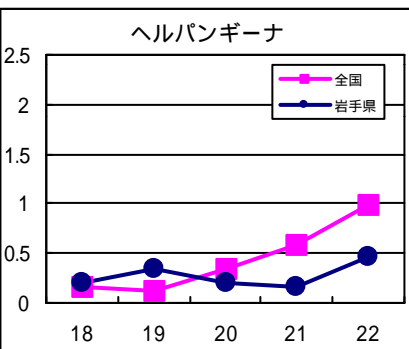
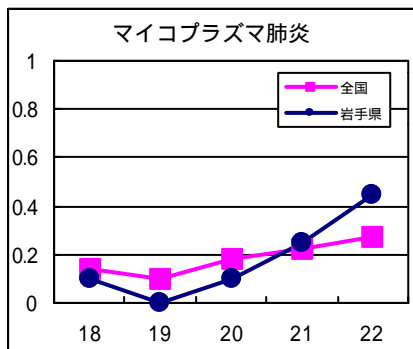
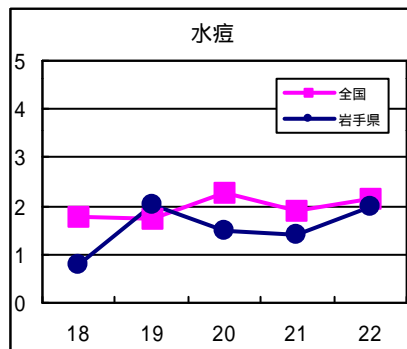
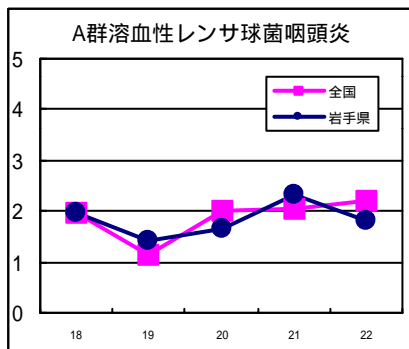
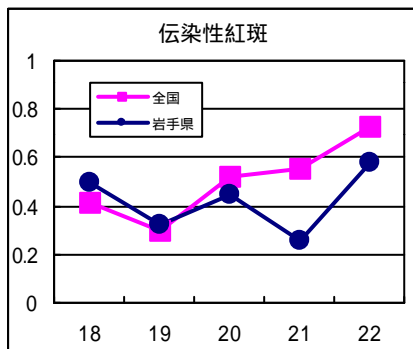
・細菌性赤痢の患者発生
の報告が1例ありまし
た。海外旅行での食物
からの感染が疑われ
ています。

5類感染症（定点把握対象疾患）

- ・伝染性紅斑は盛岡地区で患者数が多い状態が続いていますが、この週には水沢地区でも患者数が増加しています。伝染性紅斑は、両頬がリンゴのように赤くなることから「リンゴ病」とも言われますが、頬が赤くなる7～10日前に微熱やカゼ様の症状が現れ、この時期にもっとも多く病原ウイルスが排出されます。頬に発疹ができる時期には感染力はほとんど無くなっているため、実際的な二次感染予防策はありません。
- ・溶レン菌咽頭炎は、北上地区で依然として警報値（定点あたり患者数4.0人）を超えています。他の地区では前週より患者数は減少しています。
- ・水痘は全般的に増加傾向にあり、この週には大船渡地区で注意報値（定点あたり患者数4.0人）を超えています。
- ・マイコプラズマ肺炎の報告が増加しています。

最近の注目疾患（定点あたり患者数の過去5週の動き）

（疾患によって目盛りのスケールが違うことに注意）



定点把握対象疾患（過去5週の動き）

（定点あたり患者数）

疾病名	地域	週					流行傾向	
		18	19	20	21	22		
インフルエンザ	岩手県	0	0.03	0	0.02	0	→	
	全国	0.22	0.1	0.1	0.05	0.04		
咽頭結膜熱	岩手県	0.03	0	0.03	0.05	0.03	→	
	全国	0.36	0.26	0.39	0.43	0.56		
A群溶血性レンサ球菌咽頭炎	岩手県	1.97	1.42	1.66	2.32	1.82	→	
	全国	1.97	1.13	2.02	2.04	2.19		
感染性胃腸炎	岩手県	2.53	2.18	3.18	3.13	2.47	→	
	全国	6.25	4.13	5.75	5.44	5.44		
水痘	岩手県	0.79	2.03	1.47	1.39	1.97	→	
	全国	1.79	1.74	2.28	1.89	2.15		
手足口病	岩手県	0.03	0	0	0.05	0.05	→	
	全国	0.11	0.08	0.13	0.21	0.28		
伝染性紅斑	岩手県	0.5	0.32	0.45	0.26	0.58	↗	
	全国	0.41	0.3	0.52	0.55	0.73		
突発性発疹	岩手県	0.24	0.29	0.61	0.5	0.37	→	
	全国	0.65	0.44	0.73	0.78	0.8		
百日咳	岩手県	0.05	0	0.05	0.03	0	→	
	全国	0.02	0.01	0.02	0.02	0.01		
風疹	岩手県	0.03	0.03	0	0	0.03	→	
	全国	0.07	0.05	0.08	0.07	0.07		
ヘルパンギーナ	岩手県	0.21	0.34	0.21	0.16	0.47	↗	
	全国	0.16	0.13	0.34	0.59	0.98		
麻疹（成人麻疹を除く）	岩手県	0	0	0	0.03	0	→	
	全国	0.02	0.02	0.02	0.02	0.02		
流行性耳下腺炎	岩手県	0.16	0.24	0.53	0.53	0.21	→	
	全国	0.61	0.55	0.75	0.82	0.74		
急性出血性結膜炎	岩手県	0	0	0	0	0	→	
	全国	0.01	0.02	0.02	0.02	0.02		
流行性角結膜炎	岩手県	1	0.5	0.75	0.67	0.58	→	
	全国	0.91	0.73	0.96	0.86	0.91		
RSウイルス感染症（患者報告数）	岩手県	1	0	0	0	0	→	
	全国	38	17		0	0		
細菌性髄膜炎	岩手県	0	0	0	0	0.05	→	
	全国	0.02	0.01	0.01	0.02	0.01		
無菌性髄膜炎	岩手県	0	0	0	0	0	→	
	全国	0.02	0.01	0.03	0.02	0.03		
マイコプラズマ肺炎	岩手県	0.1	0	0.1	0.25	0.45	↗	
	全国	0.14	0.1	0.18	0.22	0.27		
クラミジア肺炎（オウム病を除く）	岩手県	0	0	0	0	0	→	
	全国	0.01	0.01	0	0.01	0.01		
成人麻疹	岩手県	0	0	0	0	0	→	
	全国	0	0	0	0	0		

【流行傾向の見方】

- 無印 : ほとんど患者が発生していません
- : 患者が発生しています
- ↗ : 警報値を超えた地区が1～2地区あります
- ↘ : 多くの地区で警報値を超えています

全数把握対象疾患（過去5週の動き）									(患者発生数)	
分類	疾病名	岩手県					全国			
		(週) 18	19	20	21	22	累計	22	累計	
一類 感染症	エボラ出血熱	0	0	0	0	0	0	0	0	
	クリミア・コンゴ出血熱	0	0	0	0	0	0	0	0	
	ペスト	0	0	0	0	0	0	0	0	
	マールブルグ病	0	0	0	0	0	0	0	0	
	ラッサ熱	0	0	0	0	0	0	0	0	
二類 感染症	コレラ	0	0	0	0	0	0	0	8	
	細菌性赤痢	1	0	0	0	1	3	6	188	
	腸チフス	0	0	0	0	0	0	1	27	
	パラチフス	0	0	0	0	0	0	3	32	
	急性灰白髄炎	0	0	0	0	0	0	0	0	
	ジフテリア	0	0	0	0	0	0	0	0	
三類	腸管出血性大腸菌感染症	0	0	2	0	0	2	97	480	
四類 感染症	アメーバ赤痢	0	0	0	0	0	0	10	224	
	エキノкокクス症	0	0	0	0	0	0	0	14	
	黄熱	0	0	0	0	0	0	0	0	
	オウム病	0	0	0	0	0	0	4	22	
	回帰熱	0	0	0	0	0	0	0	0	
	急性ウイルス性肝炎	0	0	0	0	0	0	4	115	
	Q熱	0	0	0	0	0	0	0	2	
	狂犬病	0	0	0	0	0	0	0	0	
	クリプトスポリジウム症	0	0	0	0	0	0	1	4	
	クロイツフェルト・ヤコブ病	0	0	0	0	0	1	0	66	
	劇症型溶血性レンサ球菌感染症	0	0	0	0	0	0	2	30	
	後天性免疫不全症候群	0	0	0	0	0	0	11	404	
	コクシジオイデス症	0	0	0	0	0	0	0	1	
	ジアルジア症	0	0	0	0	0	2	0	28	
	腎症候性出血熱	0	0	0	0	0	0	0	0	
	髄膜炎菌性髄膜炎	0	0	0	0	0	0	0	12	
	先天性風疹症候群	0	0	0	0	0	0	0	3	
	炭疽	0	0	0	0	0	0	0	0	
	ツツガムシ病	0	0	0	0	0	0	3	75	
	デング熱	0	0	0	0	0	0	0	6	
	日本紅斑熱	0	0	0	0	0	0	2	6	
	日本脳炎	0	0	0	0	0	0	0	1	
	乳児ボツリヌス症	0	0	0	0	0	0	0	0	
	梅毒	0	0	0	0	0	0	3	182	
	破傷風	0	0	1	0	0	1	0	27	
	バンコマイシン耐性腸球菌感染症	0	0	0	0	0	0	0	21	
	ハンタウイルス肺症候群	0	0	0	0	0	0	0	0	
	Bウイルス病	0	0	0	0	0	0	0	0	
	ブルセラ症	0	0	0	0	0	0	0	0	
	発疹チフス	0	0	0	0	0	0	0	0	
	マラリア	0	0	0	0	0	0	2	22	
ライム病	0	0	0	0	0	0	1	2		
レジオネラ症	0	0	0	0	0	0	6	42		
ウエストナイル熱	0	0	0	0	0	0	0	0		

昨年11月5日に感染症法が改正されたことに伴い、調査対象疾患が一部改正されましたが、本週報では当面の間、改正前の分類による情報をお届けしております。
できるだけ早い時期に、新しい分類による情報をお届けできるよう準備していますので、ご了承ください。

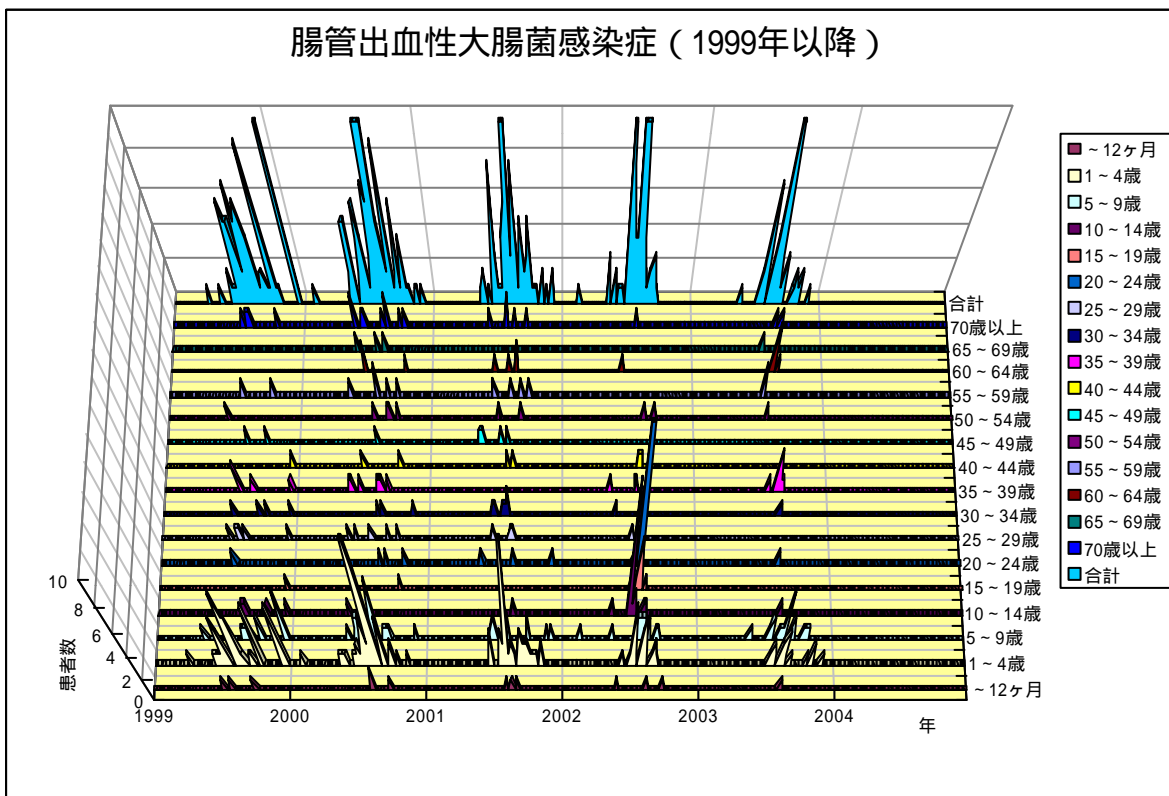
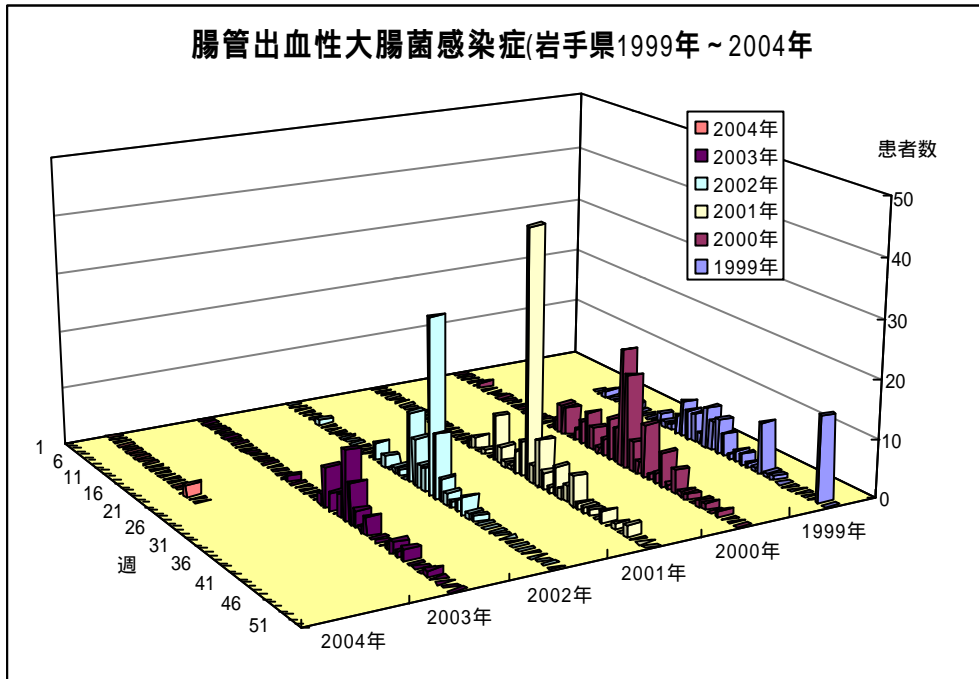
今注目の感染症

腸管出血性大腸菌感染症

県内では第20週（5/10～5/16）に、今シーズン初めて腸管出血性大腸菌感染症の患者発生の報告がありました。本県ではこれまで、毎年数十名から百名程度の患者発生の報告があります。患者の年齢層、幼児の割合が比較的多く、家族内感染や保育所・幼稚園などでの集団感染事例もしばしば報告されています。

食品由来の感染事例も多く、これからの季節、食品は十分に加熱することが大切です。

また、腸管出血性大腸菌は少ない菌量でも感染が成立するため、いったん患者が発生した場合には徹底した手洗いや消毒など、二次感染防止対策が重要です。



病原体検出情報

- ・ 感染性胃腸炎の患者の便からノロウイルス遺伝子型IIを1例検出しました。

集団感染情報

この週には集団感染情報はありません。

医療機関からの情報

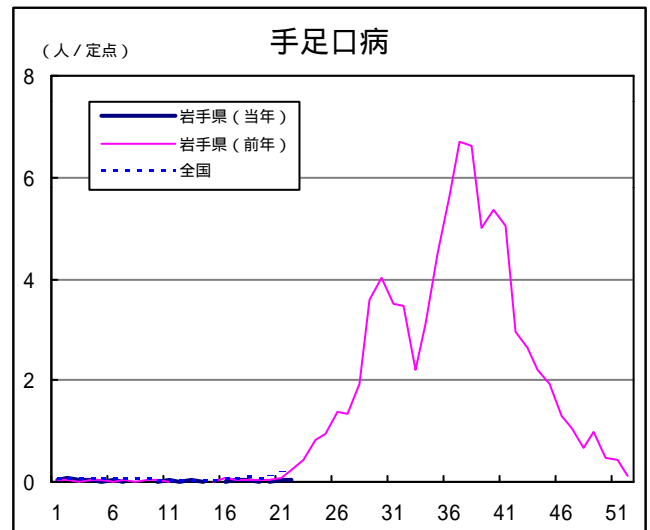
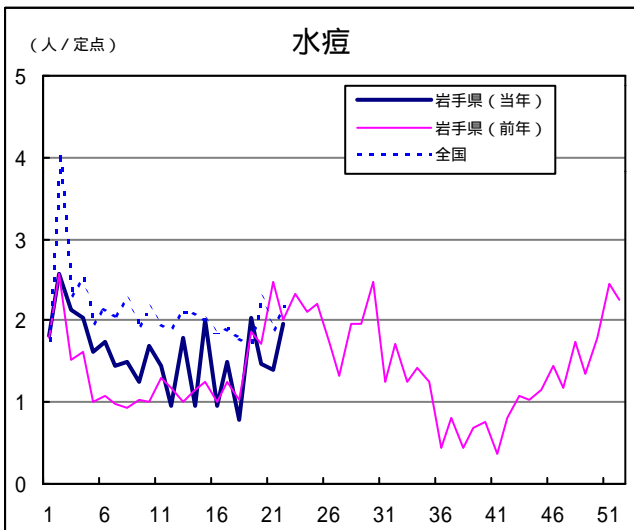
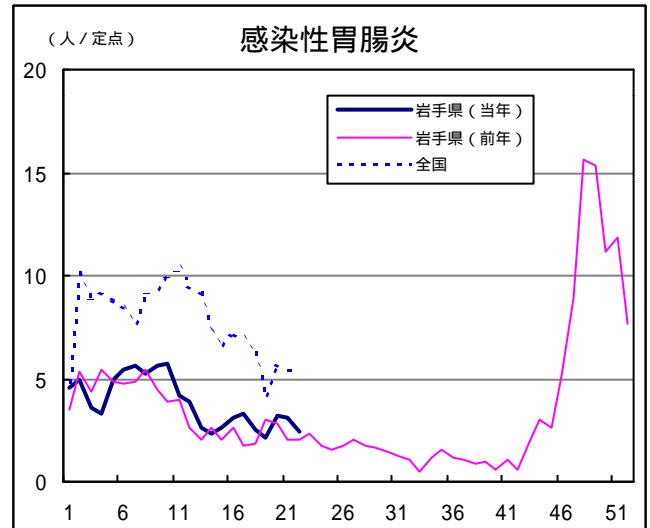
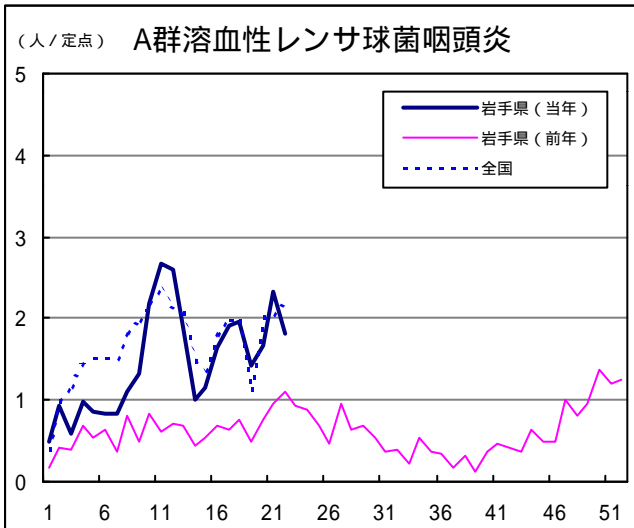
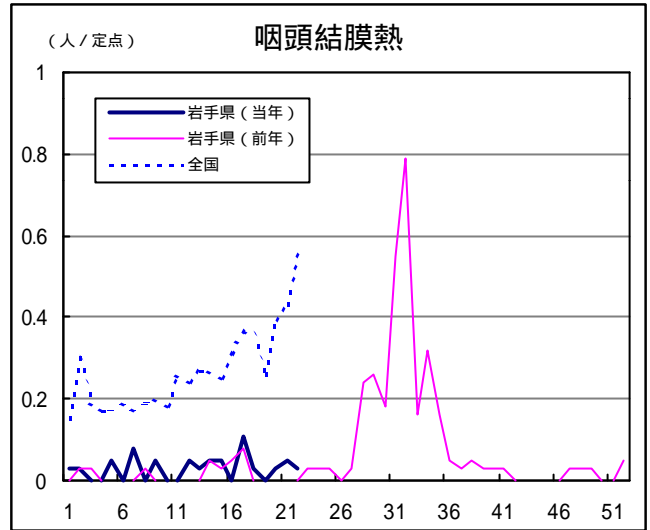
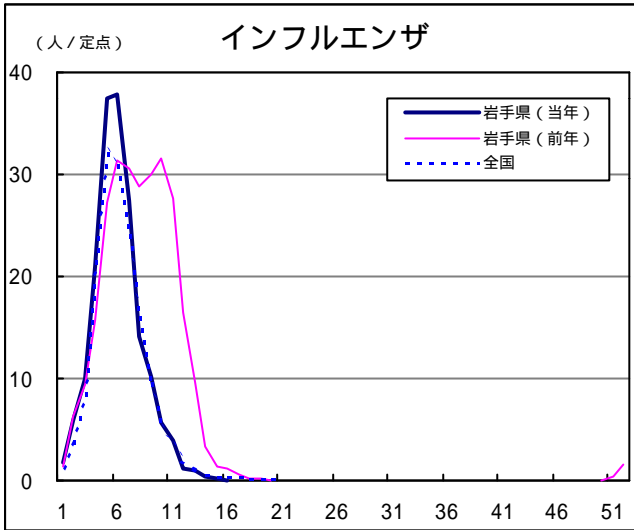
この週には医療機関からの情報はありません。

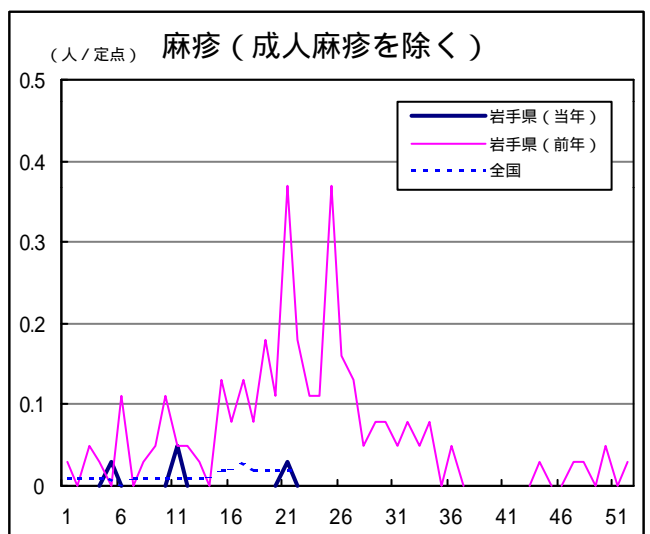
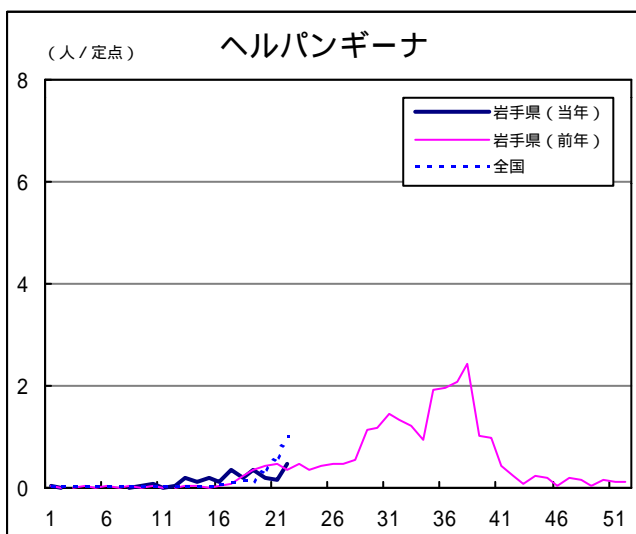
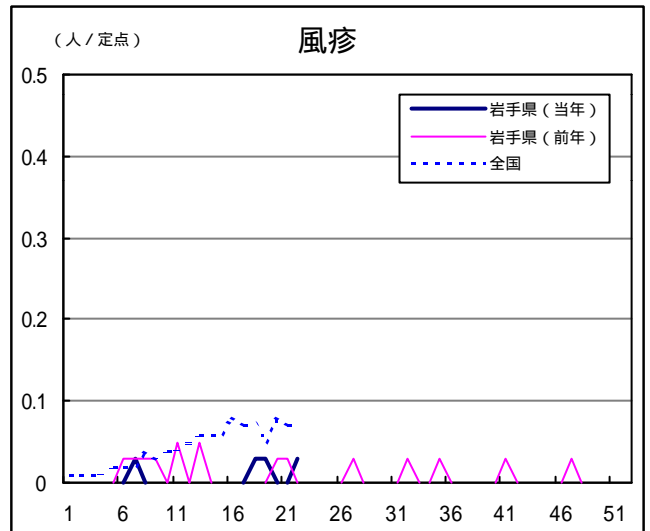
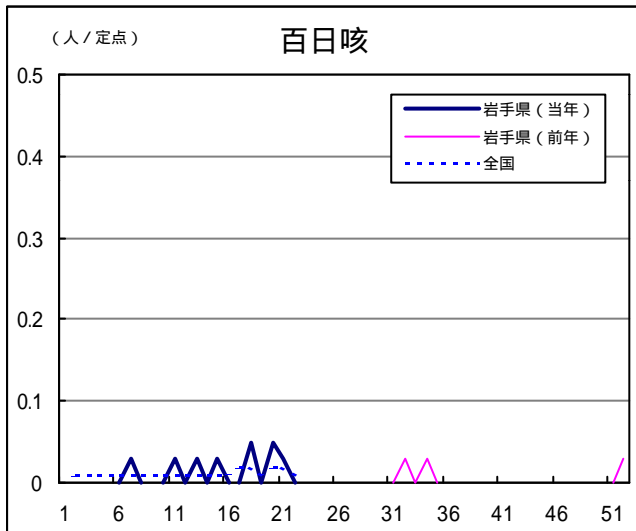
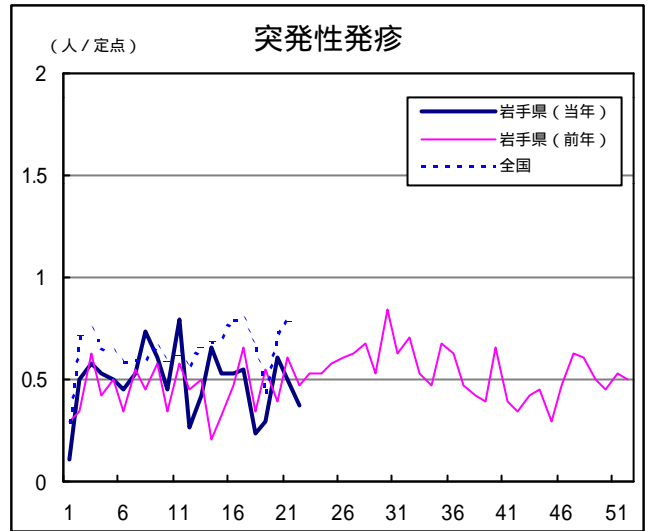
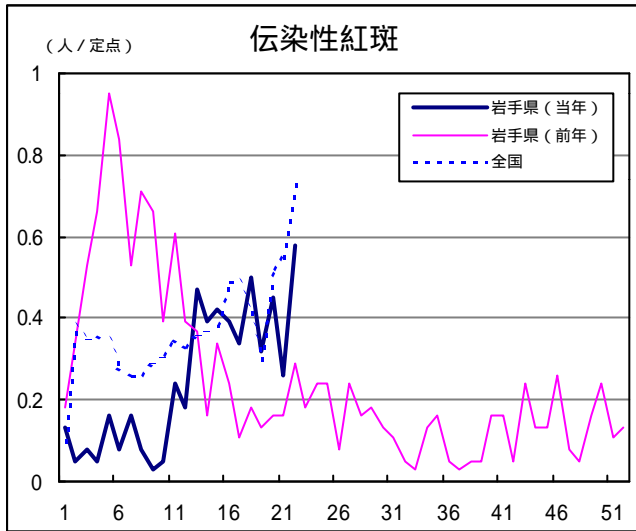
Q & A

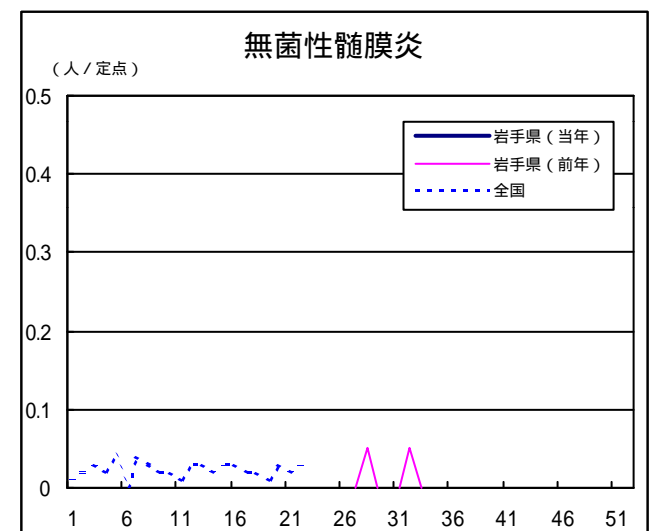
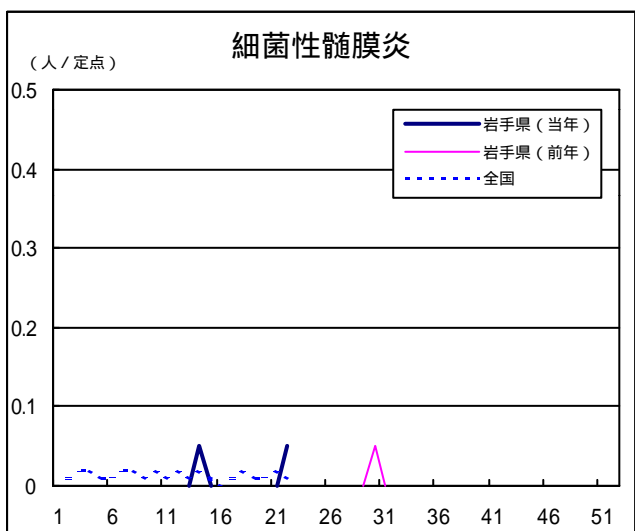
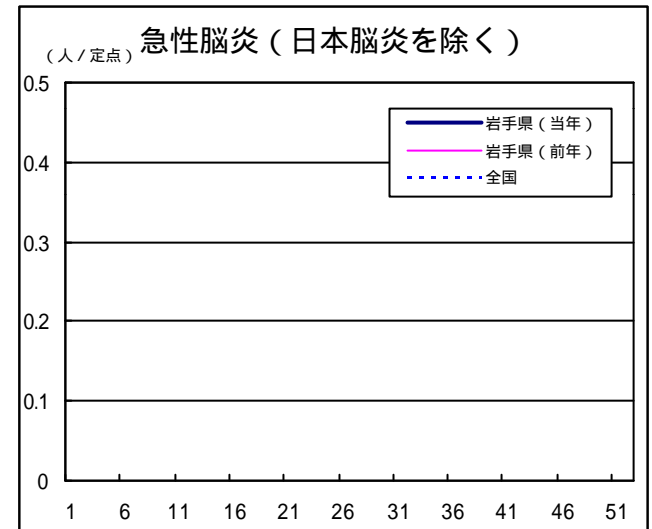
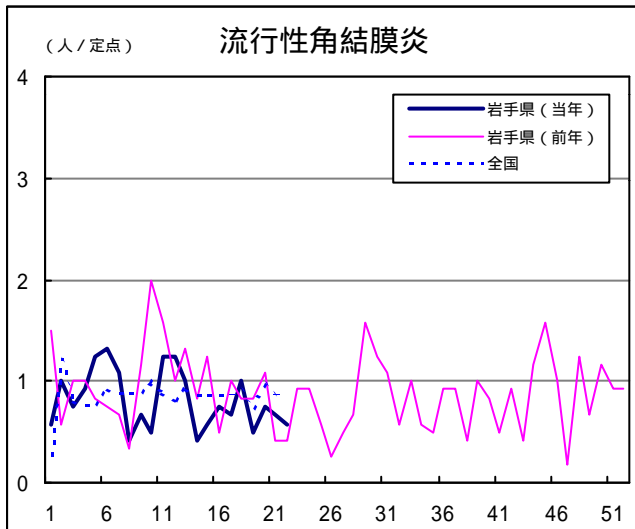
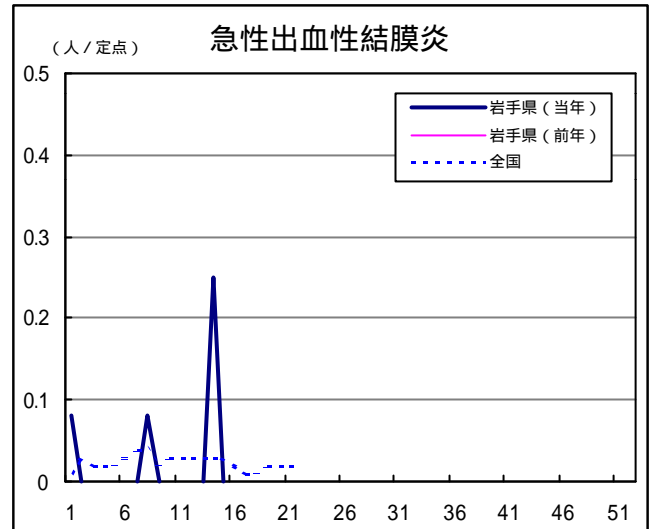
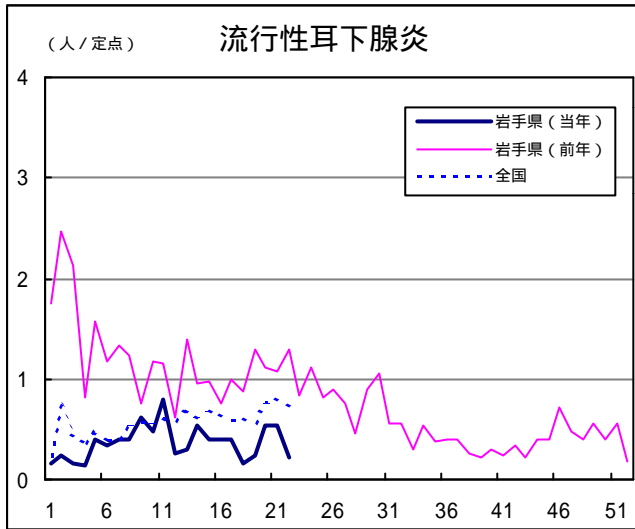
読者の皆様からのご質問にはこの欄でお答えします。

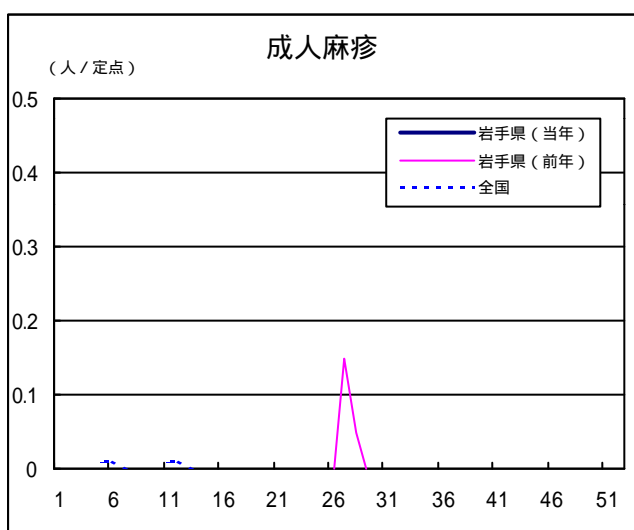
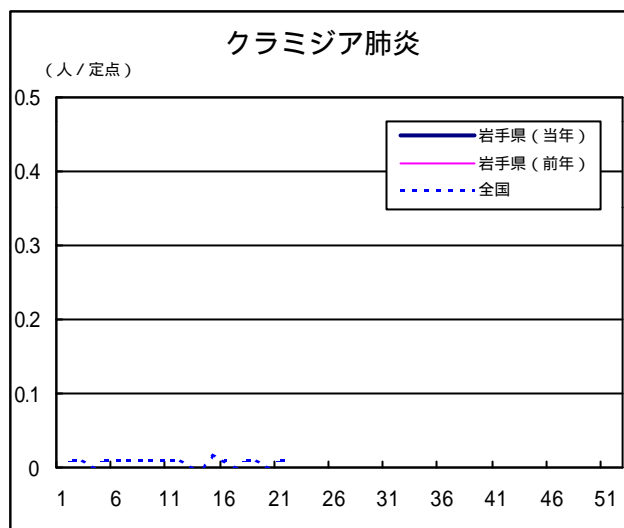
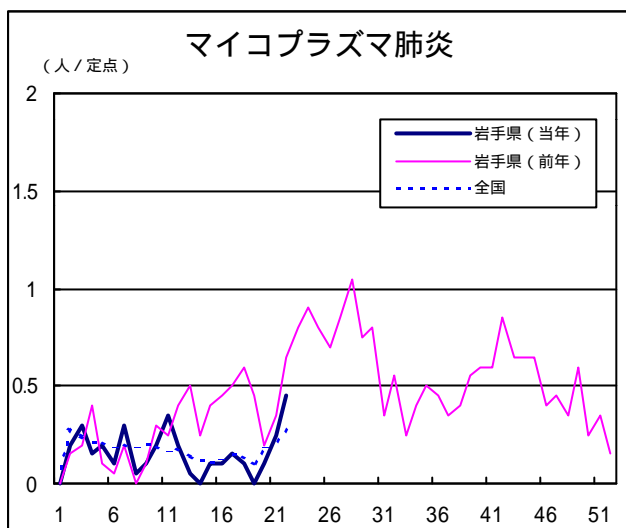
医療機関からの情報や読者の皆様からのご質問は下記の宛先までお寄せください。
岩手県結核・感染症情報センター（岩手県環境保健研究センター保健科学部内）
〒020-0852 岩手県盛岡市飯岡新田1-36-1
TEL:019-656-5669（直通） FAX:019-656-5667
E-mail : CC0019@pref.iwate.jp

疾病別グラフ（定点あたり患者数の推移）









定点医療機関の数

地区	インフルエンザ	小児科定点	眼科定点	基幹定点
岩手県	62	38	12	20
盛岡	17	11	3	5
花巻	5	3	1	2
北上	5	3	1	2
水沢	7	4	1	2
一関	7	4	1	2
大船渡	5	3	1	1
釜石	5	3	1	2
宮古	5	3	1	1
久慈	3	2	1	1
二戸	3	2	1	2

岩手の感染症情報を毎週メールでお届けする
「岩手県感染症情報ウィークリーマガジン」を配信しています。
 配信の登録は以下のURLからお願いします。
<http://www.pref.iwate.jp/~hp1353/kansen/mailmagazine.html>

岩手県感染症週報 平成16年第22週 平成16年6月4日発行
 監修：岩手県結核・感染症発生動向調査委員会
 発行：岩手県環境保健研究センター
 岩手県保健福祉部保健衛生課
 事務局：岩手県結核・感染症情報センター
 (岩手県環境保健研究センター保健科学部内)
 〒020-0852 岩手県盛岡市飯岡新田1-36-1
 TEL:019-656-5669 (直通) FAX:019-656-5667
 E-mail: CC0019@pref.iwate.jp
 URL: <http://www.pref.iwate.jp/~hp1353/kansen/>
 <岩手県結核・感染症情報センター>
<http://www.pref.iwate.jp/~hp0360/>
 <岩手県保健福祉部保健衛生課>