

岩手県感染症週報

平成16年第21週（5月17日～5月23日）

岩手県結核 感染症情報センター

第21週の概要

- | | | | |
|-------|---------------------|--------------------|--------------------|
| 1類感染症 | } 患者発生の報告はありませんでした。 | 4類感染症 | ・患者発生の報告はありませんでした。 |
| 2類感染症 | | 5類感染症（全数把握対象疾患） | |
| 3類感染症 | | ・患者発生の報告はありませんでした。 | |

5類感染症（定点把握対象疾患）

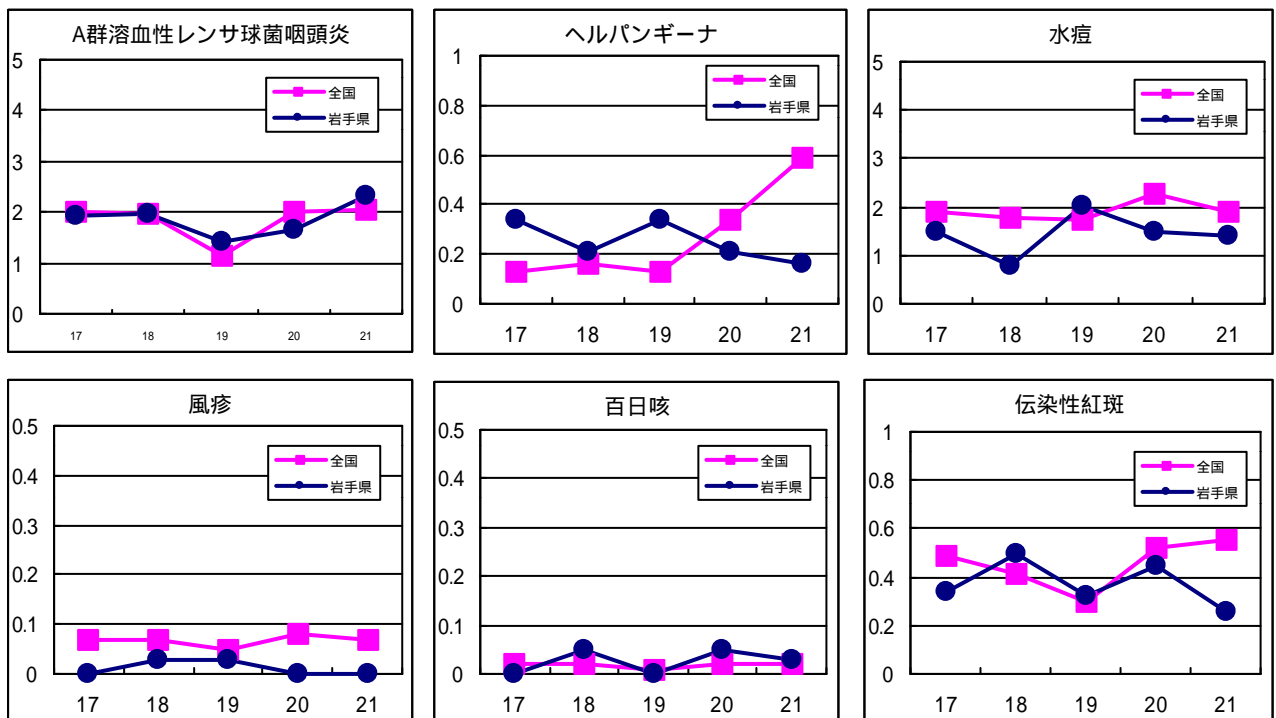
- ・溶レン菌咽頭炎は、ゴールデンウィーク後から三たび上昇傾向にあり、今シーズンの患者発生数は、感染症発生動向調査が始まった昭和56年以来最大規模となる模様です。患者は4～6歳の年齢層が最も多くなっています。感染経路は患者との接触によるものがほとんどであるため、感染の予防には家庭や幼稚園・小学校などで十分にうがい・手洗いを行うことが必要です。環境保健研究センターの病原体検査では、同時期に複数の型の溶レン菌が分離検出されています。
- ・百日咳と麻疹は、それぞれ1名ずつの患者発生の報告がありました。

ツツガムシ病にご注意ください！

全国的にツツガムシ病の患者が増加してきています。山菜採りや野外作業などで山林・野原などに立ち入る場合には、ツツガムシに刺されないよう長袖、長ズボン、手袋などを着用し、素肌の露出を避けることが大切です。

最近の注目疾患（定点あたり患者数の過去5週の動き）

（疾患によって目盛りのスケールが違うことに注意）



定点把握対象疾患（過去5週の動き）

（定点あたり患者数）

疾病名	地域	週					流行傾向	
		17	18	19	20	21		
インフルエンザ	岩手県	0.03	0	0.03	0	0.02	→	
	全国	0.31	0.22	0.1	0.1	0.05		
咽頭結膜熱	岩手県	0.11	0.03	0	0.03	0.05	→	
	全国	0.37	0.36	0.26	0.39	0.43		
A群溶血性レンサ球菌咽頭炎	岩手県	1.92	1.97	1.42	1.66	2.32	↗	
	全国	1.99	1.97	1.13	2.02	2.04		
感染性胃腸炎	岩手県	3.34	2.53	2.18	3.18	3.13	→	
	全国	6.95	6.25	4.13	5.75	5.44		
水痘	岩手県	1.5	0.79	2.03	1.47	1.39	→	
	全国	1.92	1.79	1.74	2.28	1.89		
手足口病	岩手県	0.03	0.03	0	0	0.05	→	
	全国	0.09	0.11	0.08	0.13	0.21		
伝染性紅斑	岩手県	0.34	0.5	0.32	0.45	0.26	→	
	全国	0.49	0.41	0.3	0.52	0.55		
突発性発疹	岩手県	0.55	0.24	0.29	0.61	0.5	→	
	全国	0.79	0.65	0.44	0.73	0.78		
百日咳	岩手県	0	0.05	0	0.05	0.03	→	
	全国	0.02	0.02	0.01	0.02	0.02		
風疹	岩手県	0	0.03	0.03	0	0	→	
	全国	0.07	0.07	0.05	0.08	0.07		
ヘルパンギーナ	岩手県	0.34	0.21	0.34	0.21	0.16	→	
	全国	0.13	0.16	0.13	0.34	0.59		
麻疹（成人麻疹を除く）	岩手県	0	0	0	0	0.03	→	
	全国	0.03	0.02	0.02	0.02	0.02		
流行性耳下腺炎	岩手県	0.39	0.16	0.24	0.53	0.53	→	
	全国	0.59	0.61	0.55	0.75	0.82		
急性出血性結膜炎	岩手県	0	0	0	0	0	→	
	全国	0.01	0.01	0.02	0.02	0.02		
流行性角結膜炎	岩手県	0.67	1	0.5	0.75	0.67	→	
	全国	0.87	0.91	0.73	0.96	0.86		
RSウイルス感染症（患者報告数）	岩手県	4	1	0	0	0	→	
	全国	42	38	17		0		
細菌性髄膜炎	岩手県	0	0	0	0	0	→	
	全国	0.01	0.02	0.01	0.01	0.02		
無菌性髄膜炎	岩手県	0	0	0	0	0	→	
	全国	0.02	0.02	0.01	0.03	0.02		
マイコプラズマ肺炎	岩手県	0.15	0.1	0	0.1	0.25	→	
	全国	0.15	0.14	0.1	0.18	0.22		
クラミジア肺炎（オウム病を除く）	岩手県	0	0	0	0	0	→	
	全国	0	0.01	0.01	0	0.01		
成人麻疹	岩手県	0	0	0	0	0	→	
	全国	0	0	0	0	0		

【流行傾向の見方】

- 無印 : ほとんど患者が発生していません
- : 患者が発生しています
- ↗ : 警報値を超えた地区が1～2地区あります
- ↘ : 多くの地区で警報値を超えています

全数把握対象疾患（過去5週の動き）									(患者発生数)	
分類	疾病名	岩手県					全国			
		(週) 17	18	19	20	21	累計	21	累計	
一類 感染症	エボラ出血熱	0	0	0	0	0	0	0	0	
	クリミア・コンゴ出血熱	0	0	0	0	0	0	0	0	
	ペスト	0	0	0	0	0	0	0	0	
	マールブルグ病	0	0	0	0	0	0	0	0	
	ラッサ熱	0	0	0	0	0	0	0	0	
二類 感染症	コレラ	0	0	0	0	0	0	1	8	
	細菌性赤痢	0	1	0	0	0	2	13	180	
	腸チフス	0	0	0	0	0	0	0	26	
	パラチフス	0	0	0	0	0	0	2	29	
	急性灰白髄炎	0	0	0	0	0	0	0	0	
	ジフテリア	0	0	0	0	0	0	0	0	
三類	腸管出血性大腸菌感染症	0	0	0	2	0	2	47	378	
四類 感染症	アメーバ赤痢	0	0	0	0	0	0	4	210	
	エキノкокクス症	0	0	0	0	0	0	1	14	
	黄熱	0	0	0	0	0	0	0	0	
	オウム病	0	0	0	0	0	0	3	19	
	回帰熱	0	0	0	0	0	0	0	0	
	急性ウイルス性肝炎	0	0	0	0	0	0	6	110	
	Q熱	0	0	0	0	0	0	0	2	
	狂犬病	0	0	0	0	0	0	0	0	
	クリプトスポリジウム症	0	0	0	0	0	0	0	2	
	クロイツフェルト・ヤコブ病	0	0	0	0	0	1	2	62	
	劇症型溶血性レンサ球菌感染症	0	0	0	0	0	0	1	28	
	後天性免疫不全症候群	0	0	0	0	0	0	14	381	
	コクシジオイデス症	0	0	0	0	0	0	0	1	
	ジアルジア症	2	0	0	0	0	2	1	27	
	腎症候性出血熱	0	0	0	0	0	0	0	0	
	髄膜炎菌性髄膜炎	0	0	0	0	0	0	0	12	
	先天性風疹症候群	0	0	0	0	0	0	0	3	
	炭疽	0	0	0	0	0	0	0	0	
	ツツガムシ病	0	0	0	0	0	0	4	70	
	デング熱	0	0	0	0	0	0	0	6	
	日本紅斑熱	0	0	0	0	0	0	0	4	
	日本脳炎	0	0	0	0	0	0	0	1	
	乳児ボツリヌス症	0	0	0	0	0	0	0	0	
	梅毒	0	0	0	0	0	0	3	174	
	破傷風	0	0	0	1	0	1	1	26	
	バンコマイシン耐性腸球菌感染症	0	0	0	0	0	0	1	21	
	ハンタウイルス肺症候群	0	0	0	0	0	0	0	0	
	Bウイルス病	0	0	0	0	0	0	0	0	
	ブルセラ症	0	0	0	0	0	0	0	0	
	発疹チフス	0	0	0	0	0	0	0	0	
	マラリア	0	0	0	0	0	0	0	20	
ライム病	0	0	0	0	0	0	0	1		
レジオネラ症	0	0	0	0	0	0	0	34		
ウエストナイル熱	0	0	0	0	0	0	0	0		

昨年11月5日に感染症法が改正されたことに伴い、調査対象疾患が一部改正されましたが、本週報では当面の間、改正前の分類による情報をお届けしております。
できるだけ早い時期に、新しい分類による情報をお届けするよう準備していますので、ご了承ください。

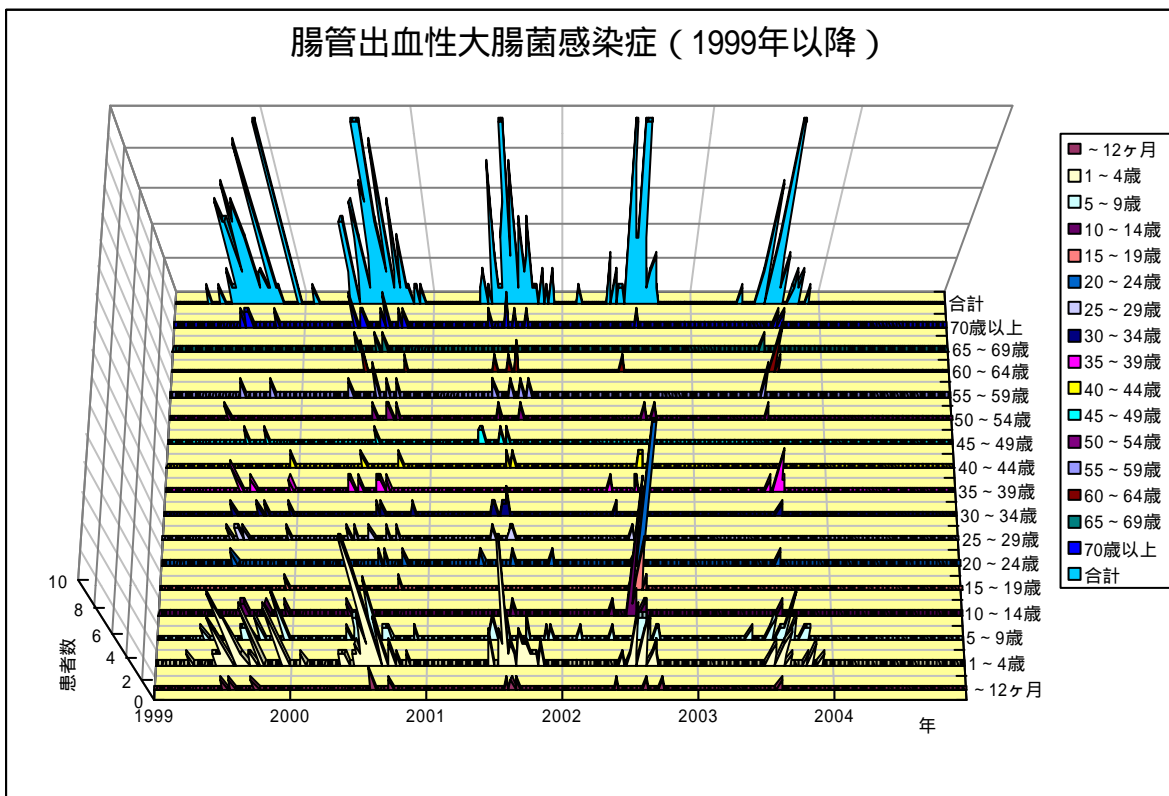
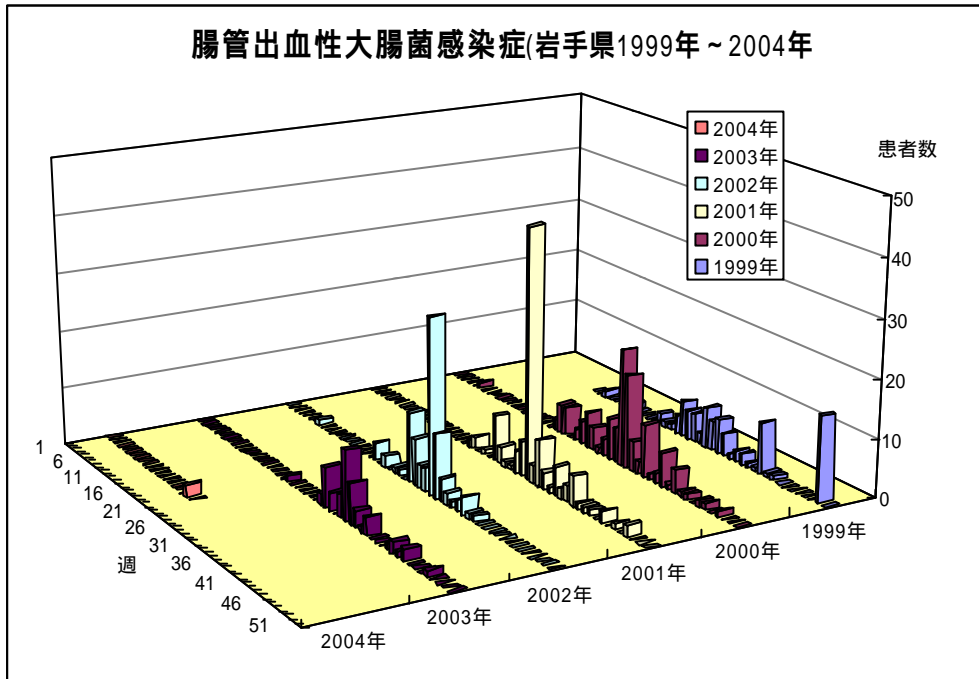
今注目の感染症

腸管出血性大腸菌感染症

県内では第20週（5/10～5/16）に、今シーズン初めて腸管出血性大腸菌感染症の患者発生の報告がありました。本県ではこれまで、毎年数十名から百名程度の患者発生の報告があります。患者の年齢層、幼児の割合が比較的多く、家族内感染や保育所・幼稚園などでの集団感染事例もしばしば報告されています。

食品由来の感染事例も多く、これからの季節、食品は十分に加熱することが大切です。

また、腸管出血性大腸菌は少ない菌量でも感染が成立するため、いったん患者が発生した場合には徹底した手洗いや消毒など、二次感染防止対策が重要です。



病原体検出情報

- ・この週に検出した病原体はありません。

集団感染情報

この週には集団感染情報はありません。

医療機関からの情報

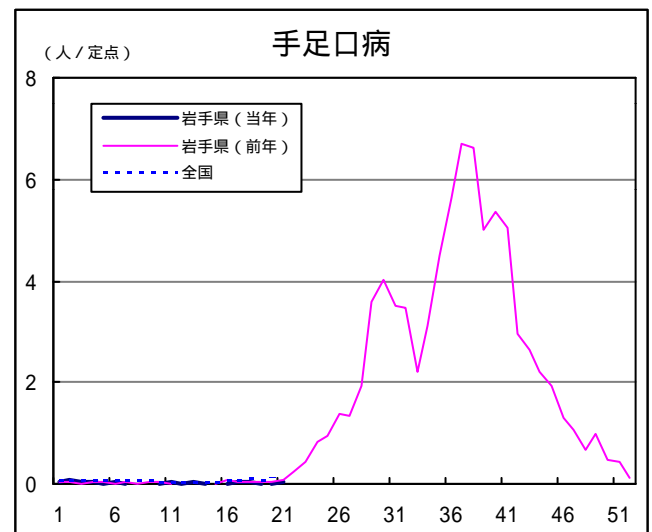
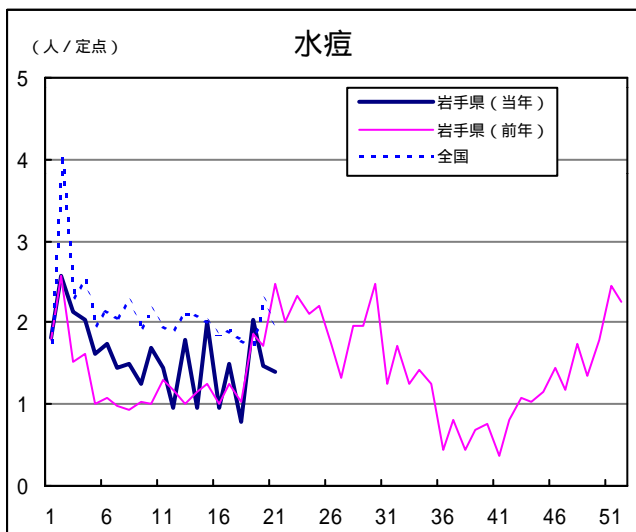
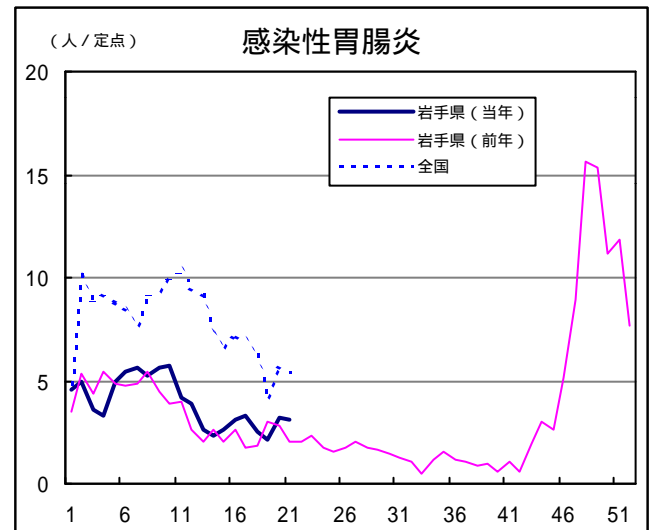
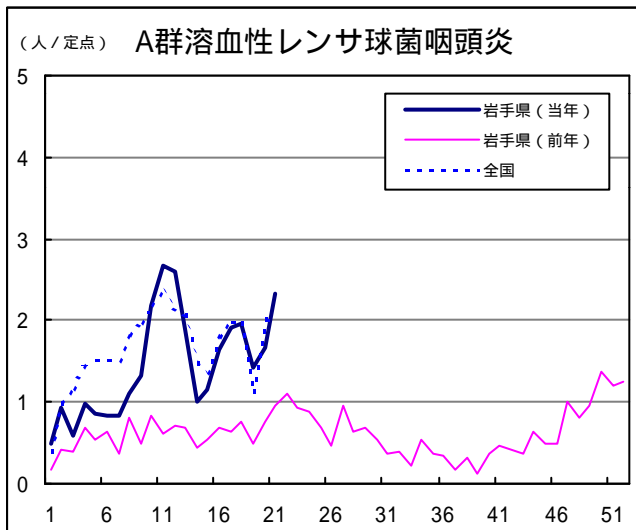
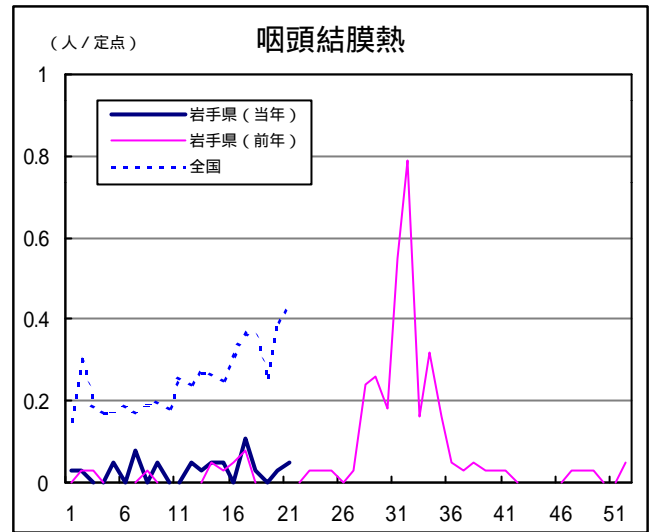
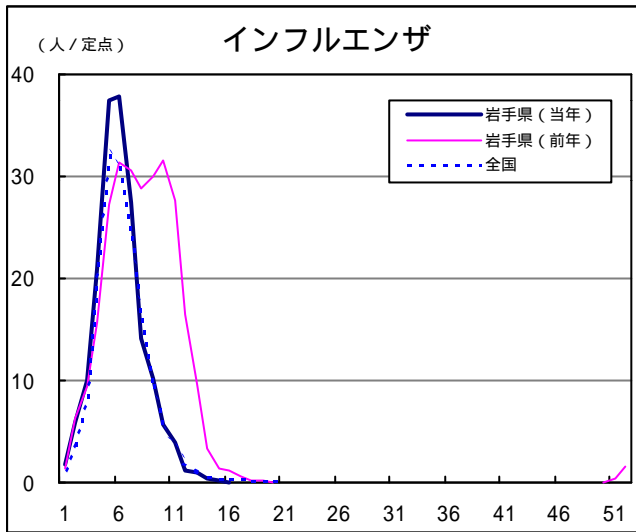
この週には医療機関からの情報はありません。

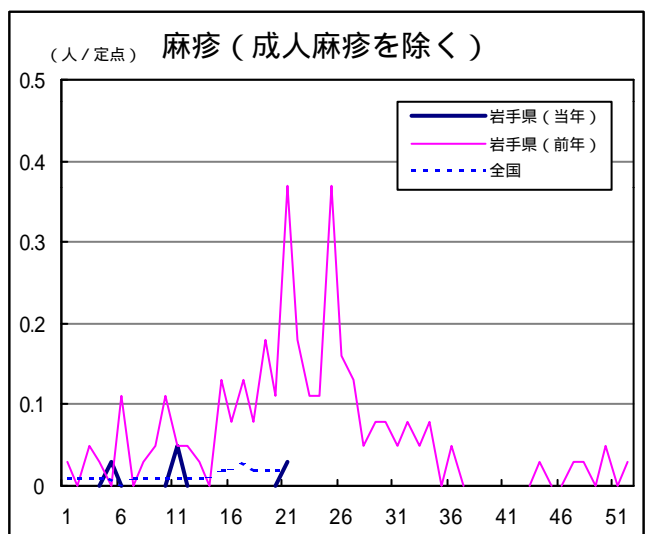
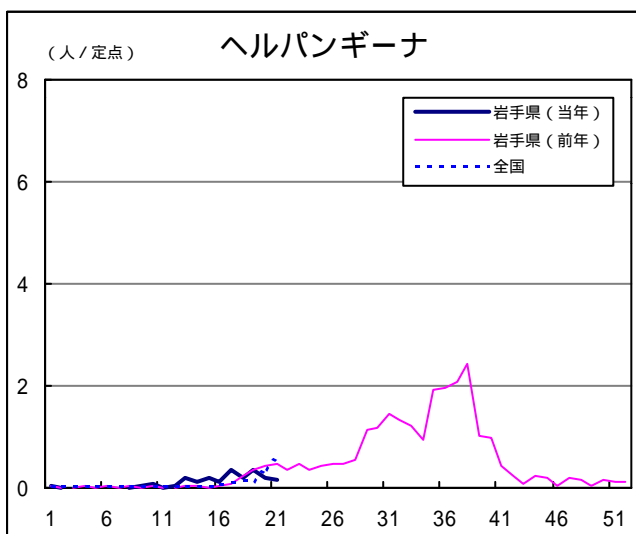
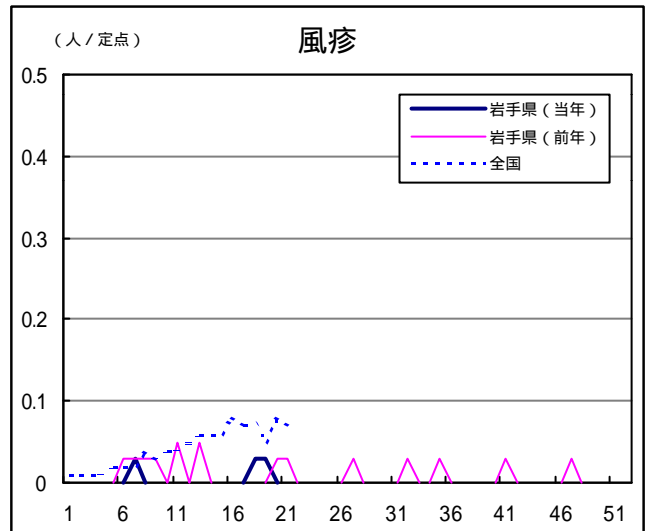
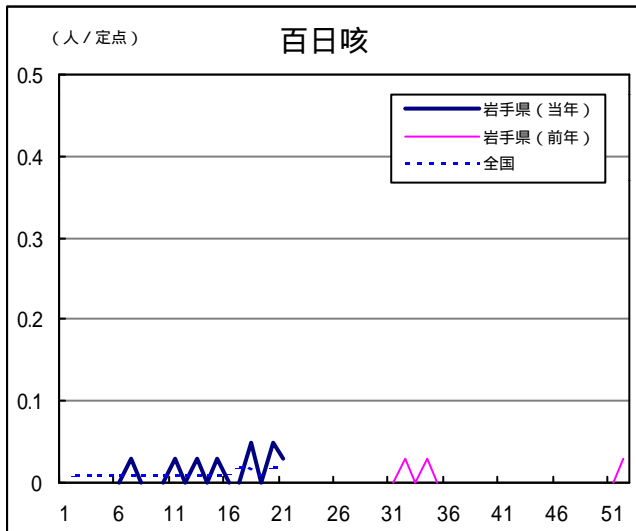
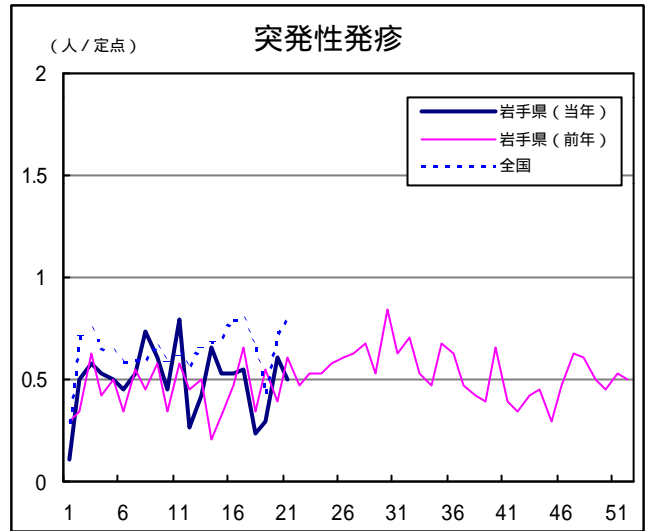
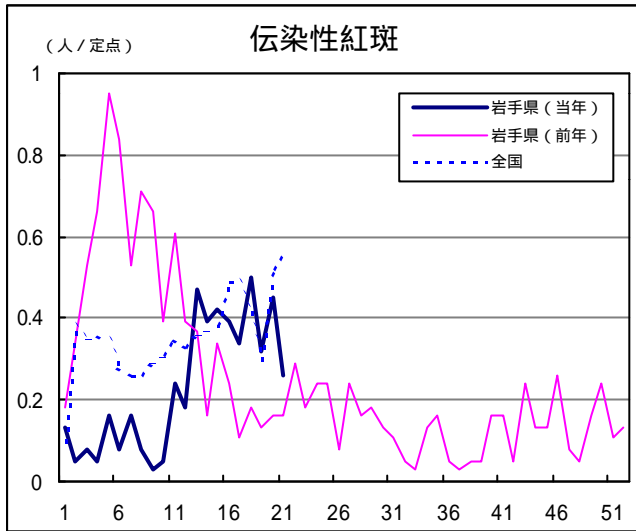
Q & A

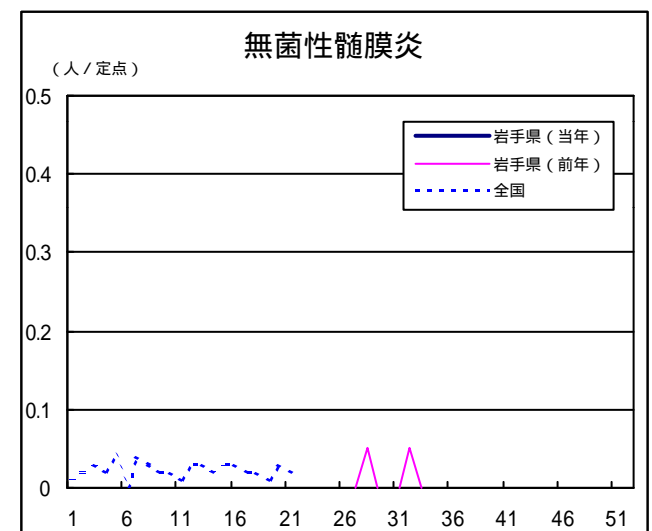
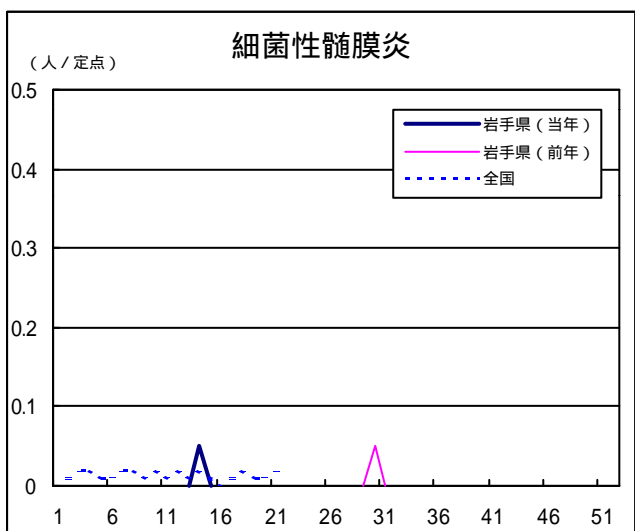
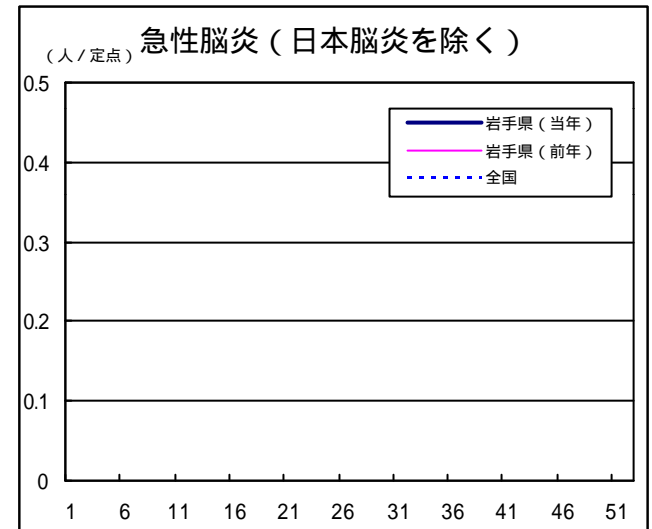
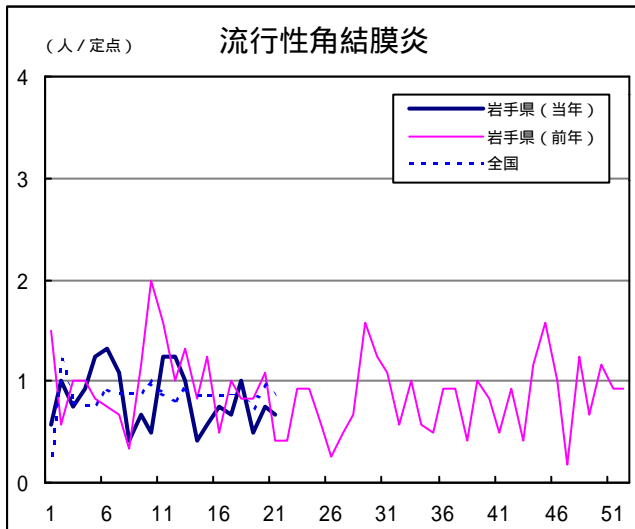
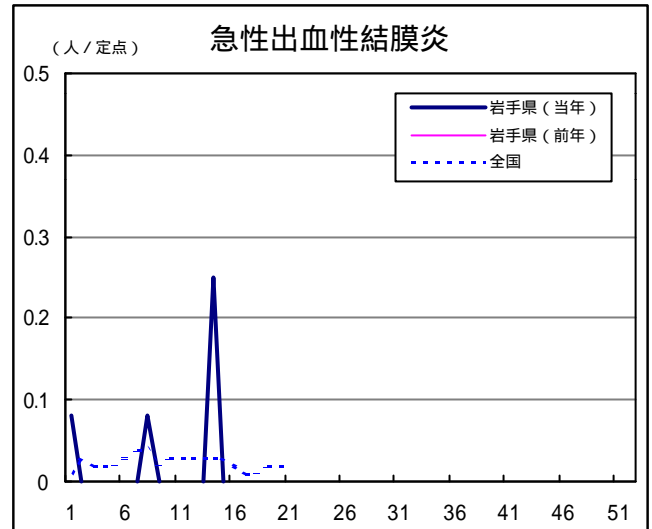
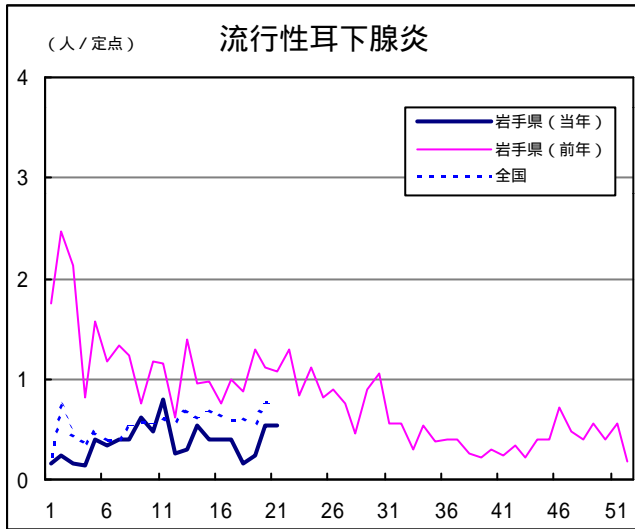
読者の皆様からのご質問にはこの欄でお答えします。

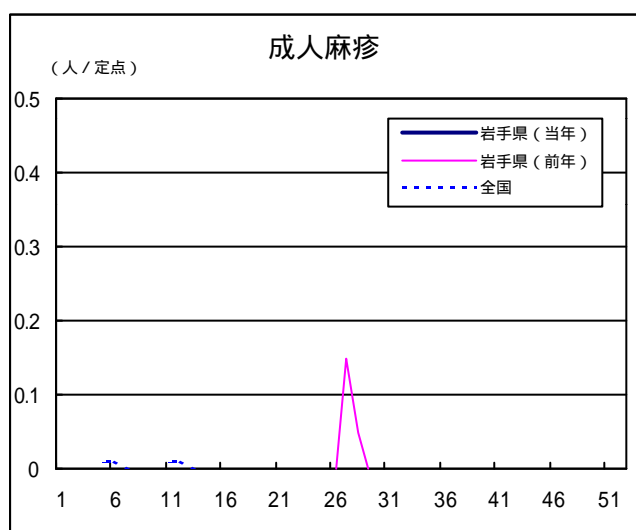
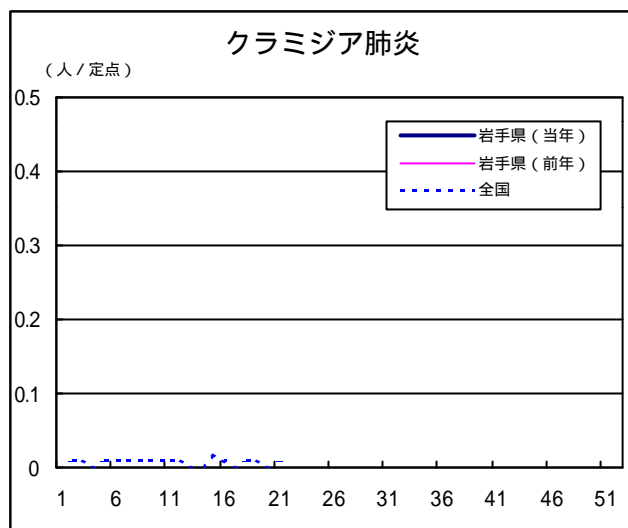
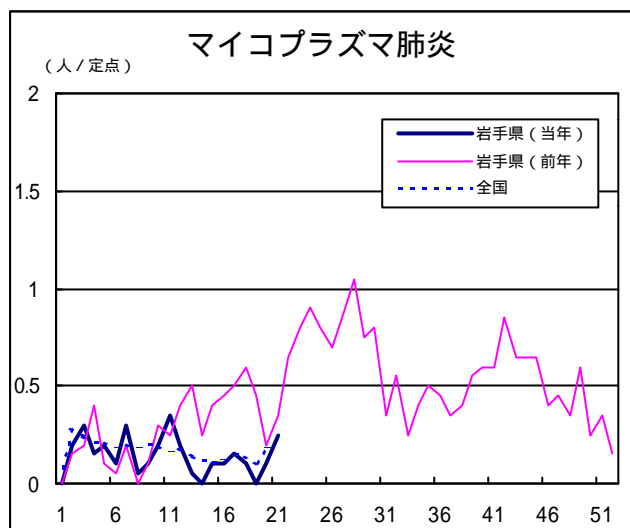
医療機関からの情報や読者の皆様からのご質問は下記の宛先までお寄せください。
岩手県結核・感染症情報センター（岩手県環境保健研究センター保健科学部内）
〒020-0852 岩手県盛岡市飯岡新田1-36-1
TEL:019-656-5669（直通） FAX:019-656-5667
E-mail : CC0019@pref.iwate.jp

疾病別グラフ（定点あたり患者数の推移）









定点医療機関の数

地区	インフルエンザ	小児科定点	眼科定点	基幹定点
岩手県	62	38	12	20
盛岡	17	11	3	5
花巻	5	3	1	2
北上	5	3	1	2
水沢	7	4	1	2
一関	7	4	1	2
大船渡	5	3	1	1
釜石	5	3	1	2
宮古	5	3	1	1
久慈	3	2	1	1
二戸	3	2	1	2

岩手の感染症情報を毎週メールでお届けする
「岩手県感染症情報ウィークリーマガジン」を配信しています。
 配信の登録は以下のURLからお願いします。
<http://www.pref.iwate.jp/~hp1353/kansen/mailmagazine.html>

岩手県感染症週報 平成16年第21週 平成16年5月28日発行
 監修：岩手県結核・感染症発生動向調査委員会
 発行：岩手県環境保健研究センター
 岩手県保健福祉部保健衛生課
 事務局：岩手県結核・感染症情報センター
 (岩手県環境保健研究センター保健科学部内)
 〒020-0852 岩手県盛岡市飯岡新田1-36-1
 TEL:019-656-5669(直通) FAX:019-656-5667
 E-mail:CC0019@pref.iwate.jp
 URL: <http://www.pref.iwate.jp/~hp1353/kansen/>
 <岩手県結核・感染症情報センター>
<http://www.pref.iwate.jp/~hp0360/>
 <岩手県保健福祉部保健衛生課>