

岩手県感染症月報

平成15年12月

岩手県結核・感染症情報センター

平成15年12月の概要

性感染症
一般的に前月より減少傾向にあります。

薬剤耐性菌感染症
メチシリン耐性黄色ブドウ球菌感染症とペニシリン耐性肺炎球菌の患者数が前月より減少しました。

性感染症・薬剤耐性感染症（過去5ヶ月間の動き）

（定点当たり患者数）

（総数）

疾病名	地域	月					流行傾向	
		9	10	11	12	1		
性感染症	性器クラミジア感染症	岩手県	4.85	3.23	3.77	3	3.69	↘
		全国	4	4.05	3.5	3.42		
	性器ヘルペスウイルス感染症	岩手県	0.23	0.77	1.15	0.92	0.69	→
		全国	0.92	0.92	0.86	0.91		
性感染症	尖型コンジローム	岩手県	0.69	1.15	0.69	0.31	0.92	↘
		全国	0.63	0.61	0.55	0.56		
	淋菌感染症	岩手県	2.38	2.38	2.15	1.31	1.85	↘
		全国	2.09	2.01	1.86	1.72		
薬剤耐性菌感染症	メチシリン耐性黄色ブドウ球菌感染症	岩手県	4.7	4.3	5.8	4.15	7.1	↘
		全国	3.78	3.71	3.54	3.62		
	ペニシリン耐性肺炎球菌感染症	岩手県	0.8	2.1	1.2	0.85	0.7	↘
		全国	0.82	1.04	1.34	1.62		
	薬剤耐性緑膿菌感染症	岩手県	0.5	1.65	0.95	0.95	1.3	→
		全国	0.11	0.17	0.12	0.16		

（男性）

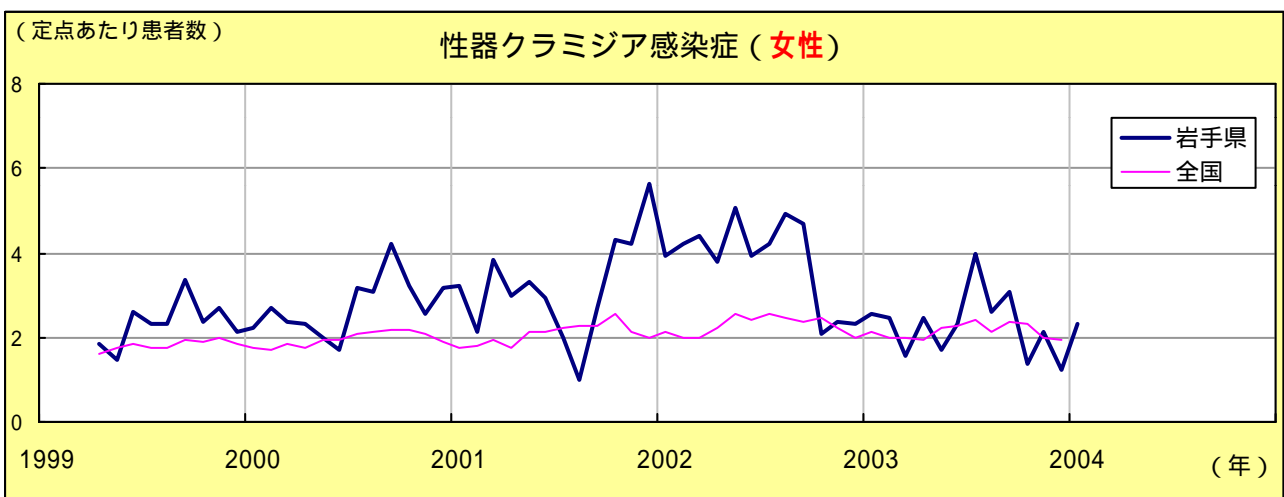
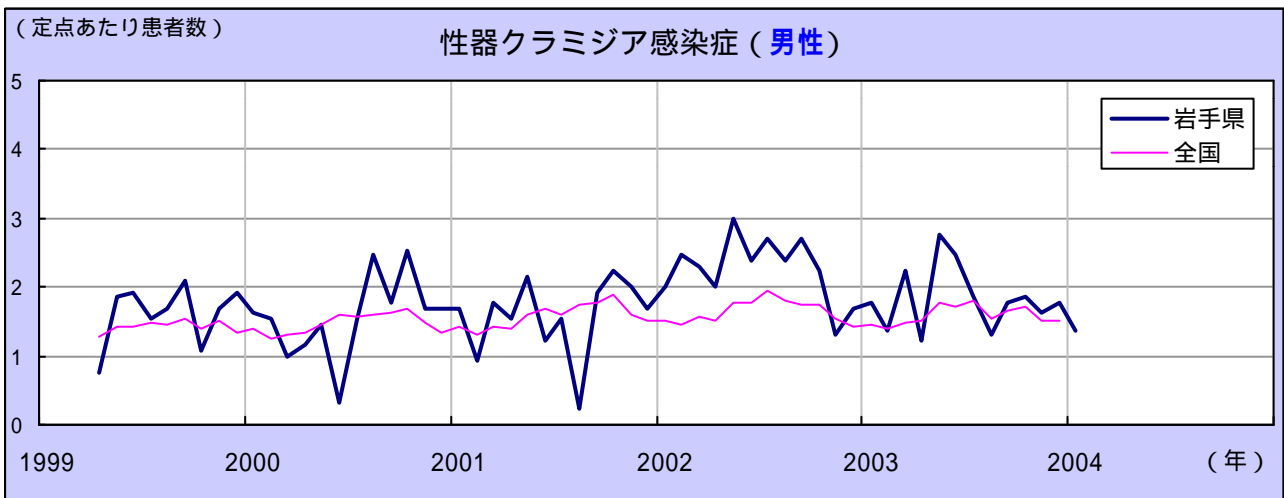
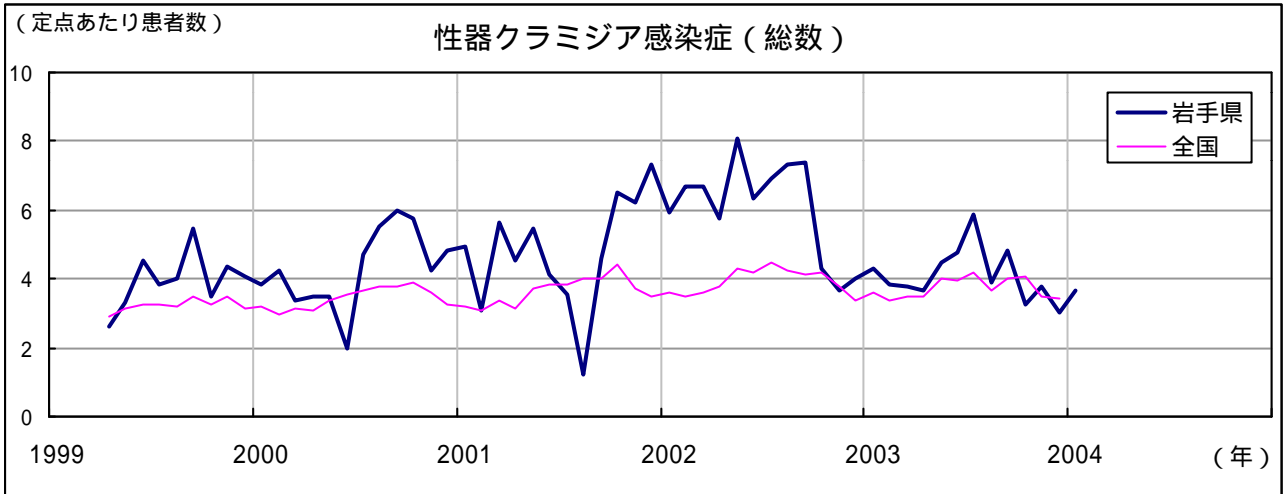
疾病名	地域	月					流行傾向	
		9	10	11	12	1		
性感染症	性器クラミジア感染症	岩手県	1.77	1.85	1.62	1.77	1.38	→
		全国	1.65	1.72	1.5	1.5		
	性器ヘルペスウイルス感染症	岩手県	0.08	0.15	0.54	0.31	0.31	↘
		全国	0.4	0.34	0.36	0.39		
性感染症	尖型コンジローム	岩手県	0.15	0.85	0.46	0.08	0.54	↘
		全国	0.31	0.33	0.28	0.3		
	淋菌感染症	岩手県	1.92	1.85	1.54	0.92	1.38	↘
		全国	1.64	1.61	1.43	1.36		

（女性）

疾病名	地域	月					流行傾向	
		9	10	11	12	1		
性感染症	性器クラミジア感染症	岩手県	3.08	1.38	2.15	1.23	2.31	↘
		全国	2.35	2.33	2	1.92		
	性器ヘルペスウイルス感染症	岩手県	0.15	0.62	0.62	0.62	0.38	→
		全国	0.52	0.57	0.5	0.52		
性感染症	尖型コンジローム	岩手県	0.54	0.31	0.23	0.23	0.38	→
		全国	0.31	0.28	0.26	0.26		
	淋菌感染症	岩手県	0.46	0.54	0.62	0.38	0.46	↘
		全国	0.45	0.41	0.43	0.36		

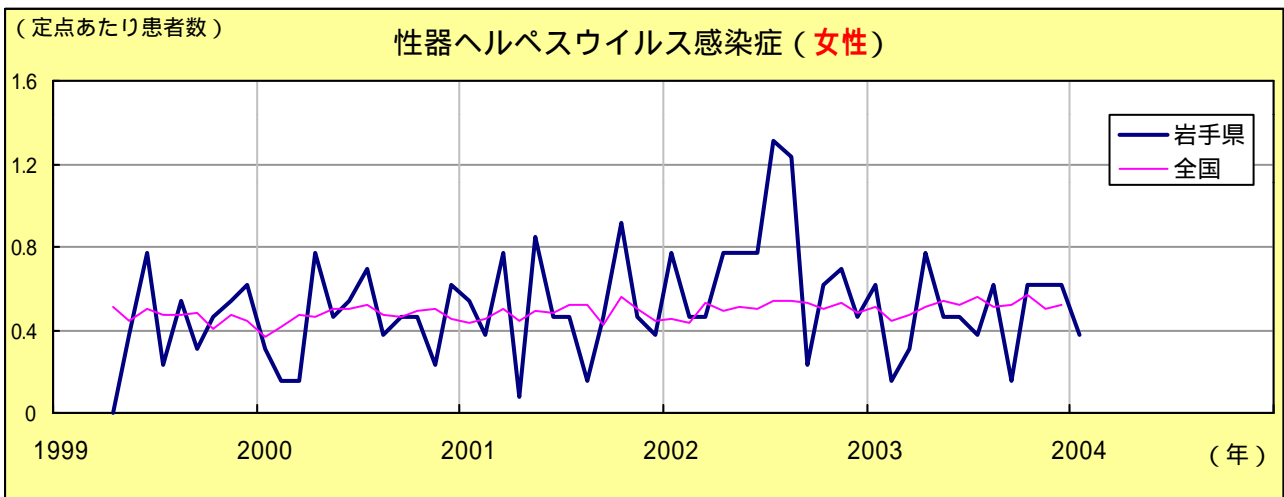
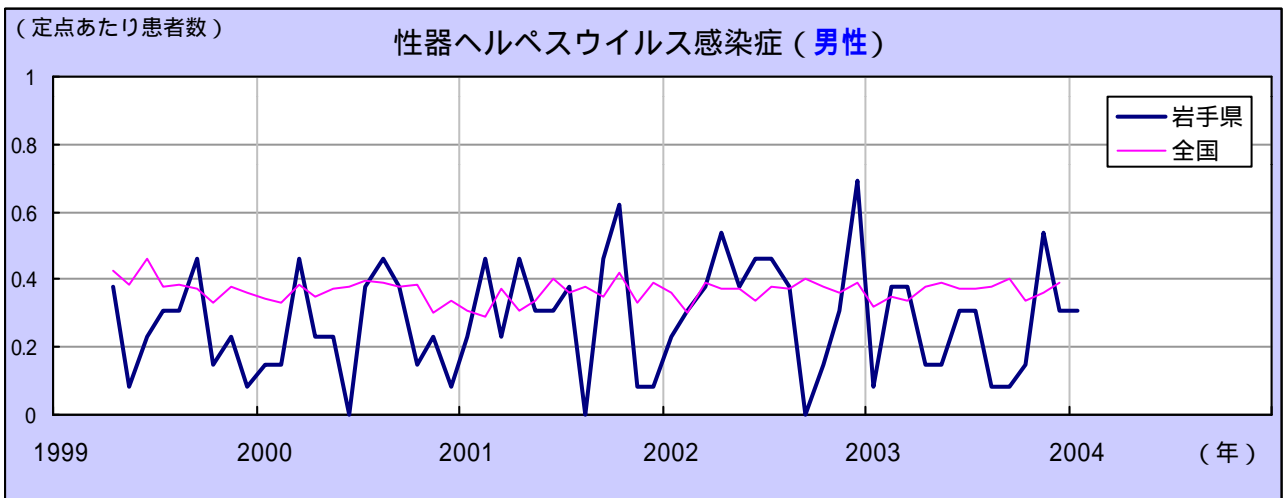
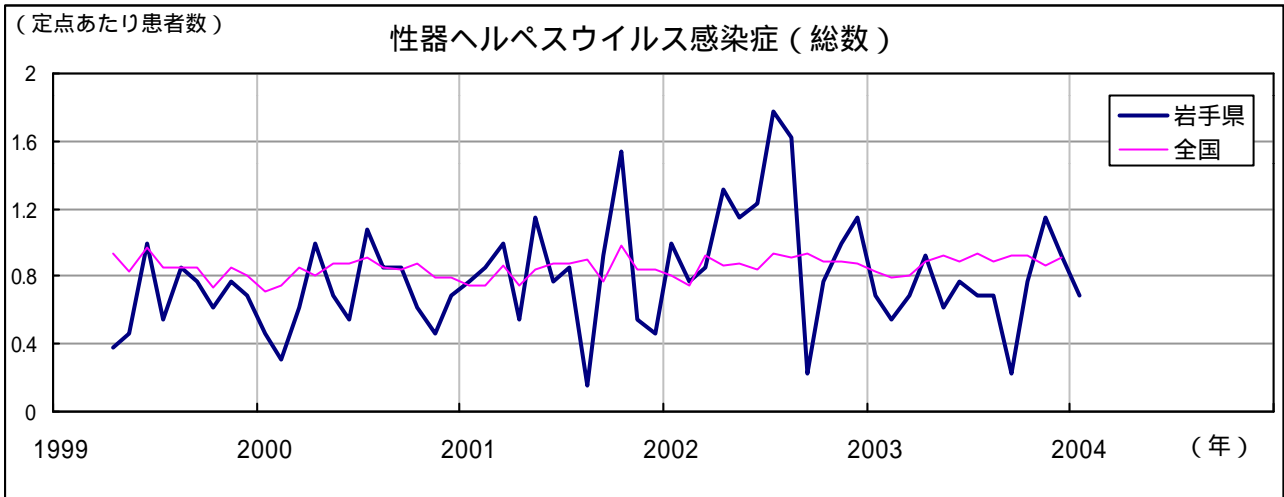
性器クラミジア感染症

女性は昨年夏頃から減少傾向にあります。患者の年齢層は、男性では25～29歳、20～24歳、30～34歳の順で多く、女性では20～24歳、25～29歳、15～19歳の順で多く罹患しています。



性器ヘルペスウイルス感染症

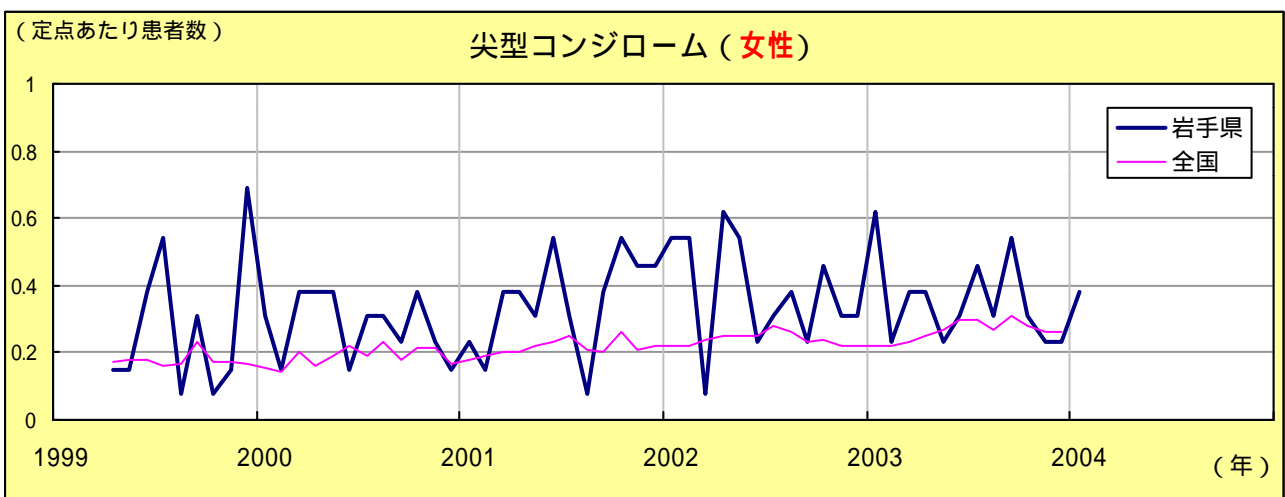
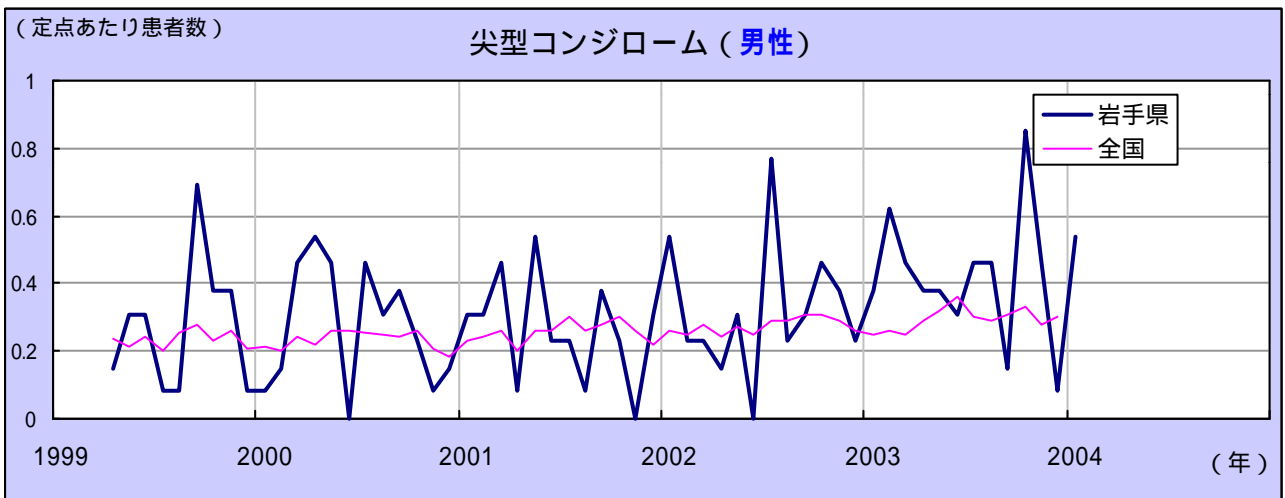
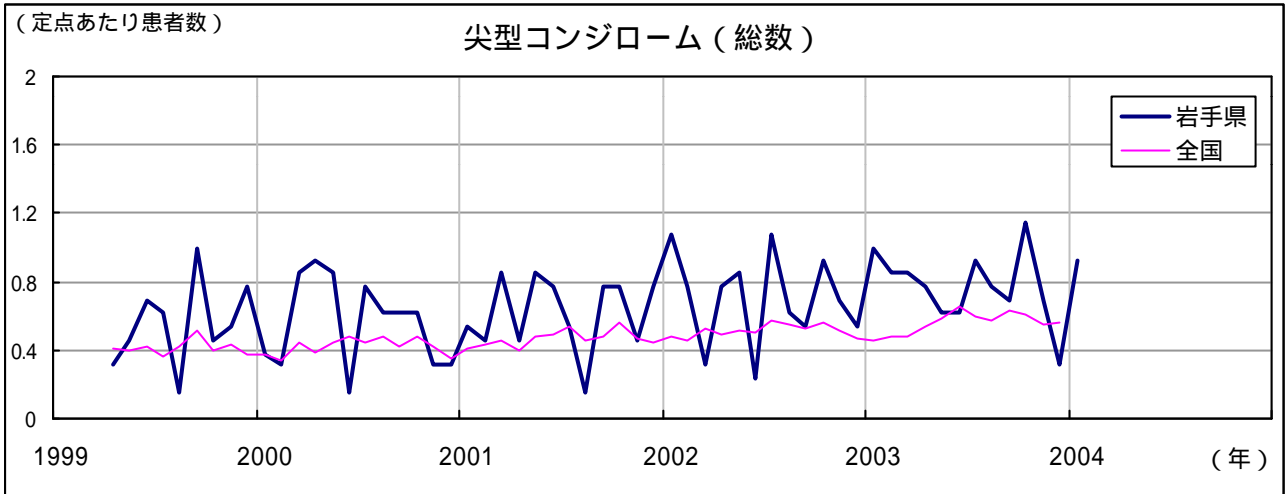
特に患者数に大きな変化はありません。
男女とも20歳代の年齢層で患者が最も多くなっています。



尖型コンジローム

前月より患者数は減少傾向にあります。

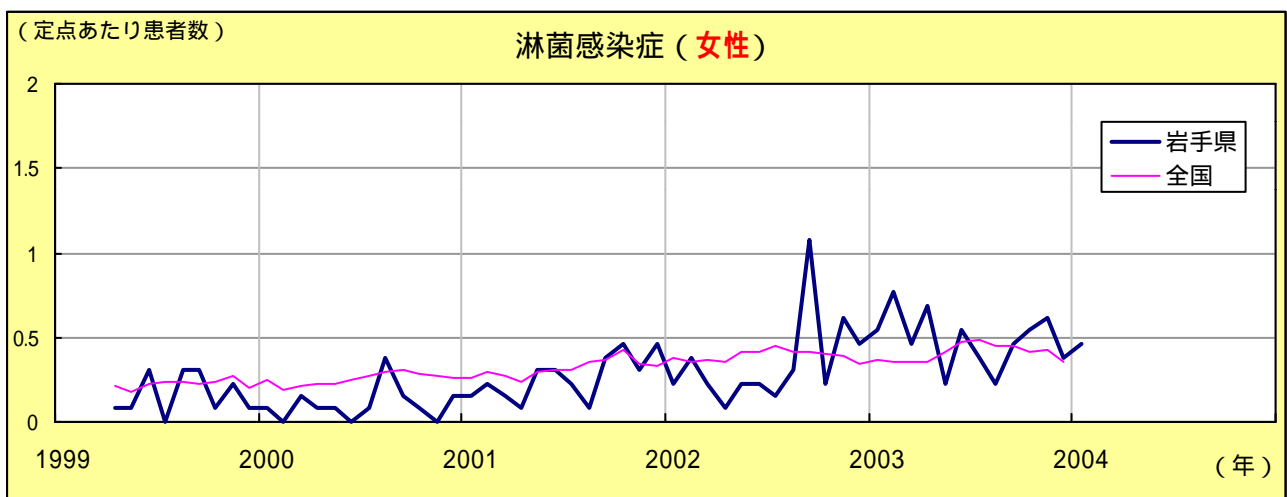
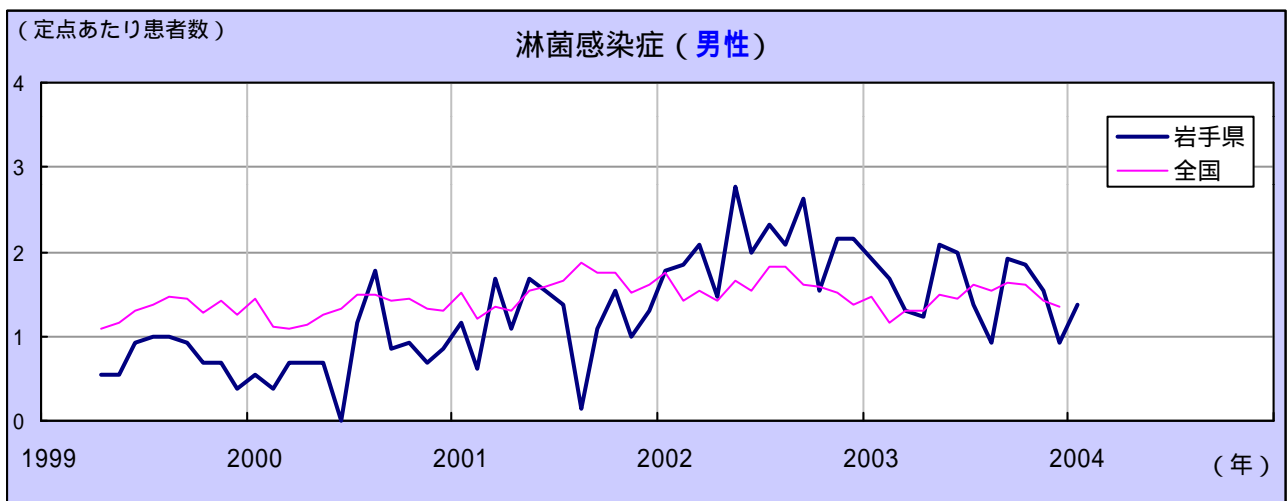
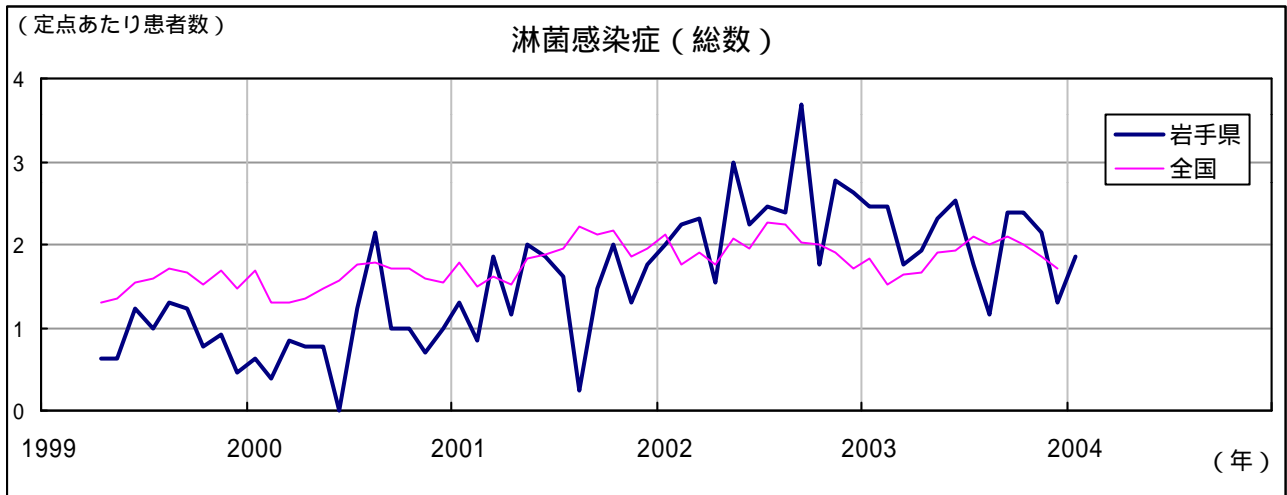
患者の年齢層は、男性では25～29歳、20～24歳の順で多く、女性では20～24歳、15～19歳の順で多く罹患しています。



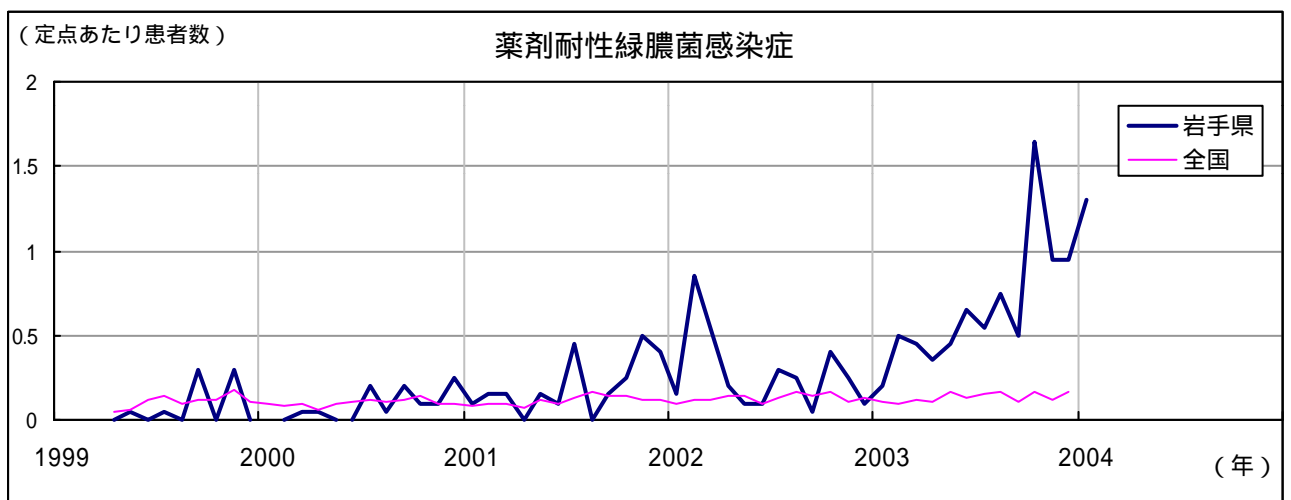
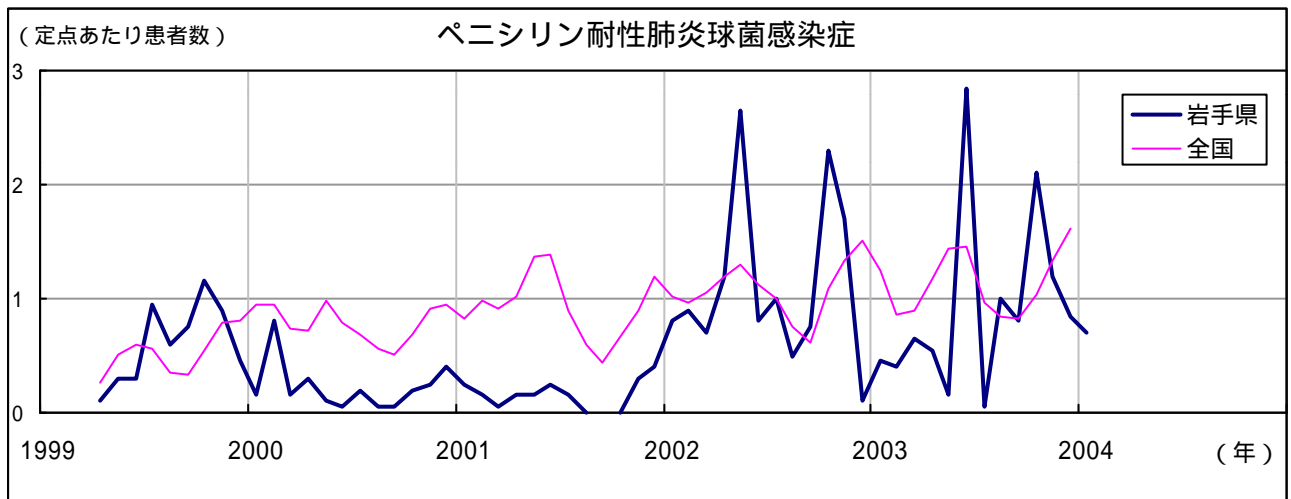
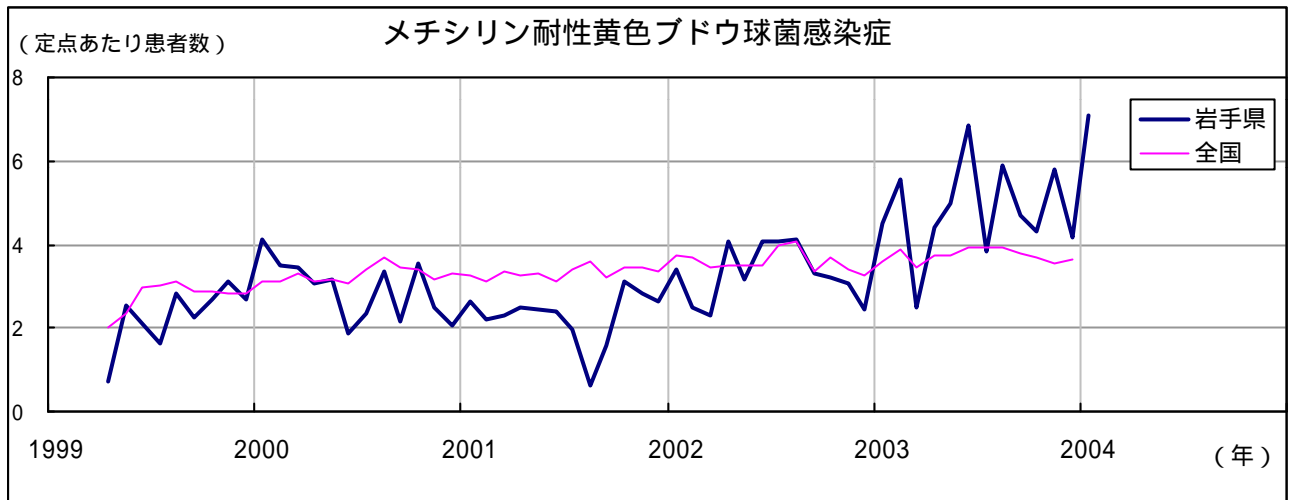
淋菌感染症

増加傾向にあった女性の患者数がこの月には減少に転じました。

患者の年齢層は、男性では20～24歳、25～29歳、30～34歳の順で多く、女性では15～19歳、20～24歳、25～29歳の順で多く罹患しています。



薬剤耐性菌感染症



結核発生動向

1 結核新登録患者数の推移

(単位：件)

	岩手県			全国		
	前年	当年	対前年比 (%)	前年	当年	対前年比 (%)
15年 1月	15	19	126.7	2,406	2,332	96.9
2月	22	22	100.0	2,383	2,323	97.5
3月	17	10	58.8	2,604	2,464	94.6
4月	18	14	77.8	2,795	2,675	95.7
5月	20	17	85.0	2,874	2,773	96.5
6月	21	19	90.5	2,783	2,972	106.8
7月	22	26	118.2	3,223	2,844	88.2
8月	22	21	95.5	2,795	2,641	94.5
9月	18	20	111.1	2,525	2,551	101.0
10月	20	25	125.0	2,770	2,665	96.2
11月	15	10	66.7	2,525	2,289	90.7
12月	28	21	75.0	2,551	2,430	95.3
合計	238	224	94.1	32,234	30,959	96.0

2 平成15年12月 結核新登録患者内訳 (総合患者分類コード別)

(単位：件)

	活動性結核								マル初 (別掲)	非定型抗酸菌陽性 (別掲)
	総数	肺結核活動性						肺外結核活動性		
		総数	喀痰塗抹陽性		その他の結核菌陽性	菌陰性・その他	治療中		治療中	
		総数	初回治療	再治療						
総数	21	15	4	4	0	5	6	6	1	4
0～4歳	0	0	0	0	0	0	0	0	0	0
5～9歳	0	0	0	0	0	0	0	0	0	0
10～14歳	0	0	0	0	0	0	0	0	0	0
15～19歳	0	0	0	0	0	0	0	0	0	0
20～29歳	3	1	0	0	0	0	1	2	1	0
30～39歳	1	1	0	0	0	0	1	0	0	0
40～49歳	2	2	1	1	0	1	0	0	0	0
50～59歳	2	1	0	0	0	1	0	1	0	2
60～69歳	2	1	1	1	0	0	0	1	0	0
70歳以上	11	9	2	2	0	3	4	2	0	2
年齢不詳	0	0	0	0	0	0	0	0	0	0
80歳以上 (再掲)	4	3	1	1	0	1	1	1	0	2

注) 月報は、その月の届出のあった者で翌月の15日までに報告された者について計上されており、翌月の15日以降に報告された者については当月のデータに反映されていないため、年報確定数と誤差がでることがあります。

病原体検出情報

平成15年8月から平成16年1月まで、県内の病原体定点医療機関で採取した検体から岩手県環境保健研究センターで分離検出した病原体は下表のとおりです。

インフルエンザシーズンに入り、12月と1月でA香港型インフルエンザウイルスを19例分離しています。

月別病原体検出状況

検査結果	8月	9月	10月	11月	12月	1月	計
A香港型インフルエンザウイルス	0	0	0	0	3	16	19
アデノウイルス2型	1	0	0	1	0	0	2
アデノウイルス3型	0	1	1	1	0	0	3
アデノウイルス5型	0	0	0	0	2	0	2
アデノウイルス31型	0	0	0	1	0	0	1
アデノウイルス37型	0	0	2	0	1	0	3
コクサッキーA群ウイルス4型	2	4	2	0	0	0	8
コクサッキーA群ウイルス9型	3	0	0	0	0	0	3
コクサッキーA群ウイルス16型	0	3	0	0	0	0	3
コクサッキーB群ウイルス1型	0	0	0	1	0	0	1
エンテロウイルス71型	0	5	1	0	0	0	6
エンテロウイルス(型別不明)	5	8	1	0	0	0	14
ポリオウイルス1型	0	1	0	0	0	0	1
ポリオウイルス2型	0	1	0	0	0	0	1
ノロウイルス遺伝子型II型	0	0	3	6	2	2	13
A群溶血性レンサ球菌	0	0	4	1	0	0	5
総計	11	23	14	11	8	18	85

疾病別病原体検出状況

疾病名	検出病原体	検出数
インフルエンザ	A香港型インフルエンザウイルス	19
咽頭結膜熱	アデノウイルス37型	1
A群溶血性レンサ球菌咽頭炎	A群溶血性レンサ球菌	5
感染性胃腸炎	アデノウイルス3型	1
	アデノウイルス5型	1
	アデノウイルス31型	1
	ノロウイルス遺伝子型II型	13
	ポリオウイルス1型	1
	ポリオウイルス2型	1
	エンテロウイルス(型別不明)	1
ヘルパンギーナ	アデノウイルス2型	1
	コクサッキーA群ウイルス4型	2
	エンテロウイルス(型別不明)	4
手足口病	コクサッキーA群ウイルス16型	3
	エンテロウイルス71型	3
	エンテロウイルス(型別不明)	1
流行性角結膜炎	アデノウイルス37型	1
急性脳炎	コクサッキーA群ウイルス9型	1
無菌性髄膜炎	コクサッキーA群ウイルス9型	1
	エンテロウイルス71型	2
	エンテロウイルス(型別不明)	2
不明発疹症	コクサッキーA群ウイルス9型	1
上気道炎	アデノウイルス2型	1
	アデノウイルス3型	2
	アデノウイルス5型	1
	コクサッキーA群ウイルス4型	6
	コクサッキーB群ウイルス1型	1
	エンテロウイルス71型	1
	エンテロウイルス(型別不明)	6
	無熱性けいれん	ノロウイルス遺伝子型II型

無料です!!

岩手の感染症情報をメールで毎週お届けする

「岩手県感染症情報ウィークリーマガジン」

の配信をはじめました。

配信の登録は以下のURLからお願いします。

<http://www.pref.iwate.jp/~hp1353/kansen/mailmagazine.html>

岩手県感染症月報 平成15年12月

平成16年2月6日発行

監修：岩手県結核・感染症発生動向調査委員会

発行：岩手県環境保健研究センター
岩手県保健福祉部保健衛生課

事務局：岩手県結核・感染症情報センター
(岩手県環境保健研究センター保健科学部内)

〒020-0852 岩手県盛岡市飯岡新田1-36-1

TEL:019-656-5669 (直通) FAX:019-656-5667

E-mail：CC0019@pref.iwate.jp

URL：http://www.pref.iwate.jp/~hp1353/kansen/