

# 岩手県感染症週報

平成 15年第 43週（10月 20日～ 10月 26日）

岩手県結核 感染症情報センター

## 第 43週 の 概 要

### 1 類 感 染 症

- ・患者発生の報告はありませんでした。

### 2 類 感 染 症

- ・盛岡地区から細菌性赤痢の報告が1例ありました。

### 3 類 感 染 症

- ・水沢地区から腸管出血性大腸菌感染症の報告が1例ありました。

### 4 類 感 染 症（全数把握対象疾患）

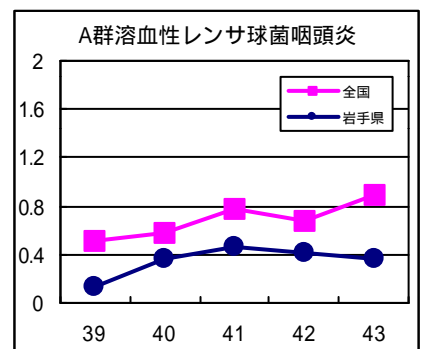
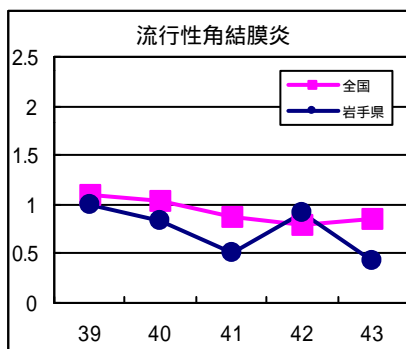
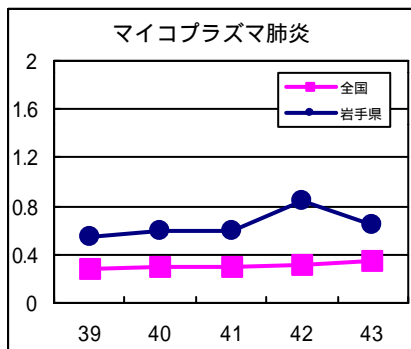
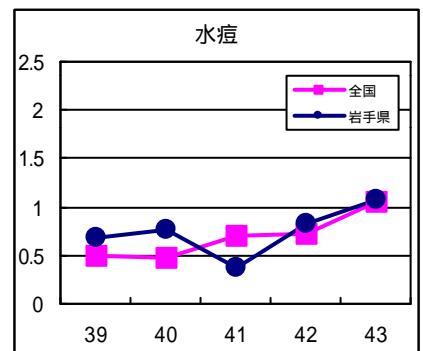
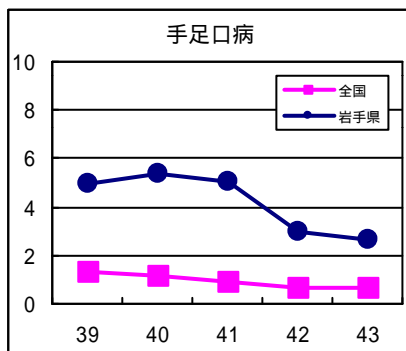
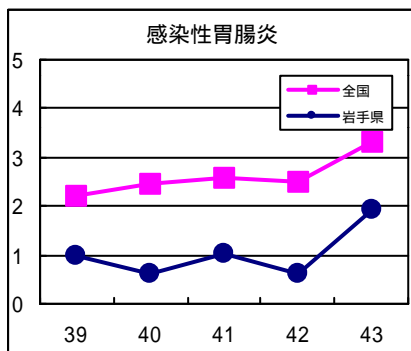
- ・患者発生の報告はありませんでした。

### 4 類 感 染 症（定点把握対象疾患）

- ・感染性胃腸炎は、久慈地区の小学校で発生したノロウイルスによる集団感染事例の影響で患者数が増加しました。ウイルス性の胃腸炎は感染力が強く、しばしば集団感染を引き起こします。感染の予防には徹底した手洗いや、汚物処理後の消毒が必要です。
- ・例年よりも2ヶ月以上も遅れて流行していた手足口病は減少傾向にありますが、北上、釜石地区では依然として患者数が警報値を超えているので、まだ注意が必要です。環境保健研究センターの病原体検査では、患者からコクサッキーA群ウイルス16型とエンテロウイルス71型の2種類のウイルスが検出されています。
- ・水痘が前週から増加を始めています。例年、これから年末にかけて患者数が増加するので注意が必要です。感染力は麻疹ほど強くはありませんが、家族内での感染が多くみられます。感染の予防には水痘ワクチンが有効です。

## 最近の注目疾患（定点あたり患者数の過去5週の動き）

（疾患によって目盛りのスケールが違うことに注意）



定点把握対象疾患（過去5週の動き）

（定点あたり患者数）

疾病名	地域	週					流行傾向	
		39	40	41	42	43		
インフルエンザ	岩手県	0.02	0	0	0	0	→	
	全国	0	0	0	0	0		
咽頭結膜熱	岩手県	0.03	0.03	0.03	0	0	→	
	全国	0.23	0.19	0.13	0.11	0.12		
A群溶血性レンサ球菌咽頭炎	岩手県	0.13	0.37	0.47	0.42	0.37	→	
	全国	0.51	0.58	0.78	0.68	0.89		
感染性胃腸炎	岩手県	1	0.63	1.03	0.63	1.92	↗	
	全国	2.23	2.47	2.57	2.52	3.31		
水痘	岩手県	0.68	0.76	0.37	0.82	1.08	↗	
	全国	0.49	0.47	0.7	0.72	1.06		
手足口病	岩手県	5	5.37	5.05	2.97	2.63	↘	
	全国	1.32	1.15	0.95	0.63	0.66		
伝染性紅斑	岩手県	0.05	0.16	0.16	0.05	0.24	→	
	全国	0.1	0.13	0.11	0.11	0.16		
突発性発疹	岩手県	0.39	0.66	0.39	0.34	0.42	→	
	全国	0.75	0.79	0.76	0.69	0.71		
百日咳	岩手県	0	0	0	0	0	→	
	全国	0.01	0.02	0.01	0.01	0.01		
風疹	岩手県	0	0	0.03	0	0	→	
	全国	0	0.01	0.01	0	0		
ヘルパンギーナ	岩手県	1.03	0.97	0.45	0.24	0.08	↘	
	全国	0.67	0.48	0.32	0.2	0.15		
麻疹（成人麻疹を除く）	岩手県	0	0	0	0	0	→	
	全国	0.02	0.01	0.01	0.01	0.01		
流行性耳下腺炎	岩手県	0.21	0.29	0.24	0.34	0.21	→	
	全国	0.37	0.38	0.36	0.4	0.41		
急性出血性結膜炎	岩手県	0	0	0	0	0	→	
	全国	0.03	0.03	0.03	0.01	0.02		
流行性角結膜炎	岩手県	1	0.83	0.5	0.92	0.42	→	
	全国	1.1	1.03	0.87	0.8	0.86		
急性脳炎（日本脳炎を除く）	岩手県	0	0	0	0	0	→	
	全国	0	0	0.01	0	0.01		
細菌性髄膜炎	岩手県	0	0	0	0	0	→	
	全国	0	0.01	0.01	0.01	0.01		
無菌性髄膜炎	岩手県	0	0	0	0	0	→	
	全国	0.1	0.08	0.07	0.03	0.05		
マイコプラズマ肺炎	岩手県	0.55	0.6	0.6	0.85	0.65	→	
	全国	0.28	0.3	0.29	0.31	0.34		
クラミジア肺炎（オウム病を除く）	岩手県	0	0	0	0	0	→	
	全国	0.01	0	0	0	0.01		
成人麻疹	岩手県	0	0	0	0	0	→	
	全国	0	0	0	0	0		

【流行傾向の見方】

- 無印 : ほとんど患者が発生していません
- : 患者が発生しています
- ↗ : 警報値を超えた地区が1～2地区あります
- ↘ : 多くの地区で警報値を超えています

全数把握対象疾患（過去5週の動き）

（患者発生数）

分類	疾病名	岩手県					全国		
		39	40	41	42	43	累計	43	累計
一類感染症	エボラ出血熱	0	0	0	0	0	0	0	0
	クリミア・コンゴ出血熱	0	0	0	0	0	0	0	0
	ペスト	0	0	0	0	0	0	0	0
	マールブルグ病	0	0	0	0	0	0	0	0
	ラッサ熱	0	0	0	0	0	0	0	0
二類感染症	コレラ	0	0	0	0	0	0	1	20
	細菌性赤痢	0	1	0	0	1	10	10	411
	腸チフス	0	0	0	0	0	0	0	51
	パラチフス	0	0	0	0	0	0	0	29
	急性灰白髄炎	0	0	0	0	0	0	0	0
	ジフテリア	0	0	0	0	0	0	0	0
三類	腸管出血性大腸菌感染症	0	0	1	2	1	47	52	2209
四類感染症	アメーバ赤痢	0	0	0	0	0	3	1	414
	エキノкокクス症	0	0	0	0	0	0	0	16
	黄熱	0	0	0	0	0	0	0	0
	オウム病	0	0	0	0	0	1	1	38
	回帰熱	0	0	0	0	0	0	0	0
	急性ウイルス性肝炎	0	0	0	0	0	12	3	566
	Q熱	0	0	0	0	0	0	0	7
	狂犬病	0	0	0	0	0	0	0	0
	クリプトスポリジウム症	0	0	0	0	0	0	0	7
	クロイツフェルト・ヤコブ病	0	0	0	0	0	1	1	94
	劇症型溶血性レンサ球菌感染症	0	0	0	0	0	0	0	45
	後天性免疫不全症候群	0	0	0	0	0	1	6	734
	コクシジオイデス症	0	0	0	0	0	0	0	1
	ジアルジア症	0	0	0	0	0	0	0	81
	腎症候性出血熱	0	0	0	0	0	0	0	0
	髄膜炎菌性髄膜炎	0	0	0	0	0	0	0	16
	先天性風疹症候群	0	0	0	0	0	0	0	1
	炭疽	0	0	0	0	0	0	0	0
	ツツガムシ病	1	0	0	0	0	6	3	152
	デング熱	0	0	0	0	0	0	1	26
	日本紅斑熱	0	0	0	0	0	0	1	45
	日本脳炎	0	0	0	0	0	0	0	0
	乳児ボツリヌス症	0	0	0	0	0	0	0	0
	梅毒	1	1	0	0	0	4	4	393
	破傷風	0	0	0	0	0	0	0	55
	バンコマイシン耐性腸球菌感染症	0	0	0	0	0	0	1	49
	ハンタウイルス肺症候群	0	0	0	0	0	0	0	0
	Bウイルス病	0	0	0	0	0	0	0	0
	ブルセラ症	0	0	0	0	0	0	0	0
	発疹チフス	0	0	0	0	0	0	0	0
	マラリア	0	0	0	0	0	0	0	67
ライム病	0	0	0	0	0	0	0	4	
レジオネラ症	0	0	0	0	0	0	1	123	
ウエストナイル熱	0	0	0	0	0	0	0	0	

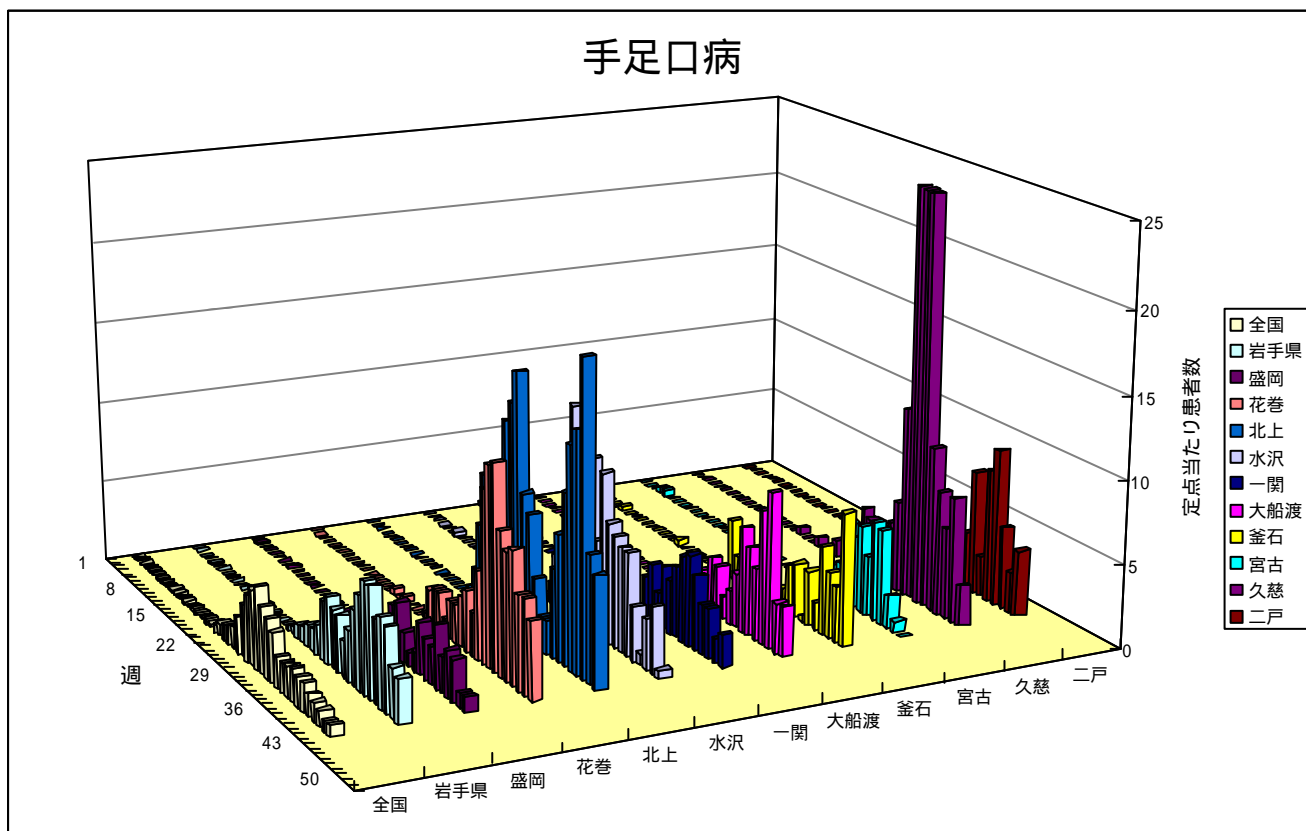
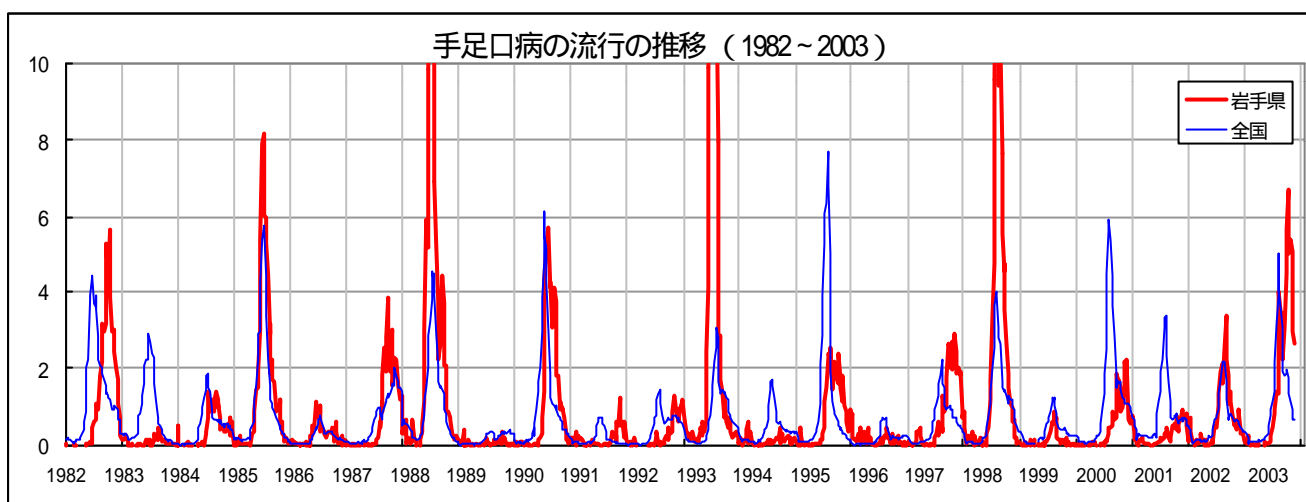
今注目の感染症

手足口病

手足口病は例年よりもやや遅い時期に流行しています。これまで県内では約5年に1度の割合で大流行が繰り返されてきましたが、本年はその大流行の年にあたっています。

今年は特に、保育園や幼稚園などでの集団感染が目立っており、施設内での予防対策が重要です。

県内で発生した患者からは、エンテロウイルスの一種であるコクサッキーA群ウイルス16型とエンテロウイルス71型の2種類のウイルスが検出されています。手足口病以外にも、今年はコクサッキーA群ウイルスやエコーウイルスなど、種々のエンテロウイルスによる咽頭炎や発疹症が県内各地で発生しています。



## 病原体検出情報

- ・この週に検出された病原体はありません。

## 集団感染情報

- ・久慈地区保健所管内の小中学校でノロウイルスによる集団胃腸炎が発生しました。10月20日には発症者が108人でしたが、10月24日には発症者数が計170人と増加しました。感染経路は調査中ですが、患者家族などに二次感染による患者の増加がみられています。ノロウイルスは感染力が強いため、感染の予防には徹底した手洗いや汚物処理後の消毒が必要です。

## 医療機関からの情報

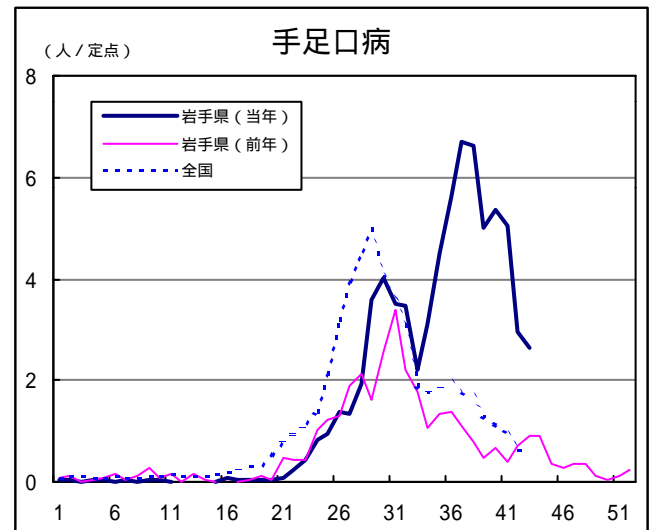
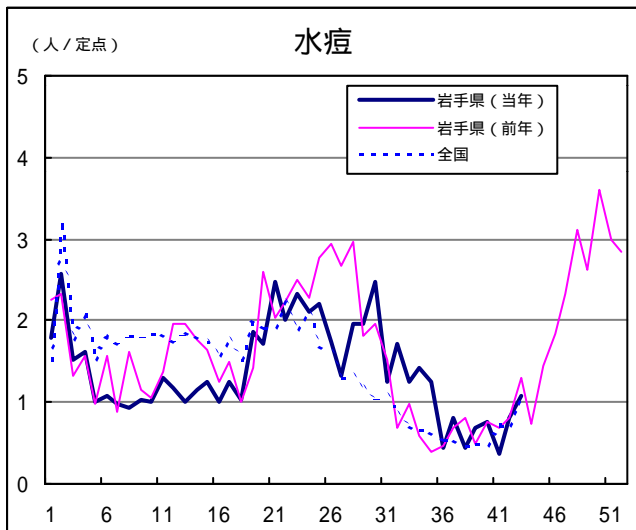
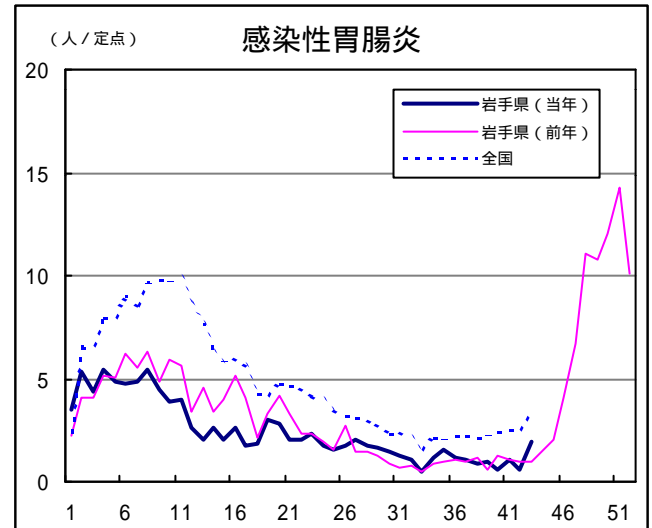
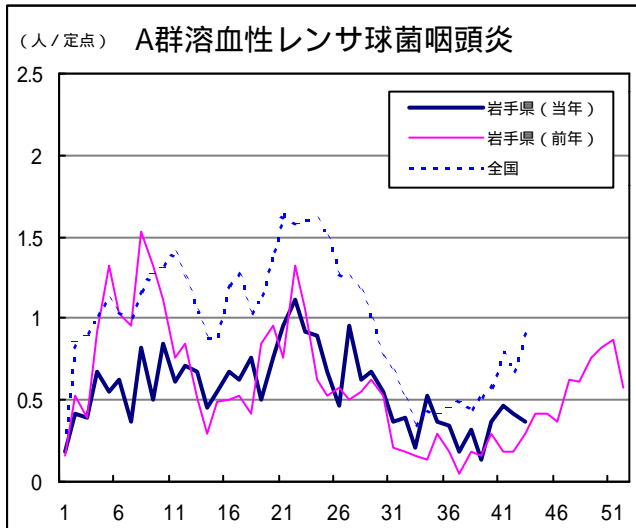
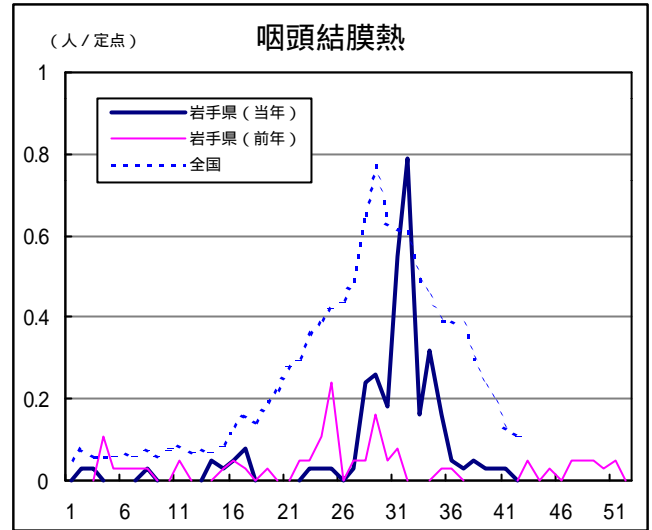
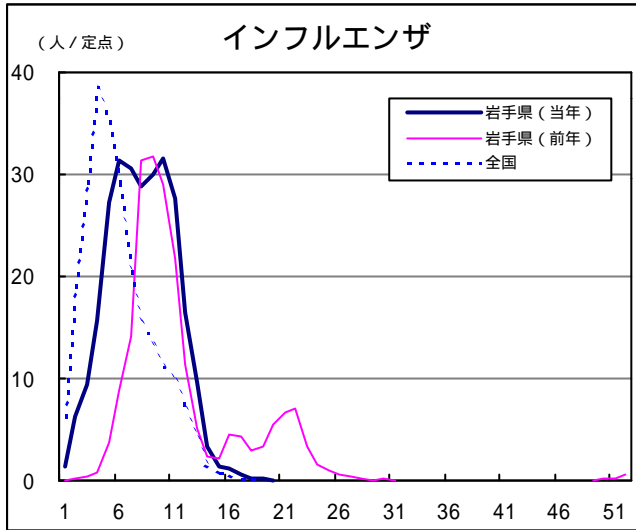
- ・今週寄せられた情報はありません。

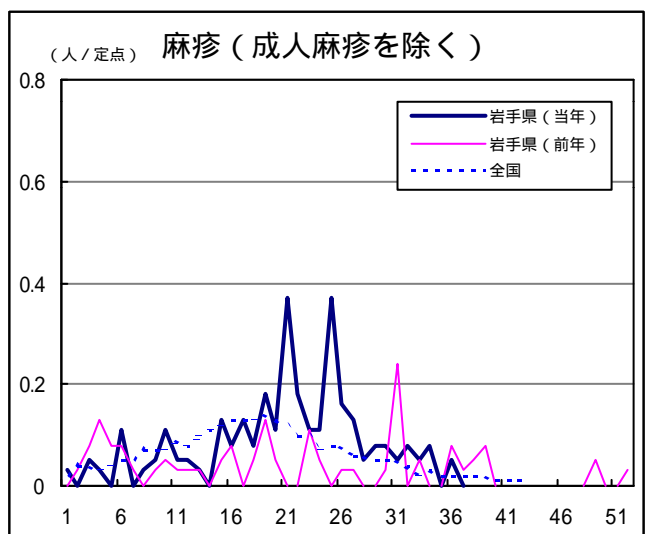
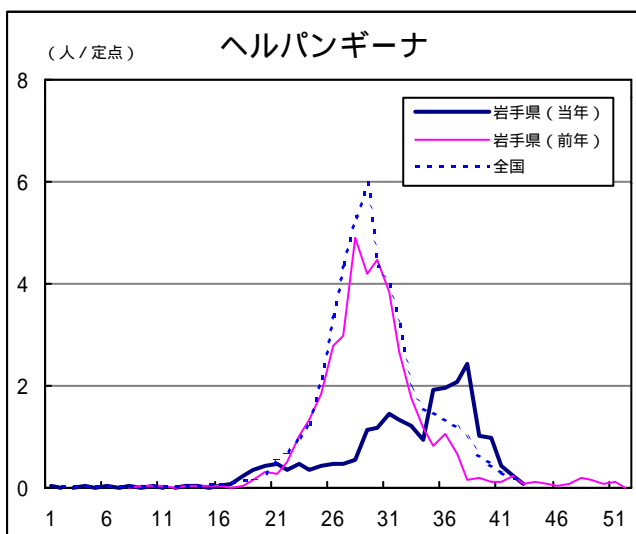
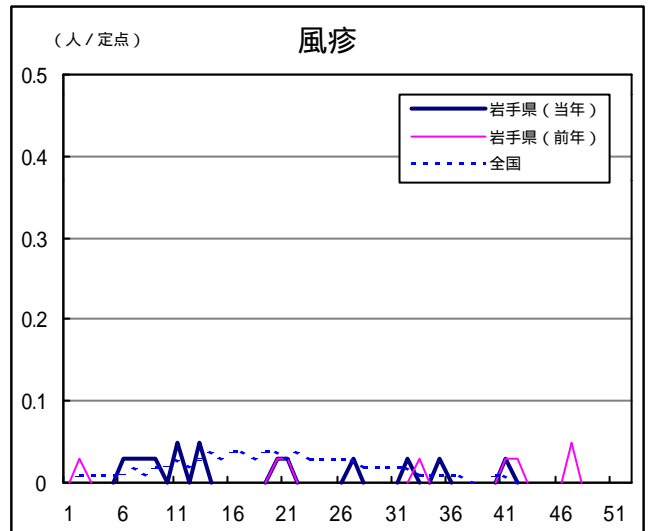
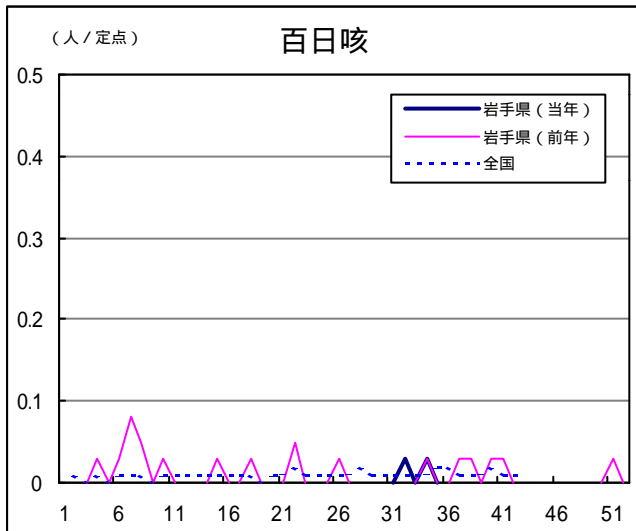
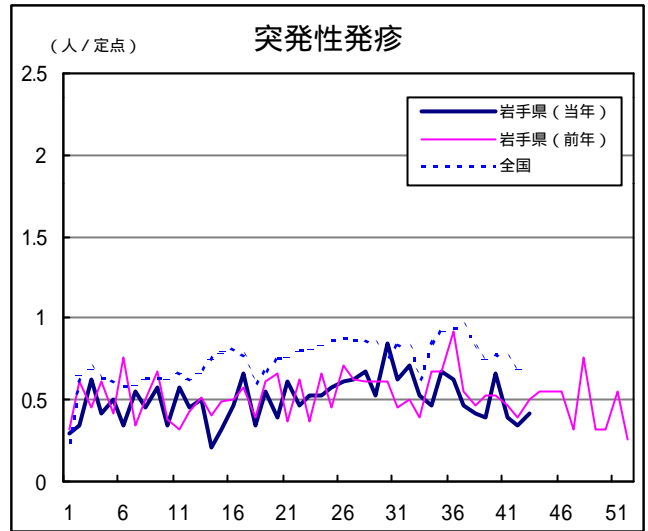
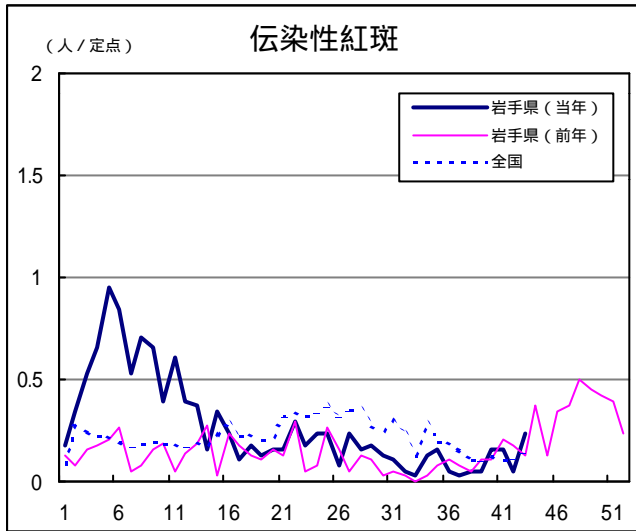
## Q & A

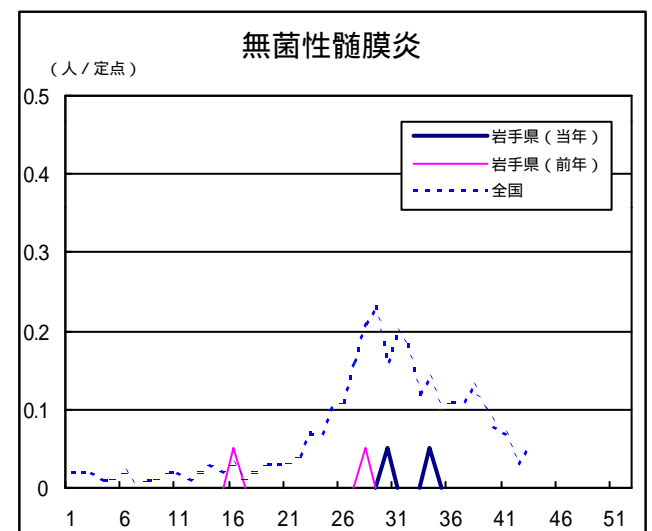
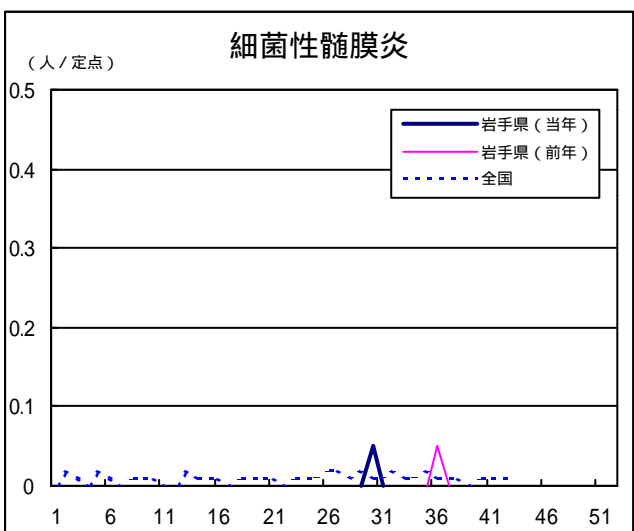
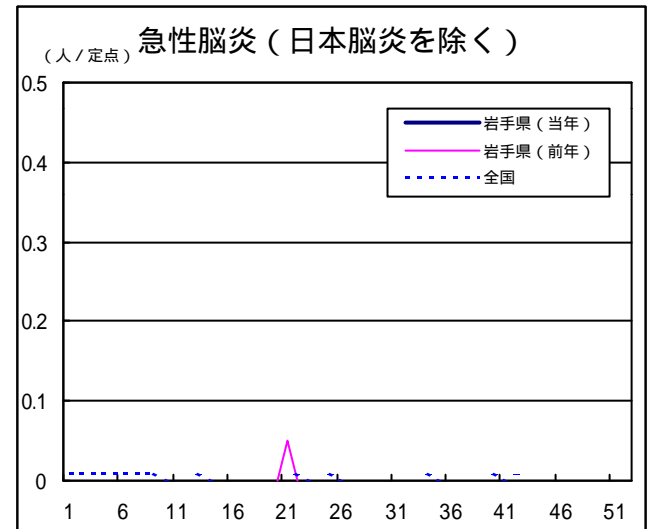
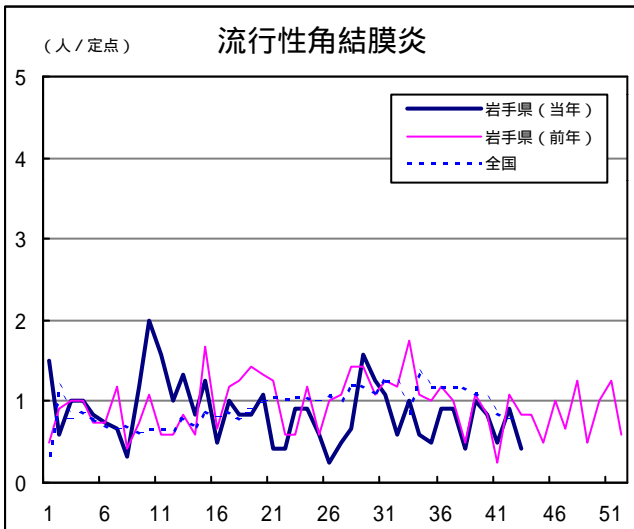
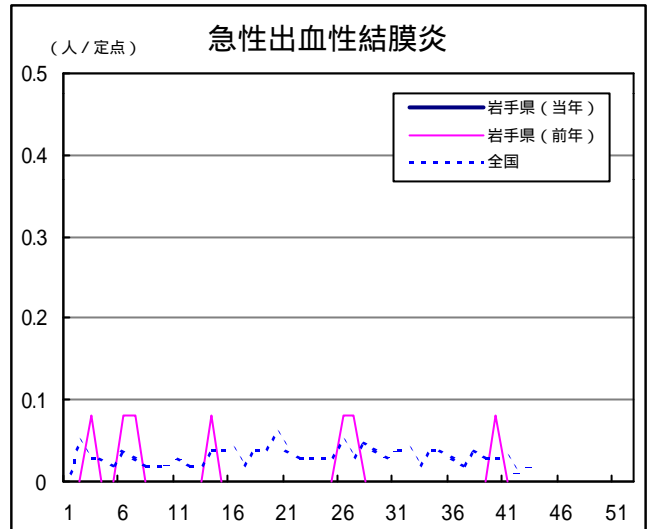
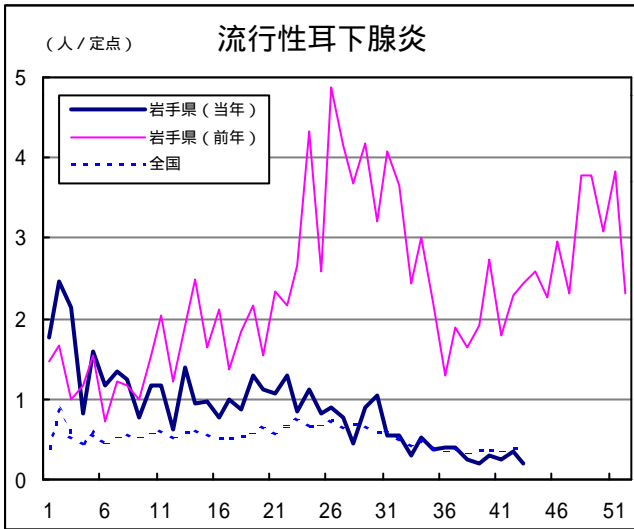
読者の皆様からのご質問にはこの欄でお答えします。

医療機関からの情報や読者の皆様からのご質問は下記の宛先までお寄せください。  
岩手県結核・感染症情報センター（岩手県環境保健研究センター保健科学部内）  
〒020-0852 岩手県盛岡市飯岡新田1-36-1  
TEL:019-656-5669（直通） FAX:019-656-5667  
E-mail: CC0019@pref.iwate.jp

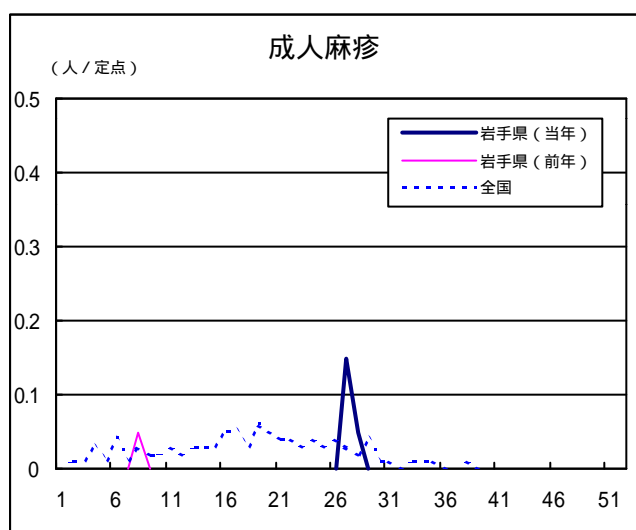
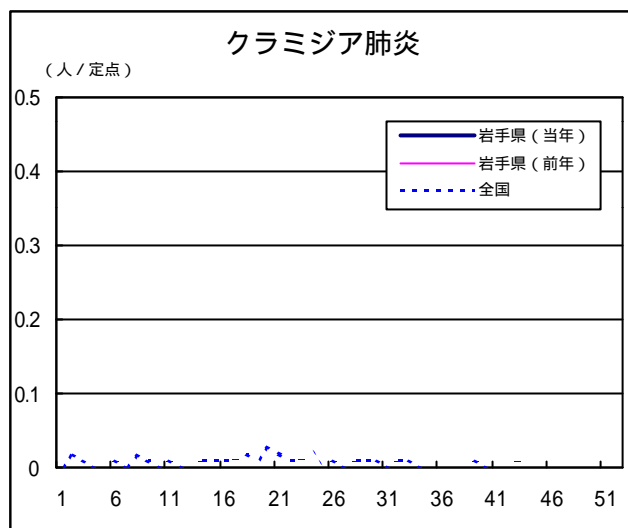
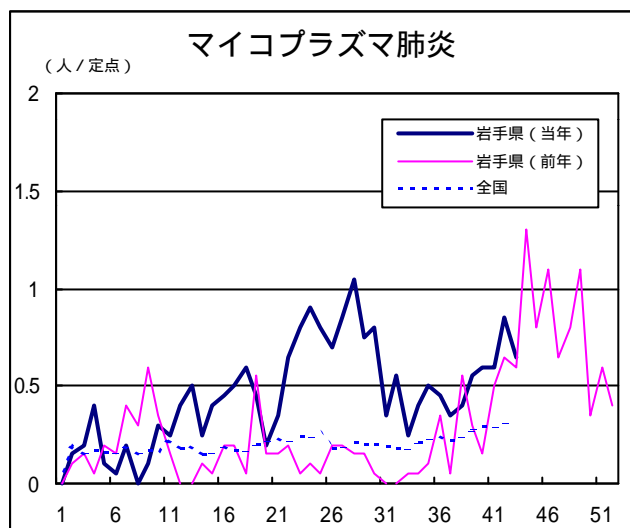
疾病別グラフ（定点あたり患者数の推移）











定点医療機関の数

地区	インフルエンザ	小児科定点	眼科定点	基幹定点
岩手県	62	38	12	20
盛岡	17	11	3	5
花巻	5	3	1	2
北上	5	3	1	2
水沢	7	4	1	2
一関	7	4	1	2
大船渡	5	3	1	1
釜石	5	3	1	2
宮古	5	3	1	1
久慈	3	2	1	1
二戸	3	2	1	2

岩手の感染症情報を毎週メールでお届けする  
**「岩手県感染症情報ウィークリーマガジン」**を配信しています。  
 配信の登録は以下のURLからお願いします。  
<http://www.pref.iwate.jp/~hp1353/kansen/mailmagazine.html>

岩手県感染症週報 平成15年第43週 平成15年10月31日発行  
 監修：岩手県結核・感染症発生動向調査委員会  
 発行：岩手県環境保健研究センター  
 岩手県保健福祉部保健衛生課  
 事務局：岩手県結核・感染症情報センター  
 (岩手県環境保健研究センター保健科学部内)  
 〒020-0852 岩手県盛岡市飯岡新田1-36-1  
 TEL:019-656-5669(直通) FAX:019-656-5667  
 E-mail:CC0019@pref.iwate.jp  
 URL : <http://www.pref.iwate.jp/~hp1353/kansen/>  
 <岩手県結核・感染症情報センター>  
<http://www.pref.iwate.jp/~hp0360/>  
 <岩手県保健福祉部保健衛生課>