

岩手県感染症週報

平成15年第38週（9月15日～9月21日）

岩手県結核 感染症情報センター

第38週の概要

1 類感染症

- ・患者発生の報告はありませんでした。

2 類感染症

- ・患者発生の報告はありませんでした。

3 類感染症

- ・患者発生の報告はありませんでした。

4 類感染症（全数把握対象疾患）

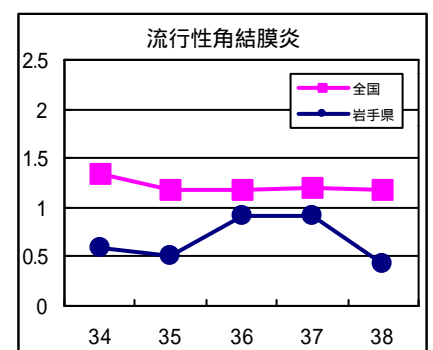
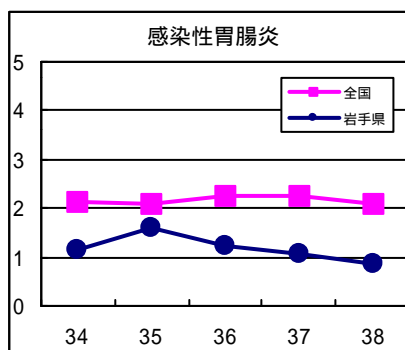
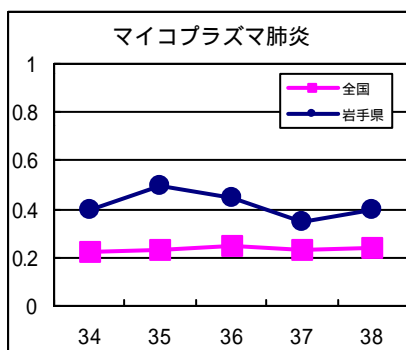
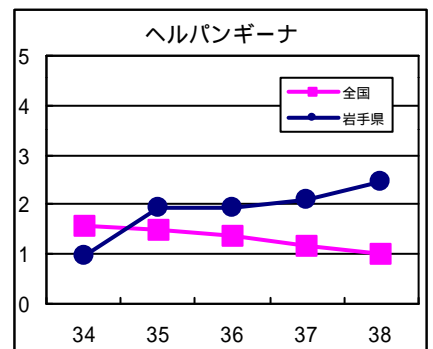
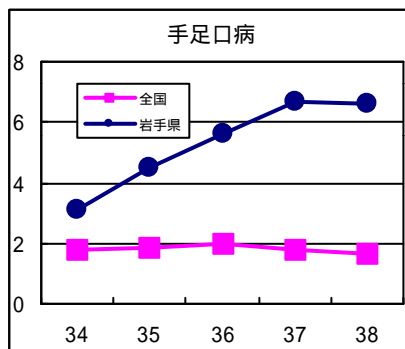
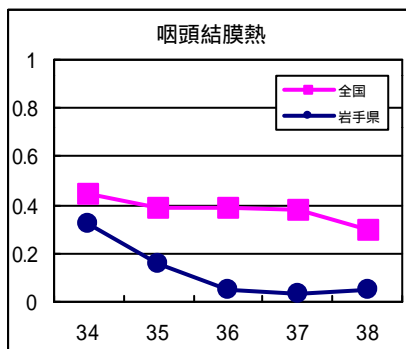
- ・患者発生の報告はありませんでした。

4 類感染症（定点把握対象疾患）

- ・5年ぶりの大流行とみられる手足口病は、この週には患者発生数は横ばいとなりました。県内10地区のうち花巻、北上、水沢、一関、大船渡、久慈の6地区では依然として警報値（定点当たり患者数 5.0 人）を超えています。特に久慈地区は定点当たり患者数が 32.0人と、県内では最も多い患者数の報告がありました。また、前週には比較的患者数の少なかった盛岡、釜石地区でも患者数が増加しているため注意が必要です。幼稚園や保育園での集団感染発生の情報もあり、十分な手洗い、うがいなどで感染の予防に努めることが大切です。
- ・ヘルパンギーナは盛岡地区で引き続き患者数が増加しており、定点当たり患者数が6.1人と警報値（6.0人）を超えました。患者のほとんどは1歳～5歳で、手足口病と同じく、手洗いやうがいが感染の予防に効果があります。
- ・前週まで6週続けて患者発生があったO157などの腸管出血性大腸菌感染症は、この週には患者発生の報告はありませんでした。

最近の注目疾患（定点あたり患者数の過去5週の動き）

（疾患によって目盛りのスケールが違うことに注意）



定点把握対象疾患（過去5週の動き）

（定点あたり患者数）

疾病名	地域	週					流行傾向	
		34	35	36	37	38		
インフルエンザ	岩手県	0	0	0	0	0	→	
	全国	0	0	0	0	0		
咽頭結膜熱	岩手県	0.32	0.16	0.05	0.03	0.05	→	
	全国	0.45	0.39	0.39	0.38	0.3		
A群溶血性レンサ球菌咽頭炎	岩手県	0.53	0.37	0.34	0.18	0.32	→	
	全国	0.44	0.42	0.45	0.5	0.44		
感染性胃腸炎	岩手県	1.16	1.58	1.21	1.05	0.87	→	
	全国	2.13	2.08	2.26	2.27	2.11		
水痘	岩手県	1.42	1.24	0.45	0.82	0.45	→	
	全国	0.67	0.63	0.53	0.53	0.47		
手足口病	岩手県	3.11	4.5	5.63	6.68	6.63	→	
	全国	1.79	1.85	1.96	1.78	1.68		
伝染性紅斑	岩手県	0.13	0.16	0.05	0.03	0.05	→	
	全国	0.28	0.2	0.2	0.16	0.11		
突発性発疹	岩手県	0.47	0.68	0.63	0.47	0.42	→	
	全国	0.84	0.92	0.94	0.95	0.82		
百日咳	岩手県	0.03	0	0	0	0	→	
	全国	0.01	0.02	0.02	0.01	0.01		
風疹	岩手県	0	0.03	0	0	0	→	
	全国	0.01	0.01	0.01	0.01	0		
ヘルパンギーナ	岩手県	0.95	1.92	1.95	2.08	2.45	↗	
	全国	1.57	1.5	1.36	1.18	1		
麻疹（成人麻疹を除く）	岩手県	0.08	0	0.05	0	0	→	
	全国	0.03	0.02	0.02	0.02	0.02		
流行性耳下腺炎	岩手県	0.53	0.37	0.39	0.39	0.26	→	
	全国	0.49	0.39	0.36	0.41	0.32		
急性出血性結膜炎	岩手県	0	0	0	0	0	→	
	全国	0.04	0.04	0.03	0.02	0.04		
流行性角結膜炎	岩手県	0.58	0.5	0.92	0.92	0.42	→	
	全国	1.35	1.17	1.17	1.19	1.17		
急性脳炎（日本脳炎を除く）	岩手県	0	0	0	0	0	→	
	全国	0	0.01	0	0	0		
細菌性髄膜炎	岩手県	0	0	0	0	0	→	
	全国	0.01	0.02	0.01	0.01	0.01		
無菌性髄膜炎	岩手県	0.05	0	0	0	0	→	
	全国	0.14	0.1	0.11	0.11	0.13		
マイコプラズマ肺炎	岩手県	0.4	0.5	0.45	0.35	0.4	→	
	全国	0.22	0.23	0.25	0.23	0.24		
クラミジア肺炎（オウム病を除く）	岩手県	0	0	0	0	0	→	
	全国	0	0	0	0	0		
成人麻疹	岩手県	0	0	0	0	0	→	
	全国	0.01	0.01	0	0	0.01		

【流行傾向の見方】

- 無印 : ほとんど患者が発生していません
- : 患者が発生しています
- ↗ : 警報値を超えた地区が1～2地区あります
- ↘ : 多くの地区で警報値を超えています

全数把握対象疾患（過去5週の動き）

（患者発生数）

分類	疾病名	岩手県					全国		
		34	35	36	37	38	累計	38	累計
一類感染症	エボラ出血熱	0	0	0	0	0	0	0	0
	クリミア・コンゴ出血熱	0	0	0	0	0	0	0	0
	ペスト	0	0	0	0	0	0	0	0
	マールブルグ病	0	0	0	0	0	0	0	0
	ラッサ熱	0	0	0	0	0	0	0	0
二類感染症	コレラ	0	0	0	0	0	0	2	15
	細菌性赤痢	0	0	0	0	0	8	10	343
	腸チフス	0	0	0	0	0	0	1	43
	パラチフス	0	0	0	0	0	0	2	25
	急性灰白髄炎	0	0	0	0	0	0	0	0
	ジフテリア	0	0	0	0	0	0	0	0
三類	腸管出血性大腸菌感染症	7	3	1	3	0	43	45	1934
四類感染症	アメーバ赤痢	0	0	0	0	0	3	5	362
	エキノкокクス症	0	0	0	0	0	0	0	15
	黄熱	0	0	0	0	0	0	0	0
	オウム病	0	0	0	0	0	1	0	35
	回帰熱	0	0	0	0	0	0	0	0
	急性ウイルス性肝炎	1	1	0	0	0	12	1	529
	Q熱	0	0	0	0	0	0	0	6
	狂犬病	0	0	0	0	0	0	0	0
	クリプトスポリジウム症	0	0	0	0	0	0	0	5
	クロイツフェルト・ヤコブ病	0	0	0	0	0	1	1	81
	劇症型溶血性レンサ球菌感染症	0	0	0	0	0	0	0	43
	後天性免疫不全症候群	0	0	0	1	0	1	4	624
	コクシジオイデス症	0	0	0	0	0	0	0	1
	ジアルジア症	0	0	0	0	0	0	0	71
	腎症候性出血熱	0	0	0	0	0	0	0	0
	髄膜炎菌性髄膜炎	0	0	0	0	0	0	0	16
	先天性風疹症候群	0	0	0	0	0	0	0	1
	炭疽	0	0	0	0	0	0	0	0
	ツツガムシ病	0	0	0	0	0	5	0	136
	デング熱	0	0	0	0	0	0	0	22
	日本紅斑熱	0	0	0	0	0	0	2	35
	日本脳炎	0	0	0	0	0	0	0	0
	乳児ポツリヌス症	0	0	0	0	0	0	0	0
	梅毒	0	0	0	0	0	2	5	348
	破傷風	0	0	0	0	0	0	1	50
	バンコマイシン耐性腸球菌感染症	0	0	0	0	0	0	0	45
	ハンタウイルス肺症候群	0	0	0	0	0	0	0	0
	Bウイルス病	0	0	0	0	0	0	0	0
	ブルセラ症	0	0	0	0	0	0	0	0
	発疹チフス	0	0	0	0	0	0	0	0
マラリア	0	0	0	0	0	0	1	53	
ライム病	0	0	0	0	0	0	0	4	
レジオネラ症	0	0	0	0	0	0	1	109	
ウエストナイル熱	0	0	0	0	0	0	0	0	

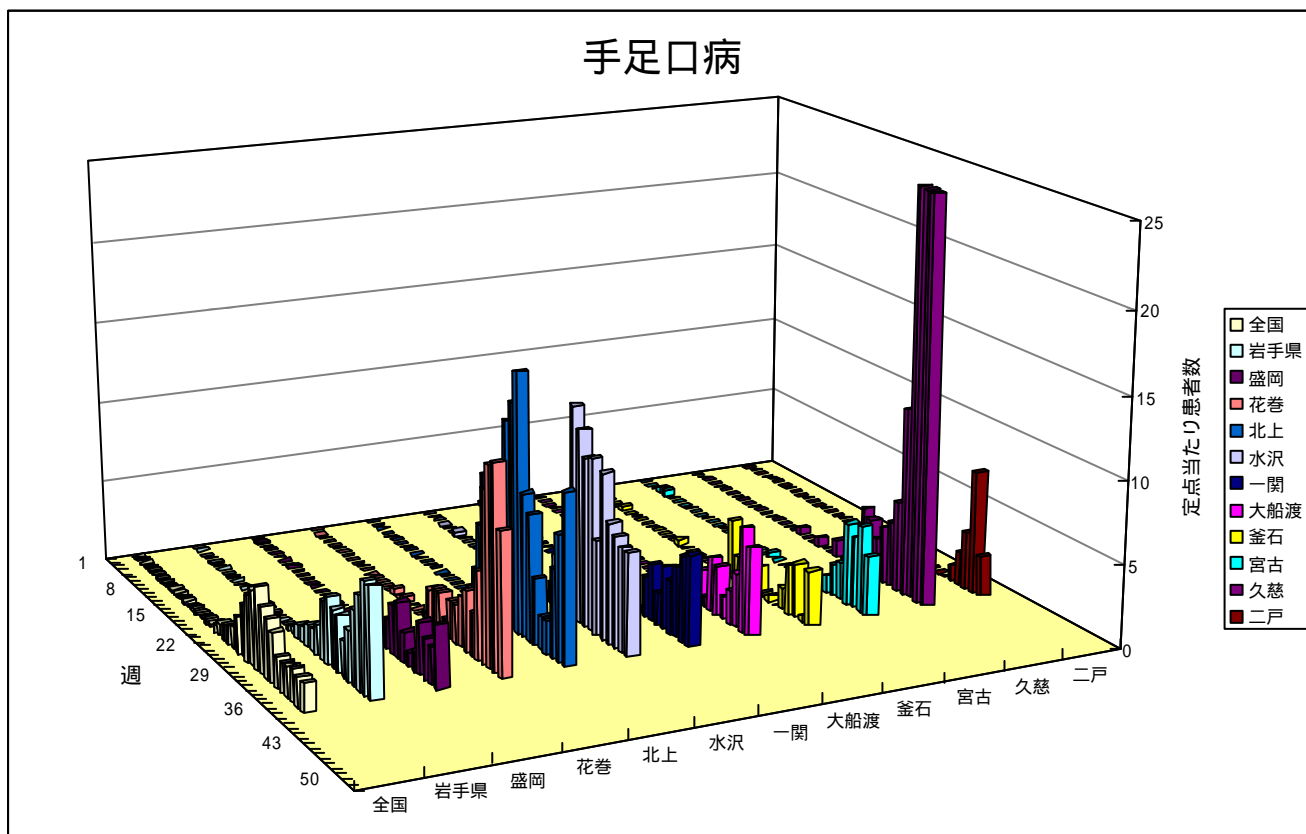
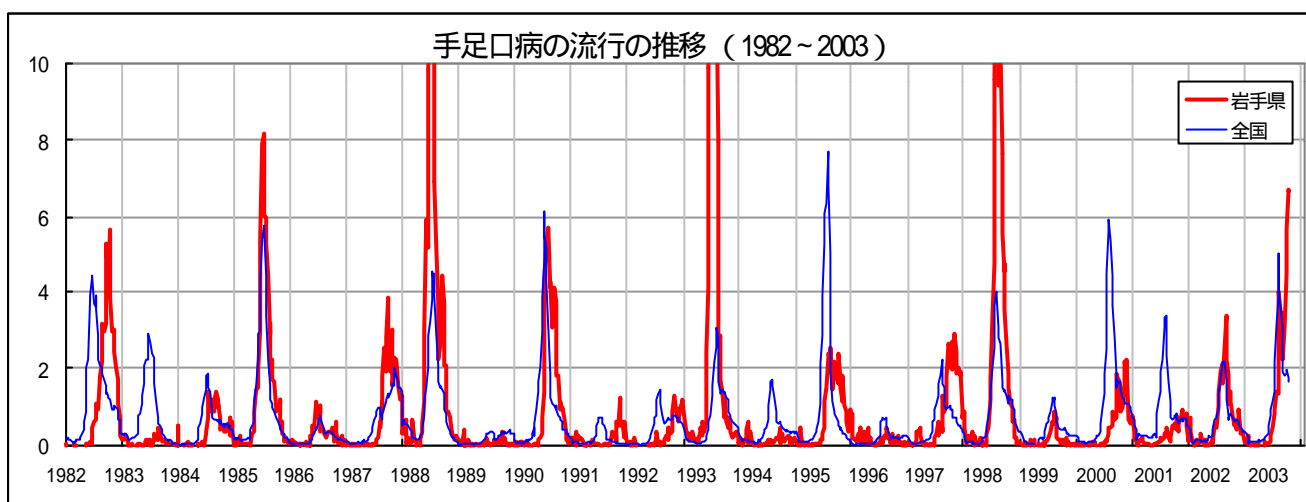
今注目の感染症

手足口病

手足口病は例年よりもやや遅い時期に流行しています。これまで県内では約5年に1度の割合で大流行が繰り返されてきましたが、本年はその大流行の年にあたっています。

今年は特に、保育園や幼稚園などでの集団感染が目立っており、施設内での予防対策が重要です。

県内で発生した患者からは、エンテロウイルスの一種であるコクサッキーA群ウイルス16型が検出されています。そのほかにも、今年はコクサッキーA群ウイルスやエコーウイルスなど、種々のエンテロウイルスによる咽頭炎や発疹症が県内各地で発生しています。



病原体検出情報

- ・急性扁桃腺炎の患者（5歳）の咽頭拭い液からコクサッキーウイルスA 4型を2例検出しました。

集団感染情報

- ・この週には集団感染の情報はありません。

医療機関からの情報

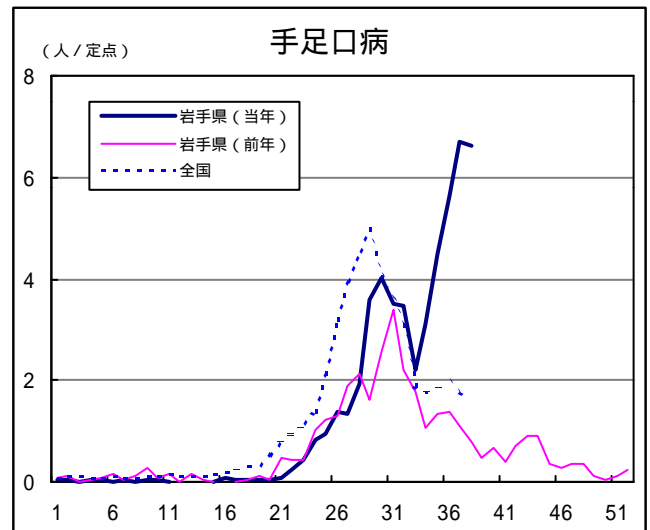
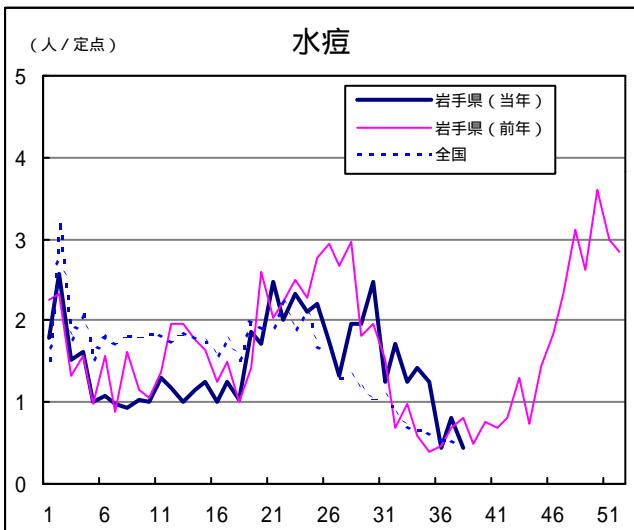
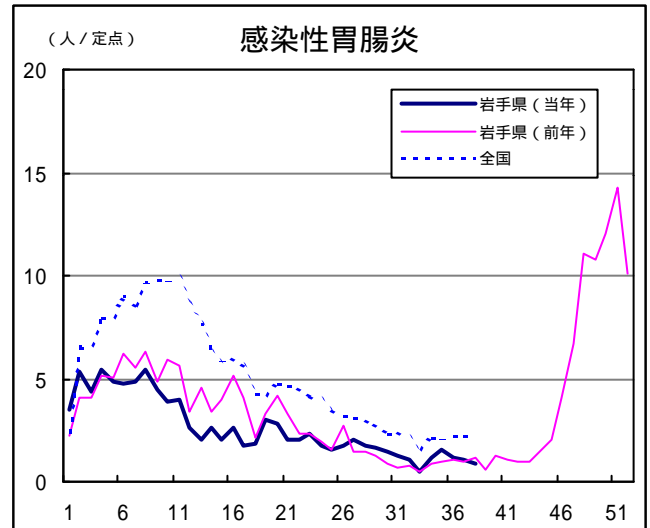
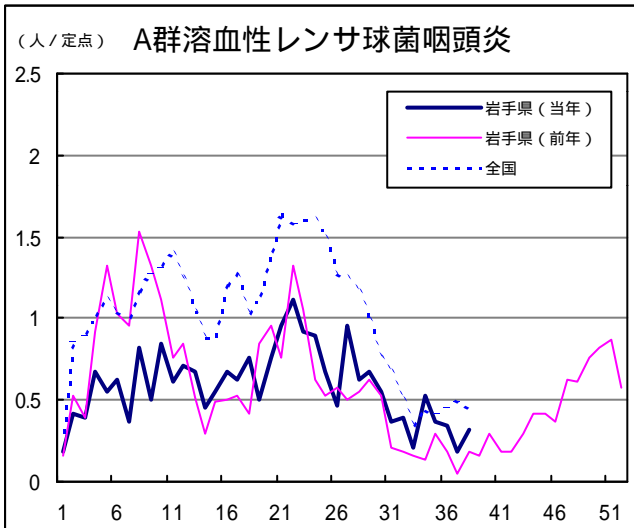
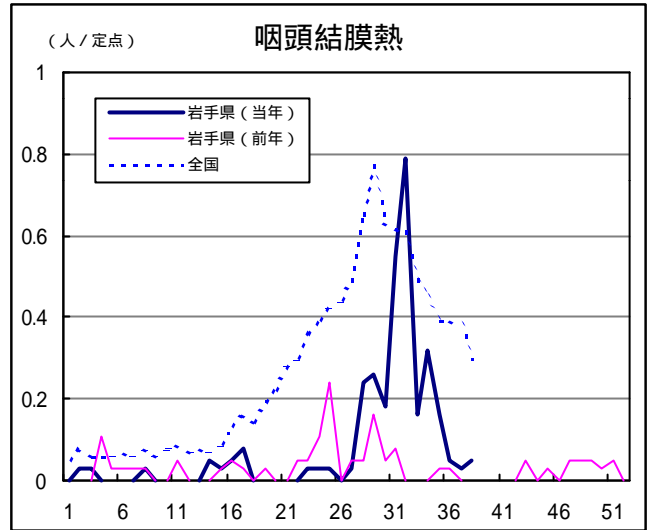
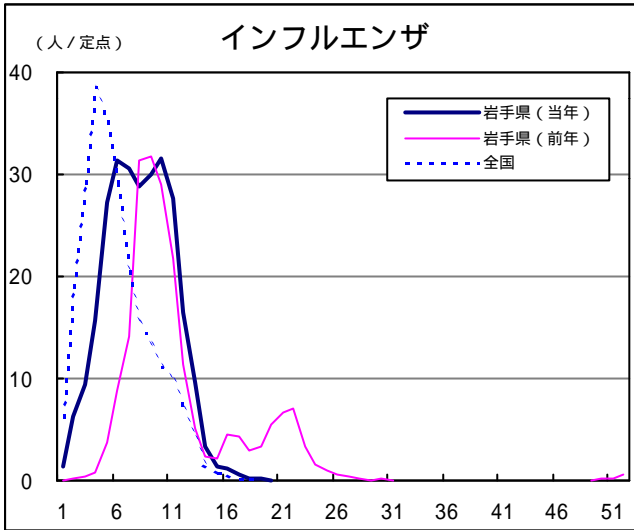
- ・この週寄せられた情報はありません。

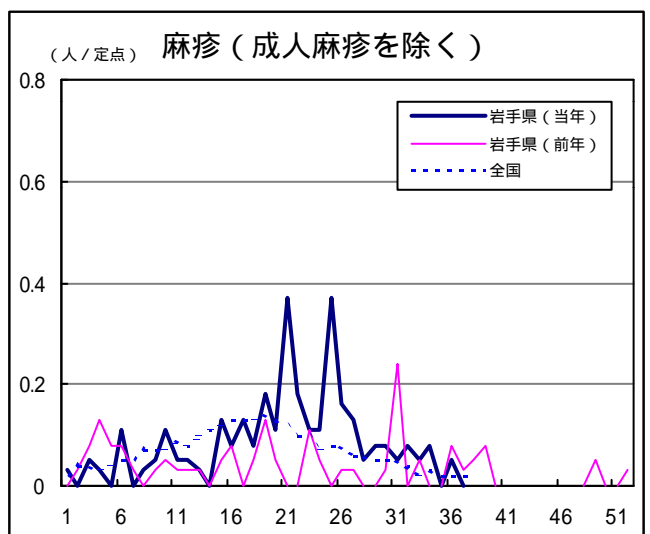
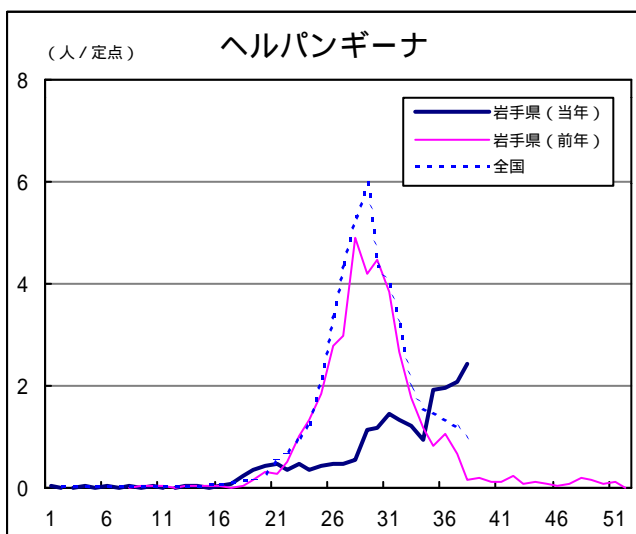
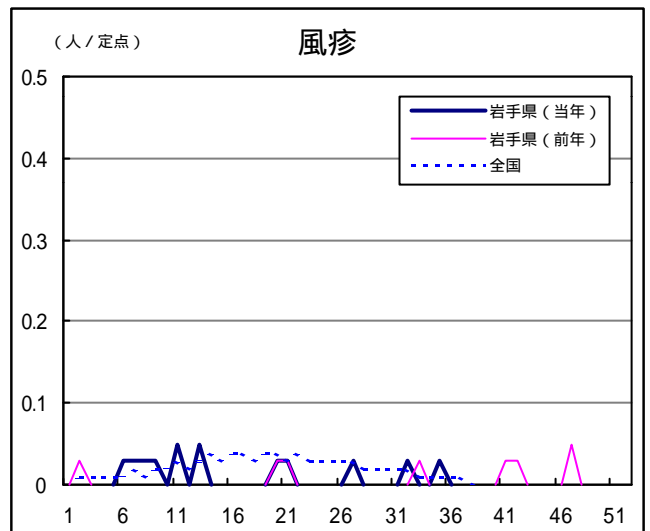
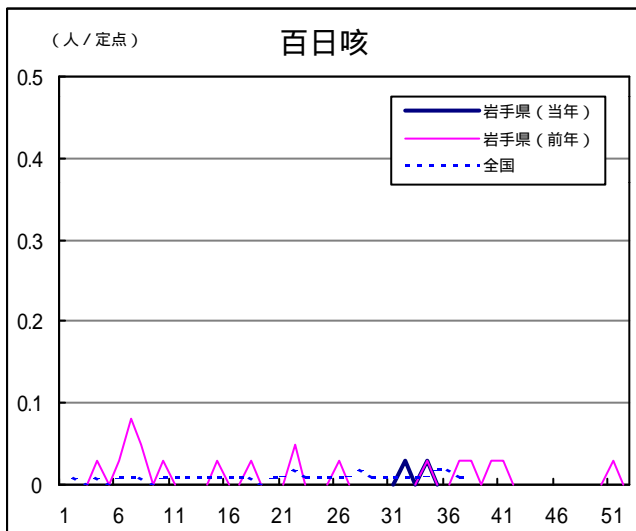
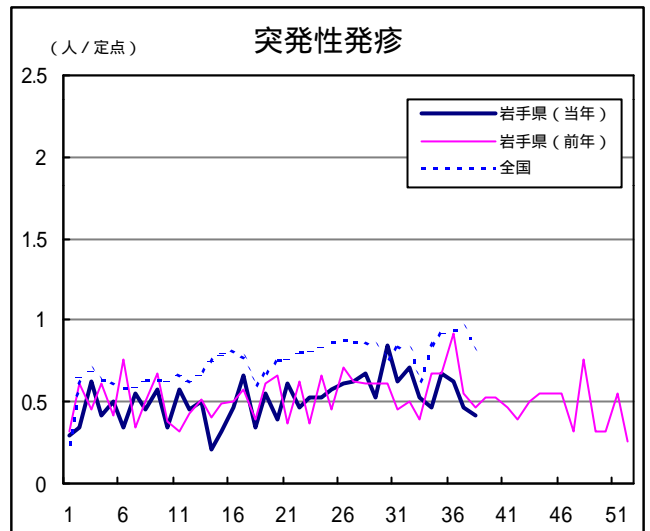
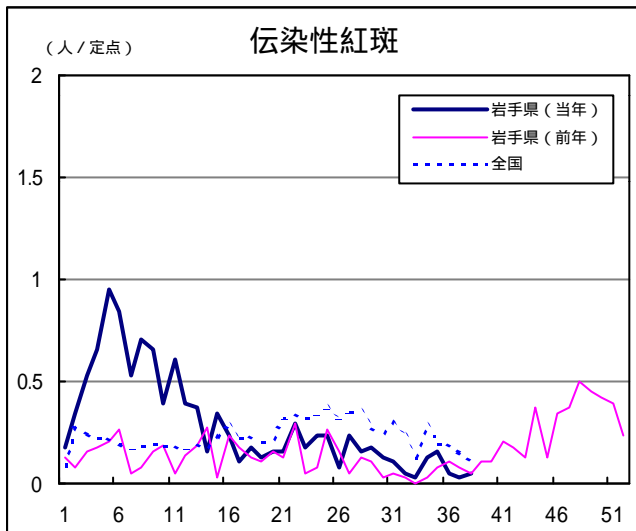
Q & A

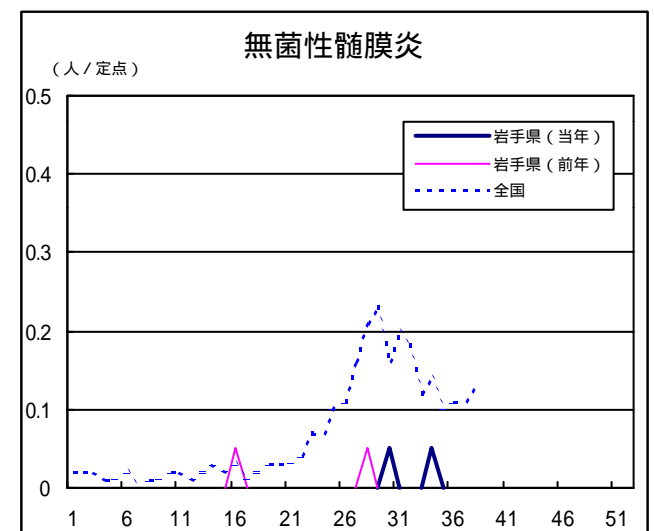
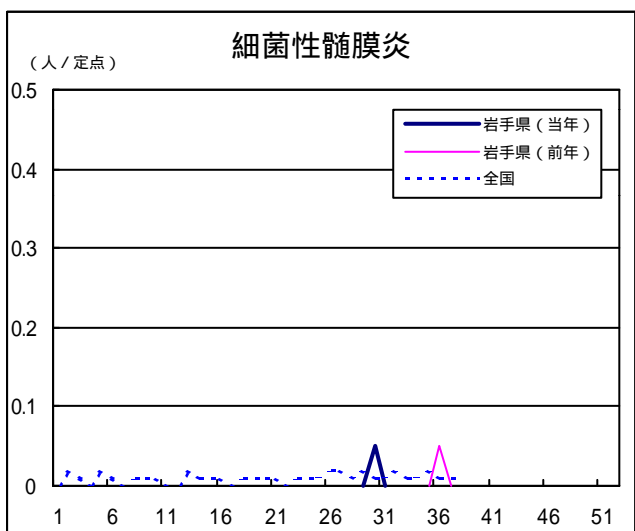
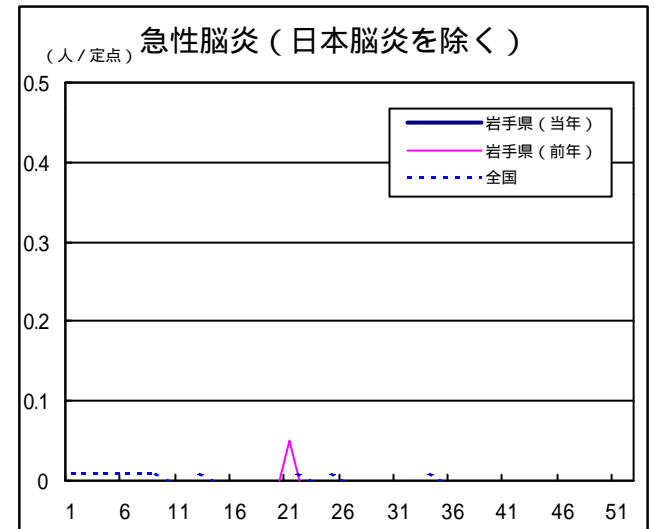
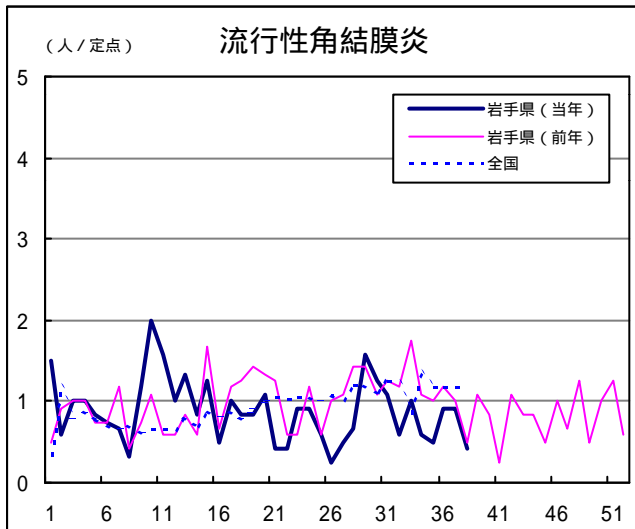
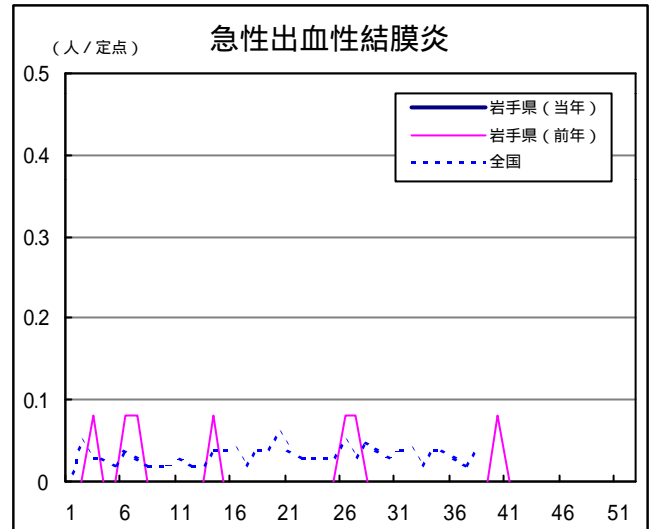
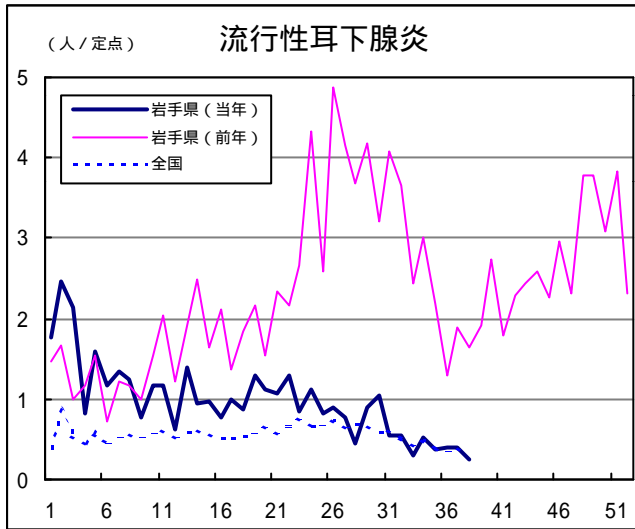
読者の皆様からのご質問にはこの欄でお答えします。

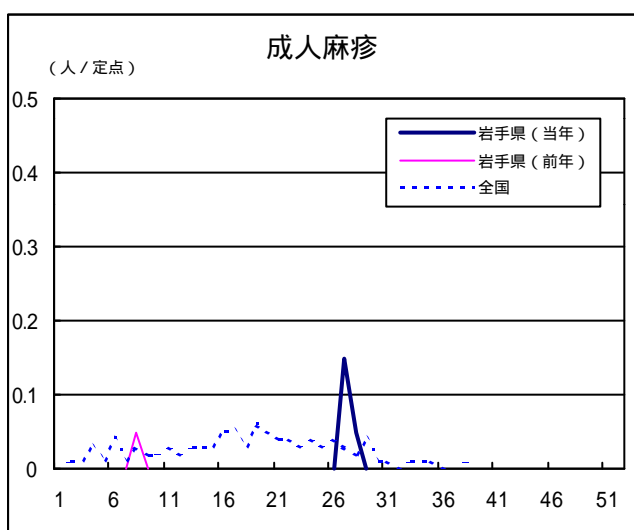
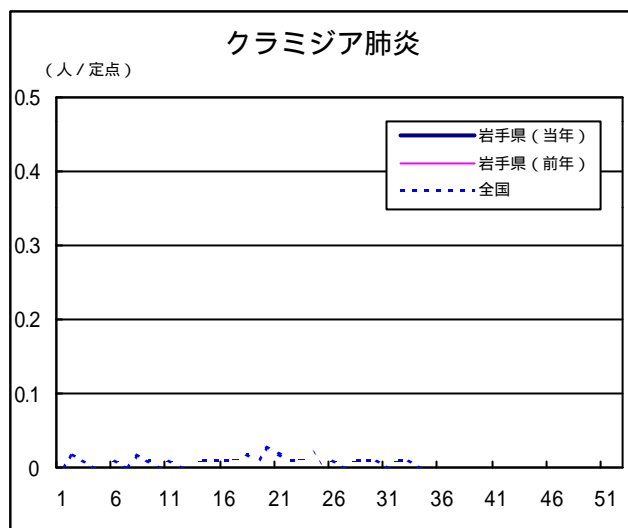
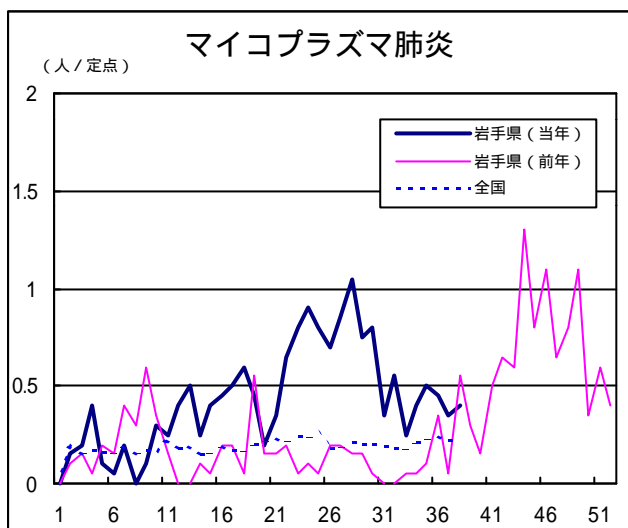
医療機関からの情報や読者の皆様からのご質問は下記の宛先までお寄せください。
岩手県結核・感染症情報センター（岩手県環境保健研究センター保健科学部内）
〒020-0852 岩手県盛岡市飯岡新田1-36-1
TEL:019-656-5669（直通） FAX:019-656-5667
E-mail : CC0019@pref.iwate.jp

疾病別グラフ（定点あたり患者数の推移）









定点医療機関の数

地区	インフルエンザ	小児科定点	眼科定点	基幹定点
岩手県	62	38	12	20
盛岡	17	11	3	5
花巻	5	3	1	2
北上	5	3	1	2
水沢	7	4	1	2
一関	7	4	1	2
大船渡	5	3	1	1
釜石	5	3	1	2
宮古	5	3	1	1
久慈	3	2	1	1
二戸	3	2	1	2

岩手の感染症情報を毎週メールでお届けする
「岩手県感染症情報ウィークリーマガジン」を配信しています。
 配信の登録は以下のURLからお願いします。
<http://www.pref.iwate.jp/~hp1353/kansen/mailmagazine.html>

岩手県感染症週報 平成15年第38週 平成15年9月26日発行
 監修：岩手県結核・感染症発生動向調査委員会
 発行：岩手県環境保健研究センター
 岩手県保健福祉部保健衛生課
 事務局：岩手県結核・感染症情報センター
 (岩手県環境保健研究センター保健科学部内)
 〒020-0852 岩手県盛岡市飯岡新田1-36-1
 TEL:019-656-5669(直通) FAX:019-656-5667
 E-mail:CC0019@pref.iwate.jp
 URL : <http://www.pref.iwate.jp/~hp1353/kansen/>
 <岩手県結核・感染症情報センター>
<http://www.pref.iwate.jp/~hp0360/>
 <岩手県保健福祉部保健衛生課>