

岩手県感染症週報

平成14年第42週（10月14日～10月20日）

岩手県結核 感染症情報センター

第42週の概要

1 類感染症

- ・患者発生の報告はありませんでした。

3 類感染症

- ・患者発生の報告はありませんでした。

2 類感染症

- ・患者発生の報告はありませんでした。

4 類感染症（全数把握対象疾患）

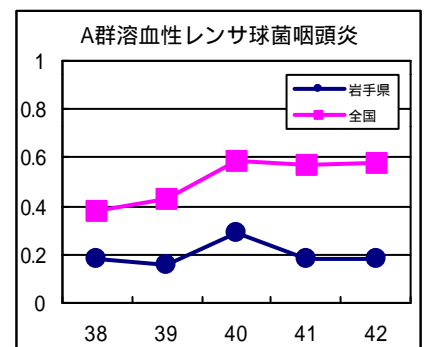
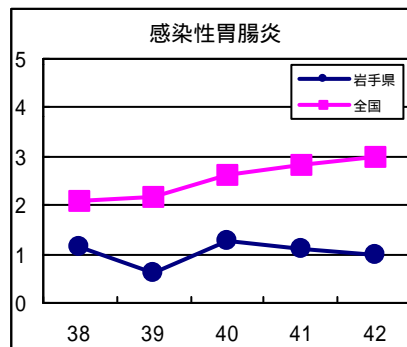
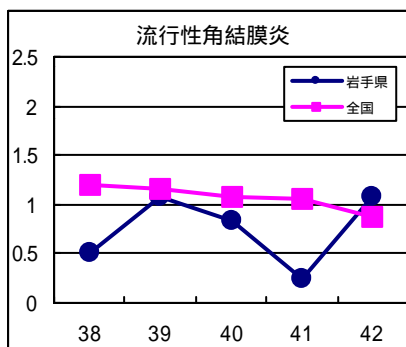
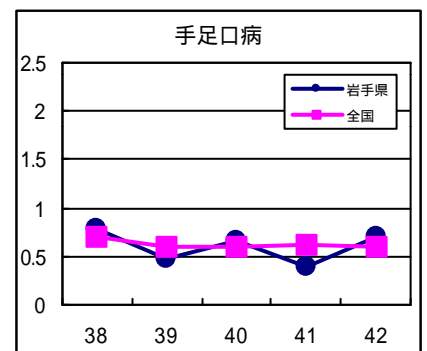
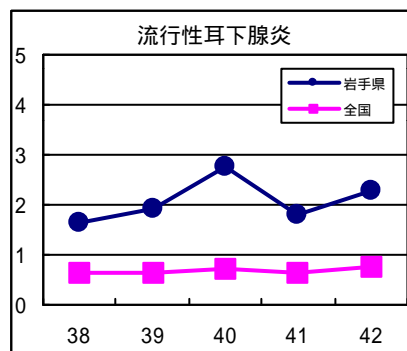
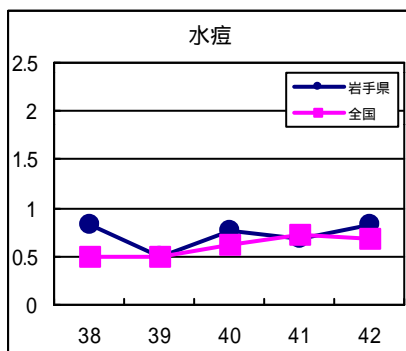
- ・患者発生の報告はありませんでした。

4 類感染症（定点把握対象疾患）

- ・水痘は全体としては横ばい状態ですが、一関地区で急激に増加し、定点あたりの患者数が4.0人となりました。注意が必要です。
- ・流行性耳下腺炎は前週患者数が一時減少した水沢地区で再び増加しました。また花巻、一関、釜石、二戸地区では比較的的患者数が多い状態が続いています。
- ・手足口病は通常の流行シーズンである夏期にほとんど流行の無かった二戸地区で患者数が増加しました。また盛岡地区でも患者数が増加しました。
- ・前週患者数が減少した流行性角結膜炎は盛岡地区で患者数が増加しました。
- ・感染性胃腸炎は、前週に引き続き横ばいの状態です。
- ・マイコプラズマ肺炎は花巻地区で先週から患者数が多くなっています。

最近の注目疾患（定点あたり患者数の過去5週の動き）

（疾患によって目盛りのスケールが違うことに注意）



定点把握対象疾患（過去5週の動き）

（定点あたり患者数）

疾病名	地域	週					流行傾向
		38	39	40	41	42	
インフルエンザ	岩手県	0	0	0	0.05	0.02	→
	全国	0.01	0.01	0.01	0.01	0.01	
咽頭結膜熱	岩手県	0	0	0	0	0	→
	全国	0.08	0.07	0.07	0.06	0.06	
A群溶血性レンサ球菌咽頭炎	岩手県	0.18	0.16	0.29	0.18	0.18	→
	全国	0.38	0.43	0.59	0.57	0.58	
感染性胃腸炎	岩手県	1.13	0.61	1.26	1.11	1	→
	全国	2.09	2.17	2.61	2.84	3	
水痘	岩手県	0.82	0.5	0.76	0.68	0.82	→
	全国	0.5	0.49	0.61	0.72	0.69	
手足口病	岩手県	0.79	0.47	0.66	0.39	0.71	↗
	全国	0.71	0.6	0.59	0.62	0.59	
伝染性紅斑	岩手県	0.05	0.11	0.11	0.21	0.18	→
	全国	0.12	0.1	0.15	0.11	0.15	
突発性発疹	岩手県	0.47	0.53	0.53	0.47	0.39	→
	全国	0.78	0.72	0.81	0.79	0.71	
百日咳	岩手県	0.03	0	0.03	0.03	0	→
	全国	0.01	0.01	0.01	0.01	0.01	
風疹	岩手県	0	0	0	0.03	0.03	→
	全国	0.01	0.01	0.01	0	0	
ヘルパンギーナ	岩手県	0.16	0.21	0.13	0.11	0.24	→
	全国	0.36	0.24	0.2	0.15	0.12	
麻疹（成人麻疹を除く）	岩手県	0.05	0.08	0	0	0	→
	全国	0.02	0.02	0.01	0.02	0.02	
流行性耳下腺炎	岩手県	1.63	1.92	2.74	1.79	2.29	↗
	全国	0.65	0.65	0.73	0.64	0.75	
急性出血性結膜炎	岩手県	0	0	0.08	0	0	→
	全国	0.02	0.02	0.02	0.01	0.02	
流行性角結膜炎	岩手県	0.5	1.08	0.83	0.25	1.08	↗
	全国	1.2	1.15	1.07	1.05	0.87	
急性脳炎（日本脳炎を除く）	岩手県	0	0	0	0	0	→
	全国	0.01	0	0	0	0	
細菌性髄膜炎	岩手県	0	0	0	0	0	→
	全国	0.01	0.01	0.01	0.01	0.01	
無菌性髄膜炎	岩手県	0	0	0	0	0	→
	全国	0.09	0.09	0.1	0.07	0.05	
マイコプラズマ肺炎	岩手県	0.55	0.3	0.15	0.5	0.65	→
	全国	0.15	0.16	0.18	0.22	0.22	
クラミジア肺炎（オウム病を除く）	岩手県	0.1	0	0	0	0	→
	全国	0.01	0.01	0.01	0.01	0.01	
成人麻疹	岩手県	0	0	0	0	0	→
	全国	0.01	0	0	0.01	0	

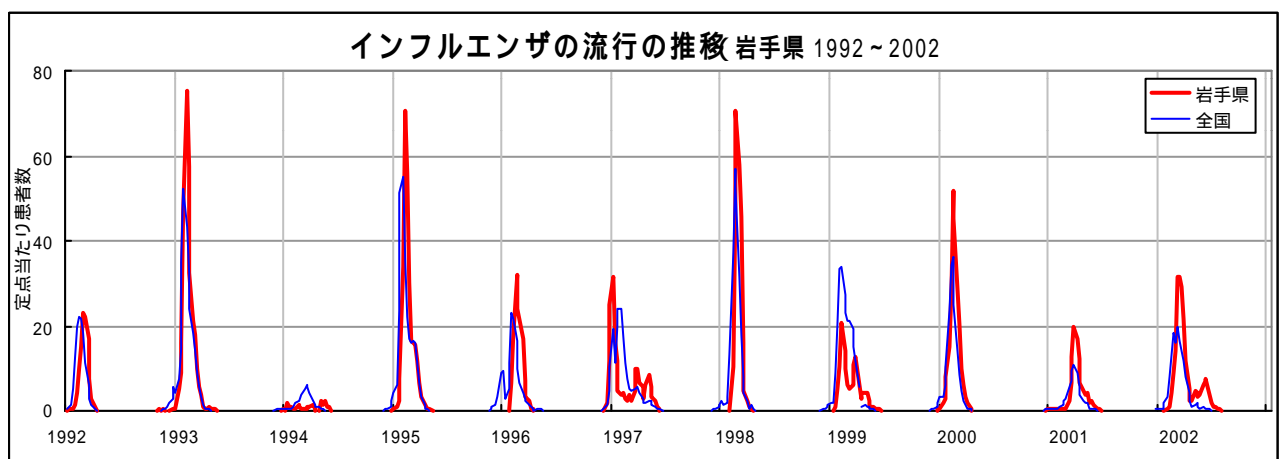
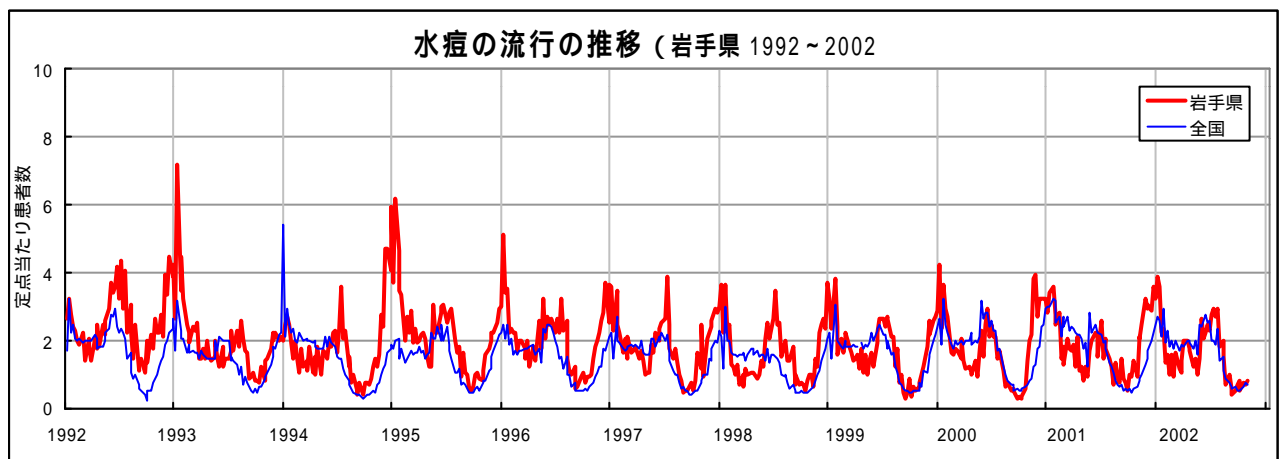
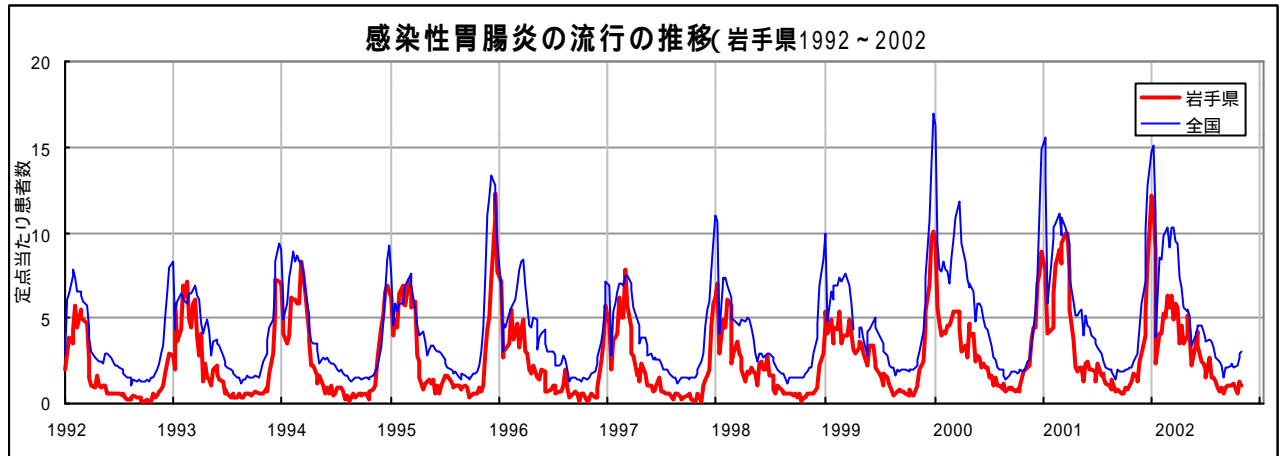
全数把握対象疾患（過去5週の動き）

（患者発生数）

分類	疾病名	（週） 岩手県					全国		
		38	39	40	41	42	累計	42	累計
一類 感染症	エボラ出血熱	0	0	0	0	0	0	0	0
	クリミア・コンゴ出血熱	0	0	0	0	0	0	0	0
	ペスト	0	0	0	0	0	0	0	0
	マールブルグ病	0	0	0	0	0	0	0	0
	ラッサ熱	0	0	0	0	0	0	0	0
二類 感染症	コレラ	0	0	0	0	0	0	0	44
	細菌性赤痢	0	0	0	0	0	0	12	588
	腸チフス	0	0	0	0	0	1	2	55
	パラチフス	0	0	0	0	0	0	1	28
	急性灰白髄炎	0	0	0	0	0	0	0	0
	ジフテリア	0	0	0	0	0	0	0	0
三類	腸管出血性大腸菌感染症	1	1	0	0	0	91	42	2892
四類 感染症	アメーバ赤痢	0	0	0	0	0	2	2	368
	エキノкокクス症	0	0	0	0	0	0	1	8
	黄熱	0	0	0	0	0	0	0	0
	オウム病	0	0	0	0	0	0	0	51
	回帰熱	0	0	0	0	0	0	0	0
	急性ウイルス性肝炎	0	1	0	1	0	10	5	792
	Q熱	0	0	0	0	0	0	0	36
	狂犬病	0	0	0	0	0	0	0	0
	クリプトスポリジウム症	0	0	0	0	0	0	0	107
	クロイツフェルト・ヤコブ病	0	0	0	0	0	4	1	104
	劇症型溶血性レンサ球菌感染症	0	0	0	0	0	0	1	74
	後天性免疫不全症候群	0	0	0	0	0	3	3	731
	コクシジオイデス症	0	0	0	0	0	0	0	3
	ジアルジア症	0	0	0	0	0	0	1	97
	腎症候性出血熱	0	0	0	0	0	0	0	0
	髄膜炎菌性髄膜炎	0	0	0	0	0	0	0	5
	先天性風疹症候群	0	0	0	0	0	0	0	0
	炭疽	0	0	0	0	0	0	0	0
	ツツガムシ病	0	0	0	0	0	6	0	127
	デング熱	0	0	0	0	0	0	0	46
	日本紅斑熱	0	0	0	0	0	0	2	25
	日本脳炎	0	0	0	0	0	0	1	6
	乳児ボツリヌス症	0	0	0	0	0	0	0	0
	梅毒	0	0	0	0	0	4	7	455
	破傷風	0	0	0	0	0	0	0	84
	バンコマイシン耐性腸球菌感染症	0	0	0	0	0	0	1	35
	ハンタウイルス肺症候群	0	0	0	0	0	0	0	0
	Bウイルス病	0	0	0	0	0	0	0	0
	ブルセラ症	0	0	0	0	0	0	0	1
	発疹チフス	0	0	0	0	0	0	0	0
	マラリア	0	0	0	0	0	0	0	65
	ライム病	0	0	0	0	0	0	0	14
レジオネラ症	0	0	0	0	0	0	2	142	

今注目の感染症

例年、冬季に流行する疾患「感染性胃腸炎」、「水痘」、「インフルエンザ」のそれぞれ過去10年間の流行の推移を以下のグラフに示します。感染性胃腸炎は年末に急激に増加するパターン、水痘は年2回ある流行のピークのうちのひとつが冬季にあるパターン、インフルエンザは1月から2月にかけて急激に増加するパターンを示しています。



病原体検出情報

第22週に採取した手足口病患者の咽頭拭い液および第28週と第32週に採取した急性扁桃腺炎患者の咽頭拭い液からエンテロウイルス（型別不明）を3例検出しました。

集団感染情報

この週には集団感染の情報はありません。

医療機関からの情報

盛岡地区の医療機関から薬剤耐性緑膿菌について情報提供がありました。

- ・盛岡市内の複数の医療機関において、メタロ ラクタマーゼ産性緑膿菌の分離例が散見されます。同菌株はセフェム、アミノグリコシド、カルバペネム、キノロンに耐性を有する耐性菌株とされ、医療面での潜在的脅威となっています。

薬剤耐性緑膿菌感染症は、感染症法で定める四類の定点把握対象疾患で、県内20カ所の基幹定点から毎月患者数の報告をいただいています。本年は7月に6例、8月に5例、9月に1例の患者発生がありました。当センターでは菌株の情報は把握していません。

盛岡地区の医療機関、また、盛岡地区以外の医療機関の状況はいかがでしょうか。医療機関の先生方からの情報をお待ちしております。特に、菌株についての情報をぜひお知らせ下さい。

なお、お寄せいただいた情報はこの欄でご紹介させていただきますのでよろしくお願いいたします。

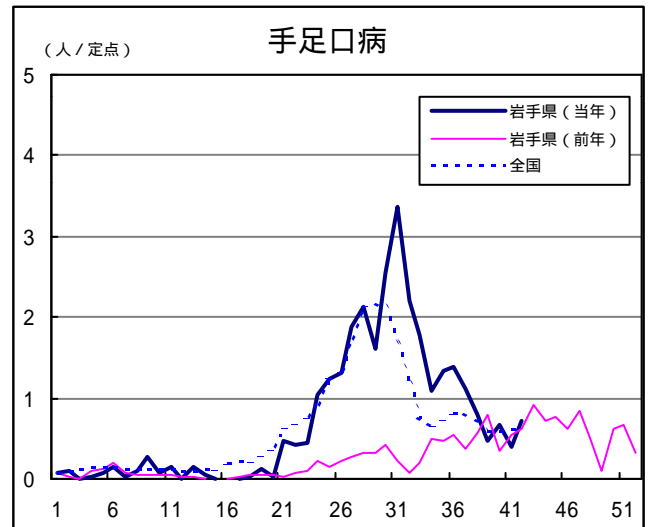
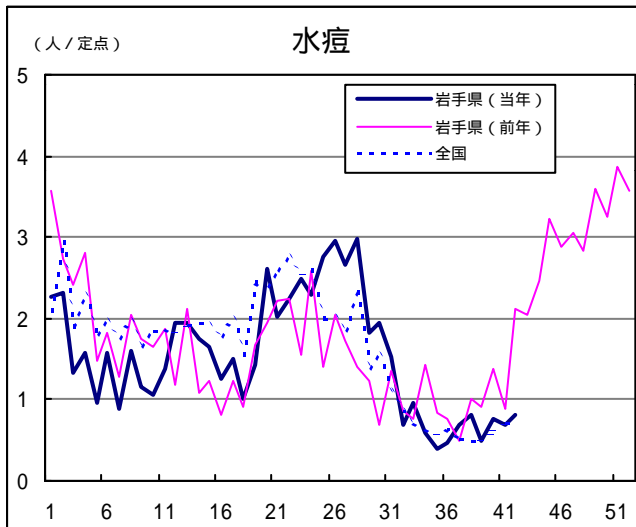
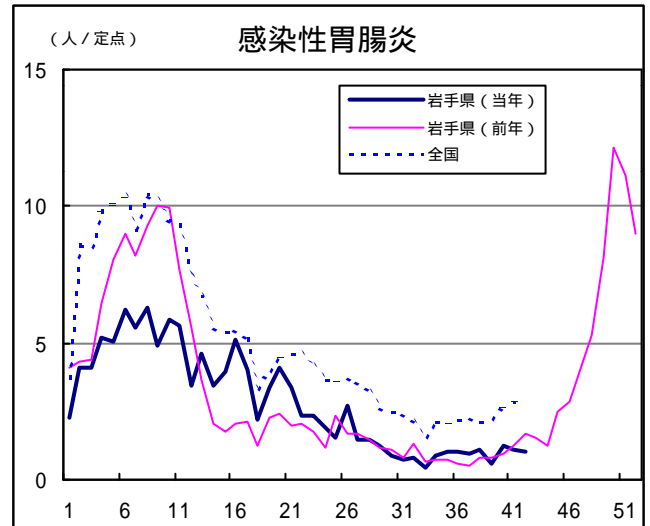
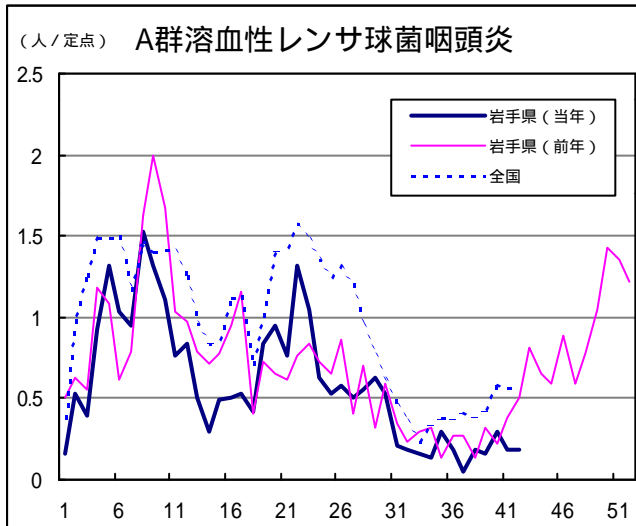
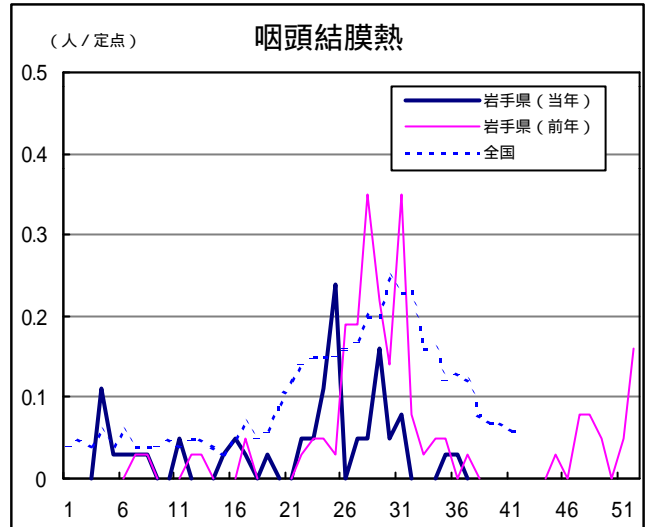
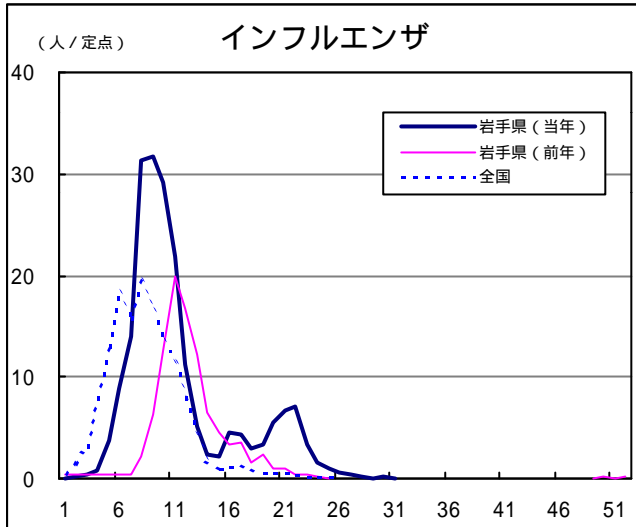
Q & A

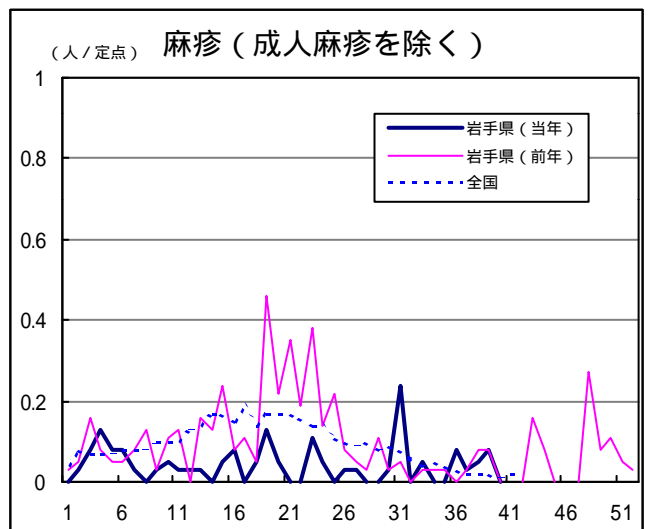
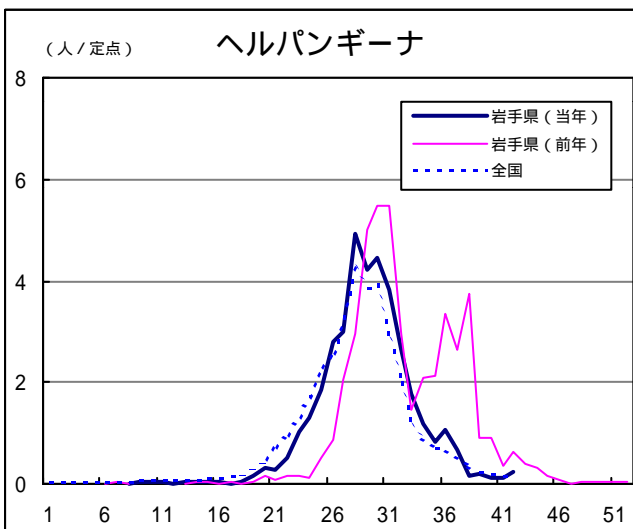
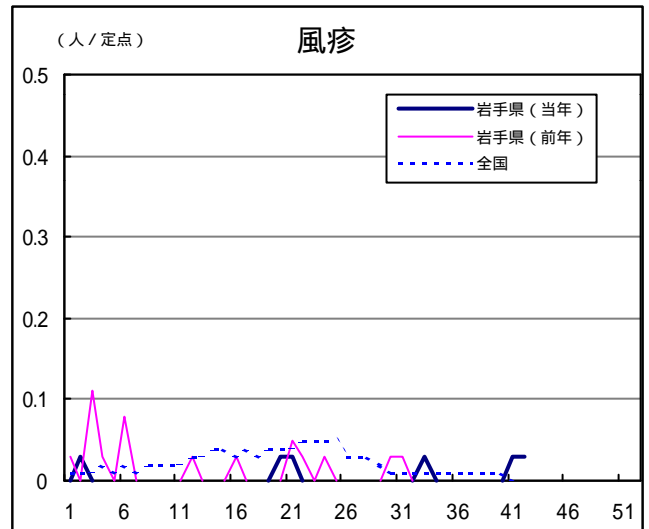
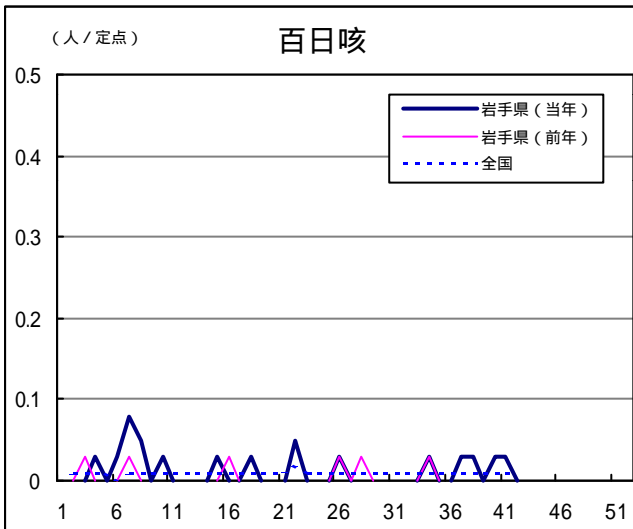
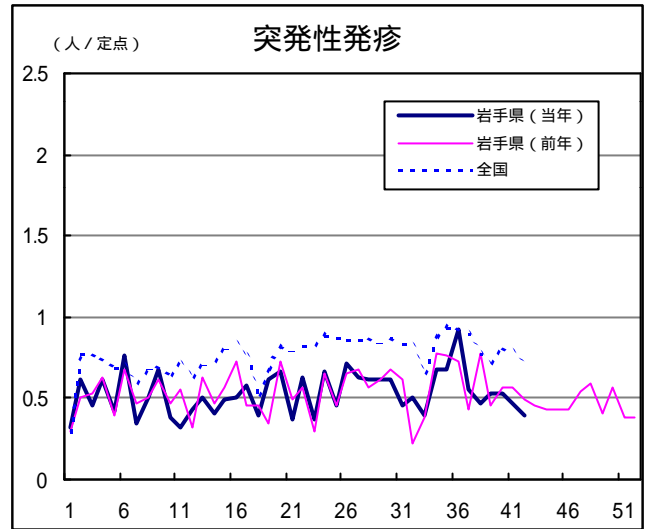
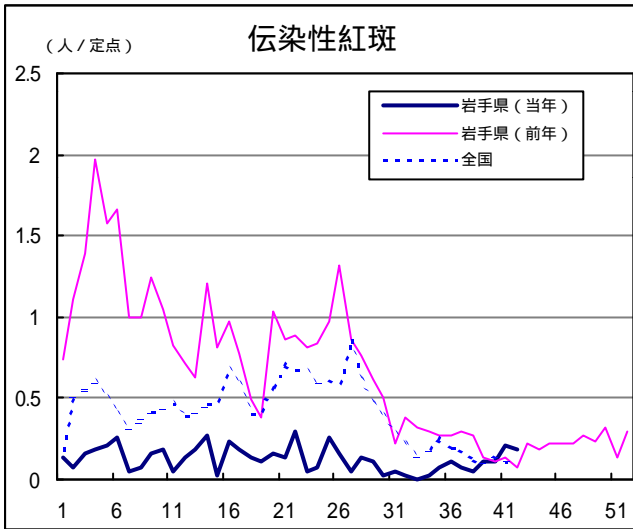
読者の皆様からのご質問をお受けしております。

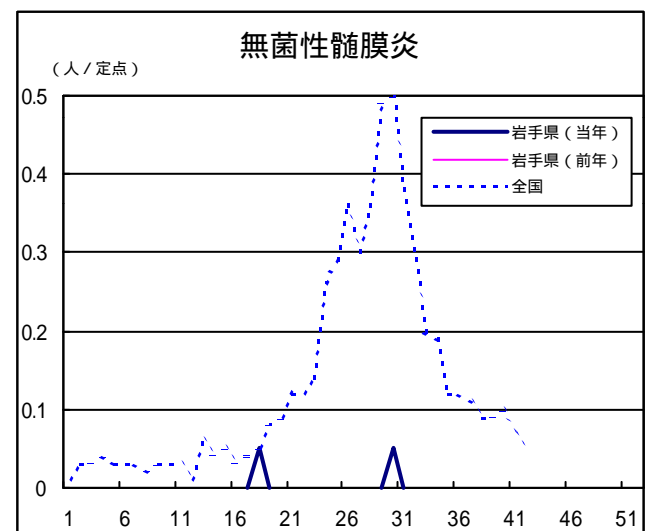
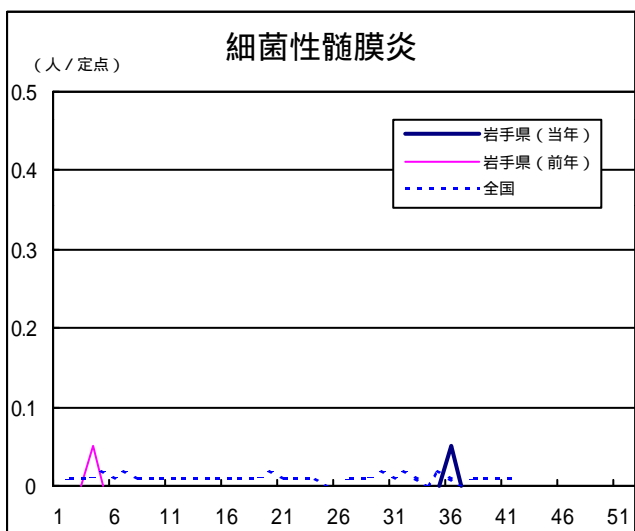
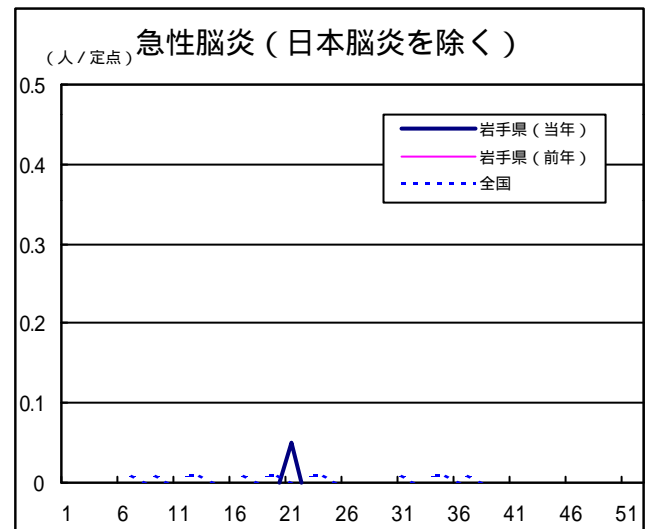
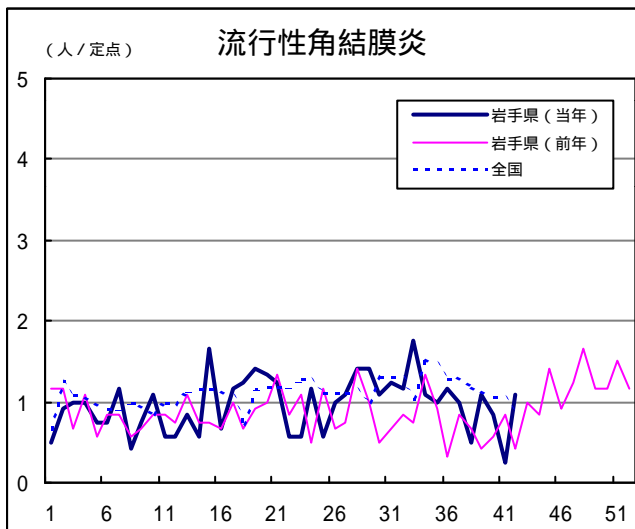
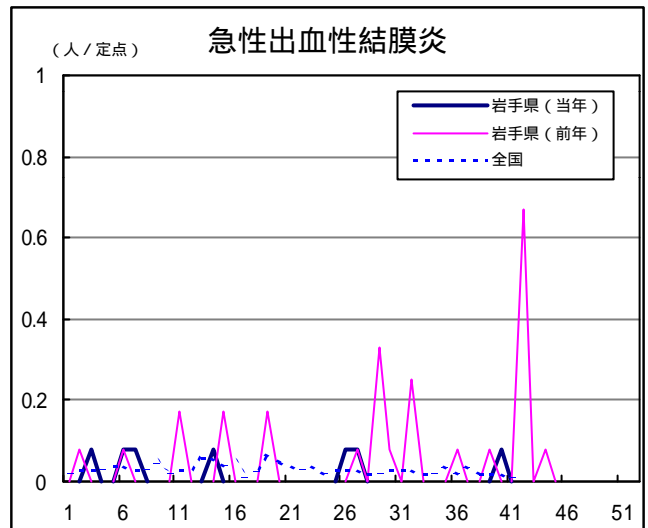
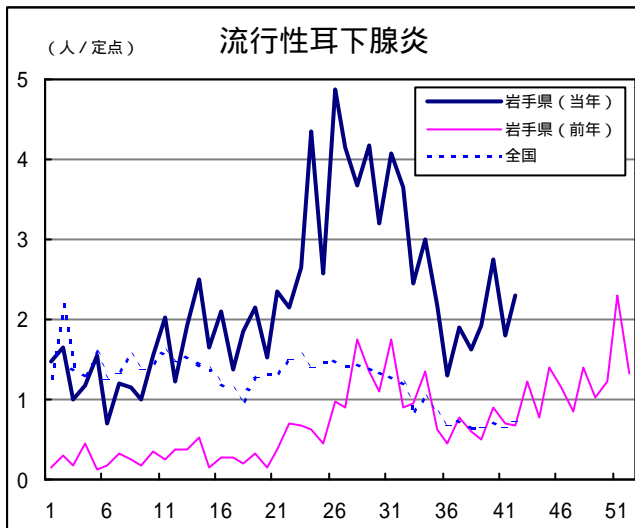
お寄せいただいたご質問につきましては、この欄でお答えします。

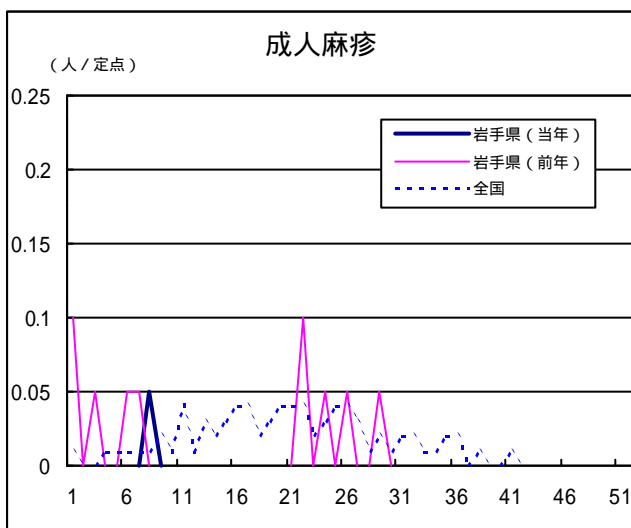
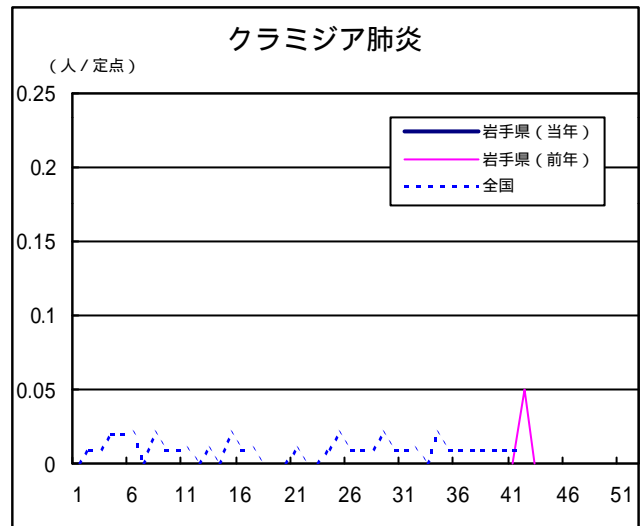
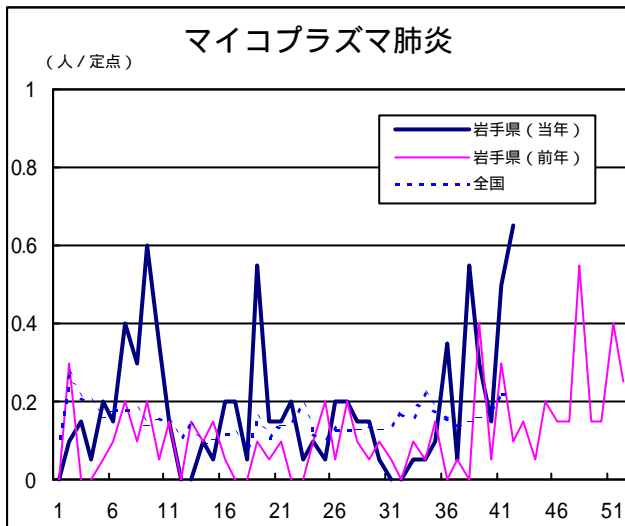
医療機関からの情報や読者の皆様からのご質問は下記の宛先までお寄せください。
岩手県結核・感染症情報センター（岩手県環境保健研究センター保健科学部内）
〒020-0852 岩手県盛岡市飯岡新田1-36-1
TEL:019-656-5669（直通） FAX:019-656-5667
E-mail : CC0019@pref.iwate.jp

疾病別グラフ（定点あたり患者数の推移）









定点医療機関の数

地区	インフルエンザ	小児科定点	眼科定点	基幹定点
岩手県	62	38	12	20
盛岡	17	11	3	5
花巻	5	3	1	2
北上	5	3	1	2
水沢	7	4	1	2
一関	7	4	1	2
大船渡	5	3	1	1
釜石	5	3	1	2
宮古	5	3	1	1
久慈	3	2	1	1
二戸	3	2	1	2

岩手の感染症情報を毎週メールでお届けする
「岩手県感染症情報ウィークリーマガジン」の配信を始めました。
 配信の登録は以下のURLからお願いします。
<http://www.pref.iwate.jp/~hp1353/kansen/mailmagazine.html>

岩手県感染症週報 平成14年第42週 平成14年10月25日発行
 監修：岩手県結核・感染症発生動向調査委員会
 発行：岩手県環境保健研究センター
 岩手県保健福祉部保健衛生課
 事務局：岩手県結核・感染症情報センター
 （岩手県環境保健研究センター保健科学部内）
 〒020-0852 岩手県盛岡市飯岡新田1-36-1
 TEL:019-656-5669（直通） FAX:019-656-5667
 E-mail: CC0019@pref.iwate.jp
 URL: <http://www.pref.iwate.jp/~hp1353/kansen/>
 <岩手県結核・感染症情報センター>
<http://www.pref.iwate.jp/~hp0360/>
 <岩手県保健福祉部保健衛生課>