

岩手県感染症週報

平成14年第26週（6月24日～6月30日）

岩手県結核 感染症情報センター

第26週の概要

1 類感染症

- ・患者発生の報告はありませんでした。

2 類感染症

- ・患者発生の報告はありませんでした。

3 類感染症

- ・患者発生の報告はありませんでした。

4 類感染症（全数把握対象疾患）

- ・患者発生の報告はありませんでした。

4 類感染症（定点把握対象疾患）

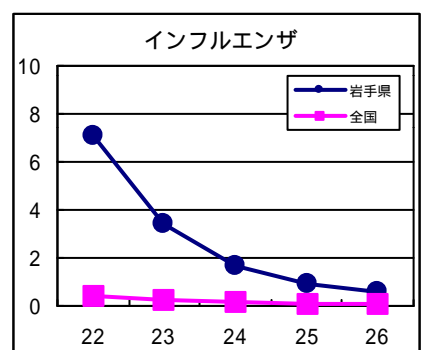
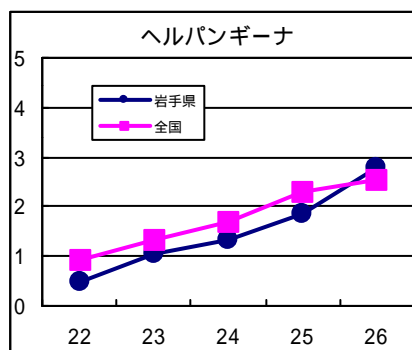
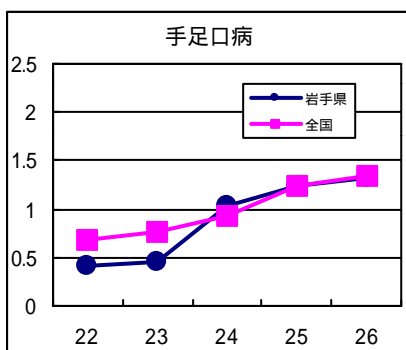
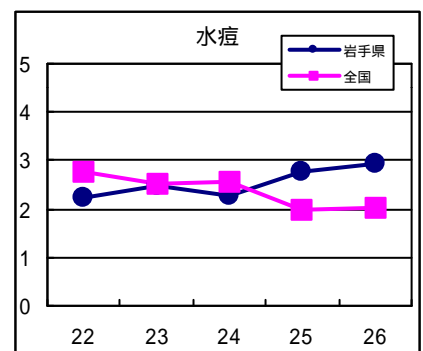
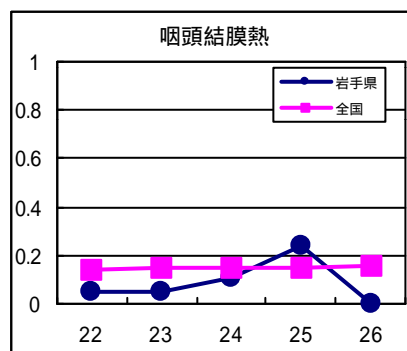
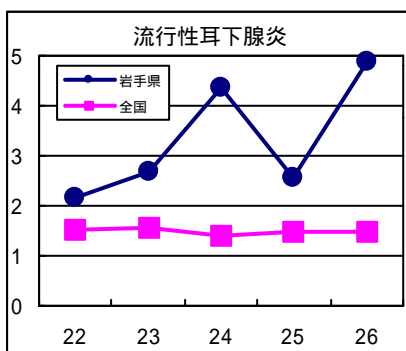
- ・先週、患者数が一時減少していた流行性耳下腺炎は、今週再び増加に転じ、定点当たり患者数は4.87となりました。北上、水沢、一関、二戸地区は警報ライン（定点当たり患者数5）を越えており、その他の地区でも増加しているので注意が必要です。

流行性耳下腺炎は接触または飛沫感染で伝播し、潜伏期間は2～3週間です。予防にはワクチンが効果的ですが、患者と接触してからの接種では、症状の軽減は認められても発症を防ぐことは困難であるといわれています。集団生活に入る前に予防接種を受けておくことが大切です。

- ・水痘が先週に引き続き増加しています。特に水沢地区が定点当たり患者数8.0と最も多く、花巻、北上、久慈地区でも増加しています。
- ・手足口病は増加を続けています。盛岡、花巻、北上の県央地区で患者数が多くなっています。
- ・ヘルパンギーナは5週連続で患者数が増加しています。先週もっとも患者数が多かった北上地区ではさらに増加し、定点当たり患者数が11.3となりました。大船渡、久慈地区でも患者数が多くなっています。

最近の注目疾患（定点あたり患者数の過去5週の動き）

（疾患によって目盛りのスケールが違うことに注意）



定点把握対象疾患（過去5週の動き）

（定点あたり患者数）

疾病名	地域	週					流行傾向
		22	23	24	25	26	
インフルエンザ	岩手県	7.06	3.39	1.63	0.9	0.6	↘
	全国	0.42	0.23	0.15	0.11	0.07	
咽頭結膜熱	岩手県	0.05	0.05	0.11	0.24	0	↘
	全国	0.14	0.15	0.15	0.15	0.16	
A群溶血性レンサ球菌咽頭炎	岩手県	1.32	1.05	0.63	0.53	0.58	→
	全国	1.57	1.48	1.35	1.24	1.31	
感染性胃腸炎	岩手県	2.34	2.32	1.92	1.55	2.68	↗
	全国	4.59	4.16	3.69	3.57	3.72	
水痘	岩手県	2.24	2.5	2.29	2.76	2.95	↗
	全国	2.77	2.53	2.58	1.99	2.02	
手足口病	岩手県	0.42	0.45	1.03	1.24	1.32	↗
	全国	0.68	0.76	0.92	1.24	1.34	
伝染性紅斑	岩手県	0.29	0.05	0.08	0.26	0.16	→
	全国	0.68	0.67	0.59	0.61	0.59	
突発性発疹	岩手県	0.63	0.37	0.66	0.45	0.71	→
	全国	0.83	0.82	0.89	0.87	0.86	
百日咳	岩手県	0.05	0	0	0	0.03	→
	全国	0.02	0.01	0.01	0.01	0.01	
風疹	岩手県	0	0	0	0	0	→
	全国	0.05	0.05	0.05	0.05	0.03	
ヘルパンギーナ	岩手県	0.5	1.03	1.32	1.84	2.79	↗
	全国	0.94	1.32	1.69	2.29	2.56	
麻疹（成人麻疹を除く）	岩手県	0	0.11	0.05	0	0.03	→
	全国	0.16	0.14	0.14	0.11	0.1	
流行性耳下腺炎	岩手県	2.16	2.66	4.34	2.58	4.87	↗
	全国	1.51	1.56	1.39	1.48	1.49	
急性出血性結膜炎	岩手県	0	0	0	0	0.08	→
	全国	0.03	0.04	0.02	0.03	0.03	
流行性角結膜炎	岩手県	0.58	0.58	1.17	0.58	1	→
	全国	1.17	1.29	1.27	1.11	1.11	
急性脳炎（日本脳炎を除く）	岩手県	0	0	0	0	0	→
	全国	0	0	0.01	0.01	0	
細菌性髄膜炎	岩手県	0	0	0	0	0	→
	全国	0.01	0.01	0.01	0	0	
無菌性髄膜炎	岩手県	0	0	0	0	0	→
	全国	0.12	0.14	0.26	0.29	0.36	
マイコプラズマ肺炎	岩手県	0.2	0.05	0.1	0.05	0.2	→
	全国	0.15	0.19	0.12	0.1	0.13	
クラミジア肺炎（オウム病を除く）	岩手県	0	0	0	0	0	→
	全国	0	0	0.01	0.02	0.01	
成人麻疹	岩手県	0	0	0	0	0	→
	全国	0.04	0.02	0.03	0.04	0.04	

全数把握対象疾患（過去5週の動き）

（患者発生数）

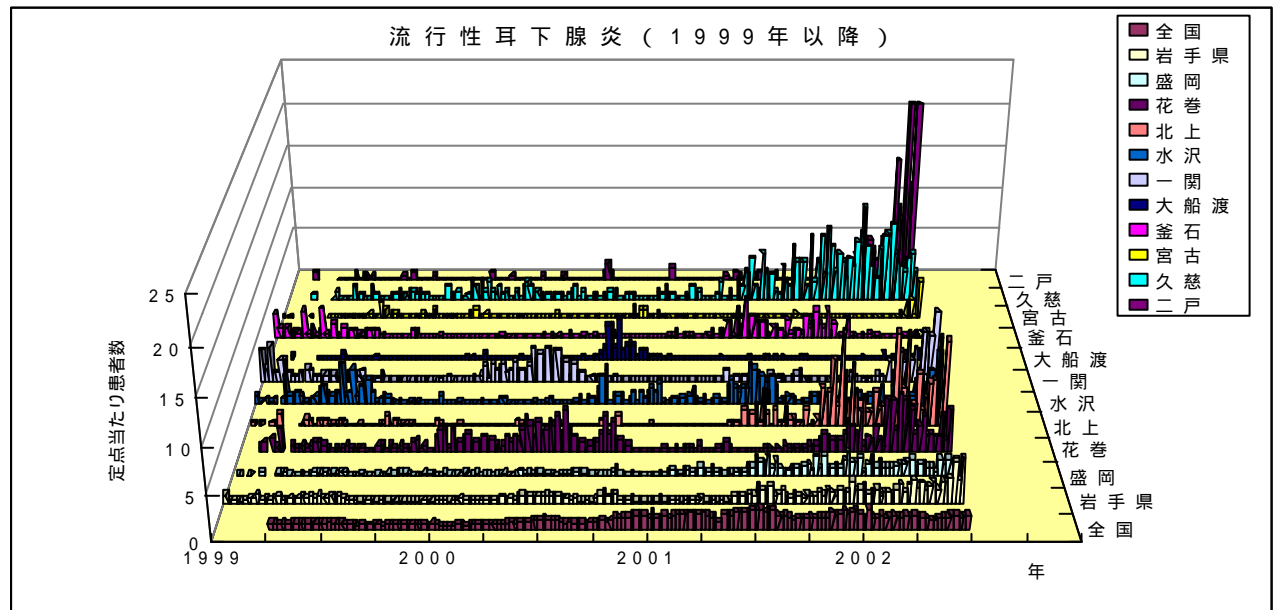
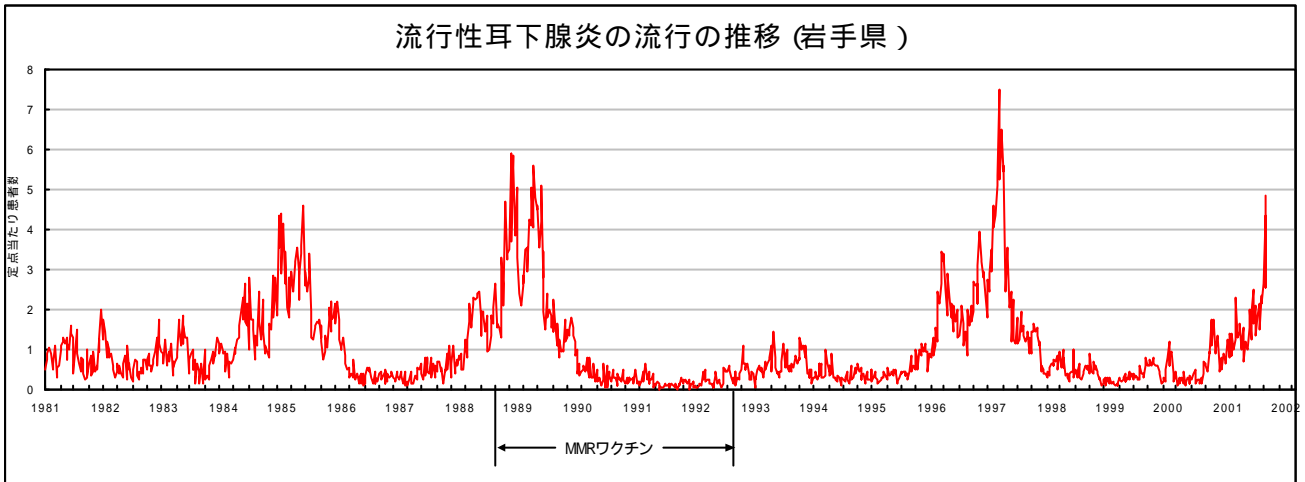
分類	疾病名	岩手県					全国		
		(週) 22	23	24	25	26	累計	26	累計
一類 感染症	エボラ出血熱	0	0	0	0	0	0	0	0
	クリミア・コンゴ出血熱	0	0	0	0	0	0	0	0
	ペスト	0	0	0	0	0	0	0	0
	マールブルグ病	0	0	0	0	0	0	0	0
	ラッサ熱	0	0	0	0	0	0	0	0
二類 感染症	コレラ	0	0	0	0	0	0	1	15
	細菌性赤痢	0	0	0	0	0	0	4	408
	腸チフス	0	0	0	0	0	0	0	33
	パラチフス	0	0	0	0	0	0	2	20
	急性灰白髄炎	0	0	0	0	0	0	0	0
	ジフテリア	0	0	0	0	0	0	0	0
三類	腸管出血性大腸菌感染症	2	0	1	1	0	8	83	862
四類 感染症	アメーバ赤痢	0	0	0	0	0	2	3	221
	エキノкокクス症	0	0	0	0	0	0	0	4
	黄熱	0	0	0	0	0	0	0	0
	オウム病	0	0	0	0	0	0	0	39
	回帰熱	0	0	0	0	0	0	0	0
	急性ウイルス性肝炎	0	0	0	0	0	7	6	573
	Q熱	0	0	0	0	0	0	0	23
	狂犬病	0	0	0	0	0	0	0	0
	クリプトスポリジウム症	0	0	0	0	0	0	3	103
	クロイツフェルト・ヤコブ病	1	0	0	0	0	3	1	62
	劇症型溶血性レンサ球菌感染症	0	0	0	0	0	0	1	50
	後天性免疫不全症候群	0	0	0	0	0	2	8	400
	コクシジオイデス症	0	0	0	0	0	0	0	2
	ジアルジア症	0	0	0	0	0	0	0	55
	腎症候性出血熱	0	0	0	0	0	0	0	0
	髄膜炎菌性髄膜炎	0	0	0	0	0	0	0	3
	先天性風疹症候群	0	0	0	0	0	0	0	0
	炭疽	0	0	0	0	0	0	0	0
	ツツガムシ病	0	0	0	0	0	6	1	107
	デング熱	0	0	0	0	0	0	0	26
	日本紅斑熱	0	0	0	0	0	0	0	4
	日本脳炎	0	0	0	0	0	0	0	0
	乳児ボツリヌス症	0	0	0	0	0	0	0	0
	梅毒	0	0	0	0	0	0	5	272
	破傷風	0	0	0	0	0	0	3	41
	バンコマイシン耐性腸球菌感染症	0	0	0	0	0	0	0	17
	ハンタウイルス肺症候群	0	0	0	0	0	0	0	0
	Bウイルス病	0	0	0	0	0	0	0	0
	ブルセラ症	0	0	0	0	0	0	0	1
	発疹チフス	0	0	0	0	0	0	0	0
	マラリア	0	0	0	0	0	0	3	41
ライム病	0	0	0	0	0	0	1	4	
レジオネラ症	0	0	0	0	0	0	1	47	

今注目の感染症

流行性耳下腺炎

流行性耳下腺炎は過去には3～4年周期で流行が繰り返されてきました。1989年にMMRワクチンが導入され流行は一時抑えられましたが、1993年に同ワクチンが中止されたこともあり、1994年以降再び3～4年周期での患者数の増減がみられています。本県では、昨年夏頃より患者数が多い状態が続いており、現在は流行期にあるものと思われます。

症状は基本的には軽症と考えられていますが、無菌性髄膜炎や、思春期以降では睾丸炎や卵巣炎を併発することがあるので注意が必要です。



病原体検出情報

第17週と第24週に採取した流行性角結膜炎患者の結膜ぬぐい液から、アデノウイルス37型を2例検出しました。

第25週に採取したインフルエンザ患者の咽頭ぬぐい液から、B型インフルエンザウイルスを1例検出しました。

第26週に採取したA群溶レン菌咽頭炎患者の咽頭ぬぐい液から、A群溶レン菌（T血清型不明）を1例検出しました。

集団感染情報

盛岡保健所管内の小学校（児童数752人、職員数37人）において腸管出血性大腸菌感染症（O111）の集団感染がありました。

7月2日及び3日に2つの医療機関から届出のあった患者が、同じ小学校の5年生の同じクラスだったことがわかり、現在盛岡保健所で調査を進めています。

患者2名は下痢、腹痛、発熱により医療機関を受診していましたが、現在は二人とも快方に向かっています。今のところ新たな患者発生はありません。

医療機関からの情報

医療機関で患者さんを診療している先生方からの情報をお待ちしております。

医療現場の生の声をぜひお聞かせください。

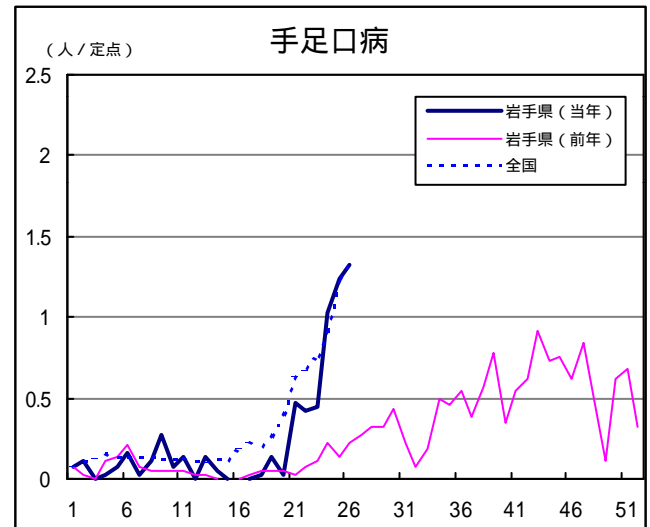
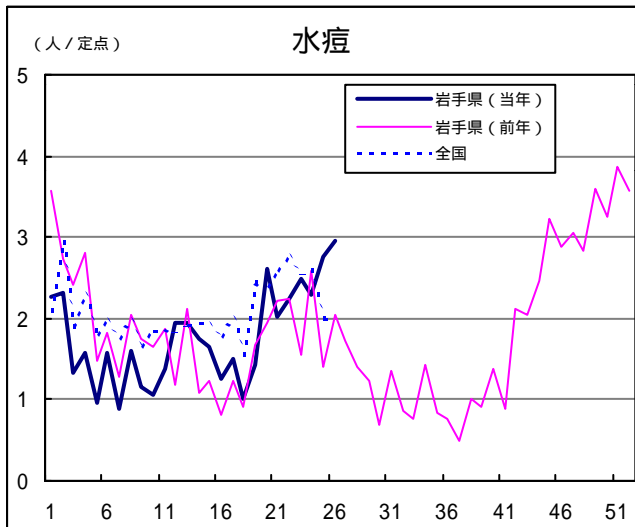
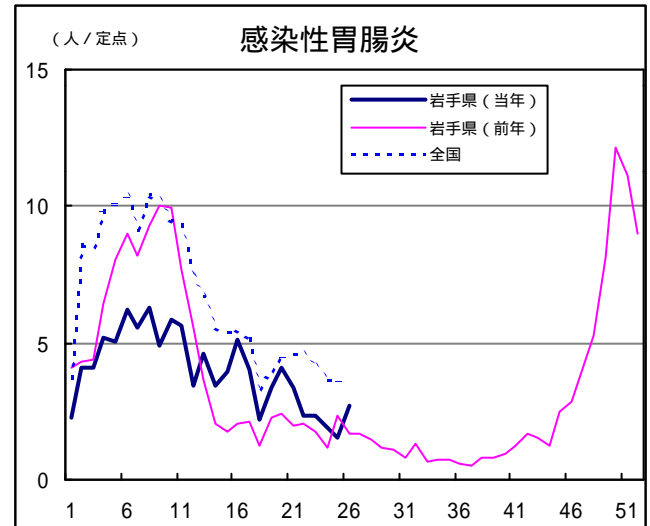
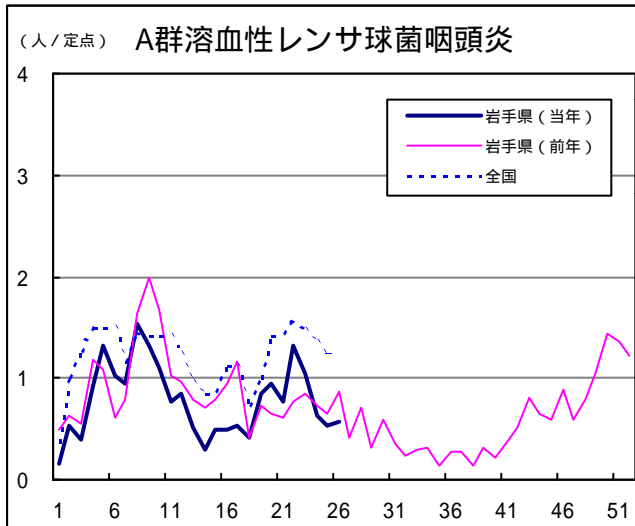
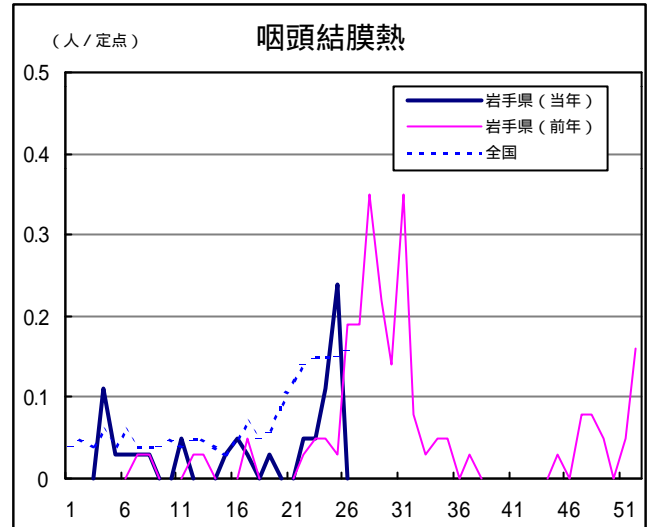
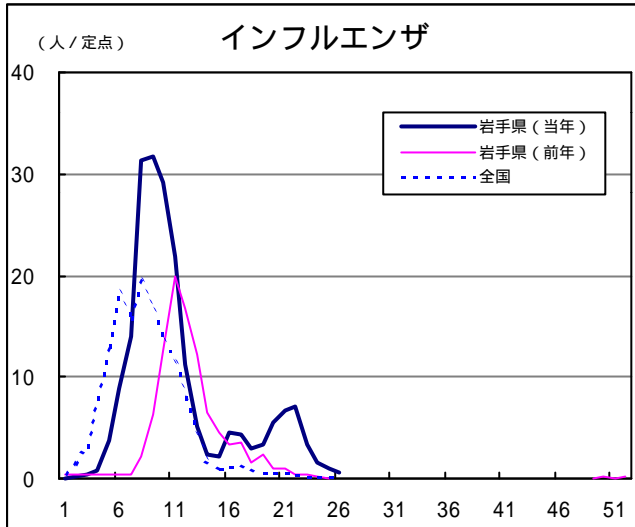
Q & A

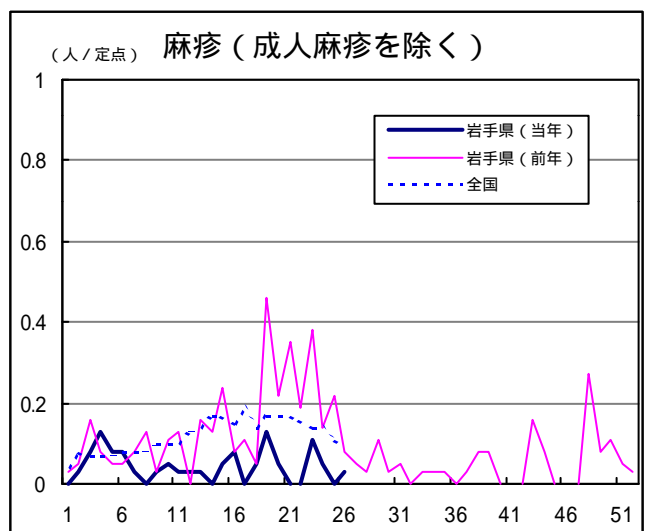
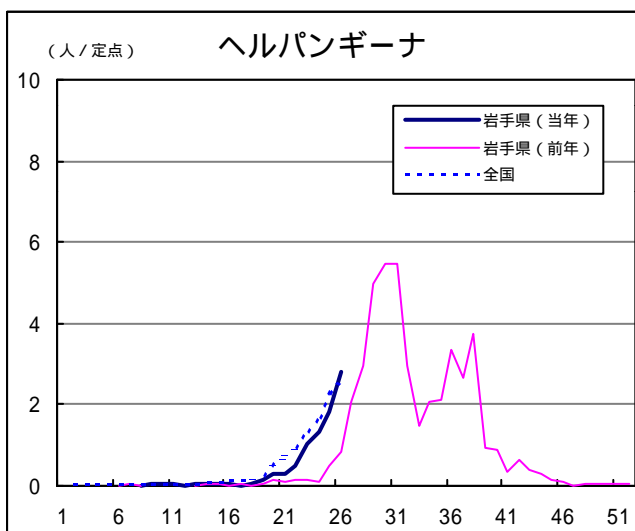
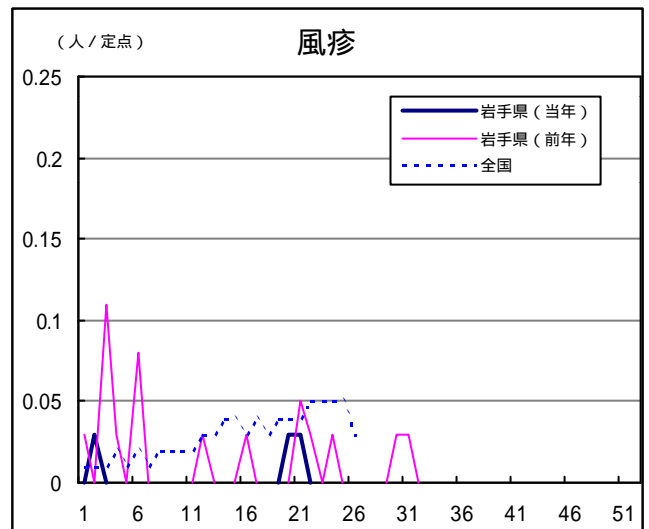
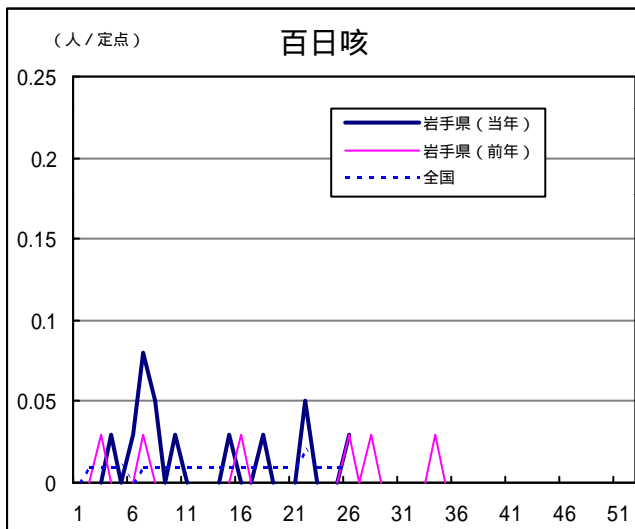
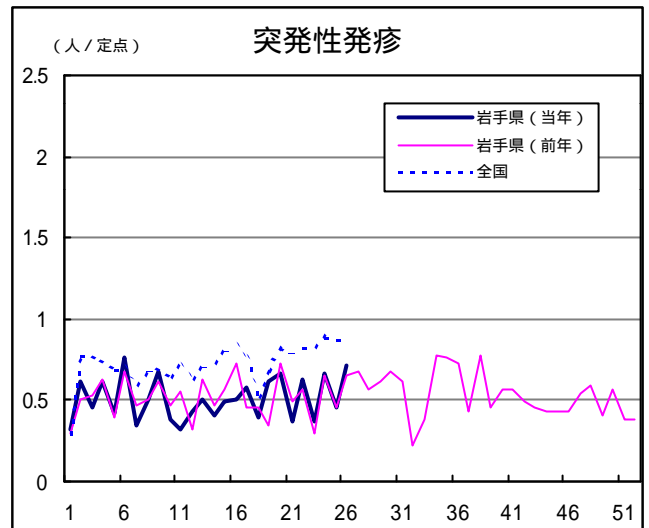
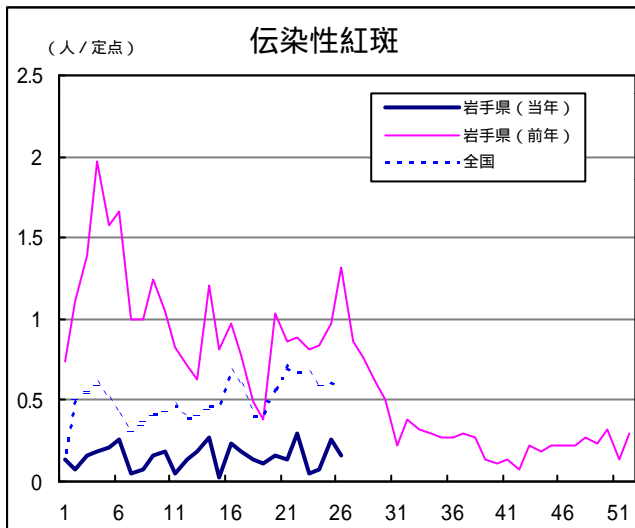
読者の皆様からのご質問をお受けしております。

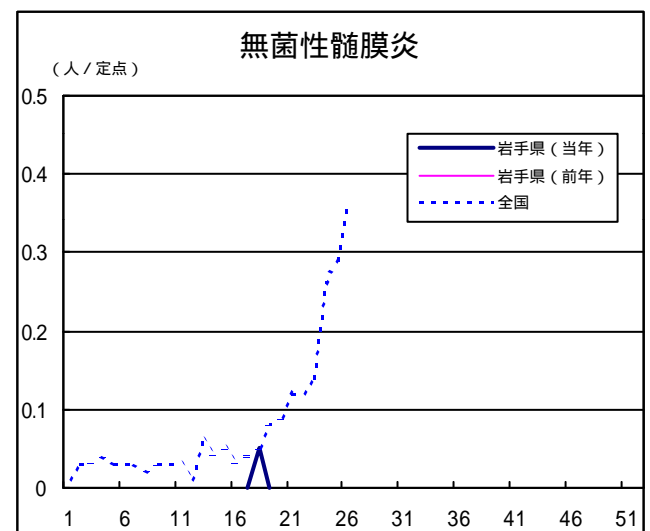
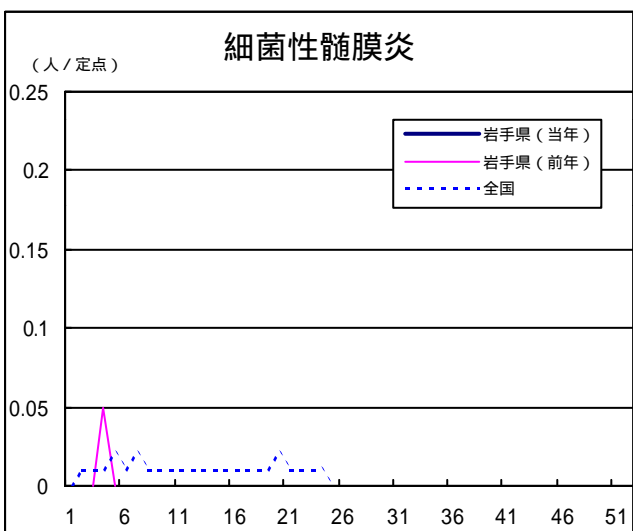
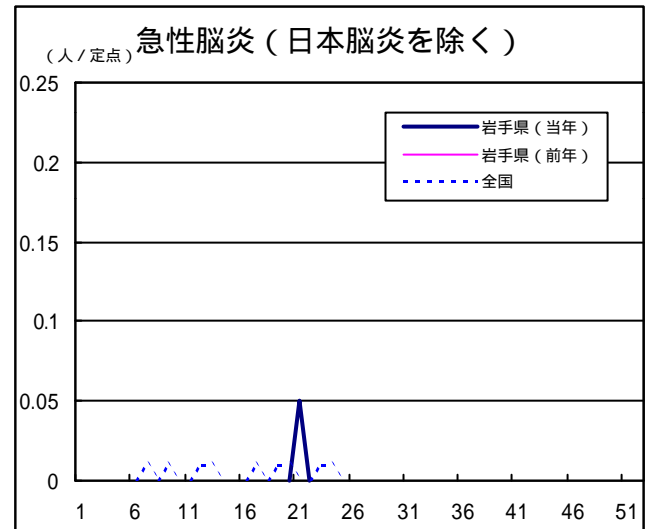
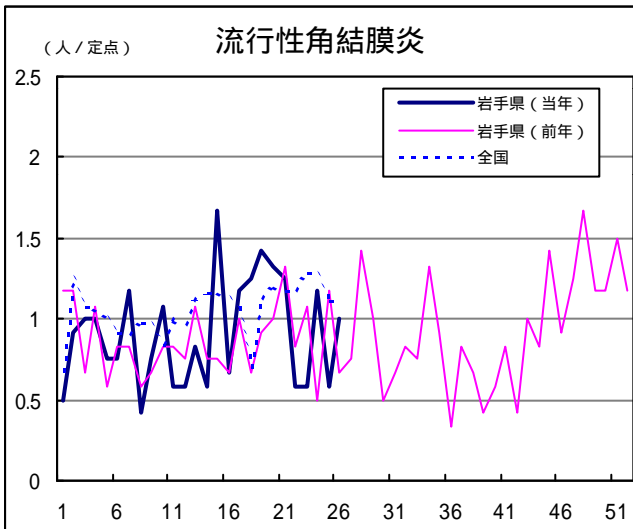
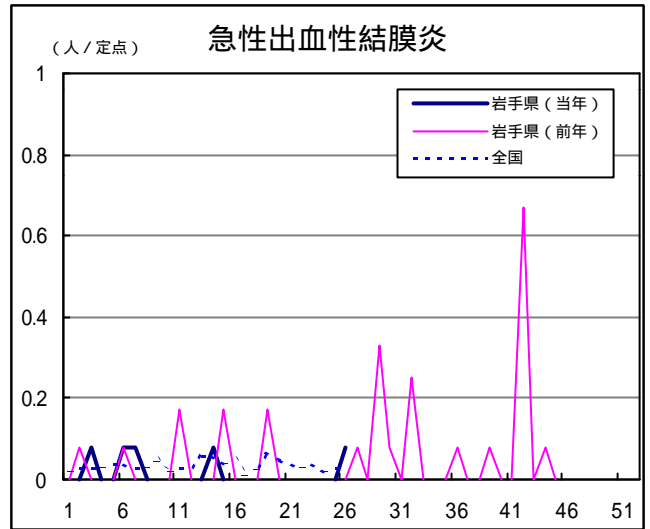
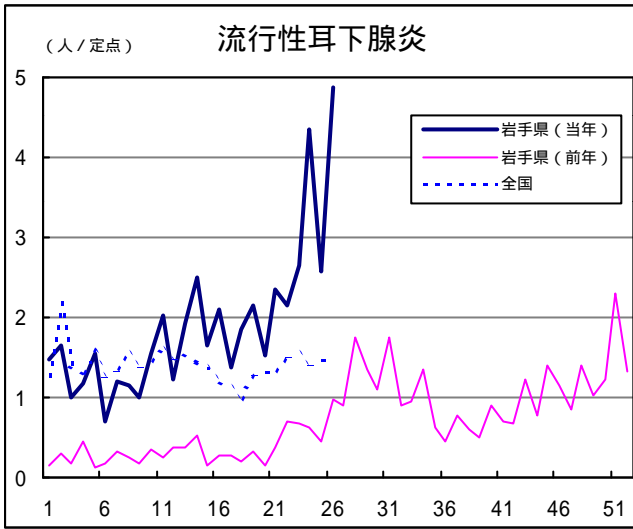
お寄せいただいたご質問につきましては、この欄でお答えします。

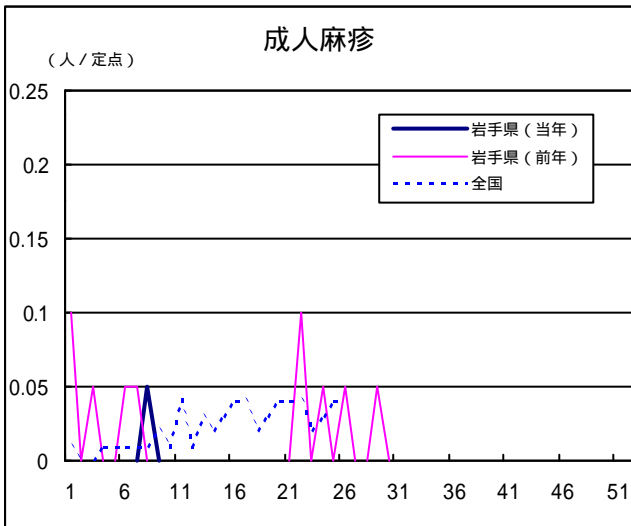
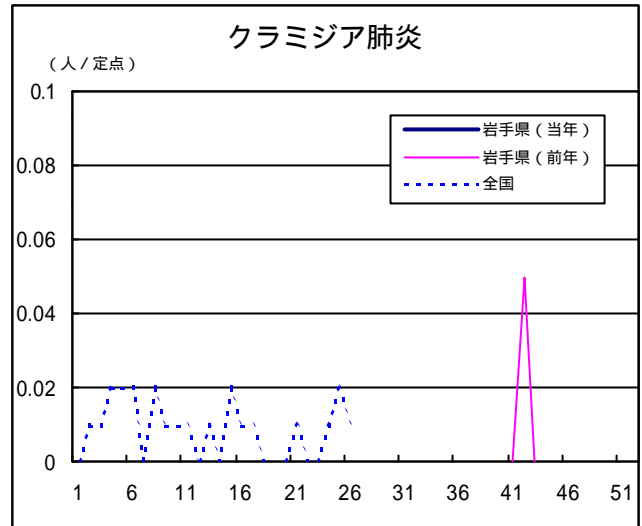
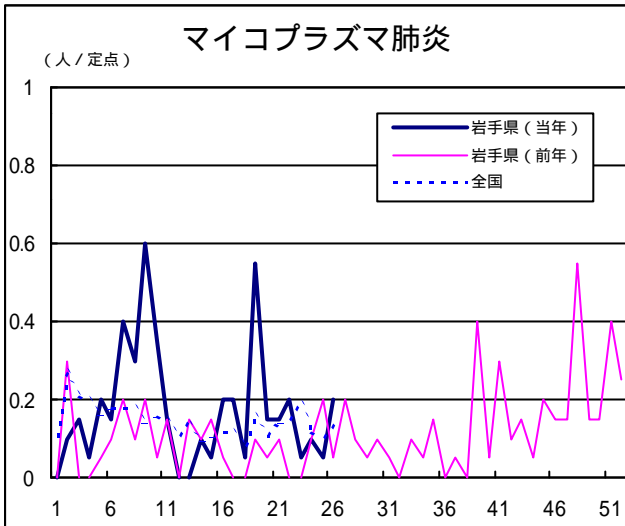
医療機関からの情報や読者の皆様からのご質問は下記の宛先までお寄せください。
岩手県結核・感染症情報センター（岩手県環境保健研究センター保健科学部内）
〒020-0852 岩手県盛岡市飯岡新田1-36-1
TEL:019-656-5669（直通） FAX:019-656-5667
E-mail : CC0019@pref.iwate.jp

疾病別グラフ（定点あたり患者数の推移）









定点医療機関の数

地区	インフル エンザ	小児科定 点	眼科定点	基幹定点
岩手県	62	38	12	20
盛岡	17	11	3	5
花巻	5	3	1	2
北上	5	3	1	2
水沢	7	4	1	2
一関	7	4	1	2
大船渡	5	3	1	1
釜石	5	3	1	2
宮古	5	3	1	1
久慈	3	2	1	1
二戸	3	2	1	2

岩手県感染症週報 平成14年第26週 平成14年7月5日発行

監修：岩手県結核・感染症発生動向調査委員会

発行：岩手県環境保健研究センター

岩手県保健福祉部保健衛生課

事務局：岩手県結核・感染症情報センター

（岩手県環境保健研究センター保健科学部内）

〒020-0852 岩手県盛岡市飯岡新田1-36-1

TEL:019-656-5669（直通） FAX:019-656-5667

E-mail：CC0019@pref.iwate.jp

URL：http://www.pref.iwate.jp/~hp1353/kansen/

<岩手県結核・感染症情報センター>

http://www.pref.iwate.jp/~hp0360/

<岩手県保健福祉部保健衛生課>