

岩手県感染症週報

平成14年第9週（2月25日～3月3日）

岩手県結核・感染症情報センター

第9週の概要

1 類感染症

- ・患者発生の報告はありませんでした。

2 類感染症

- ・患者発生の報告はありませんでした。

3 類感染症

- ・患者発生の報告はありませんでした。

4 類感染症（全数把握対象疾患）

- ・盛岡地区から後天性免疫不全症候群（エイズ）の報告が1件ありました。患者は42才の男性で、推定される感染地域及び感染経路は国内での異性間性的接触です。

（推定される感染地域及び感染経路は医師の届出によるものです）

4 類感染症（定点把握対象疾患）

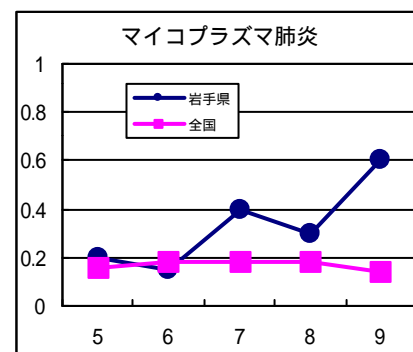
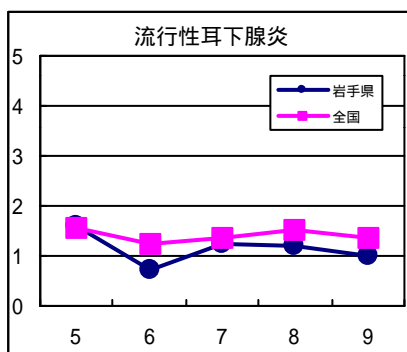
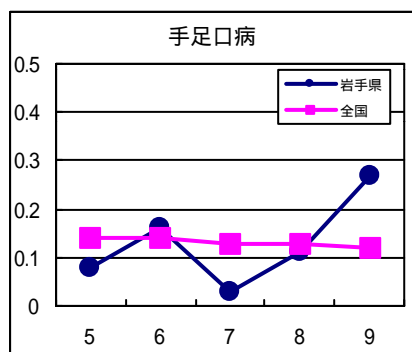
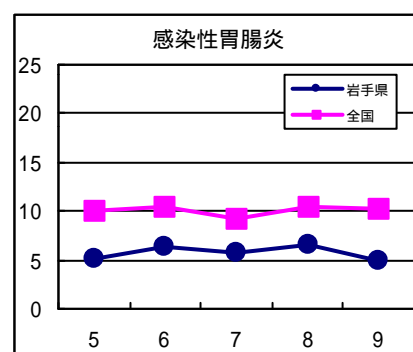
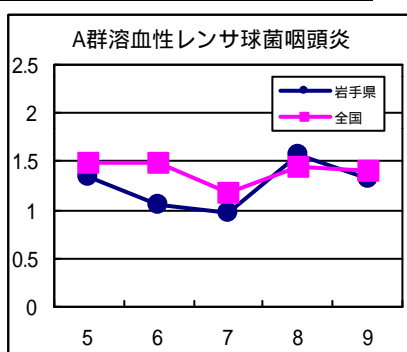
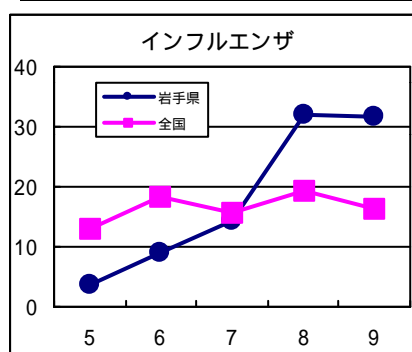
- ・インフルエンザは依然激しい流行が続いています。県全体としては流行はほぼピークを迎えたものと思われ、先週特に患者数が多かった北上地区と久慈地区では、今週は患者数がやや減少しました。しかし、盛岡、一関、大船渡、宮古地区では引き続き患者数が増加しており、特に宮古地区で急激に増加しました。 今注目の感染症

各地区で集団感染による学級閉鎖などが相次いでおり、今後とも厳重な注意が必要です。

- ・A群溶血性レンサ球菌咽頭炎は先週より患者数は減少しましたが、大船渡地区では増加しています。
- ・手足口病は北上地区で7件の報告がありました。今後の動向に注意が必要です。
- ・流行性耳下腺炎は県央地区では患者数が減少してきましたが、久慈地区ではまだ流行が続いており注意が必要です。
- ・マイコプラズマ肺炎は水沢地区で患者数が増加しています。

最近の注目疾患（定点あたり患者数の過去5週の動き）

（疾患によって目盛りのスケールが違うことに注意）



定点把握対象疾患（過去5週の動き）

（定点あたり患者数）

疾病名	地域	週					流行傾向
		5	6	7	8	9	
インフルエンザ	岩手県	3.7	9	14.25	31.92	31.8	→
	全国	12.99	18.34	15.68	19.5	16.48	
咽頭結膜熱	岩手県	0.03	0.03	0.03	0.03	0	→
	全国	0.04	0.06	0.04	0.04	0.04	
A群溶血性レンサ球菌咽頭炎	岩手県	1.35	1.05	0.97	1.57	1.32	→
	全国	1.49	1.49	1.17	1.45	1.41	
感染性胃腸炎	岩手県	5.16	6.38	5.73	6.46	4.89	→
	全国	10.08	10.36	9.12	10.37	10.22	
水痘	岩手県	1	1.62	0.92	1.65	1.16	→
	全国	1.79	1.97	1.75	1.96	1.66	
手足口病	岩手県	0.08	0.16	0.03	0.11	0.27	↗
	全国	0.14	0.14	0.13	0.13	0.12	
伝染性紅斑	岩手県	0.22	0.27	0.05	0.08	0.16	→
	全国	0.51	0.41	0.31	0.37	0.42	
突発性発疹	岩手県	0.43	0.78	0.35	0.51	0.68	→
	全国	0.69	0.7	0.59	0.68	0.7	
百日咳	岩手県	0	0.03	0.08	0.05	0	↘
	全国	0.01	0	0.01	0.01	0.01	
風疹	岩手県	0	0	0	0	0	→
	全国	0.01	0.02	0.01	0.02	0.02	
ヘルパンギーナ	岩手県	0	0	0	0	0.05	→
	全国	0.04	0.04	0.04	0.05	0.06	
麻疹（成人麻疹を除く）	岩手県	0.08	0.08	0.03	0	0.03	→
	全国	0.07	0.08	0.08	0.08	0.1	
流行性耳下腺炎	岩手県	1.59	0.73	1.24	1.19	1	→
	全国	1.57	1.26	1.35	1.54	1.38	
急性出血性結膜炎	岩手県	0	0.08	0.08	0	0	→
	全国	0.04	0.04	0.03	0.03	0.05	
流行性角結膜炎	岩手県	0.75	0.75	1.17	0.42	0.75	→
	全国	1	0.92	0.9	0.98	0.97	
急性脳炎（日本脳炎を除く）	岩手県	0	0	0	0	0	→
	全国	0	0	0	0.01	0	
細菌性髄膜炎	岩手県	0	0	0	0	0	→
	全国	0.02	0.01	0.02	0.01	0.01	
無菌性髄膜炎	岩手県	0	0	0	0	0	→
	全国	0.03	0.03	0.03	0.02	0.03	
マイコプラズマ肺炎	岩手県	0.2	0.15	0.4	0.3	0.6	↗
	全国	0.16	0.18	0.18	0.18	0.14	
クラミジア肺炎（オウム病を除く）	岩手県	0	0	0	0	0	→
	全国	0.02	0.02	0	0.02	0.01	
成人麻疹	岩手県	0	0	0	0.05	0	→
	全国	0.01	0.01	0.01	0.01	0.02	

全数把握対象疾患（過去5週の動き）

（患者発生数）

分類	疾病名	岩手県					全国		
		(週) 5	6	7	8	9	累計	9	累計
一類 感染症	エボラ出血熱	0	0	0	0	0	0	0	0
	クリミア・コンゴ出血熱	0	0	0	0	0	0	0	0
	ペスト	0	0	0	0	0	0	0	0
	マールブルグ病	0	0	0	0	0	0	0	0
	ラッサ熱	0	0	0	0	0	0	0	0
一類 感染症	コレラ	0	0	0	0	0	0	0	6
	細菌性赤痢	0	0	0	0	0	0	24	204
	腸チフス	0	0	0	0	0	0	1	9
	パラチフス	0	0	0	0	0	0	0	6
	急性灰白髄炎	0	0	0	0	0	0	0	0
	ジフテリア	0	0	0	0	0	0	0	0
三類	腸管出血性大腸菌感染症	0	0	0	1	0	1	5	78
四類 感染症	アメーバ赤痢	0	0	0	0	0	0	8	59
	エキノкокクス症	0	0	0	0	0	0	0	2
	黄熱	0	0	0	0	0	0	0	0
	オウム病	0	0	0	0	0	0	2	19
	回帰熱	0	0	0	0	0	0	0	0
	急性ウイルス性肝炎	1	0	0	0	0	2	5	149
	Q熱	0	0	0	0	0	0	0	1
	狂犬病	0	0	0	0	0	0	0	0
	クリプトスポリジウム症	0	0	0	0	0	0	0	1
	クロイツフェルト・ヤコブ病	0	0	0	0	0	1	1	23
	劇症型溶血性レンサ球菌感染症	0	0	0	0	0	0	1	20
	後天性免疫不全症候群	0	1	0	0	1	3	9	111
	コクシジオイデス症	0	0	0	0	0	0	0	1
	ジアルジア症	0	0	0	0	0	0	1	11
	腎症候性出血熱	0	0	0	0	0	0	0	0
	髄膜炎菌性髄膜炎	0	0	0	0	0	0	0	0
	先天性風疹症候群	0	0	0	0	0	0	0	0
	炭疽	0	0	0	0	0	0	0	0
	ツツガムシ病	0	0	0	0	0	0	0	30
	デング熱	0	0	0	0	0	0	1	7
	日本紅班熱	0	0	0	0	0	0	0	0
	日本脳炎	0	0	0	0	0	0	0	0
	乳児ボツリヌス症	0	0	0	0	0	0	0	0
	梅毒	0	0	0	0	0	0	2	85
	破傷風	0	0	0	0	0	0	0	6
	バンコマイシン耐性腸球菌感染症	0	0	0	0	0	0	0	8
	ハンタウイルス肺症候群	0	0	0	0	0	0	0	0
	Bウイルス病	0	0	0	0	0	0	0	0
	ブルセラ症	0	0	0	0	0	0	0	0
	発疹チフス	0	0	0	0	0	0	0	0
マラリア	0	0	0	0	0	0	1	12	
ライム病	0	0	0	0	0	0	0	0	
レジオネラ症	0	0	0	0	0	0	1	20	

今注目の感染症

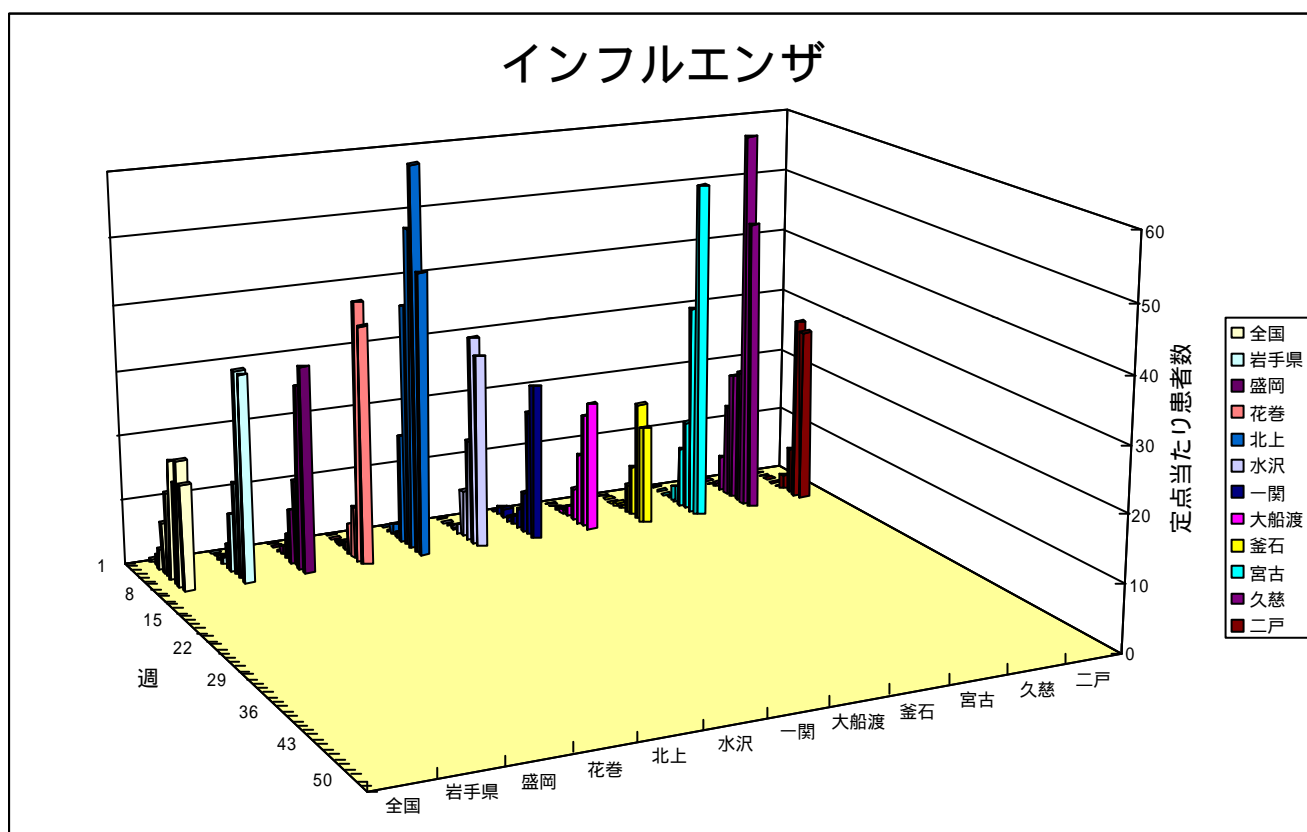
インフルエンザ

県内では、第3週頃（1月14日～）から患者が増え始め、2月下旬からは猛烈な流行が続いています。県全体としては流行はほぼピークを迎えたものと思われ、先週特に患者数が多かった北上地区と久慈地区では、今週は患者数がやや減少しました。しかし、盛岡、一関、大船渡、宮古地区では引き続き患者数が増加しています。特に宮古地区では急激に患者数が増えており注意が必要です。

全国的にも流行は続いており、本県でも3月4～6日まで6校が集団感染による学年閉鎖措置等がとられているなど、これからも厳重な注意が必要です。

環境保健研究センターでは、患者から採取した検体からAソ連型とA香港型の2種類のウイルスを分離しました。

急な発熱、咽頭痛、関節痛、全身倦怠など、インフルエンザに特有な症状が現れたら、早めに医療機関を受診することが大切です。感染初期では、抗ウイルス剤の投与による症状の軽減が大幅に期待できます。



病原体検出情報

Aソ連型インフルエンザウイルス 7株

A香港型インフルエンザウイルス 4株

H14.2.16～2.25に採取したインフルエンザの患者の咽頭拭い液から7株のAソ連型、4株のA香港型のインフルエンザウイルスを分離検出しました。

集団感染情報

インフルエンザ様疾患（集団風邪）による幼稚園、学校の学年閉鎖措置等がありました。

- ・水沢市立上姉体幼稚園 学年閉鎖 3歳児 3月4日～6日
- ・山田町立豊間根中学校 学年閉鎖 1学年 3月4日2校時～5日
- ・滝沢村立滝沢東小学校 学級閉鎖 6年1組 3月4日3校時～当日のみ
- ・北上市立鬼柳小学校 学級閉鎖 6年1組 3月4日5校時～当日のみ
- ・大野村立大野第一中学校 学級閉鎖 3年A組 3月4日5校時～当日のみ
- ・紫波町立佐比内小学校 学年閉鎖 2,3学年 3月5日5校時～6日

県内では3月2日までに25施設で、また、全国では2月23日までに4,597施設で学年閉鎖等の措置を行っています。

医療機関からの情報

医療機関で患者さんを診療している先生方からの情報をお待ちしております。

医療現場の生の声をぜひお聞かせください。

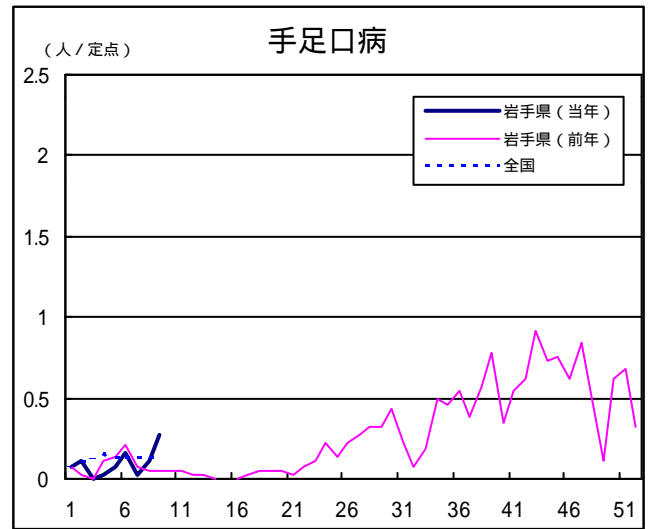
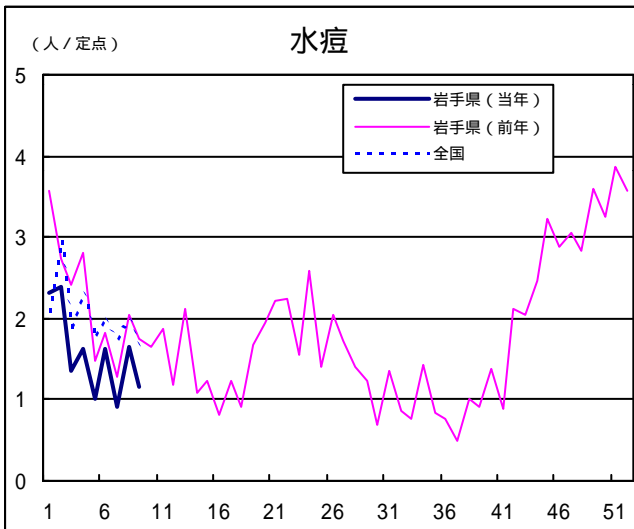
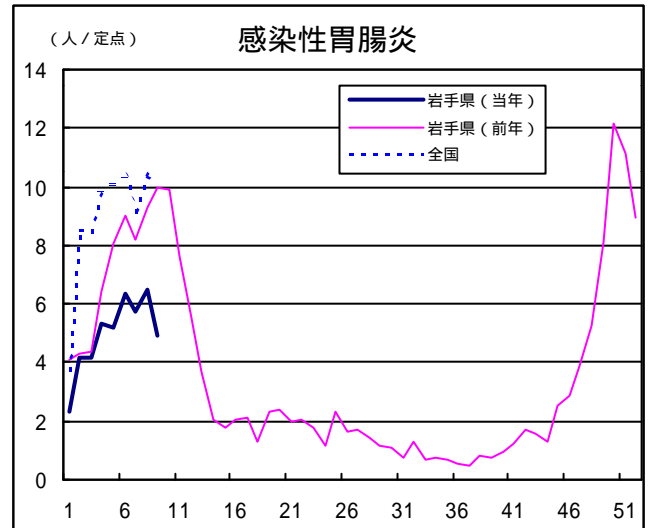
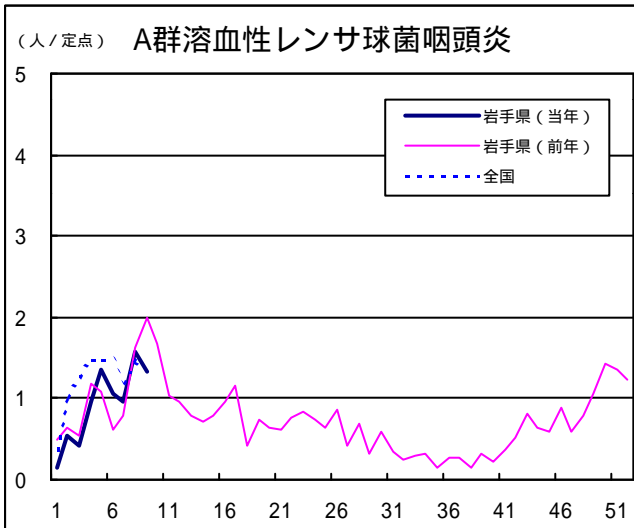
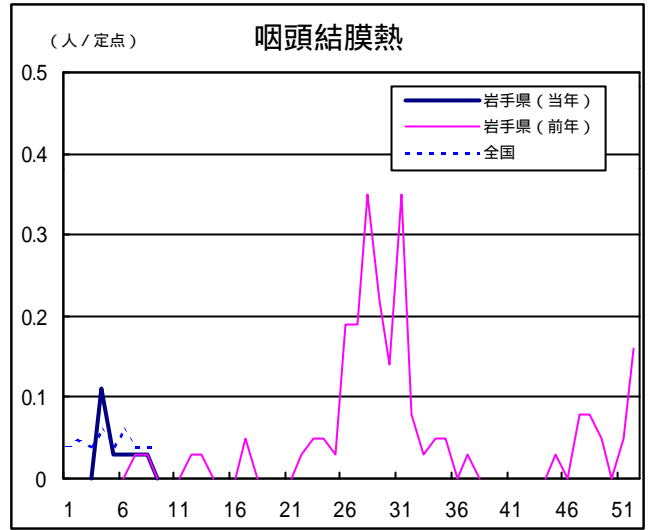
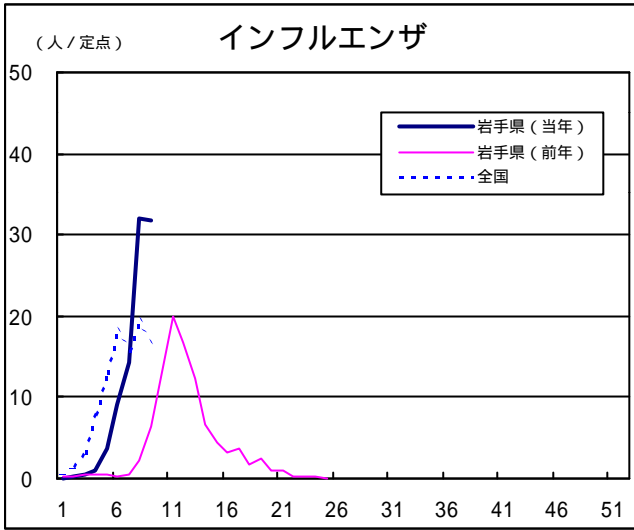
Q & A

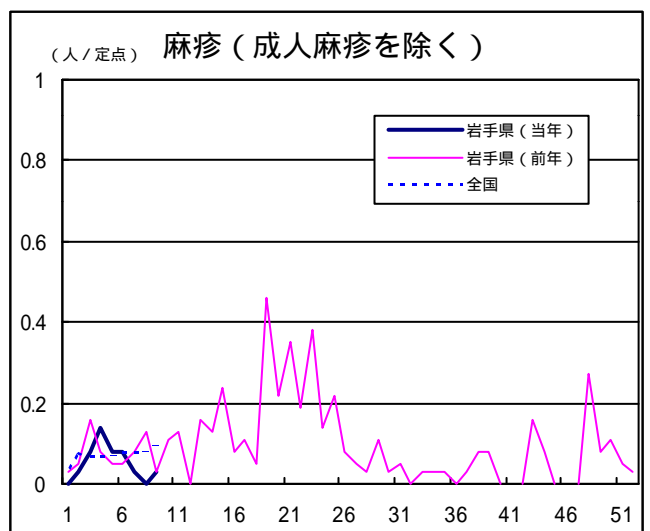
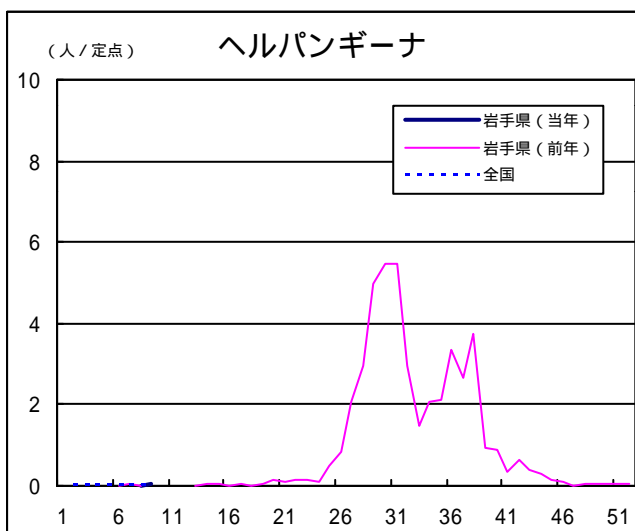
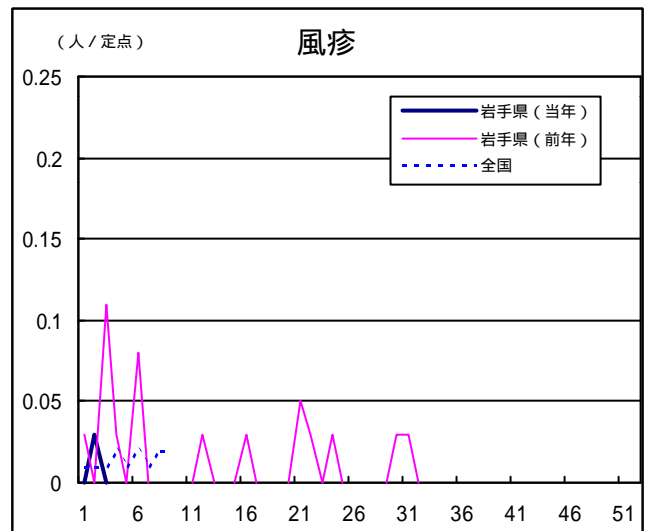
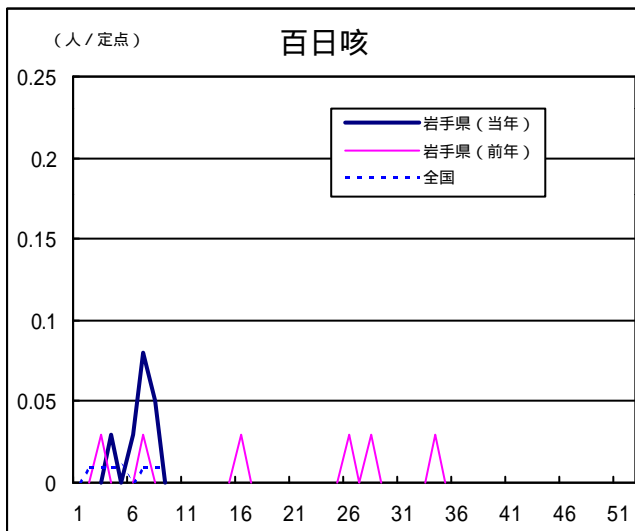
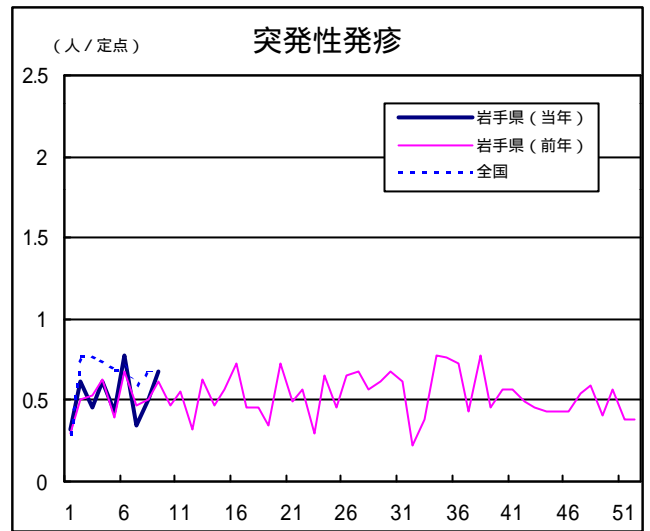
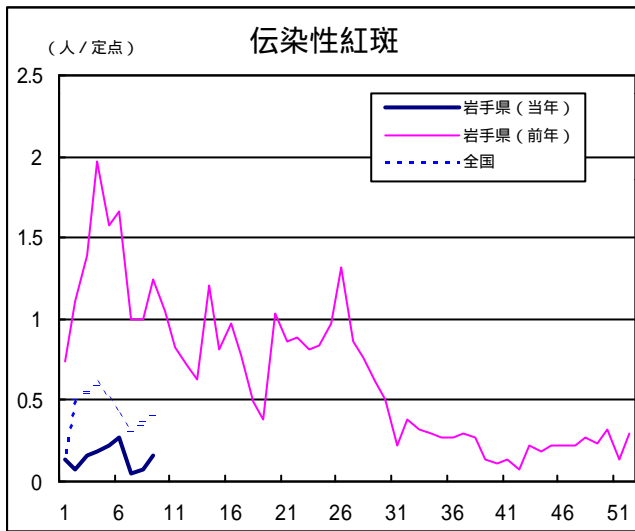
読者の皆様からのご質問をお受けしております。

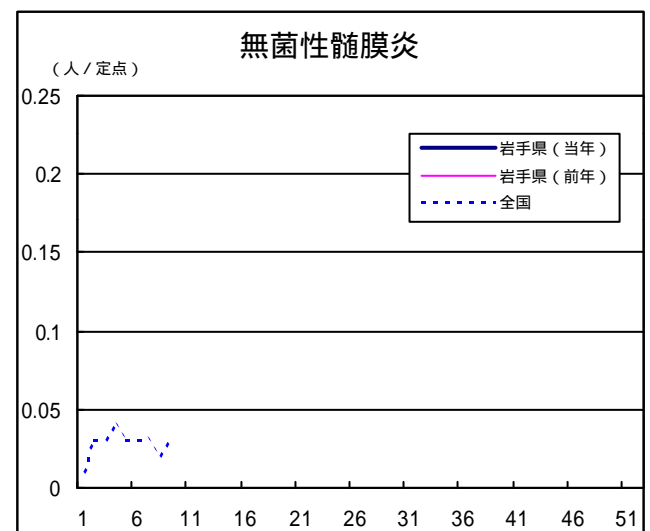
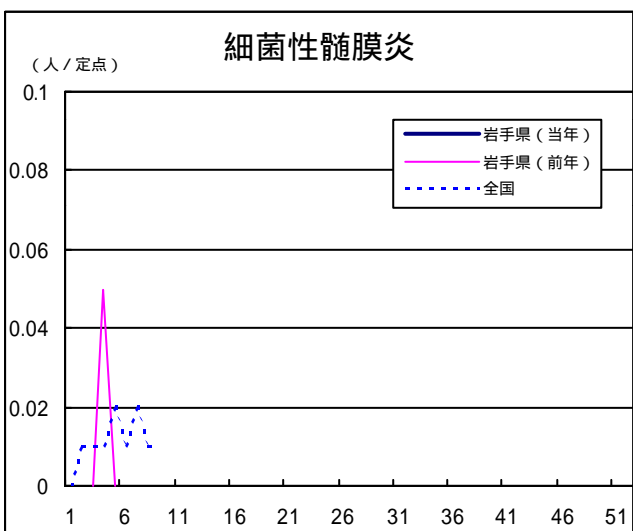
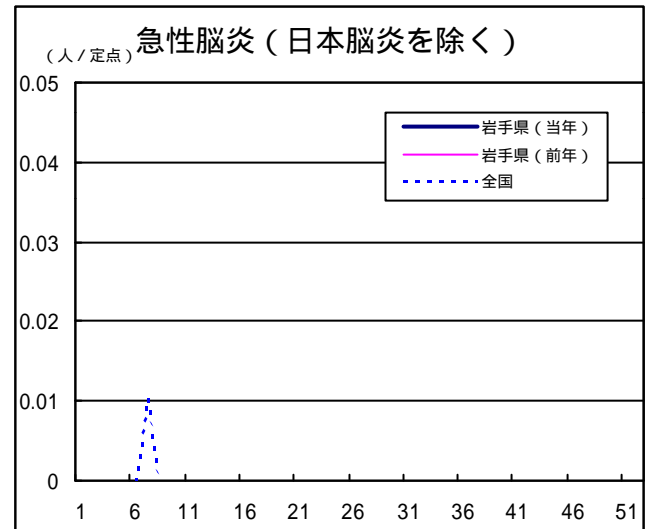
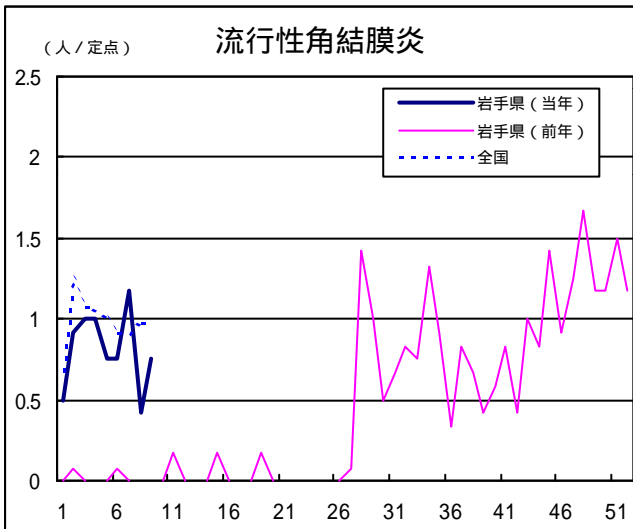
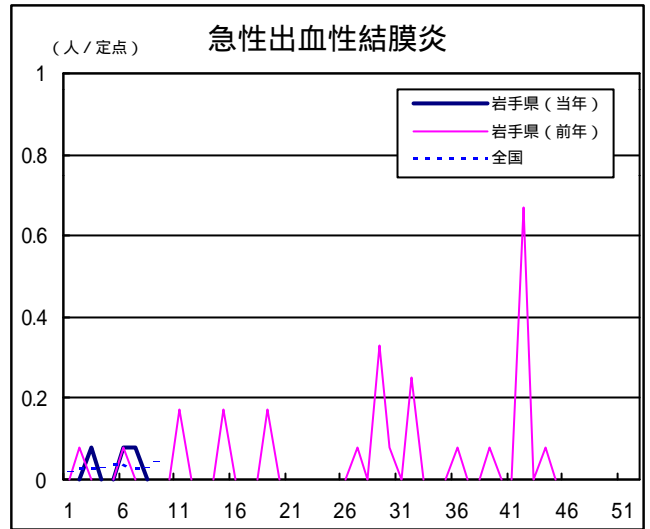
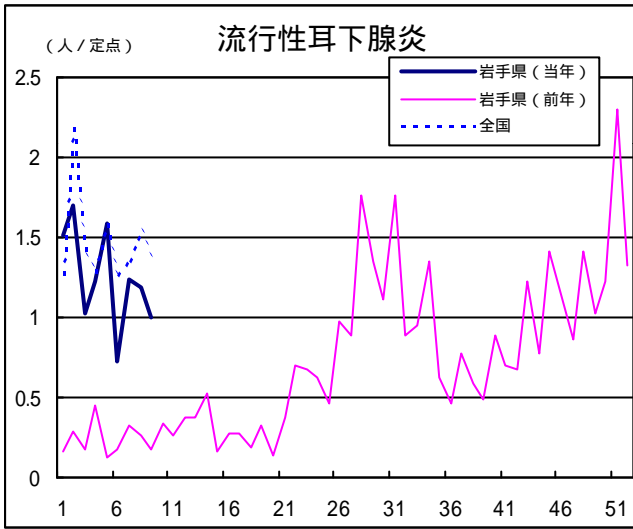
お寄せいただいたご質問につきましては、この欄でお答えします。

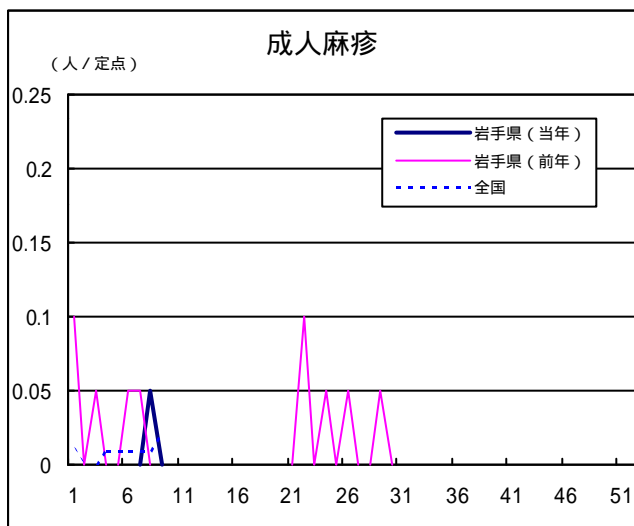
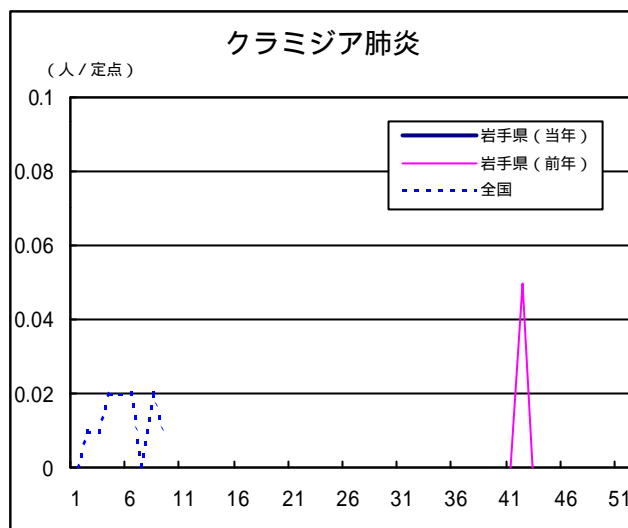
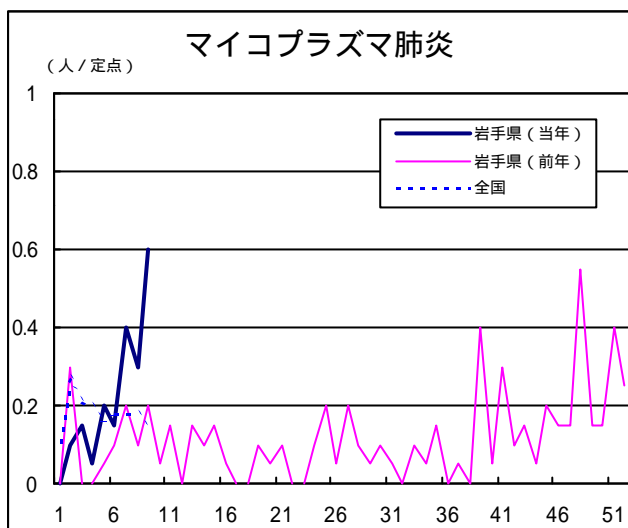
医療機関からの情報や読者の皆様からのご質問は下記の宛先までお寄せください。
岩手県結核・感染症情報センター（岩手県環境保健研究センター保健科学部内）
〒020-0852 岩手県盛岡市飯岡新田1-36-1
TEL:019-656-5669（直通） FAX:019-656-5667
E-mail : CC0019@pref.iwate.jp

疾病別グラフ（定点あたり患者数の推移）









定点医療機関の数

地区	インフル エンザ	小児科定 点	眼科定点	基幹定点
岩手県	61	37	12	20
盛岡	17	11	3	5
花巻	5	3	1	2
北上	4	2	1	2
水沢	7	4	1	2
一関	7	4	1	2
大船渡	5	3	1	1
釜石	5	3	1	2
宮古	5	3	1	1
久慈	3	2	1	1
二戸	3	2	1	2

岩手県感染症週報 平成14年第9週 平成14年3月8日発行

監修：岩手県結核・感染症発生動向調査委員会

発行：岩手県環境保健研究センター

岩手県保健福祉部保健衛生課

事務局：岩手県結核・感染症情報センター

(岩手県環境保健研究センター保健科学部内)

〒020-0852 岩手県盛岡市飯岡新田1-36-1

TEL:019-656-5669 (直通) FAX:019-656-5667

E-mail : CC0019@pref.iwate.jp

URL : <http://www.pref.iwate.jp/~hp1353/kansen/>

<岩手県結核・感染症情報センター>

<http://www.pref.iwate.jp/~hp0360/>

<岩手県保健福祉部保健衛生課>