

保存	5 年
廃棄	H25. 1

各 部 長
首 席 監 察 官 殿
各 所 属 長

岩手県警察本部長

各警察署ホームページの開設及び積極的な活用の推進について（通達）

県警察では、平成12年4月1日に「岩手県警察ホームページ」を開設し運用しているところであるが、より効果的な広報の拡充と地域住民に対する積極的な広報を展開するため、「県内の各警察署ホームページ」を開設することとしたので通知する。

各警察署にあっては、地域住民の警察活動に対する理解と協力を得るために、地域に密着したローカルな情報提供を積極的に推進するとともに、各種警察活動を広く紹介していくなど、「警察署の顔が見える」広報に努められたい。

また、別途制定した「岩手県警察ホームページ運用管理要綱」に基づき、適正な管理・運用が図られるよう所属職員に周知徹底されたい。

記

- 1 開設年月日
平成19年1月4日(木)
- 2 各警察署ホームページアドレス (URL)

盛岡東警察署ホームページ	http://www.pref.iwate.jp/~hp1055/
盛岡西警察署ホームページ	http://www.pref.iwate.jp/~hp1334/
岩手警察署ホームページ	http://www.pref.iwate.jp/~hp1056/
紫波警察署ホームページ	http://www.pref.iwate.jp/~hp1057/
花巻警察署ホームページ	http://www.pref.iwate.jp/~hp1519/
北上警察署ホームページ	http://www.pref.iwate.jp/~hp2015/
水沢警察署ホームページ	http://www.pref.iwate.jp/~hp2519/
江刺警察署ホームページ	http://www.pref.iwate.jp/~hp3010/
一関警察署ホームページ	http://www.pref.iwate.jp/~hp3514/
千厩警察署ホームページ	http://www.pref.iwate.jp/~hp4015/
大船渡警察署ホームページ	http://www.pref.iwate.jp/~hp4518/
遠野警察署ホームページ	http://www.pref.iwate.jp/~hp5014/
釜石警察署ホームページ	http://www.pref.iwate.jp/~hp5509/
宮古警察署ホームページ	http://www.pref.iwate.jp/~hp6019/
岩泉警察署ホームページ	http://www.pref.iwate.jp/~hp6505/
久慈警察署ホームページ	http://www.pref.iwate.jp/~hp7014/
二戸警察署ホームページ	http://www.pref.iwate.jp/~hp7520/

※ 岩手県警察ホームページ (<http://www.pref.iwate.jp/~hp0802/>) のトップページからもアクセス可能である。

- 3 警察署ホームページの構成

別添「警察署ホームページ画面構成概要図」及び「警察署ホームページリンク画面構

成概要図」のとおり。(本送信文書にファイルを添付しているもので出力のこと。)

4 掲載内容

各警察署ホームページのトップページに警察署の概要を表示するとともに、下記のコンテンツへ展開するものとする。

- (1) 警察署長からのメッセージ
- (2) 警察署の署訓、説明
- (3) ご案内
 - ア 警察署の組織
 - イ 管内図(交番、駐在所の位置略図)
 - ウ 交番・駐在所一覧(所在地、電話)
 - エ 管内の治安状況の推移
 - オ 警察署からのお知らせ(警察署からのローカル情報を掲載)
- (4) 県警ホームページ各コーナーへのリンク
 - ア 各種相談窓口
 - イ 警察署協議会
 - ウ 生活安全情報
 - エ 交通安全情報
 - オ 捜査への協力
 - カ 不審者情報
 - キ 各種手続き
- (5) リンク集

管内を所管する地方振興局、関係自治体及び関連団体等のホームページリンク

5 新規掲載、掲載内容の更新及び削除

警察署長は、当該警察署ホームページ内の全ての掲載データについて、定期的に見直しを図るとともに、変更又は削除する必要のある掲載データがある場合は、これを放置することなく早急に所要の措置を講ずるものとする。

6 「警察署長メッセージ」のコーナーについて

このコーナーは、警察署長が地域住民に対して、署長としての考え、方針等について掲載するもので、掲載する時期及び期間等を十分考慮して、随時更新していくものとする。

7 「お知らせ」のコーナーについて

このコーナーは、警察署から地域住民へ発信するローカル情報を掲載するもので、情報の種類は問わないが、タイムリーでオリジナル性のある情報を順次掲載されたい。

なお、掲載データについては、警察署長がその内容を十分検討したうえのものとし、掲載の判断を行うこととするが、必要により本部業務主管課と連携・協議するなど、警察からの発信情報としての整合性に配慮すること。

8 掲載データの登録

当面の間のサーバへの掲載データ登録は、県民課に対する掲載依頼とする。

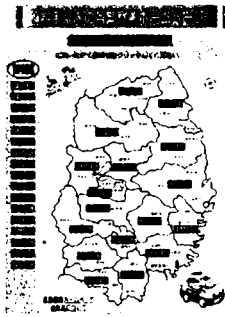
9 掲載データの出力・保管

各警察署が管理するトップページ以下の全ての掲載済みデータ及び関連ページについては、開設後にプリントアウトし、「岩手県警察ホームページ運用管理要綱」に定める所要の保管・管理を行うこと。

警察署ホームページ画面構成概要図

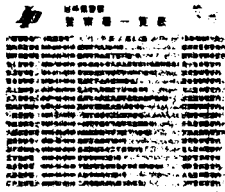
【〇〇警察署ホームページ】

【岩手県警察ホームページ】



岩手県内の警察署ホームページインデックス

リンク



県内の警察署所在地一覧

リンク

ようこそ本警察署ホームページへ

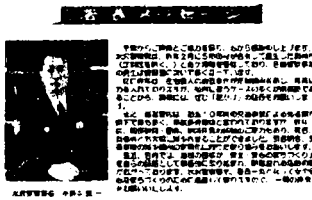
- 所在地
〒023-0841
岩手県奥州市水沢区真城
字北區加屋37番地3
- 電話番号
0197-25-0110(代表)
- 管内
奥州市(江刺区を除く)、金ケ崎町
- 管内の面積
810.62km²(東西44km、南北30km)
- 専員数
定員99人
- 管内の交番・駐在所
4交番、10駐在所

「賢者進道」

警察署ホームページ

警察署ホームページトップ画面

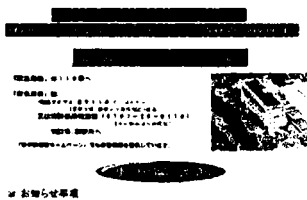
リンク



「署長メッセージ」



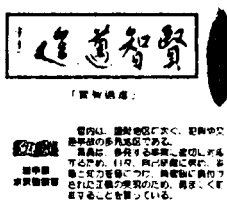
「管内図」



「警察署からのお知らせ」



「リンク集」



「署訓の説明」

交番・駐在所一覧
【水沢警察管内】

名称	所在地	電話番号	備註
水沢駅前	奥州市水沢区真城	0197-25-0110	
...

「管内の交番・駐在所一覧」



「警察署組織図」

水沢警察管内の治安状況の推移

項目	平成17年度	平成18年度	平成19年度	平成20年度
人口	11,200	11,000	10,800	10,600
世帯数	4,500	4,400	4,300	4,200
...

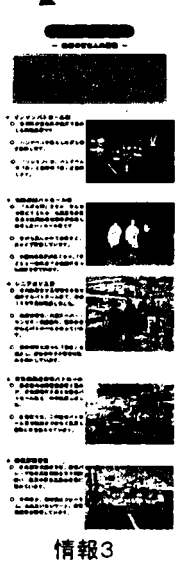
「管内の治安状況の推移」



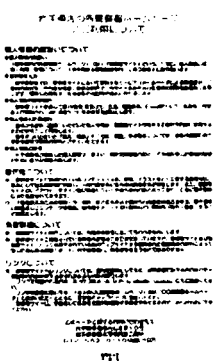
情報1



情報2



情報3



「サイト利用案内」

警察署ホームページリンク画面構成概要図

【〇〇警察署ホームページ】

【岩手県警察ホームページ】

岩手県内の警察署ホームページインデックス



岩手県内警察署一覧表

警察署名	住所	電話番号	ホームページ
釜石警察署	釜石市	0192-833111	...
大船渡警察署	大船渡市	0192-822111	...
大館警察署	大館市	0192-833111	...
花巻警察署	花巻市	0196-333111	...
盛岡警察署	盛岡市	0195-333111	...
奥州警察署	奥州市	0192-833111	...
奥州南警察署	奥州市南	0192-833111	...
奥州北警察署	奥州市北	0192-833111	...
奥州東警察署	奥州市東	0192-833111	...
奥州西警察署	奥州市西	0192-833111	...
奥州南西警察署	奥州市南西	0192-833111	...
奥州北西警察署	奥州市北西	0192-833111	...
奥州東北警察署	奥州市東北	0192-833111	...
奥州西東警察署	奥州市西東	0192-833111	...
奥州南東警察署	奥州市南東	0192-833111	...
奥州北東警察署	奥州市北東	0192-833111	...
奥州南東警察署	奥州市南東	0192-833111	...
奥州北東警察署	奥州市北東	0192-833111	...

県内の警察署所在地一覧



ようこそ本署警察署ホームページへ

- 所在地: 〒023-0041 岩手県盛岡市水沢区真城 宇北橋通り37番地3
- 電話番号: 0197-25-0110(代表)
- 管内: 高橋市(広瀬区を除く)、金ケ崎町
- 管内の面積: 810.82km²(東西44km、南北38km)
- 専員数: 定員99人
- 管内の交番・駐在所: 4交番、14駐在所

警察署ホームページトップ画面



「相談窓口のご案内」

相談窓口	電話番号	受付時間
相談ダイヤル	019-682-0110	24時間受付
相談窓口	019-682-0110	9時～17時
相談窓口	019-682-0110	9時～17時
相談窓口	019-682-0110	9時～17時
相談窓口	019-682-0110	9時～17時

「問い合わせ窓口のご案内」

問い合わせ窓口	電話番号	受付時間
問い合わせ窓口	019-682-0110	9時～17時
問い合わせ窓口	019-682-0110	9時～17時
問い合わせ窓口	019-682-0110	9時～17時
問い合わせ窓口	019-682-0110	9時～17時
問い合わせ窓口	019-682-0110	9時～17時

「各種相談・問い合わせ窓口案内」

「警察署協議会」

警察署協議会とは、警察署長と関係機関の代表者が参加し、地域安全の向上を図るための協議の場です。

協議会の目的は、地域安全の向上、犯罪の予防、災害時の対応などです。

協議会のメンバーには、警察署長、関係機関の代表者、市民代表者などが含まれます。

協議会の開催は、毎月1回、毎月10日(祝日を除く)です。

協議会の開催場所は、警察署本庁舎です。

協議会の開催時間は、午前10時から午後1時までです。

協議会の開催費は、無料です。

協議会の開催場所は、警察署本庁舎です。

協議会の開催時間は、午前10時から午後1時までです。

協議会の開催費は、無料です。

「警察署協議会」トップ画面

「警察署協議会」

「各種相談・問い合わせ窓口案内」

相談窓口	電話番号	受付時間
相談ダイヤル	019-682-0110	24時間受付
相談窓口	019-682-0110	9時～17時
相談窓口	019-682-0110	9時～17時
相談窓口	019-682-0110	9時～17時
相談窓口	019-682-0110	9時～17時

「〇〇警察署協議会」トップ画面

「協議内容公表」画面

「生活安全情報」

生活安全に関する最新の情報を提供します。

犯罪の予防、災害時の対応などに関する情報を提供します。

生活安全に関する最新の情報を提供します。

犯罪の予防、災害時の対応などに関する情報を提供します。

「不審者情報」

不審者に関する最新の情報を提供します。

不審者の特徴、行動パターンなどに関する情報を提供します。

不審者に関する最新の情報を提供します。

不審者の特徴、行動パターンなどに関する情報を提供します。

「交通安全情報」

交通安全に関する最新の情報を提供します。

交通事故の予防、交通安全の啓発などに関する情報を提供します。

交通安全に関する最新の情報を提供します。

交通事故の予防、交通安全の啓発などに関する情報を提供します。

「各種手続き」

各種手続きに関する最新の情報を提供します。

申請書の提出、受付時間などに関する情報を提供します。

各種手続きに関する最新の情報を提供します。

申請書の提出、受付時間などに関する情報を提供します。

「情報提供を！」

情報提供に関する最新の情報を提供します。

情報提供の方法、情報提供の重要性などに関する情報を提供します。

情報提供に関する最新の情報を提供します。

情報提供の方法、情報提供の重要性などに関する情報を提供します。